

気仙沼商工会議所 景気動向調査報告書

令和6年 1月～ 3月期(実績)
令和6年 4月～ 6月期(見通し)

<目次>

・目的・調査対象・調査内容・調査期間・調査方法	・・・	1
・分析手法	・・・	2
・調査結果	・・・	2
問1. 各項目のD I集計について	・・・	4
各項目の業種別D Iについて	・・・	9
問2. 当期及び次期の設備投資について	・・・	15
問3. 経営上の問題点について	・・・	17
問4. 現在の業況の良い点		
今後の好転となる内容等について	・・・	24
問5. その他 話題やお困りごとなどについて	・・・	25
・累積データ	・・・	別添

令和6年3月

令和6年3月 気仙沼商工会議所 景気動向調査 報告書

令和6年1月～3月期(第4四半期)

< 1. 目的 >

気仙沼地域における企業・業界の景気動向を四半期毎に把握し、地域産業の振興及び経営指導の参考に資することを目的として実施した。

< 2. 調査対象 >

中小企業基本法で定義する中小企業者で、製造業・建設業・卸売業・小売業・サービス業・水産加工業（以下「調査対象業種」という。）に属する会員の中からそれぞれ6業種より20事業所ずつ合計120件を対象とした。対象先は固定し、原則変動させないものとする。

なお、「業種別回答状況」については下記の通り。

	調査対象企業数		調査回答企業数	
	件数	構成比	件数	回答率
製造業	20	16.7%	15	75.0%
建設業	20	16.7%	16	80.0%
卸売業	20	16.7%	16	80.0%
小売業	20	16.7%	16	80.0%
サービス業	20	16.7%	16	80.0%
水産加工業	20	16.7%	15	75.0%
合計	120	100.0%	94	78.3%

< 3. 調査内容 >

中小企業庁が実施する「中小企業景況調査」の調査項目をもとに、調査対象業種全てにおいて調査結果が比較可能な項目である①業況（自社）、②売上額（建設業は完成工事（請負工事）額）、③採算（経常利益）、④資金繰り、⑤従業員（含 臨時・パート）について、前年同期や前期と比較した当期の状況と次期の見通しについて調査。なお、業況（自社）、採算（経常利益）、従業員（含 臨時・パート）の各項目については、過去との比較だけでなく当期の現況についても調査を行った。

また、当期の設備投資や次期の計画及び当期直面している経営上の問題点については、業種ごとの特性に応じた回答項目を設け、問題点の把握も実施した。

なお、全国値については、中小企業庁が実施する「中小企業景況調査」の項目を入力している。

< 4. 調査期間 >

4月～6月（第1四半期）、7月～9月（第2四半期）、10月～12月（第3四半期）、1月～3月（第4四半期）まで、3ヵ月を一つの単位として、四半期毎に調査を実施。

今回の調査時点は令和6年3月、令和6年1月～3月期の実績と令和6年4月～6月期の見通しについて調査を行った。

< 5. 調査方法 >

3月8日に各会員事業所に郵送、メール、ファックスし、3月25日までにWEBフォーム、メール、ファックスにて回答を頂いている。

< 6. 分析手法 >

DIという手法により分析。【DIとは】前年同期と比べた当期の状況、前期と比べた当期の状況、あるいは当期と比べた次期の見通しにおいて、「増加（上昇、好転）」と答えた企業割合から「減少（低下、悪化）」と答えた企業割合を差し引いた値となる。

例えば、当期の売上額を前年同期と比較した結果、「増加」と答えた企業の割合が30%、「不変」と答えた企業の割合が60%、「減少」と答えた企業の割合が10%となった場合、DI値は $30-10=20$ ポイントとなる。

DIは0.0を中心として100と▲100の間で変動するが、±0を基準としてプラスの値は景況が上向き傾向の企業割合が多いことを示し、マイナスの値は景況が下向き傾向の企業割合が多いことを示す。

従って、DIは強気・弱気などの景況感の相対的な広がりを示すものであり、売上額などの実数値の上昇率とは異なる。

< 7. 調査結果 >

I 調査結果概要

令和6年1～3月期の気仙沼地域の景況は、業況判断DIにおいて、当期の水準が中小企業庁の全国に対する景況調査の全国値（▲30.0）より上回ったのは「建設業」（▲6.3）・「卸売業」（▲12.5）となり、「製造業」（▲40.0）・「小売業」（▲81.3）・「サービス業」（▲50.0）・「水産加工業」（▲33.3）は全国値を下回る結果となっている。

【①業況判断DI】

当期の水準は、全業種値で▲37.3と「悪い」を示した。前年同期比では▲28.7、前期比は▲36.2と、DI値がマイナスの値を示した。

次期見通しでは、前年同期比で▲13.8と「悪化」を示したものの、当期比では2.1と「好転」を示し、前年同期比・当期比ともに当期の水準と比較して悪化度合いが弱まる予測している。

【②売上額DI】

当期の水準は、全業種値で▲36.2と「悪い」を示した。前年同期比では▲28.7、前期比は▲40.4と、DI値がマイナスの値を示した。

次期見通しでは、前年同期比で▲16.0と「減少」を示したものの、当期比で2.1と「増加」を示し、前年同期比・当期比ともに当期の水準と比較して減少度合いが弱まる予測している。

【③採算DI】

当期の水準は、全業種値で▲21.3と「赤字」を示し、前年同期比では▲27.7、前期比では▲33.0と、当期の水準と比較して、前年同期比・前期比ともに悪化度合いが強まっている。

次期見通しでは、前年同期比で▲14.9と「悪化」を示したものの、当期比で1.1と「好転」を示し、前年同期比・当期比ともに当期の水準と比較して悪化度合いが弱まる予測している。

【④資金繰りDI】

当期の水準は、全業種値で▲21.3と「悪い」を示し、前年同期比では▲23.4、前期比では▲29.8と、当期の水準と比較して、前年同期比、前期比ともに悪化度合いが強まっている。

次期見通しでは、前年同期比で▲24.5、当期比で▲16.0といずれも「悪化」を予測した。

【⑤従業員DI】 ※従業員DIは、プラス値で過剰、マイナス値で不足を表す。

当期の水準は、全業種値で▲6.4と「不足」を示し、前年同期比では▲3.2、前期比では▲10.6と、ともに「減少」を示している。

次期見通しでは、前年同期比で0.0、当期比で4.3と「増加」を予測した。

【設備投資】

当期の設備投資実施は、94 事業所中、23 件（24.5%）であった。

全体の投資実施内容（複数回答可）のうち、「OA機器」が7件（30.4%）、「車両運搬具」「付帯設備」がそれぞれ5件（21.7%）と高い割合であった。

設備投資実施のうち、業種別では「サービス業」7件（43.8%）と割合が高く、投資内容では「付帯設備」が3件（42.9%）を占めた。

なお、その他の内容は、「パソコン」「サーバー」「自販機」「複合機・什器」、OA機器等からは「設計用ソフト」「貸店舗」「太陽光発電装置」等となった。

次期の設備投資計画は、94 事業所中、12 件（12.8%）で設備投資を予定している。

全体の設備投資計画内容（複数回答可）では、「生産設備」が8件（66.7%）、「付帯設備」が4件（33.3%）と高い割合であった。

設備投資計画のうち、業種別では「水産加工業」が4件（26.7%）「製造業」が3件（20.0%）と割合は高く、投資内容では「水産加工業」の「生産設備」が4件（100%）を占めた。

なお、その他の内容は、「パソコン」「電話交換機」「測量機材」等が挙げられた。

【経営上の問題点】

問題点は各業種によって異なっているが、上位は「17. 需要の停滞」38件（14.7%）・「9. 原材料費・人件費以外の経費の増加」33件（12.8%）・「8. 人件費の増加」32件（12.4%）・「6. 原材料価格の上昇」28件（10.9%）・「11. 材料等仕入単価の上昇」24件（9.3%）・「15. 従業員の確保難」19件（7.4%）・「3. 製品ニーズの変化への対応」と「10. 製品（加工）単価の低下・上昇難」が14件（5.4%）であった。

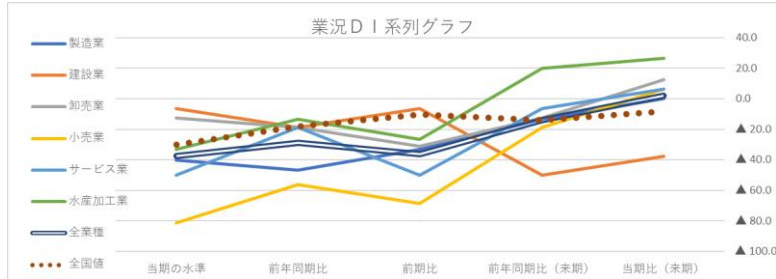
Ⅱ 調査結果内容

問1 各項目（業況、売上など）のDI集計について

各項目の当期（令和6年1月～3月期）及び次期（令和6年4月～6月期）の予測の集計を行った。

① 業況判断DI

	当期結果												次期見通し							
	令和6年1月～3月期												令和6年4月～6月期							
	当期の水準				前年同期比				前期比				前年同期比				当期比			
	令和6年1月～3月				令和5年1月～3月				令和5年10月～12月				令和5年4月～6月				令和6年1月～3月			
	良い	悪い	DI	前回値 (前四半)	好転	悪化	DI	前回値 (前四半)	好転	悪化	DI	前回値 (前四半)	好転	悪化	DI	前回値 (前四半)	好転	悪化	DI	前回値 (前四半)
製造業	6.7%	46.7%	▲40.0	▲40.0 (0)	0.0%	46.7%	▲46.7	▲20.0 (-26.7)	6.7%	40.0%	▲33.3	▲5.7 (-26.7)	26.7%	40.0%	▲13.3	▲13.3 (0)	33.3%	33.3%	0.0	▲13.3 (13.3)
建設業	25.0%	31.3%	▲6.3	▲17.6 (11.4)	18.8%	37.5%	▲18.8	▲11.8 (-7)	25.0%	31.3%	▲6.3	▲11.8 (5.5)	0.0%	50.0%	▲50.0	▲58.8 (8.8)	6.3%	43.8%	▲37.5	▲35.3 (-2.2)
卸売業	18.8%	31.3%	▲12.5	▲17.6 (-30.1)	18.8%	37.5%	▲18.8	0.0 (-18.8)	6.3%	37.5%	▲31.3	0.0 (-31.3)	6.3%	18.8%	▲12.5	▲5.9 (-6.6)	31.3%	18.8%	12.5	▲35.3 (-47.8)
小売業	6.3%	87.5%	▲81.3	▲88.8 (-12.5)	6.3%	62.5%	▲56.3	▲56.3 (0)	6.3%	75.0%	▲68.8	▲37.5 (-31.3)	6.3%	25.0%	▲18.8	▲25.0 (6.3)	31.3%	25.0%	6.3	▲43.8 (-5.9)
サービス業	0.0%	50.0%	▲50.0	▲58.3 (-16.7)	25.0%	43.8%	▲18.8	▲11.1 (-7.6)	6.3%	56.3%	▲50.0	▲33.3 (-16.7)	25.0%	31.3%	▲6.3	▲22.2 (-7.6)	31.3%	25.0%	6.3	▲27.8 (-1.4)
水産加工業	13.3%	46.7%	▲33.3	28.6 (-61.9)	26.7%	40.0%	▲13.3	21.4 (-34.6)	20.0%	46.7%	▲26.7	21.4 (-48.1)	33.3%	13.3%	20.0	35.7 (-15.7)	33.3%	6.7%	26.7	▲14.3 (-4.1)
全業種値	11.7%	48.9%	▲37.3	▲19.6 (-17.7)	16.0%	44.7%	▲28.7	▲13.4 (-15.3)	11.7%	47.9%	▲36.2	▲12.4 (-23.8)	16.0%	29.8%	▲13.8	▲16.5 (-2.7)	27.7%	25.5%	2.1	▲28.9 (-3.1)
全国値			▲30.0	▲20.2 (-9.6)			▲18.3	▲14.8 (-3.5)			▲10.4	▲18.9 (-6.9)			▲14.2	▲13.8 (-0.4)			▲8.2	▲10.7 (-2.9)



【当期結果】

○当期の水準（令和6年1月～3月期）

全業種DI値で、▲37.3（「良い」11.7%－「悪い」48.9%）と「悪い」（前期差－17.7）を示した。

○前年同期比（令和5年1月～3月期）

全業種DI値で、▲28.7（「好転」16.0%－「悪化」44.7%）と「悪化」（前期差－15.3）を示した。

○前期比（令和5年10月～12月期）

全業種DI値で、▲36.2（「好転」11.7%－「悪化」47.9%）と「悪化」（前期差－23.8）を示した。

【次期見通し】

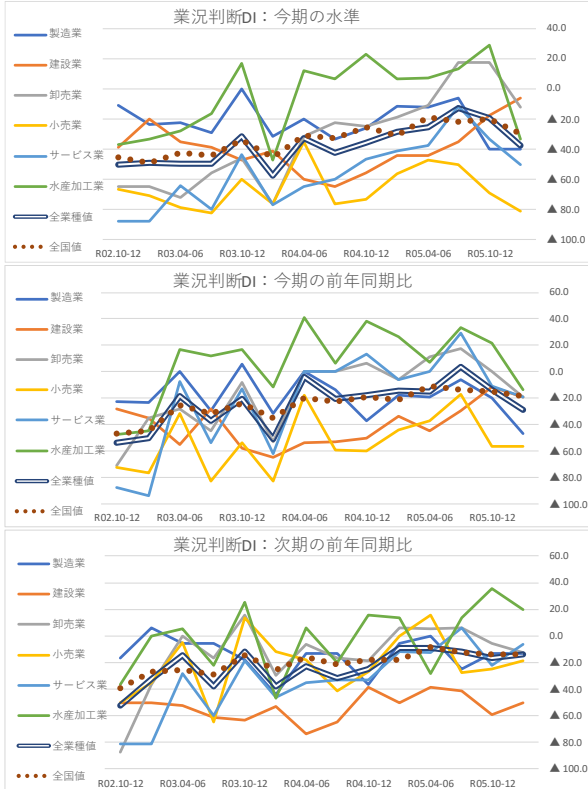
○前年同期比（令和5年4月～6月期）

全業種DI値で、▲13.8（「好転」16.0%－「悪化」29.8%）と「悪化」（前期差＋2.7）を示した。

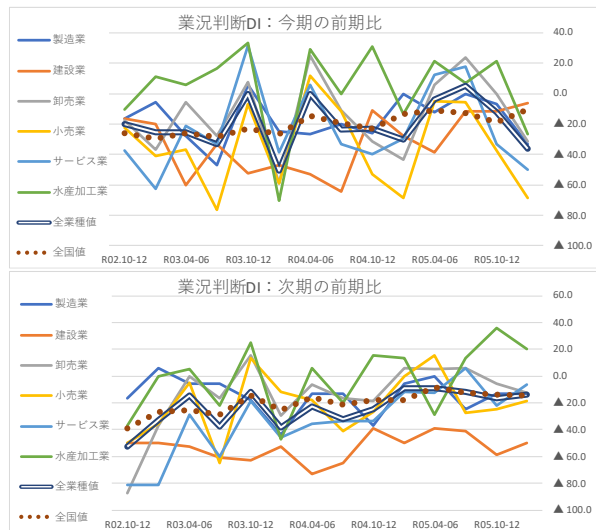
○当期比（令和6年1月～3月期）

全業種DI値で、2.1（「好転」27.7%－「悪化」25.5%）と「好転」（前期差＋31.0）を示した。

～過去の累積データ（令和2年10月～令和6年3月）～

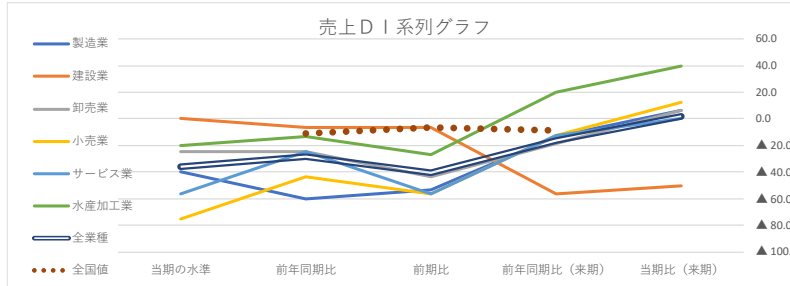


※各項目の過去の数値データにつきましては、別冊のデータ編をご覧ください。



② 売上額D I

	当期結果												次期見通し							
	令和6年1月～3月期												令和6年4月～6月期							
	当期の水準				前年同期比				前期比				前年同期比				当期比			
	良い	悪い	DI	前回値(前四半)	増加	減少	DI	前回値(前四半)	増加	減少	DI	前回値(前四半)	増加	減少	DI	前回値(前四半)	増加	減少	DI	前回値(前四半)
製造業	6.7%	46.7%	▲40.0	▲40.0 (0)	0.0%	60.0%	▲60.0	▲26.7 (-33.3)	6.7%	60.0%	▲53.3	▲13.3 (-4.0)	33.3%	46.7%	▲13.3	▲33.3 (2.0)	40.0%	33.3%	6.7	▲13.3 (2.0)
建設業	31.3%	31.3%	0.0	▲11.8 (-11.8)	25.0%	31.3%	▲6.3	▲17.8 (-11.4)	25.0%	31.3%	▲6.3	▲35.3 (2.9)	0.0%	56.3%	▲56.3	▲47.1 (-9.2)	6.3%	56.3%	▲50.0	▲47.1 (-2.9)
卸売業	18.8%	43.8%	▲25.0	▲25.0 (-36.8)	18.8%	43.8%	▲25.0	0.0 (-2.5)	6.3%	50.0%	▲43.8	▲5.9 (-37.9)	6.3%	25.0%	▲18.8	▲23.5 (4.8)	31.3%	25.0%	6.3	▲23.5 (29.8)
小売業	12.5%	87.5%	▲75.0	▲25.5 (-12.5)	18.8%	62.5%	▲43.8	▲50.0 (6.3)	6.3%	62.5%	▲56.3	▲37.5 (-18.8)	12.5%	25.0%	▲12.5	▲31.3 (18.8)	37.5%	25.0%	12.5	▲31.3 (43.8)
サービス業	0.0%	56.3%	▲56.3	▲38.9 (-17.4)	25.0%	50.0%	▲25.0	▲16.7 (-8.3)	6.3%	62.5%	▲56.3	▲22.2 (-3.4)	25.0%	37.5%	▲12.5	▲22.2 (9.7)	31.3%	31.3%	0.0	▲44.4 (44.4)
水産加工業	20.0%	40.0%	▲20.0	▲14.3 (-34.3)	33.3%	46.7%	▲13.3	7.1 (-20.8)	20.0%	46.7%	▲26.7	▲14.3 (-4.1)	33.3%	13.3%	20.0	7.1 (12.9)	46.7%	6.7%	40.0	▲35.7 (75.7)
全業種値	14.9%	51.1%	▲36.2	▲21.6 (-14.5)	20.2%	48.9%	▲28.7	▲17.5 (-11.2)	11.7%	52.1%	▲40.4	▲14.7 (8.4)	18.1%	34.0%	▲16.0	▲25.8 (9.8)	31.9%	29.8%	2.1	▲33 (35.1)
全国値							▲10.7	▲4.4 (-6.3)			▲6.3			▲8.5	▲7.0 (-1.5)					



【当期結果】

○当期の水準 (令和6年1月～3月期)

全業種DI値で、▲36.2 (「良い」14.9%－「悪い」51.1%)と「悪い」(前期差－14.5)を示した。

○前年同期比 (令和5年1月～3月期)

全業種DI値で、▲28.7 (「増加」20.2%－「減少」48.9%)と「減少」(前期差－11.2)を示した。

○前期比 (令和5年10月～12月期)

全業種DI値で、▲40.4 (「増加」11.7%－「減少」52.1%)と「減少」(前期差－22.9)を示した。

【次期見通し】

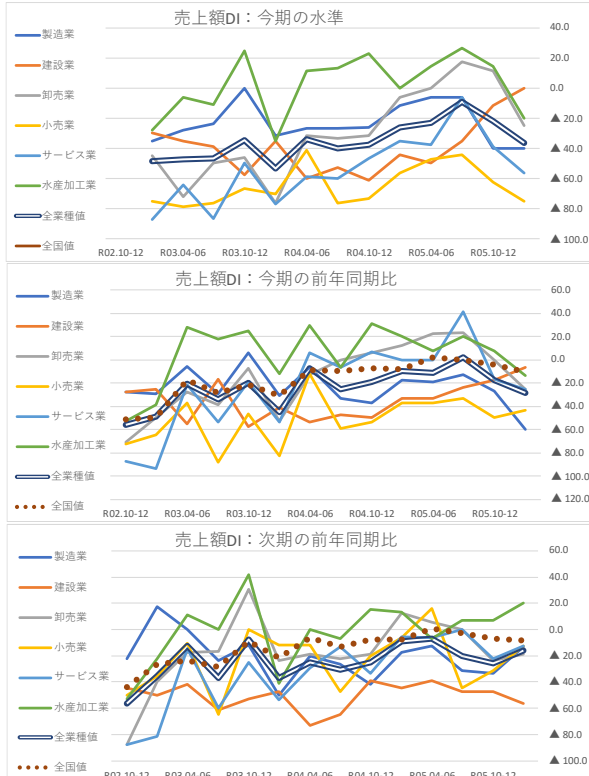
○前年同期比 (令和5年4月～6月期)

全業種DI値で、▲16.0 (「増加」18.1%－「減少」34.0%)と「減少」(前期差＋9.8)を示した。

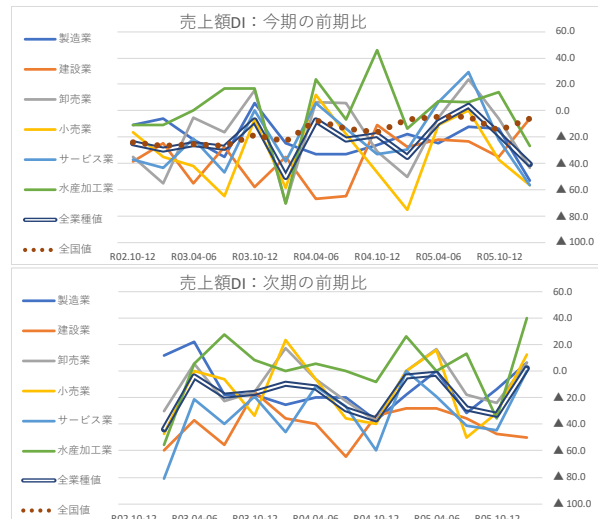
○当期比 (令和6年1月～3月期)

全業種DI値で、2.1 (「増加」31.9%－「減少」29.8%)と「増加」(前期差＋35.1)を示した。

～過去の累積データ (令和2年10月～令和6年3月)～

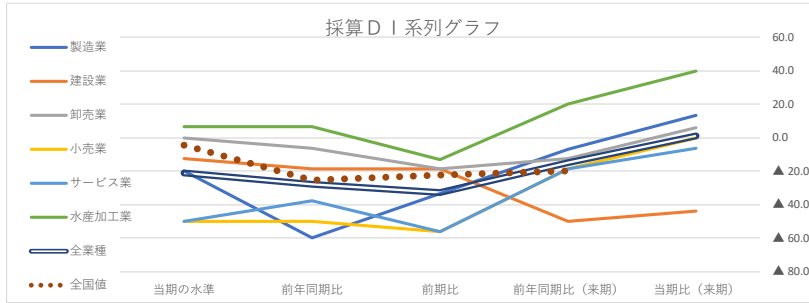


※各項目の過去の数値データにつきましては、別冊のデータ編をご覧ください。



③ 採算D I

	当期結果												次期見通し							
	当期の水準				前年同期比				前期比				前年同期比				当期比			
	令和6年1月～3月				令和5年1月～3月				令和5年10月～12月				令和5年4月～6月				令和6年1月～3月			
	黒字	赤字	DI	前回値(前回差)	好転	悪化	DI	前回値(前回差)	好転	悪化	DI	前回値(前回差)	好転	悪化	DI	前回値(前回差)	好転	悪化	DI	前回値(前回差)
製造業	13.3%	33.3%	▲20.0	▲6.7 (-13.3)	0.0%	60.0%	▲60.0	▲13.3 (-46.7)	6.7%	40.0%	▲33.3	▲26.7 (-6.7)	26.7%	33.3%	▲6.7	▲26.7 (-20)	40.0%	26.7%	13.3	▲20.0 (-33.3)
建設業	18.8%	31.3%	▲12.5	▲23.5 (-11)	12.5%	31.3%	▲18.8	▲11.8 (-7)	12.5%	31.3%	▲18.8	▲23.5 (-4.8)	0.0%	50.0%	▲50.0	▲58.8 (8.8)	0.0%	43.8%	▲43.8	▲41.2 (-26)
卸売業	18.8%	18.8%	0.0	5.9 (-5.9)	18.8%	25.0%	▲6.3	11.8 (-1.8)	6.3%	25.0%	▲18.8	5.9 (-24.6)	6.3%	18.8%	▲12.5	▲5.9 (-6.8)	25.0%	18.8%	6.3	▲11.8 (-1.8)
小売業	0.0%	50.0%	▲50.0	▲50.0 (0)	6.3%	56.3%	▲50.0	▲50.0 (0)	0.0%	56.3%	▲56.3	▲37.5 (-18.8)	6.3%	25.0%	▲18.8	▲18.8 (0)	18.8%	18.8%	0.0	▲37.5 (-37.5)
サービス業	6.3%	56.3%	▲50.0	▲33.3 (-16.7)	12.5%	50.0%	▲37.5	▲33.3 (-4.2)	6.3%	62.5%	▲56.3	▲38.9 (-17.4)	18.8%	37.5%	▲18.8	▲16.7 (-2.1)	25.0%	31.3%	▲6.3	▲33.3 (-27.1)
水産加工業	40.0%	33.3%	6.7	7.1 (-0.5)	33.3%	26.7%	6.7	21.4 (-14.8)	20.0%	33.3%	▲13.3	0.0 (-13.3)	40.0%	20.0%	20.0	0.0 (-20)	46.7%	6.7%	40.0	▲21.4 (-61.4)
全業種値	16.0%	37.2%	▲21.3	▲17.5 (-3.8)	13.8%	41.5%	▲27.7	▲13.4 (-14.3)	8.5%	41.5%	▲33.0	▲20.6 (-12.4)	16.0%	30.9%	▲14.9	▲21.6 (-6.8)	25.5%	24.5%	1.1	▲27.8 (-28.9)
全国値			▲4.3	0.2 (-4.5)			▲25.2	▲22.7 (-2.5)							▲19.9	▲20.4 (-0.5)				



【当期結果】

○当期の水準（令和6年1月～3月期）

全業種DI値で、▲21.3（「黒字」16.0%—「赤字」37.2%）と「赤字」（前期差-3.8）を示した。

○前年同期比（令和5年1月～3月期）

全業種DI値で、▲27.7（「好転」13.8%—「悪化」41.5%）と「悪化」（前期差-14.3）を示した。

○前期比（令和5年10月～12月期）

全業種DI値で、▲33.0（「好転」8.5%—「悪化」41.5%）と「悪化」（前期差-12.4）を示した。

【次期見通し】

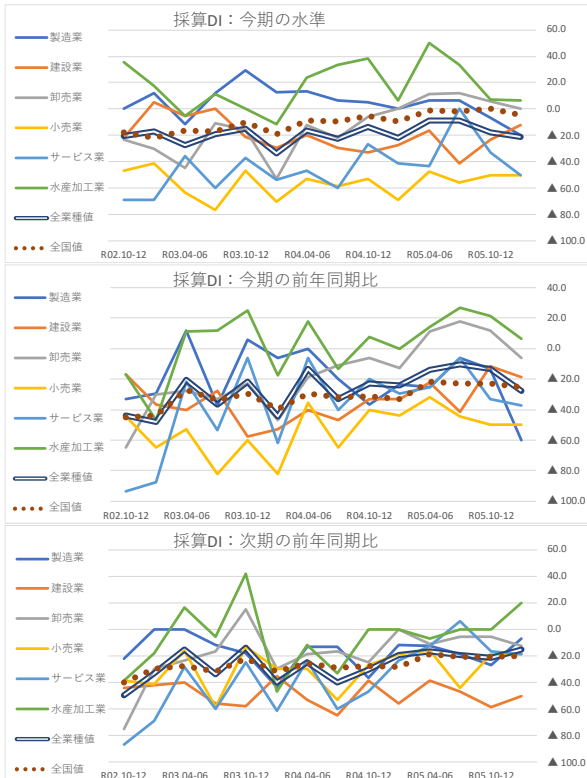
○前年同期比（令和5年4月～6月期）

全業種DI値で、▲14.9（「好転」16.0%—「悪化」30.9%）と「悪化」（前期差+6.8）を示した。

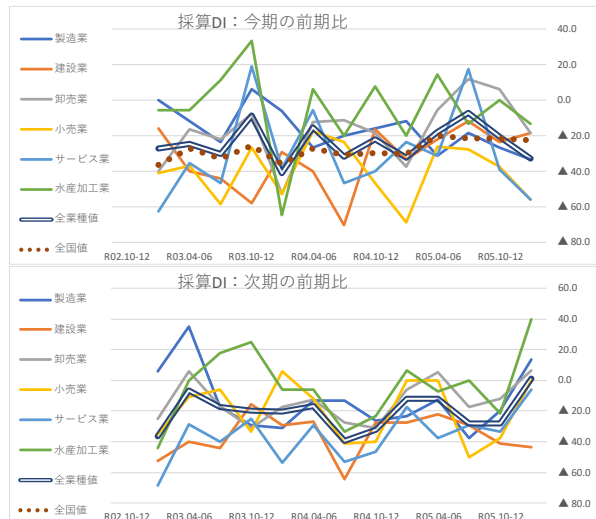
○当期比（令和6年1月～3月期）

全業種DI値で、1.1（「好転」25.5%—「悪化」24.5%）と「好転」（前期差+28.9）を示した。

～過去の累積データ（令和2年10月～令和6年3月）～

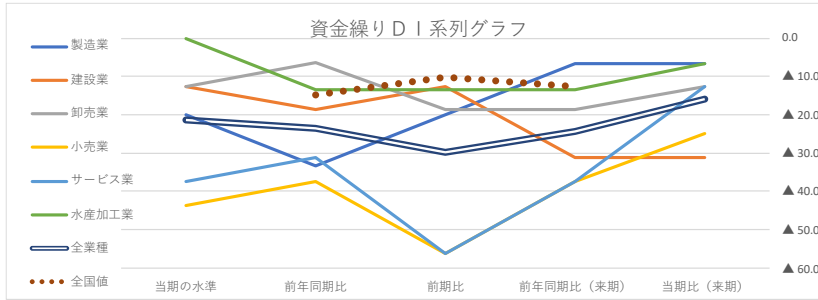


※各項目の過去の数値データにつきましては、別冊のデータ編をご覧ください。



④ 資金繰りDI

	当期結果												次期見通し							
	当期の水準				前年同期比				前期比				前年同期比				当期比			
	令和6年1月～3月				令和5年1月～3月				令和5年10月～12月				令和5年4月～6月				令和6年1月～3月			
	良い	悪い	DI	前回値(前回差)	好転	悪化	DI	前回値(前回差)	好転	悪化	DI	前回値(前回差)	好転	悪化	DI	前回値(前回差)	好転	悪化	DI	前回値(前回差)
製造業	0.0%	20.0%	▲20.0	▲6.7 (-13.2)	0.0%	33.3%	▲33.3	▲13.3 (-20)	0.0%	20.0%	▲20.0	▲13.3 (-6.7)	13.3%	20.0%	▲6.7	▲6.7 (0)	13.3%	20.0%	▲6.7	▲6.7 (0)
建設業	12.5%	25.0%	▲12.5	▲17.6 (-5.1)	6.3%	25.0%	▲18.8	▲17.6 (-1.1)	6.3%	18.8%	▲12.5	▲29.4 (-16.9)	0.0%	31.3%	▲31.3	▲47.1 (-15.8)	0.0%	31.3%	▲31.3	▲47.1 (-15.8)
卸売業	12.5%	25.0%	▲12.5	0 (0)	6.3%	12.5%	▲6.3	0 (-6.3)	0.0%	18.8%	▲18.8	0 (-18.8)	0.0%	18.8%	▲18.8	5.9 (-24.6)	6.3%	18.8%	▲12.5	▲5.9 (-6.6)
小売業	0.0%	43.8%	▲43.8	▲43.8 (0)	6.3%	43.8%	▲37.5	▲50.0 (-12.5)	0.0%	56.3%	▲56.3	▲31.3 (-25)	0.0%	37.5%	▲37.5	▲37.5 (0)	6.3%	31.3%	▲25.0	▲37.5 (-12.5)
サービス業	6.3%	43.8%	▲37.5	▲50.0 (-12.5)	6.3%	37.5%	▲31.3	▲44.4 (-13.2)	0.0%	56.3%	▲56.3	▲55.6 (-0.7)	6.3%	43.8%	▲37.5	▲38.9 (-1.4)	18.8%	31.3%	▲12.5	▲44.4 (-31.9)
水産加工業	13.3%	13.3%	0.0	28.6 (-28.6)	0.0%	13.3%	▲13.3	14.3 (-27.6)	0.0%	13.3%	▲13.3	▲20.6 (-7.3)	0.0%	13.3%	▲13.3	▲22.7 (-9.4)	0.0%	6.7%	▲6.7	▲14.3 (-7.6)
全業種	7.4%	28.7%	▲21.3	▲16.5 (-4.8)	4.3%	27.7%	▲23.4	▲19.6 (-3.8)	1.1%	30.9%	▲29.8	▲20.6 (-9.2)	3.2%	27.7%	▲24.5	▲12.1 (-11.8)	7.4%	23.4%	▲16.0	▲25.8 (-9.8)
全国値							▲14.8	▲12.9 (-1.9)			▲10.1	▲15.2 (-5.1)			▲12.7	▲12.1 (-0.6)				



【当期結果】

○当期の水準 (令和6年1月～3月期)

全業種DI値で、▲21.3 (「良い」7.4%－「悪い」28.7%)と「悪い」(前期差－4.8)を示した。

○前年同期比 (令和5年1月～3月期)

全業種DI値で、▲23.4 (「好転」4.3%－「悪化」27.7%)と「悪化」(前期差－3.8)を示した。

○前期比 (令和5年10月～12月期)

全業種DI値で、▲29.8 (「好転」1.1%－「悪化」30.9%)と「悪化」(前期差－9.2)を示した。

【次期見通し】

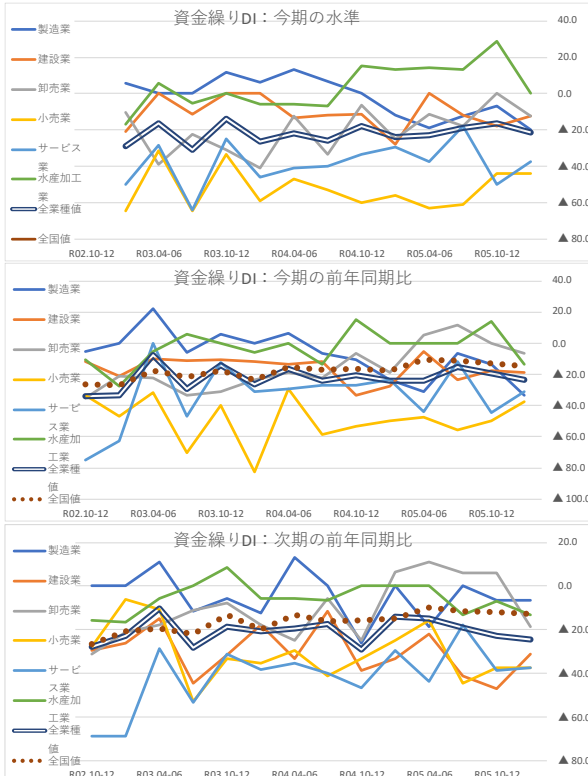
○前年同期比 (令和5年4月～6月期)

全業種DI値で、▲24.5 (「好転」3.2%－「悪化」27.7%)と「悪化」(前期差－1.8)を示した。

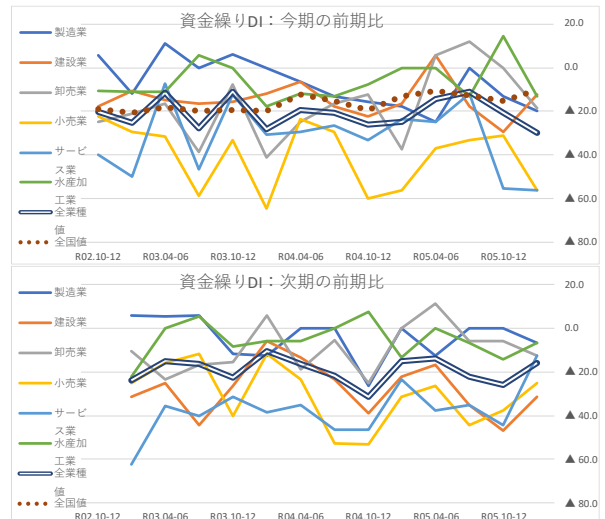
○当期比 (令和6年1月～3月期)

全業種DI値で、▲16.0 (「好転」7.4%－「悪化」23.4%)と「悪化」(前期差＋9.8)を示した。

～過去の累積データ (令和2年10月～令和6年3月)～

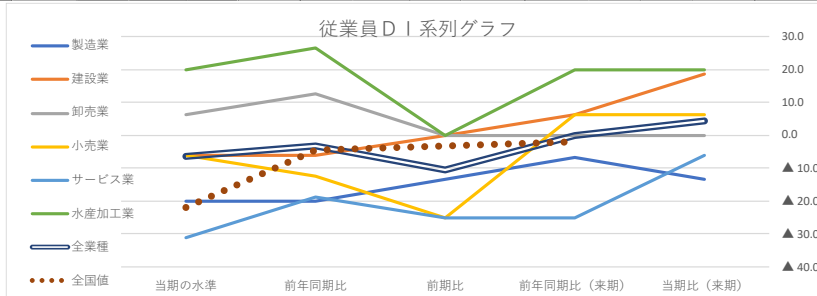


※各項目の過去の数値データにつきましては、別冊のデータ編をご覧ください。



⑤ 従業員D I

	当期結果												次期見通し							
	当期の水準				前年同期比				前期比				前年同期比				当期比			
	令和6年1月～3月				令和5年1月～3月				令和5年10月～12月				令和5年4月～6月				令和6年1月～3月			
	過剰	不足	DI	前回値(前回差)	増加	減少	DI	前回値(前回差)	増加	減少	DI	前回値(前回差)	増加	減少	DI	前回値(前回差)	増加	減少	DI	前回値(前回差)
製造業	13.3%	33.3%	▲20.0	▲67 (-13.3)	6.7%	26.7%	▲20.0	▲133 (-37)	6.7%	20.0%	▲13.3	▲20.0 (-67)	6.7%	13.3%	▲6.7	▲67 (0)	6.7%	20.0%	▲13.3	▲67 (-37)
建設業	6.3%	12.5%	▲6.3	▲35.3 (-29)	6.3%	12.5%	▲6.3	▲235 (-17.3)	6.3%	6.3%	0.0	▲118 (-118)	12.5%	6.3%	6.3	▲235 (-29)	18.8%	0.0%	18.8	▲118 (-305)
卸売業	6.3%	0.0%	6.3	▲118 (18)	18.8%	6.3%	12.5	▲118 (-24.3)	6.3%	6.3%	0.0	▲59 (59)	6.3%	6.3%	0.0	▲118 (-118)	6.3%	6.3%	0.0	▲118 (-118)
小売業	6.3%	12.5%	▲6.3	▲63 (0)	6.3%	18.8%	▲12.5	▲125 (0)	0.0%	25.0%	▲25.0	▲63 (-18.8)	12.5%	6.3%	6.3	▲125 (-18.8)	12.5%	6.3%	6.3	▲188 (-25)
サービス業	0.0%	31.3%	▲31.3	▲300 (138)	0.0%	18.8%	▲18.8	▲278 (9)	0.0%	25.0%	▲25.0	▲167 (-8.3)	0.0%	25.0%	▲25.0	▲167 (-38.3)	12.5%	18.8%	▲6.3	▲167 (-10.4)
水産加工業	26.7%	6.7%	20.0	▲286 (48.6)	26.7%	0.0%	26.7	▲214 (48.1)	6.7%	6.7%	0.0	▲286 (-28.6)	20.0%	0.0%	20.0	▲357 (55.7)	20.0%	0.0%	20.0	▲214 (-41.4)
全業種値	9.6%	16.0%	▲6.4	▲232 (-1.3)	10.6%	13.8%	▲3.2	▲186 (-15.4)	4.3%	14.9%	▲10.6	▲144 (-38)	9.6%	9.6%	0.0	▲175 (-17.5)	12.8%	8.5%	4.3	▲144 (-18.7)
全国値			▲21.9	▲232 (-1.3)			▲4.5	▲35 (-1)							▲1.9	▲26 (-0.7)				



【当期結果】

○当期の水準 (令和6年1月～3月期)

全業種DI値で、▲6.4 (「過剰」9.6%－「不足」16.0%)と「不足」(前期差+17.3)を示した。

○前年同期比 (令和5年1月～3月期)

全業種DI値で、▲3.2 (「増加」10.6%－「減少」13.8%)と「減少」(前期差+15.4)を示した。

○前期比 (令和5年10月～12月期)

全業種DI値で、▲10.6 (「増加」4.3%－「減少」14.9%)と「減少」(前期差+3.8)を示した。

【次期見通し】

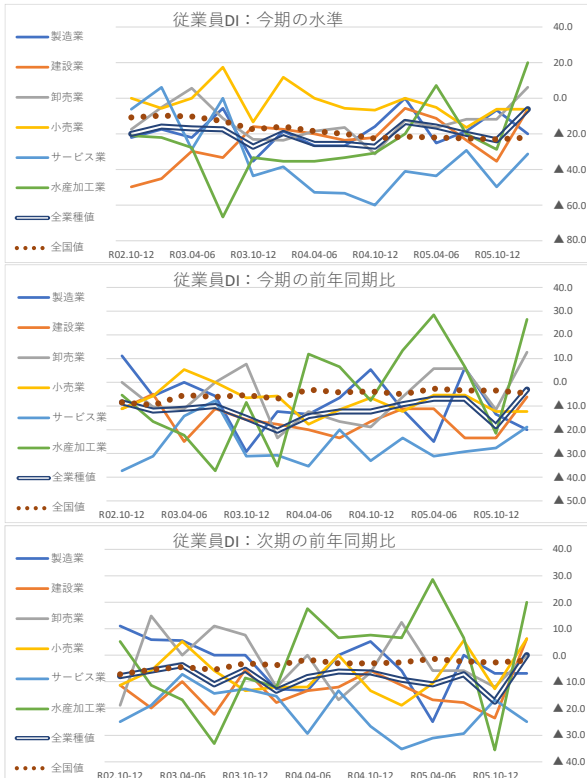
○前年同期比 (令和5年4月～6月期)

全業種DI値で、0 (「増加」9.6%－「減少」9.6%)と(前期差+17.5)を示した。

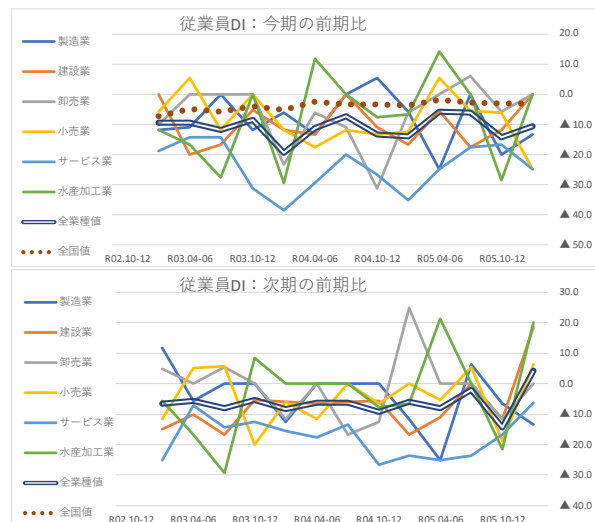
○当期比 (令和6年1月～3月期)

全業種DI値で、4.3 (「増加」12.8%－「減少」8.5%)と「増加」(前期差+18.7)を示した。

～過去の累積データ (令和2年10月～令和6年3月)～



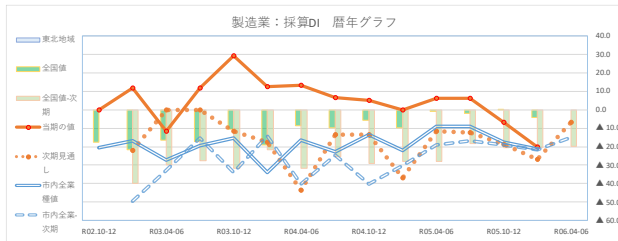
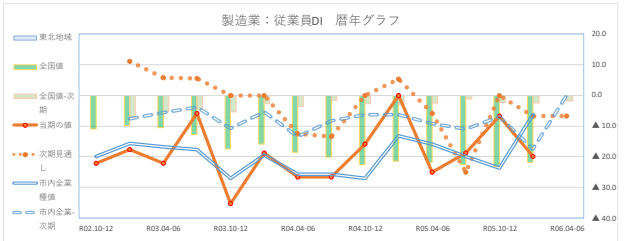
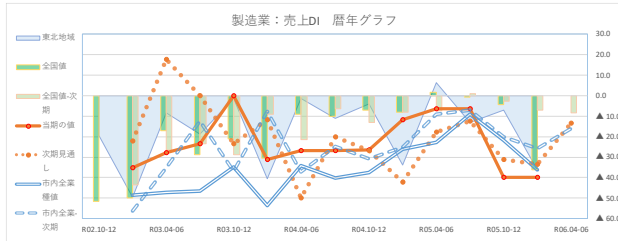
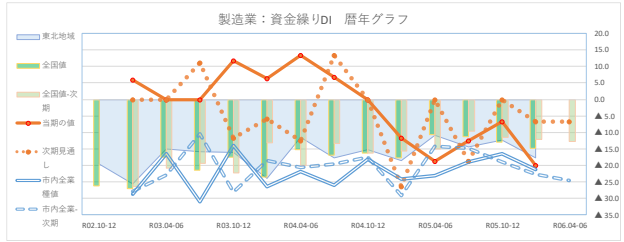
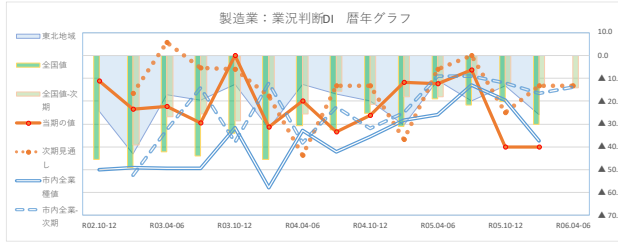
※各項目の過去の数値データにつきましては、別冊のデータ編をご覧ください。



○ 業種別DIについて

それぞれ、【背景面：東北値】【棒グラフ：全国値】の値と、【実線：当期の値】【点線：前年同月比の次期見通し】、【中抜き線：市内全業種値】【中抜き点線：市内全業種値の前年同月比の次期見通し】を表したグラフとして、業種ごとに作成。

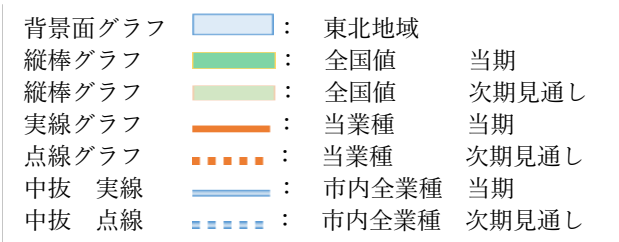
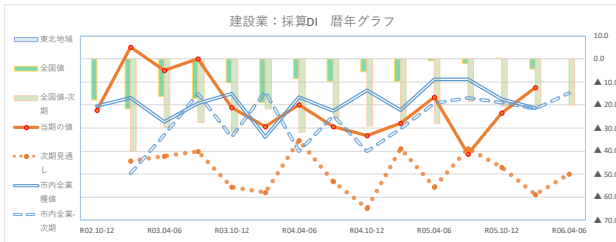
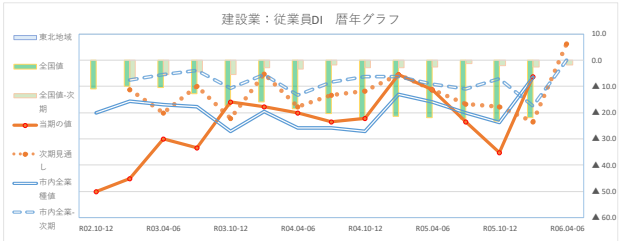
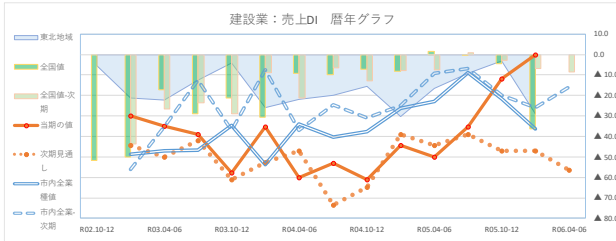
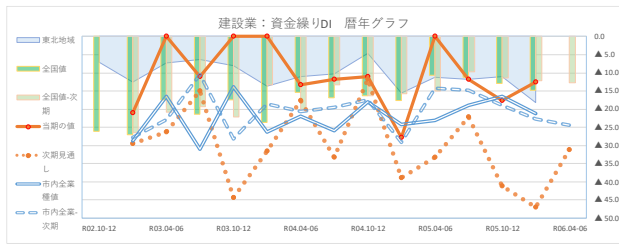
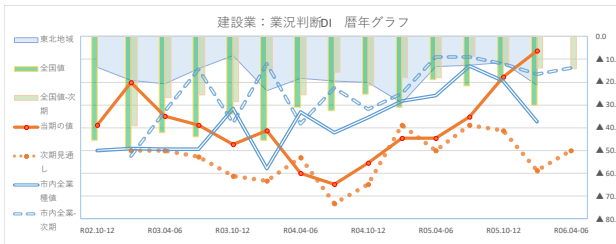
【 製造業 】



- 背景面グラフ : 東北地域
 縦棒グラフ : 全国値
 縦棒グラフ : 全国値
 実線グラフ : 当業種
 点線グラフ : 当業種
 中抜き実線 : 市内全業種
 中抜き点線 : 市内全業種
- 当期
 次期見通し
 当期
 次期見通し
 当期
 次期見通し

1. 業況判断DI															
当期の結果	R02.10-12	R03.01-03	R03.04-06	R03.07-09	R03.10-12	R04.01-03	R04.04-06	R04.07-09	R04.10-12	R05.01-03	R05.04-06	R05.07-09	R05.10-12	R06.01-03	R06.04-06
当期の値	▲ 11.1	▲ 23.5	▲ 22.2	▲ 29.4	0.0	▲ 31.3	▲ 20.0	▲ 33.3	▲ 26.3	▲ 11.8	▲ 12.5	▲ 6.3	▲ 40.0	▲ 40.0	
次期見通し		▲ 16.7	5.9	▲ 5.6	▲ 5.9	▲ 17.6	▲ 43.8	▲ 13.3	▲ 13.3	▲ 36.8	▲ 5.9	0.0	▲ 25.0	▲ 13.3	▲ 13.3
市内全業種値	▲ 50.0	▲ 49.1	▲ 49.5	▲ 49.5	▲ 31.6	▲ 57.8	▲ 33.0	▲ 42.3	▲ 35.5	▲ 28.3	▲ 25.8	▲ 13.0	▲ 19.6	▲ 37.3	
市内全業-次期		▲ 52.4	▲ 32.7	▲ 14.3	▲ 37.9	▲ 12.0	▲ 38.1	▲ 22.7	▲ 32.0	▲ 25.0	▲ 9.1	▲ 8.9	▲ 12.0	▲ 16.5	▲ 13.8
東北地域	▲ 24.4	▲ 43.1	▲ 17.2	▲ 19.5	▲ 12.7	▲ 31.9	▲ 12.7	▲ 16.9	▲ 20.0	▲ 30.3	▲ 10.7	▲ 19.8	▲ 13.2	▲ 25.9	
全国値	▲ 45.4	▲ 49.1	▲ 42.3	▲ 44.0	▲ 34.1	▲ 45.6	▲ 30.9	▲ 32.5	▲ 25.4	▲ 31.1	▲ 19.0	▲ 21.7	▲ 20.2	▲ 30.0	
全国値-次期		▲ 39.2	▲ 26.8	▲ 25.5	▲ 28.7	▲ 14.8	▲ 25.7	▲ 15.6	▲ 21.3	▲ 18.0	▲ 18.1	▲ 8.6	▲ 12.4	▲ 13.8	▲ 14.2
2. 売上DI															
当期の結果	R02.10-12	R03.01-03	R03.04-06	R03.07-09	R03.10-12	R04.01-03	R04.04-06	R04.07-09	R04.10-12	R05.01-03	R05.04-06	R05.07-09	R05.10-12	R06.01-03	R06.04-06
当期の値		▲ 35.3	▲ 27.8	▲ 23.5	0.0	▲ 31.3	▲ 26.7	▲ 26.7	▲ 26.3	▲ 11.8	▲ 6.3	▲ 6.3	▲ 40.0	▲ 40.0	
次期見通し		▲ 22.2	17.6	0.0	▲ 23.5	▲ 11.8	▲ 50.0	▲ 20.0	▲ 26.7	▲ 42.1	▲ 17.6	▲ 12.5	▲ 31.3	▲ 33.3	▲ 13.3
市内全業種値		▲ 48.6	▲ 47.2	▲ 46.6	▲ 34.8	▲ 53.6	▲ 34.0	▲ 40.2	▲ 37.5	▲ 26.3	▲ 22.8	▲ 9.0	▲ 21.6	▲ 36.2	
市内全業-次期		▲ 56.2	▲ 35.2	▲ 12.4	▲ 36.9	▲ 7.6	▲ 37.1	▲ 24.7	▲ 30.9	▲ 25.0	▲ 9.1	▲ 6.9	▲ 20.0	▲ 25.8	▲ 16.0
東北地域	▲ 19.4	▲ 49.5	▲ 8.3	▲ 18.8	▲ 1.4	▲ 40.4	▲ 1.2	▲ 10.9	▲ 4.0	▲ 33.7	6.3	▲ 13.1	▲ 6.9	▲ 36.2	
全国値	▲ 51.6	▲ 50.0	▲ 17.2	▲ 28.9	▲ 21.2	▲ 30.6	▲ 9.1	▲ 10.0	▲ 7.2	▲ 8.1	1.7	▲ 0.6	▲ 4.4	▲ 36.2	
全国値-次期		▲ 43.7	▲ 26.6	▲ 23.5	▲ 28.8	▲ 8.9	▲ 21.3	▲ 6.4	▲ 12.9	▲ 7.9	▲ 7.4	1.0	▲ 2.7	▲ 7.0	▲ 8.5
3. 採算DI															
当期の結果	R02.10-12	R03.01-03	R03.04-06	R03.07-09	R03.10-12	R04.01-03	R04.04-06	R04.07-09	R04.10-12	R05.01-03	R05.04-06	R05.07-09	R05.10-12	R06.01-03	R06.04-06
当期の値	0.0	▲ 11.8	▲ 11.8	11.8	29.4	12.5	13.3	6.7	5.3	0.0	6.3	6.3	▲ 6.7	▲ 20.0	
次期見通し		▲ 22.2	0.0	0.0	▲ 11.8	▲ 17.6	▲ 43.8	▲ 13.3	▲ 13.3	▲ 36.8	▲ 11.8	▲ 12.5	▲ 18.8	▲ 26.7	▲ 6.7
市内全業種値	▲ 20.4	▲ 17.0	▲ 27.4	▲ 19.4	▲ 15.2	▲ 34.0	▲ 16.5	▲ 22.7	▲ 13.5	▲ 22.2	▲ 8.9	▲ 9.0	▲ 17.5	▲ 21.3	
市内全業-次期		▲ 49.5	▲ 33.0	▲ 15.2	▲ 34.0	▲ 14.1	▲ 40.2	▲ 24.7	▲ 40.2	▲ 30.2	▲ 19.2	▲ 16.8	▲ 19.0	▲ 21.8	▲ 14.9
東北地域															
全国値	▲ 17.7	▲ 21.8	▲ 16.3	▲ 17.1	▲ 10.4	▲ 19.0	▲ 8.5	▲ 9.8	▲ 5.6	▲ 9.7	▲ 0.9	▲ 1.9	0.2	▲ 4.3	
全国値-次期		▲ 40.1	▲ 29.7	▲ 27.6	▲ 31.7	▲ 21.8	▲ 31.8	▲ 25.5	▲ 29.2	▲ 27.9	▲ 28.0	▲ 18.4	▲ 20.4	▲ 20.4	▲ 19.9
4. 資金繰りDI															
当期の結果	R02.10-12	R03.01-03	R03.04-06	R03.07-09	R03.10-12	R04.01-03	R04.04-06	R04.07-09	R04.10-12	R05.01-03	R05.04-06	R05.07-09	R05.10-12	R06.01-03	R06.04-06
当期の値		5.9	0.0	0.0	11.8	6.3	13.3	6.7	0.0	▲ 11.8	▲ 18.8	▲ 12.5	▲ 6.7	▲ 20.0	
次期見通し		0.0	0.0	11.1	▲ 11.8	▲ 5.9	▲ 12.5	13.3	0.0	▲ 26.3	0.0	▲ 18.8	0.0	▲ 6.7	▲ 6.7
市内全業種値		▲ 28.7	▲ 16.5	▲ 31.0	▲ 13.9	▲ 26.4	▲ 21.9	▲ 25.9	▲ 18.0	▲ 24.1	▲ 23.1	▲ 19.0	▲ 16.5	▲ 21.3	
市内全業-次期		▲ 27.9	▲ 22.9	▲ 10.4	▲ 28.2	▲ 18.5	▲ 20.6	▲ 19.6	▲ 17.5	▲ 29.2	▲ 14.1	▲ 14.9	▲ 19.0	▲ 22.7	▲ 24.5
東北地域	▲ 19.6	▲ 25.5	▲ 15.1	▲ 15.9	▲ 16.1	▲ 24.0	▲ 11.5	▲ 17.6	▲ 15.3	▲ 18.6	▲ 10.8	▲ 14.4	▲ 12.3	▲ 17.6	
全国値	▲ 26.2	▲ 27.1	▲ 17.4	▲ 21.4	▲ 17.5	▲ 23.6	▲ 15.3	▲ 16.9	▲ 16.3	▲ 17.6	▲ 10.7	▲ 11.3	▲ 12.9	▲ 14.8	
全国値-次期		▲ 26.5	▲ 20.9	▲ 19.4	▲ 22.2	▲ 13.2	▲ 20.0	▲ 13.3	▲ 16.3	▲ 15.7	▲ 15.0	▲ 9.7	▲ 11.5	▲ 12.1	▲ 12.7
5. 従業員DI															
当期の結果	R02.10-12	R03.01-03	R03.04-06	R03.07-09	R03.10-12	R04.01-03	R04.04-06	R04.07-09	R04.10-12	R05.01-03	R05.04-06	R05.07-09	R05.10-12	R06.01-03	R06.04-06
当期の値	▲ 22.2	▲ 17.6	▲ 22.2	▲ 5.9	▲ 35.3	▲ 18.8	▲ 26.7	▲ 26.7	▲ 15.8	0.0	▲ 25.0	▲ 18.8	▲ 6.7	▲ 20.0	
次期見通し		11.1	5.9	5.6	0.0	0.0	▲ 12.5	▲ 13.3	0.0	5.3	▲ 5.9	▲ 25.0	0.0	▲ 6.7	▲ 6.7
市内全業種値	▲ 20.0	▲ 15.7	▲ 16.8	▲ 17.6	▲ 27.2	▲ 19.6	▲ 25.8	▲ 25.8	▲ 27.1	▲ 13.1	▲ 15.8	▲ 20.0	▲ 23.0	▲ 6.4	
市内全業-次期		▲ 7.6	▲ 5.6	▲ 3.8	▲ 10.8	▲ 5.4	▲ 13.4	▲ 8.2	▲ 6.2	▲ 6.3	▲ 9.1	▲ 10.9	▲ 7.0	▲ 17.5	0.0
東北地域															
全国値	▲ 10.9	▲ 9.8	▲ 10.5	▲ 12.7	▲ 17.4	▲ 16.0	▲ 18.5	▲ 20.2	▲ 22.6	▲ 21.4	▲ 21.9	▲ 22.5	▲ 23.2	▲ 21.9	
全国値-次期		▲ 7.1	▲ 5.4	▲ 4.5	▲ 5.4	▲ 2.8	▲ 3.5	▲ 1.7	▲ 2.8	▲ 2.9	▲ 2.5	▲ 1.2	▲ 2.2	▲ 2.6	▲ 1.9

【 建設業 】



1. 業況判断DI															
当期の結果	R02.10-12	R03.01-03	R03.04-06	R03.07-09	R03.10-12	R04.01-03	R04.04-06	R04.07-09	R04.10-12	R05.01-03	R05.04-06	R05.07-09	R05.10-12	R05.10-12	R06.01-03
当期の値	▲ 38.9	▲ 20.0	▲ 35.0	▲ 38.9	▲ 47.4	▲ 41.2	▲ 60.0	▲ 64.7	▲ 55.6	▲ 44.4	▲ 44.4	▲ 35.3	▲ 17.6	▲ 6.3	
次期見通し		▲ 50.0	▲ 50.0	▲ 52.6	▲ 61.1	▲ 63.2	▲ 52.9	▲ 73.3	▲ 64.7	▲ 38.9	▲ 50.0	▲ 38.9	▲ 41.2	▲ 58.8	▲ 50.0
市内全業種	▲ 50.0	▲ 49.1	▲ 49.5	▲ 49.5	▲ 31.6	▲ 57.8	▲ 33.0	▲ 42.3	▲ 35.5	▲ 28.3	▲ 25.8	▲ 13.0	▲ 19.6	▲ 37.3	
市内全業-次期		▲ 52.4	▲ 32.7	▲ 14.3	▲ 37.9	▲ 12.0	▲ 38.1	▲ 22.7	▲ 32.0	▲ 25.0	▲ 9.1	▲ 8.9	▲ 12.0	▲ 16.5	▲ 13.8
東北地域	▲ 13.5	▲ 19.1	▲ 20.8	▲ 14.0	▲ 8.5	▲ 23.9	▲ 18.3	▲ 19.4	▲ 20.1	▲ 29.2	▲ 13.3	▲ 12.5	▲ 11.4	▲ 21.4	
全国値	▲ 45.4	▲ 49.1	▲ 42.3	▲ 44.0	▲ 34.1	▲ 45.6	▲ 30.9	▲ 32.5	▲ 25.4	▲ 31.1	▲ 19.0	▲ 21.7	▲ 20.2	▲ 30.0	
全国値-次期		▲ 39.2	▲ 26.8	▲ 25.5	▲ 28.7	▲ 14.8	▲ 25.7	▲ 15.6	▲ 21.3	▲ 18.0	▲ 18.1	▲ 8.6	▲ 12.4	▲ 13.8	▲ 14.2

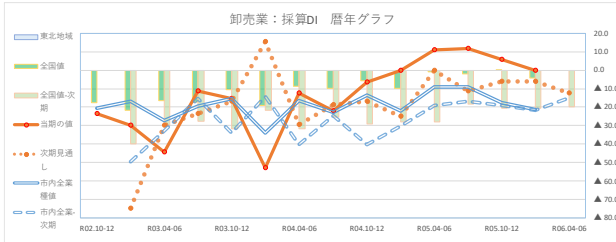
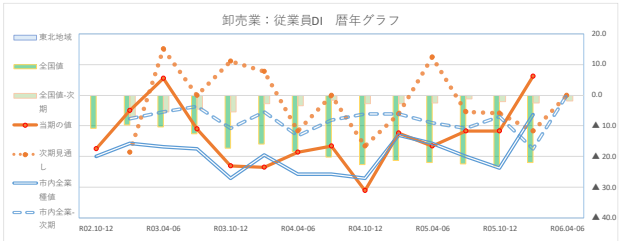
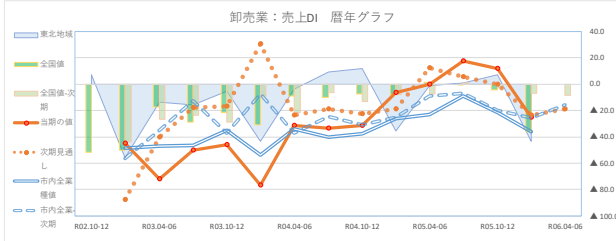
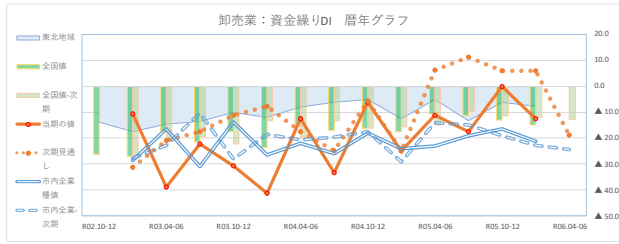
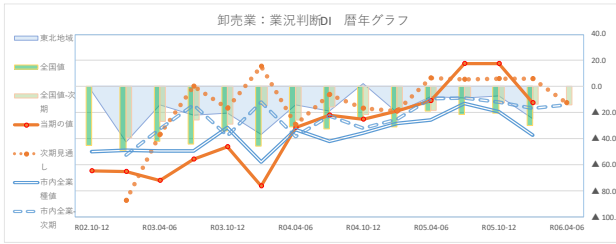
2. 売上DI															
当期の結果	R02.10-12	R03.01-03	R03.04-06	R03.07-09	R03.10-12	R04.01-03	R04.04-06	R04.07-09	R04.10-12	R05.01-03	R05.04-06	R05.07-09	R05.10-12	R05.10-12	R06.01-03
当期の値		▲ 30.0	▲ 35.0	▲ 38.9	▲ 57.9	▲ 35.3	▲ 60.0	▲ 52.9	▲ 61.1	▲ 44.4	▲ 50.0	▲ 35.3	▲ 11.8	0.0	
次期見通し		▲ 44.4	▲ 50.0	▲ 42.1	▲ 61.1	▲ 52.6	▲ 47.1	▲ 73.3	▲ 64.7	▲ 38.9	▲ 44.4	▲ 38.9	▲ 47.1	▲ 47.1	▲ 56.3
市内全業種		▲ 48.6	▲ 47.2	▲ 46.6	▲ 34.8	▲ 53.6	▲ 34.0	▲ 40.2	▲ 37.5	▲ 26.3	▲ 22.8	▲ 9.0	▲ 21.6	▲ 36.2	
市内全業-次期		▲ 56.2	▲ 35.2	▲ 12.4	▲ 36.9	▲ 7.6	▲ 37.1	▲ 24.7	▲ 30.9	▲ 25.0	▲ 9.1	▲ 6.9	▲ 20.0	▲ 25.8	▲ 16.0
東北地域	▲ 5.4	▲ 21.2	▲ 22.4	▲ 12.6	▲ 4.3	▲ 26.0	▲ 21.8	▲ 20.0	▲ 15.7	▲ 30.3	▲ 16.6	▲ 9.1	▲ 3.3	▲ 28.9	
全国値	▲ 51.6	▲ 50.0	▲ 17.2	▲ 28.9	▲ 21.2	▲ 30.6	▲ 9.1	▲ 10.0	▲ 7.2	▲ 8.1	1.7	▲ 0.6	▲ 4.4	▲ 36.2	
全国値-次期		▲ 43.7	▲ 26.6	▲ 23.5	▲ 28.8	▲ 8.9	▲ 21.3	▲ 6.4	▲ 12.9	▲ 7.9	▲ 7.4	1.0	▲ 2.7	▲ 7.0	▲ 8.5

3. 採算DI															
当期の結果	R02.10-12	R03.01-03	R03.04-06	R03.07-09	R03.10-12	R04.01-03	R04.04-06	R04.07-09	R04.10-12	R05.01-03	R05.04-06	R05.07-09	R05.10-12	R05.10-12	R06.01-03
当期の値	▲ 22.2	5.3	▲ 5.0	0.0	▲ 21.1	▲ 29.4	▲ 20.0	▲ 29.4	▲ 33.3	▲ 27.8	▲ 16.7	▲ 41.2	▲ 23.5	▲ 12.5	
次期見通し		▲ 44.4	▲ 42.1	▲ 40.0	▲ 55.6	▲ 57.9	▲ 35.3	▲ 53.3	▲ 64.7	▲ 38.9	▲ 55.6	▲ 38.9	▲ 47.1	▲ 58.8	▲ 50.0
市内全業種	▲ 20.4	▲ 17.0	▲ 27.4	▲ 19.4	▲ 15.2	▲ 34.0	▲ 16.5	▲ 22.7	▲ 13.5	▲ 22.2	▲ 8.9	▲ 9.0	▲ 17.5	▲ 21.3	
市内全業-次期		▲ 49.5	▲ 33.0	▲ 15.2	▲ 34.0	▲ 14.1	▲ 40.2	▲ 24.7	▲ 40.2	▲ 30.2	▲ 19.2	▲ 16.8	▲ 19.0	▲ 21.6	▲ 14.9
東北地域															
全国値	▲ 17.7	▲ 21.8	▲ 16.3	▲ 17.1	▲ 10.4	▲ 19.0	▲ 8.5	▲ 9.8	▲ 5.6	▲ 9.7	▲ 0.9	▲ 1.9	0.2	▲ 4.3	
全国値-次期		▲ 40.1	▲ 29.7	▲ 27.6	▲ 31.7	▲ 21.8	▲ 31.8	▲ 25.5	▲ 29.2	▲ 27.9	▲ 28.0	▲ 18.4	▲ 20.4	▲ 20.4	▲ 19.9

4. 資金繰りDI															
当期の結果	R02.10-12	R03.01-03	R03.04-06	R03.07-09	R03.10-12	R04.01-03	R04.04-06	R04.07-09	R04.10-12	R05.01-03	R05.04-06	R05.07-09	R05.10-12	R05.10-12	R06.01-03
当期の値	▲ 21.1		0.0	▲ 11.1	0.0	0.0	▲ 13.3	▲ 11.8	▲ 11.1	▲ 27.8	0.0	▲ 11.8	▲ 17.6	▲ 12.5	
次期見通し		▲ 29.4	▲ 26.3	▲ 15.0	▲ 44.4	▲ 31.6	▲ 17.6	▲ 33.3	▲ 11.8	▲ 38.9	▲ 33.3	▲ 22.2	▲ 41.2	▲ 47.1	▲ 31.3
市内全業種	▲ 28.7	▲ 16.5	▲ 31.0	▲ 13.9	▲ 26.4	▲ 21.9	▲ 25.9	▲ 18.0	▲ 24.1	▲ 23.1	▲ 19.0	▲ 16.5	▲ 16.5	▲ 21.3	
市内全業-次期	▲ 27.9	▲ 22.9	▲ 10.4	▲ 28.2	▲ 18.5	▲ 20.6	▲ 19.6	▲ 17.5	▲ 29.2	▲ 14.1	▲ 14.9	▲ 19.0	▲ 22.7	▲ 24.5	
東北地域	▲ 7.1	▲ 12.6	▲ 7.2	▲ 6.4	▲ 8.1	▲ 13.7	▲ 11.0	▲ 10.2	▲ 4.7	▲ 15.5	▲ 11.3	▲ 11.7	▲ 11.0	▲ 18.1	
全国値	▲ 26.2	▲ 27.1	▲ 17.4	▲ 21.4	▲ 17.5	▲ 23.6	▲ 15.3	▲ 16.9	▲ 16.3	▲ 17.6	▲ 10.7	▲ 11.3	▲ 12.9	▲ 14.8	
全国値-次期		▲ 26.5	▲ 20.9	▲ 19.4	▲ 22.2	▲ 13.2	▲ 20.0	▲ 13.3	▲ 16.3	▲ 15.7	▲ 15.0	▲ 9.7	▲ 11.5	▲ 12.1	▲ 12.7

5. 従業員DI															
当期の結果	R02.10-12	R03.01-03	R03.04-06	R03.07-09	R03.10-12	R04.01-03	R04.04-06	R04.07-09	R04.10-12	R05.01-03	R05.04-06	R05.07-09	R05.10-12	R05.10-12	R06.01-03
当期の値	▲ 50.0	▲ 45.0	▲ 30.0	▲ 33.3	▲ 15.8	▲ 17.6	▲ 20.0	▲ 23.5	▲ 22.2	▲ 5.6	▲ 11.1	▲ 23.5	▲ 35.3	▲ 6.3	
次期見通し		▲ 11.1	▲ 20.0	▲ 10.0	▲ 22.2	▲ 5.3	▲ 17.6	▲ 13.3	▲ 11.8	▲ 5.6	▲ 11.1	▲ 16.7	▲ 17.6	▲ 23.5	6.3
市内全業種	▲ 20.0	▲ 15.7	▲ 16.8	▲ 17.6	▲ 27.2	▲ 19.6	▲ 25.8	▲ 27.1	▲ 13.1	▲ 15.8	▲ 20.0	▲ 23.7	▲ 6.4		
市内全業-次期		▲ 7.6	▲ 5.6	▲ 3.8	▲ 10.8	▲ 5.4	▲ 13.4	▲ 8.2	▲ 6.2	▲ 6.3	▲ 9.1	▲ 10.9	▲ 7.0	▲ 17.5	0.0
東北地域															
全国値	▲ 10.9	▲ 9.8	▲ 10.5	▲ 12.7	▲ 17.4	▲ 16.0	▲ 18.5	▲ 20.2	▲ 22.6	▲ 21.4	▲ 21.9	▲ 22.5	▲ 23.2	▲ 21.9	
全国値-次期		▲ 7.1	▲ 5.4	▲ 4.5	▲ 5.4	▲ 2.8	▲ 3.5	▲ 1.7	▲ 2.8	▲ 2.9	▲ 2.5	▲ 1.2	▲ 2.2	▲ 2.6	▲ 1.9

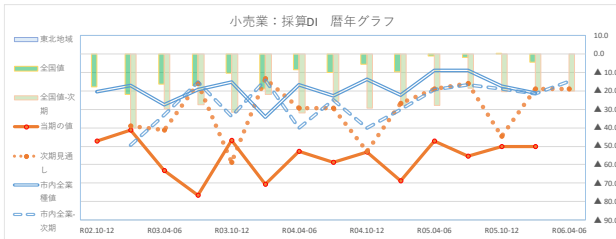
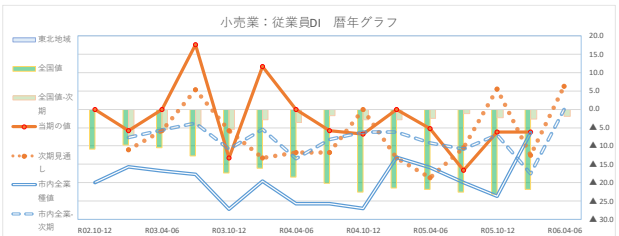
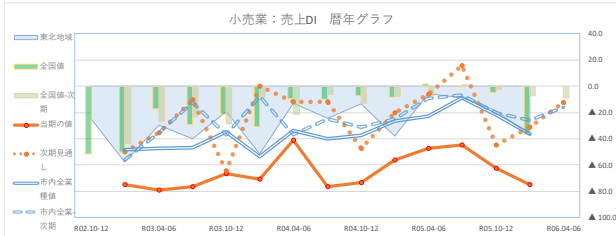
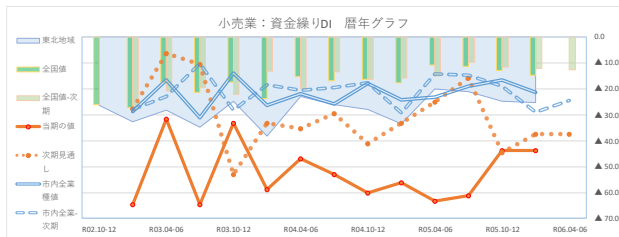
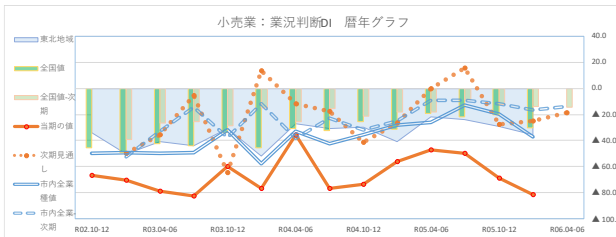
【卸売業】



背景面グラフ : 東北地域
 縦棒グラフ : 全国値 当期
 縦棒グラフ : 全国値 次期見通し
 実線グラフ : 当業種 当期
 点線グラフ : 当業種 次期見通し
 中抜 実線 : 市内全業種 当期
 中抜 点線 : 市内全業種 次期見通し

1. 業況判断DI															
当期の結果	R02.10-12	R03.01-03	R03.04-06	R03.07-09	R03.10-12	R04.01-03	R04.04-06	R04.07-09	R04.10-12	R05.01-03	R05.04-06	R05.07-09	R05.10-12	R05.10-12	R06.01-03
卸売業	▲ 64.7	▲ 65.0	▲ 72.2	▲ 55.6	▲ 46.2	▲ 76.5	▲ 31.3	▲ 22.2	▲ 25.0	▲ 18.8	▲ 11.1	17.6	17.6	▲ 12.5	
次期見通し		▲ 87.5	▲ 36.8	0.0	▲ 16.7	15.4	▲ 29.4	▲ 6.3	▲ 16.7	▲ 18.8	6.3	5.6	5.9	5.9	▲ 12.5
市内全業種	▲ 50.0	▲ 49.1	▲ 49.5	▲ 49.5	▲ 31.6	▲ 57.8	▲ 33.0	▲ 42.3	▲ 35.5	▲ 28.3	▲ 25.8	▲ 13.0	▲ 19.6	▲ 37.3	
市内全業-次期		▲ 52.4	▲ 32.7	▲ 14.3	▲ 37.9	▲ 12.0	▲ 38.1	▲ 22.7	▲ 32.0	▲ 25.0	▲ 9.1	▲ 8.9	▲ 12.0	▲ 16.5	▲ 13.8
東北地域	▲ 3.4	▲ 42.6	▲ 14.2	▲ 22.0	▲ 20.2	▲ 36.8	▲ 13.9	▲ 18.8	2.1	▲ 20.0	▲ 7.5	▲ 8.6	▲ 7.3	▲ 24.4	
全国値	▲ 45.4	▲ 49.1	▲ 42.3	▲ 44.0	▲ 34.1	▲ 45.6	▲ 30.9	▲ 32.5	▲ 25.4	▲ 31.1	▲ 19.0	▲ 21.7	▲ 20.2	▲ 30.0	
全国値-次期		▲ 39.2	▲ 26.8	▲ 25.5	▲ 28.7	▲ 14.8	▲ 25.7	▲ 15.6	▲ 21.3	▲ 18.0	▲ 18.1	▲ 8.6	▲ 12.4	▲ 13.8	▲ 14.2
2. 売上DI															
当期の結果	R02.10-12	R03.01-03	R03.04-06	R03.07-09	R03.10-12	R04.01-03	R04.04-06	R04.07-09	R04.10-12	R05.01-03	R05.04-06	R05.07-09	R05.10-12	R05.10-12	R06.01-03
卸売業	▲ 45.0	▲ 72.2	▲ 50.0	▲ 46.2	▲ 30.8	▲ 41.2	▲ 12.5	▲ 33.3	▲ 31.3	▲ 6.3	0.0	17.6	11.8	▲ 25.0	
次期見通し		▲ 87.5	▲ 40.0	▲ 17.6	▲ 16.7	30.8	▲ 23.5	▲ 18.8	▲ 22.2	▲ 18.8	12.5	5.6	0.0	▲ 23.5	▲ 18.8
市内全業種	▲ 48.6	▲ 47.2	▲ 46.6	▲ 34.8	▲ 53.6	▲ 34.0	▲ 40.2	▲ 37.5	▲ 26.3	▲ 22.8	▲ 9.0	▲ 21.6	▲ 36.2		
市内全業-次期		▲ 56.2	▲ 35.2	▲ 12.4	▲ 36.9	▲ 7.6	▲ 37.1	▲ 24.7	▲ 30.9	▲ 25.0	▲ 9.1	▲ 6.9	▲ 20.0	▲ 25.8	▲ 16.0
東北地域	7.3	▲ 55.8	▲ 13.5	▲ 15.7	▲ 5.1	▲ 43.5	▲ 3.9	9.2	12.0	▲ 35.3	▲ 1.1	0.9	7.2	▲ 43.1	
全国値	▲ 51.6	▲ 50.0	▲ 17.2	▲ 28.9	▲ 21.2	▲ 30.6	▲ 9.1	▲ 10.0	▲ 7.2	▲ 8.1	1.7	▲ 0.6	▲ 4.4	▲ 36.2	
全国値-次期		▲ 43.7	▲ 26.6	▲ 23.5	▲ 28.8	▲ 8.9	▲ 21.3	▲ 6.4	▲ 12.9	▲ 7.9	▲ 7.4	1.0	▲ 2.7	▲ 7.0	▲ 8.5
3. 採算DI															
当期の結果	R02.10-12	R03.01-03	R03.04-06	R03.07-09	R03.10-12	R04.01-03	R04.04-06	R04.07-09	R04.10-12	R05.01-03	R05.04-06	R05.07-09	R05.10-12	R05.10-12	R06.01-03
卸売業	▲ 23.5	▲ 30.0	▲ 44.4	▲ 11.1	▲ 15.4	▲ 52.9	▲ 12.5	▲ 22.2	▲ 6.3	0.0	11.1	11.8	5.9	0.0	
次期見通し		▲ 75.0	▲ 30.0	▲ 23.5	▲ 16.7	15.4	▲ 29.4	▲ 18.8	▲ 16.7	▲ 25.0	0.0	▲ 11.1	▲ 5.9	▲ 5.9	▲ 12.5
市内全業種	▲ 20.4	▲ 17.0	▲ 27.4	▲ 19.4	▲ 15.2	▲ 34.0	▲ 16.5	▲ 22.7	▲ 13.5	▲ 22.2	▲ 8.9	▲ 9.0	▲ 17.5	▲ 21.3	
市内全業-次期		▲ 49.5	▲ 33.0	▲ 15.2	▲ 34.0	▲ 14.1	▲ 40.2	▲ 24.7	▲ 40.2	▲ 30.2	▲ 19.2	▲ 16.8	▲ 19.0	▲ 21.6	▲ 14.9
東北地域															
全国値	▲ 17.7	▲ 21.8	▲ 16.3	▲ 17.1	▲ 10.4	▲ 19.0	▲ 8.5	▲ 9.8	▲ 5.6	▲ 9.7	▲ 0.9	▲ 1.9	0.2	▲ 4.3	
全国値-次期		▲ 40.1	▲ 29.7	▲ 27.6	▲ 31.7	▲ 21.8	▲ 31.8	▲ 25.5	▲ 29.2	▲ 27.9	▲ 28.0	▲ 18.4	▲ 20.4	▲ 20.4	▲ 19.9
4. 資金繰りDI															
当期の結果	R02.10-12	R03.01-03	R03.04-06	R03.07-09	R03.10-12	R04.01-03	R04.04-06	R04.07-09	R04.10-12	R05.01-03	R05.04-06	R05.07-09	R05.10-12	R05.10-12	R06.01-03
卸売業	▲ 10.5	▲ 38.9	▲ 22.2	▲ 30.8	▲ 41.2	▲ 12.5	▲ 33.3	▲ 6.3	▲ 25.0	▲ 11.1	▲ 17.6	0.0	▲ 12.5		
次期見通し		▲ 31.3	▲ 21.1	▲ 17.6	▲ 11.1	▲ 7.7	▲ 17.6	▲ 25.0	▲ 5.6	▲ 25.0	6.3	11.1	5.9	5.9	▲ 18.8
市内全業種	▲ 28.7	▲ 16.5	▲ 31.0	▲ 13.9	▲ 26.4	▲ 21.9	▲ 25.9	▲ 18.0	▲ 24.1	▲ 23.1	▲ 19.0	▲ 16.5	▲ 21.3		
市内全業-次期		▲ 27.9	▲ 22.9	▲ 10.4	▲ 28.2	▲ 18.5	▲ 20.6	▲ 19.6	▲ 17.5	▲ 29.2	▲ 14.1	▲ 14.9	▲ 19.0	▲ 22.7	▲ 24.5
東北地域	▲ 13.9	▲ 17.6	▲ 14.7	▲ 13.6	▲ 10.2	▲ 12.1	▲ 8.0	▲ 6.3	▲ 5.0	▲ 12.4	▲ 5.2	▲ 13.4	▲ 6.3	▲ 7.7	
全国値	▲ 26.2	▲ 27.1	▲ 17.4	▲ 21.4	▲ 17.5	▲ 23.6	▲ 15.3	▲ 16.9	▲ 16.3	▲ 17.6	▲ 10.7	▲ 11.3	▲ 12.9	▲ 14.8	
全国値-次期		▲ 26.5	▲ 20.9	▲ 19.4	▲ 22.2	▲ 13.2	▲ 20.0	▲ 13.3	▲ 16.3	▲ 15.7	▲ 15.0	▲ 9.7	▲ 11.5	▲ 12.1	▲ 12.7
5. 従業員DI															
当期の結果	R02.10-12	R03.01-03	R03.04-06	R03.07-09	R03.10-12	R04.01-03	R04.04-06	R04.07-09	R04.10-12	R05.01-03	R05.04-06	R05.07-09	R05.10-12	R05.10-12	R06.01-03
卸売業	▲ 17.6	▲ 5.0	5.6	▲ 11.1	▲ 23.1	▲ 23.5	▲ 18.8	▲ 16.7	▲ 31.3	▲ 12.5	▲ 16.7	▲ 11.8	▲ 11.8	6.3	
次期見通し		▲ 18.8	15.0	0.0	11.1	7.7	▲ 11.8	0.0	▲ 16.7	▲ 6.3	12.5	▲ 5.6	▲ 5.9	▲ 11.8	0.0
市内全業種	▲ 20.0	▲ 15.7	▲ 16.8	▲ 17.6	▲ 27.2	▲ 19.6	▲ 25.8	▲ 27.1	▲ 13.1	▲ 15.8	▲ 20.0	▲ 23.7	▲ 6.4		
市内全業-次期		▲ 7.6	▲ 5.6	▲ 3.8	▲ 10.8	▲ 5.4	▲ 13.4	▲ 8.2	▲ 6.2	▲ 6.3	▲ 9.1	▲ 10.9	▲ 7.0	▲ 17.5	0.0
東北地域															
全国値	▲ 10.9	▲ 9.8	▲ 10.5	▲ 12.7	▲ 17.4	▲ 16.0	▲ 18.5	▲ 20.2	▲ 22.6	▲ 21.4	▲ 21.9	▲ 22.5	▲ 23.2	▲ 21.9	
全国値-次期		▲ 7.1	▲ 5.4	▲ 4.5	▲ 5.4	▲ 2.8	▲ 3.5	▲ 1.7	▲ 2.8	▲ 2.9	▲ 2.5	▲ 1.2	▲ 2.2	▲ 2.6	▲ 1.9

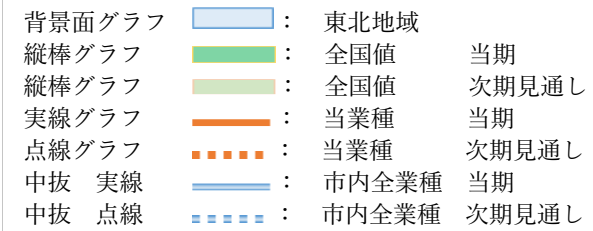
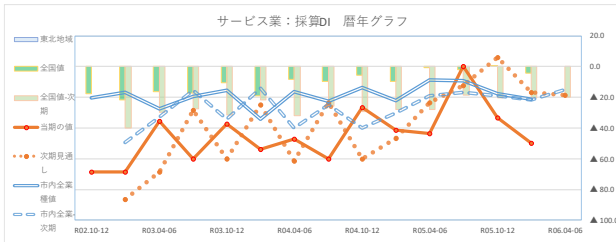
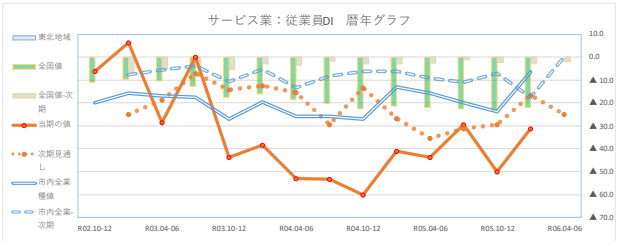
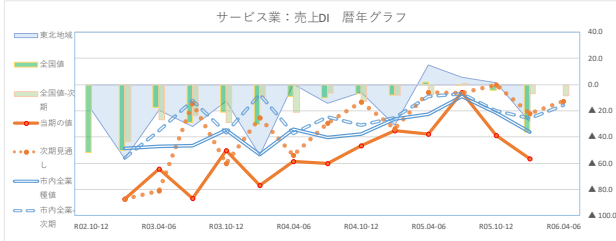
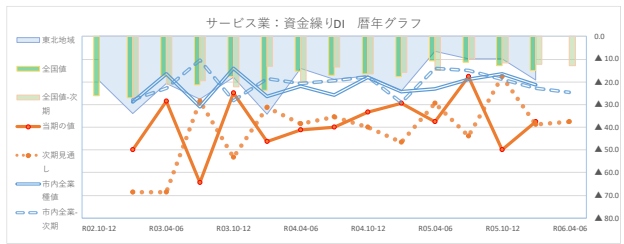
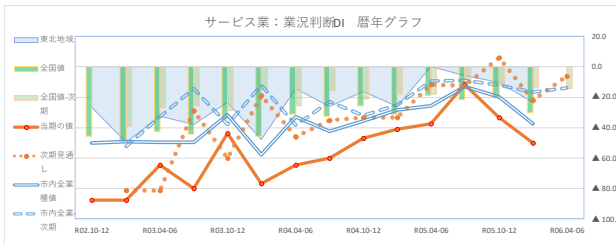
【 小 売 業 】



背景面グラフ : 東北地域
 縦棒グラフ : 全国値 当期
 縦棒グラフ : 全国値 次期見通し
 実線グラフ : 当業種 当期
 点線グラフ : 当業種 次期見通し
 中抜 実線 : 市内全業種 当期
 中抜 点線 : 市内全業種 次期見通し

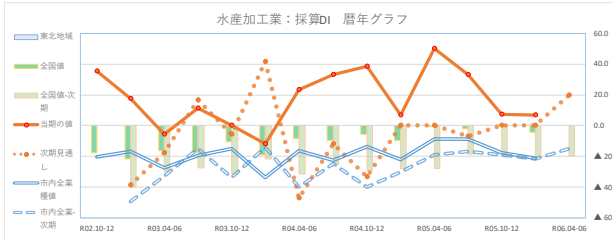
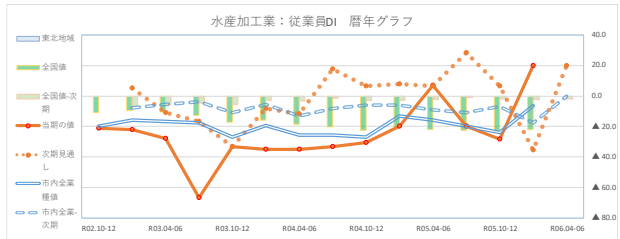
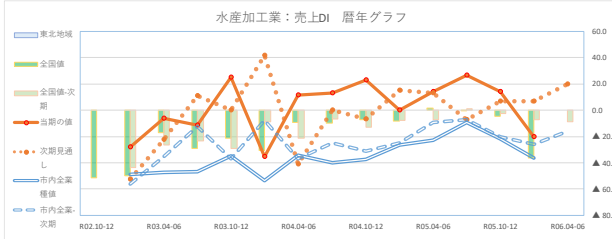
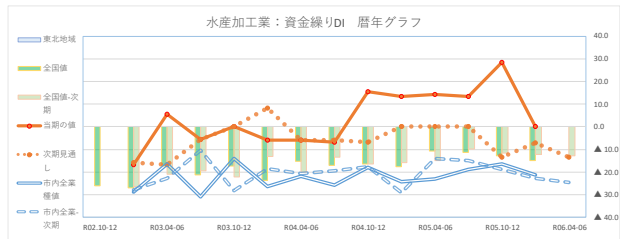
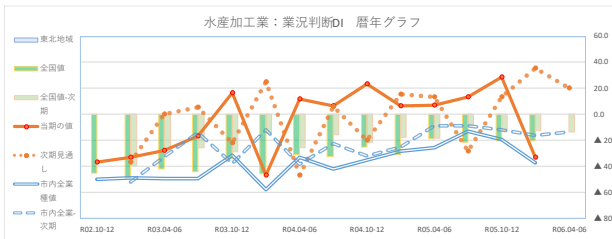
1. 業況判断DI																
当期の結果		R02.10-12	R03.01-03	R03.04-06	R03.07-09	R03.10-12	R04.01-03	R04.04-06	R04.07-09	R04.10-12	R05.01-03	R05.04-06	R05.07-09	R05.10-12	R06.01-03	
小売業	当期の値	▲ 66.7	▲ 70.6	▲ 78.9	▲ 82.4	▲ 60.0	▲ 76.5	▲ 35.3	▲ 76.5	▲ 73.3	▲ 56.3	▲ 47.4	▲ 50.0	▲ 68.8	▲ 81.3	
	次期見通し		▲ 50.0	▲ 35.3	▲ 5.3	▲ 64.7	13.3	▲ 11.8	▲ 17.6	▲ 41.2	▲ 26.7	0.0	15.8	▲ 27.8	▲ 18.8	
	市内全業種値	▲ 50.0	▲ 49.1	▲ 49.5	▲ 49.5	▲ 31.6	▲ 57.8	▲ 33.0	▲ 42.3	▲ 35.5	▲ 28.3	▲ 25.8	▲ 13.0	▲ 19.6	▲ 37.3	
	市内全業種-次期		▲ 52.4	▲ 32.7	▲ 14.3	▲ 37.9	▲ 12.0	▲ 38.1	▲ 22.7	▲ 32.0	▲ 25.0	▲ 9.1	▲ 8.9	▲ 12.0	▲ 16.5	▲ 13.8
	東北地域	▲ 33.7	▲ 50.5	▲ 40.8	▲ 44.0	▲ 30.7	▲ 51.9	▲ 26.9	▲ 30.9	▲ 29.8	▲ 40.6	▲ 21.9	▲ 24.0	▲ 29.0	▲ 35.3	
	全国値	▲ 45.4	▲ 49.1	▲ 42.3	▲ 44.0	▲ 34.1	▲ 45.6	▲ 30.9	▲ 32.5	▲ 25.4	▲ 31.1	▲ 19.0	▲ 21.7	▲ 20.2	▲ 30.0	
全国値-次期		▲ 39.2	▲ 26.8	▲ 25.5	▲ 28.7	▲ 14.8	▲ 25.7	▲ 15.6	▲ 21.3	▲ 18.0	▲ 18.1	▲ 8.6	▲ 12.4	▲ 13.8	▲ 14.2	
2. 売上DI																
当期の結果		R02.10-12	R03.01-03	R03.04-06	R03.07-09	R03.10-12	R04.01-03	R04.04-06	R04.07-09	R04.10-12	R05.01-03	R05.04-06	R05.07-09	R05.10-12	R06.01-03	
小売業	当期の値		▲ 75.0	▲ 78.9	▲ 76.5	▲ 66.7	▲ 70.6	▲ 41.2	▲ 76.5	▲ 73.3	▲ 56.3	▲ 47.4	▲ 44.4	▲ 62.5	▲ 75.0	
	次期見通し		▲ 50.0	▲ 35.3	▲ 10.5	▲ 64.7	0.0	▲ 11.8	▲ 17.6	▲ 47.1	▲ 20.0	▲ 6.3	15.8	▲ 27.8	▲ 25.0	
	市内全業種値		▲ 48.6	▲ 47.2	▲ 46.6	▲ 34.8	▲ 53.6	▲ 34.0	▲ 40.2	▲ 37.5	▲ 26.3	▲ 22.8	▲ 9.0	▲ 21.6	▲ 36.2	
	市内全業種-次期		▲ 56.2	▲ 35.2	▲ 12.4	▲ 36.9	▲ 7.6	▲ 37.1	▲ 24.7	▲ 30.9	▲ 25.0	▲ 9.1	▲ 6.9	▲ 20.0	▲ 25.8	▲ 16.0
	東北地域	▲ 25.0	▲ 57.9	▲ 29.7	▲ 39.9	▲ 19.4	▲ 51.7	▲ 12.8	▲ 24.5	▲ 13.5	▲ 38.0	▲ 5.8	▲ 9.0	▲ 18.4	▲ 37.5	
	全国値	▲ 51.6	▲ 50.0	▲ 17.2	▲ 28.9	▲ 21.2	▲ 30.6	▲ 9.1	▲ 10.0	▲ 7.2	▲ 8.1	1.7	▲ 0.6	▲ 4.4	▲ 36.2	
全国値-次期		▲ 43.7	▲ 26.6	▲ 23.5	▲ 28.8	▲ 8.9	▲ 21.3	▲ 6.4	▲ 12.9	▲ 7.9	▲ 7.4	1.0	▲ 2.7	▲ 7.0	▲ 8.5	
3. 採算DI																
当期の結果		R02.10-12	R03.01-03	R03.04-06	R03.07-09	R03.10-12	R04.01-03	R04.04-06	R04.07-09	R04.10-12	R05.01-03	R05.04-06	R05.07-09	R05.10-12	R06.01-03	
小売業	当期の値	▲ 47.1	▲ 41.2	▲ 63.2	▲ 76.5	▲ 46.7	▲ 70.6	▲ 52.9	▲ 58.8	▲ 53.3	▲ 68.8	▲ 47.4	▲ 55.6	▲ 50.0	▲ 50.0	
	次期見通し		▲ 38.9	▲ 41.2	▲ 15.8	▲ 58.8	▲ 13.3	▲ 29.4	▲ 29.4	▲ 52.9	▲ 26.7	▲ 18.8	▲ 15.8	▲ 44.4	▲ 18.8	
	市内全業種値	▲ 20.4	▲ 17.0	▲ 27.4	▲ 19.4	▲ 15.2	▲ 34.0	▲ 16.5	▲ 22.7	▲ 13.5	▲ 22.2	▲ 8.9	▲ 9.0	▲ 17.5	▲ 21.3	
	市内全業種-次期		▲ 49.5	▲ 33.0	▲ 15.2	▲ 34.0	▲ 14.1	▲ 40.2	▲ 24.7	▲ 40.2	▲ 30.2	▲ 19.2	▲ 16.8	▲ 19.0	▲ 21.6	▲ 14.9
	東北地域															
	全国値	▲ 17.7	▲ 21.8	▲ 16.3	▲ 17.1	▲ 10.4	▲ 19.0	▲ 8.5	▲ 9.8	▲ 5.6	▲ 9.7	▲ 0.9	▲ 1.9	0.2	▲ 4.3	
全国値-次期		▲ 40.1	▲ 29.7	▲ 27.6	▲ 31.7	▲ 21.8	▲ 31.8	▲ 25.5	▲ 29.2	▲ 27.9	▲ 28.0	▲ 18.4	▲ 20.4	▲ 20.4	▲ 19.9	
4. 資金繰りDI																
当期の結果		R02.10-12	R03.01-03	R03.04-06	R03.07-09	R03.10-12	R04.01-03	R04.04-06	R04.07-09	R04.10-12	R05.01-03	R05.04-06	R05.07-09	R05.10-12	R06.01-03	
小売業	当期の値		▲ 64.7	▲ 31.6	▲ 64.7	▲ 33.3	▲ 58.8	▲ 47.1	▲ 52.9	▲ 60.0	▲ 56.3	▲ 63.2	▲ 61.1	▲ 43.8	▲ 43.8	
	次期見通し		▲ 27.8	▲ 6.3	▲ 10.5	▲ 52.9	▲ 33.3	▲ 35.3	▲ 29.4	▲ 41.2	▲ 33.3	▲ 25.0	▲ 15.8	▲ 44.4	▲ 37.5	
	市内全業種値		▲ 28.7	▲ 16.5	▲ 31.0	▲ 13.9	▲ 26.4	▲ 21.9	▲ 25.9	▲ 18.0	▲ 24.1	▲ 23.1	▲ 19.0	▲ 16.5	▲ 21.3	
	市内全業種-次期		▲ 27.9	▲ 22.9	▲ 10.4	▲ 28.2	▲ 18.5	▲ 20.6	▲ 19.6	▲ 17.5	▲ 29.2	▲ 14.1	▲ 14.9	▲ 19.0	▲ 29.0	▲ 24.5
	東北地域	▲ 26.3	▲ 32.7	▲ 28.2	▲ 34.9	▲ 24.7	▲ 38.2	▲ 22.8	▲ 26.1	▲ 27.9	▲ 33.6	▲ 20.1	▲ 21.0	▲ 24.8	▲ 25.4	
	全国値	▲ 26.2	▲ 27.1	▲ 17.4	▲ 21.4	▲ 17.5	▲ 23.6	▲ 15.3	▲ 16.9	▲ 16.3	▲ 17.6	▲ 10.7	▲ 11.3	▲ 12.9	▲ 14.8	
全国値-次期		▲ 26.5	▲ 20.9	▲ 19.4	▲ 22.2	▲ 13.2	▲ 20.0	▲ 13.3	▲ 16.3	▲ 15.7	▲ 15.0	▲ 9.7	▲ 11.5	▲ 12.1	▲ 12.7	
5. 従業員DI																
当期の結果		R02.10-12	R03.01-03	R03.04-06	R03.07-09	R03.10-12	R04.01-03	R04.04-06	R04.07-09	R04.10-12	R05.01-03	R05.04-06	R05.07-09	R05.10-12	R06.01-03	
小売業	当期の値	0.0	▲ 5.9	0.0	17.6	▲ 13.3	11.8	0.0	▲ 5.9	▲ 6.7	0.0	▲ 5.3	▲ 16.7	▲ 6.3	▲ 6.3	
	次期見通し		▲ 11.1	▲ 5.9	5.3	▲ 5.9	▲ 13.3	▲ 11.8	▲ 11.8	0.0	▲ 13.3	▲ 18.8	▲ 10.5	5.6	6.3	
	市内全業種値	▲ 20.0	▲ 15.7	▲ 16.8	▲ 17.6	▲ 27.2	▲ 19.6	▲ 25.8	▲ 25.8	▲ 27.1	▲ 13.1	▲ 15.8	▲ 20.0	▲ 23.7	▲ 6.4	
	市内全業種-次期		▲ 7.6	▲ 5.6	▲ 3.8	▲ 10.8	▲ 5.4	▲ 13.4	▲ 8.2	▲ 6.2	▲ 6.3	▲ 9.1	▲ 10.9	▲ 7.0	▲ 17.5	0.0
	東北地域															
	全国値	▲ 10.9	▲ 9.8	▲ 10.5	▲ 12.7	▲ 17.4	▲ 16.0	▲ 18.5	▲ 20.2	▲ 22.6	▲ 21.4	▲ 21.9	▲ 22.5	▲ 23.2	▲ 21.9	
全国値-次期		▲ 7.1	▲ 5.4	▲ 4.5	▲ 5.4	▲ 2.8	▲ 3.5	▲ 1.7	▲ 2.8	▲ 2.9	▲ 2.5	▲ 1.2	▲ 2.2	▲ 2.6	▲ 1.9	

【 サービス業 】



1. 業況判断DI															
当期の結果	R02.10-12	R03.01-03	R03.04-06	R03.07-09	R03.10-12	R04.01-03	R04.04-06	R04.07-09	R04.10-12	R05.01-03	R05.04-06	R05.07-09	R05.10-12	R05.10-12	R06.01-03
当期の値	▲ 87.5	▲ 87.5	▲ 64.3	▲ 80.0	▲ 43.8	▲ 76.9	▲ 64.7	▲ 60.0	▲ 46.7	▲ 41.2	▲ 37.5	▲ 11.8	▲ 33.3	▲ 50.0	
次期見通し	▲ 81.3	▲ 81.3	▲ 28.6	▲ 60.0	▲ 18.8	▲ 46.2	▲ 35.3	▲ 33.3	▲ 33.3	▲ 11.8	▲ 12.5	5.9	▲ 22.2	▲ 6.3	
市内全業種値	▲ 50.0	▲ 49.1	▲ 49.5	▲ 49.5	▲ 31.6	▲ 57.8	▲ 33.0	▲ 42.3	▲ 35.5	▲ 28.3	▲ 25.8	▲ 13.0	▲ 19.6	▲ 37.3	
市内全業-次期	▲ 52.4	▲ 32.7	▲ 14.3	▲ 37.9	▲ 12.0	▲ 38.1	▲ 22.7	▲ 32.0	▲ 25.0	▲ 9.1	▲ 8.9	▲ 12.0	▲ 16.5	▲ 13.8	
東北地域	▲ 26.3	▲ 49.6	▲ 32.4	▲ 38.0	▲ 23.4	▲ 47.6	▲ 14.2	▲ 26.1	▲ 15.9	▲ 26.1	0.4	▲ 5.9	▲ 10.3	▲ 23.3	
全国値	▲ 45.4	▲ 49.1	▲ 42.3	▲ 44.0	▲ 34.1	▲ 45.6	▲ 30.9	▲ 32.5	▲ 25.4	▲ 31.1	▲ 19.0	▲ 21.7	▲ 20.2	▲ 30.0	
全国値-次期	▲ 39.2	▲ 26.8	▲ 25.5	▲ 28.7	▲ 14.8	▲ 25.7	▲ 15.6	▲ 21.3	▲ 18.0	▲ 18.1	▲ 8.6	▲ 12.4	▲ 13.8	▲ 14.2	
2. 売上DI															
当期の結果	R02.10-12	R03.01-03	R03.04-06	R03.07-09	R03.10-12	R04.01-03	R04.04-06	R04.07-09	R04.10-12	R05.01-03	R05.04-06	R05.07-09	R05.10-12	R05.10-12	R06.01-03
当期の値	▲ 87.5	▲ 64.3	▲ 86.7	▲ 50.0	▲ 76.9	▲ 58.8	▲ 60.0	▲ 46.7	▲ 35.3	▲ 37.5	▲ 5.9	▲ 38.9	▲ 56.3		
次期見通し	▲ 81.3	▲ 81.3	▲ 14.3	▲ 60.0	▲ 25.0	▲ 53.8	▲ 29.4	▲ 13.3	▲ 33.3	▲ 5.9	▲ 6.3	0.0	▲ 22.2	▲ 12.5	
市内全業種値	▲ 48.6	▲ 47.2	▲ 46.6	▲ 34.8	▲ 53.6	▲ 34.0	▲ 40.2	▲ 37.5	▲ 26.3	▲ 22.8	▲ 9.0	▲ 21.6	▲ 36.2		
市内全業-次期	▲ 56.2	▲ 35.2	▲ 12.4	▲ 36.9	▲ 7.6	▲ 37.1	▲ 24.7	▲ 30.9	▲ 25.0	▲ 9.1	▲ 6.9	▲ 20.0	▲ 25.8	▲ 16.0	
東北地域	▲ 19.2	▲ 56.7	▲ 19.6	▲ 31.9	▲ 12.8	▲ 54.0	0.3	▲ 14.5	▲ 5.9	▲ 30.8	14.9	5.7	1.4	▲ 28.2	
全国値	▲ 51.6	▲ 50.0	▲ 17.2	▲ 28.9	▲ 21.2	▲ 30.6	▲ 9.1	▲ 10.0	▲ 7.2	▲ 8.1	1.7	▲ 0.6	▲ 4.4	▲ 36.2	
全国値-次期	▲ 43.7	▲ 26.6	▲ 23.5	▲ 28.8	▲ 8.9	▲ 21.3	▲ 6.4	▲ 12.9	▲ 7.9	▲ 7.4	1.0	▲ 2.7	▲ 7.0	▲ 8.5	
3. 採算DI															
当期の結果	R02.10-12	R03.01-03	R03.04-06	R03.07-09	R03.10-12	R04.01-03	R04.04-06	R04.07-09	R04.10-12	R05.01-03	R05.04-06	R05.07-09	R05.10-12	R05.10-12	R06.01-03
当期の値	▲ 68.8	▲ 68.8	▲ 35.7	▲ 60.0	▲ 37.5	▲ 53.8	▲ 47.1	▲ 60.0	▲ 26.7	▲ 41.2	▲ 43.8	0.0	▲ 33.3	▲ 50.0	
次期見通し	▲ 68.7	▲ 68.8	▲ 28.6	▲ 60.0	▲ 25.0	▲ 53.8	▲ 61.5	▲ 23.5	▲ 60.0	▲ 46.7	▲ 23.5	▲ 12.5	▲ 17.6	▲ 38.9	▲ 18.8
市内全業種値	▲ 20.4	▲ 17.0	▲ 27.4	▲ 19.4	▲ 15.2	▲ 34.0	▲ 16.5	▲ 22.7	▲ 13.5	▲ 22.2	▲ 8.9	▲ 9.0	▲ 17.5	▲ 21.3	
市内全業-次期	▲ 49.5	▲ 33.0	▲ 15.2	▲ 34.0	▲ 14.1	▲ 40.2	▲ 24.7	▲ 40.2	▲ 30.2	▲ 19.2	▲ 16.8	▲ 19.0	▲ 21.6	▲ 14.9	
東北地域															
全国値	▲ 17.7	▲ 21.8	▲ 16.3	▲ 17.1	▲ 10.4	▲ 19.0	▲ 8.5	▲ 9.8	▲ 5.6	▲ 9.7	▲ 0.9	▲ 1.9	0.2	▲ 4.3	
全国値-次期	▲ 40.1	▲ 29.7	▲ 27.6	▲ 31.7	▲ 21.8	▲ 31.8	▲ 25.5	▲ 29.2	▲ 27.9	▲ 28.0	▲ 18.4	▲ 20.4	▲ 20.4	▲ 19.9	
4. 資金繰りDI															
当期の結果	R02.10-12	R03.01-03	R03.04-06	R03.07-09	R03.10-12	R04.01-03	R04.04-06	R04.07-09	R04.10-12	R05.01-03	R05.04-06	R05.07-09	R05.10-12	R05.10-12	R06.01-03
当期の値	▲ 50.0	▲ 28.6	▲ 64.3	▲ 25.0	▲ 46.2	▲ 41.2	▲ 40.0	▲ 33.3	▲ 29.4	▲ 37.5	▲ 17.6	▲ 50.0	▲ 37.5		
次期見通し	▲ 68.8	▲ 68.8	▲ 28.6	▲ 53.3	▲ 31.3	▲ 38.5	▲ 35.3	▲ 40.0	▲ 46.7	▲ 29.4	▲ 43.8	▲ 17.6	▲ 38.9	▲ 37.5	
市内全業種値	▲ 28.7	▲ 16.5	▲ 31.0	▲ 13.9	▲ 26.4	▲ 21.9	▲ 25.9	▲ 18.0	▲ 24.1	▲ 23.1	▲ 19.0	▲ 16.5	▲ 21.3		
市内全業-次期	▲ 27.9	▲ 22.9	▲ 10.4	▲ 28.2	▲ 18.5	▲ 20.6	▲ 19.6	▲ 17.5	▲ 29.2	▲ 14.1	▲ 14.9	▲ 19.0	▲ 22.7	▲ 24.5	
東北地域	▲ 19.5	▲ 33.9	▲ 20.6	▲ 27.7	▲ 18.0	▲ 34.1	▲ 14.0	▲ 19.0	▲ 17.2	▲ 24.1	▲ 6.5	▲ 9.8	▲ 9.8	▲ 19.2	
全国値	▲ 26.2	▲ 27.1	▲ 17.4	▲ 21.4	▲ 17.5	▲ 23.6	▲ 15.3	▲ 16.9	▲ 16.3	▲ 17.6	▲ 10.7	▲ 11.3	▲ 12.9	▲ 14.8	
全国値-次期	▲ 26.5	▲ 20.9	▲ 19.4	▲ 22.2	▲ 13.2	▲ 20.0	▲ 13.3	▲ 16.3	▲ 15.7	▲ 15.0	▲ 9.7	▲ 11.5	▲ 12.1	▲ 12.7	
5. 従業員DI															
当期の結果	R02.10-12	R03.01-03	R03.04-06	R03.07-09	R03.10-12	R04.01-03	R04.04-06	R04.07-09	R04.10-12	R05.01-03	R05.04-06	R05.07-09	R05.10-12	R05.10-12	R06.01-03
当期の値	▲ 6.3	6.3	▲ 28.6	0.0	▲ 43.8	▲ 38.5	▲ 52.9	▲ 53.3	▲ 60.0	▲ 41.2	▲ 43.8	▲ 29.4	▲ 50.0	▲ 31.3	
次期見通し	▲ 25.0	▲ 18.8	▲ 7.1	▲ 14.3	▲ 12.5	▲ 15.4	▲ 29.4	▲ 13.3	▲ 26.7	▲ 31.3	▲ 31.3	▲ 29.4	▲ 16.7	▲ 25.0	
市内全業種値	▲ 20.0	▲ 15.7	▲ 16.8	▲ 17.6	▲ 27.2	▲ 19.6	▲ 25.8	▲ 25.8	▲ 27.1	▲ 13.1	▲ 15.8	▲ 20.0	▲ 23.7	▲ 6.4	
市内全業-次期	▲ 7.6	▲ 5.6	▲ 3.8	▲ 10.8	▲ 5.4	▲ 13.4	▲ 8.2	▲ 6.2	▲ 6.3	▲ 9.1	▲ 10.9	▲ 7.0	▲ 17.5	0.0	
東北地域															
全国値	▲ 10.9	▲ 9.8	▲ 10.5	▲ 12.7	▲ 17.4	▲ 16.0	▲ 18.5	▲ 20.2	▲ 22.6	▲ 21.4	▲ 21.9	▲ 22.5	▲ 23.2	▲ 21.9	
全国値-次期	▲ 7.1	▲ 5.4	▲ 4.5	▲ 5.4	▲ 2.8	▲ 3.5	▲ 1.7	▲ 2.8	▲ 2.9	▲ 2.5	▲ 1.2	▲ 2.2	▲ 2.6	▲ 1.9	

【 水産加工業 】



縦棒グラフ : 全国値 当期
 縦棒グラフ : 全国値 次期見通し
 実線グラフ : 当業種 当期
 点線グラフ : 当業種 次期見通し
 中抜 実線 : 市内全業種 当期
 中抜 点線 : 市内全業種 次期見通し

1. 業況判断DI															
当期の結果	R02.10-12	R03.01-03	R03.04-06	R03.07-09	R03.10-12	R04.01-03	R04.04-06	R04.07-09	R04.10-12	R05.01-03	R05.04-06	R05.07-09	R05.10-12	R05.10-12	R06.01-03
水産加工業	当期の値	▲ 36.8	▲ 33.3	▲ 27.8	▲ 16.7	16.7	▲ 47.1	11.8	6.7	23.1	6.7	7.1	13.3	28.6	▲ 33.3
	次期見通し	▲ 36.8	▲ 36.8	0.0	5.6	▲ 22.2	25.0	▲ 47.1	5.9	▲ 20.0	15.4	▲ 28.6	13.3	▲ 28.6	35.7
	市内全業種値	▲ 50.0	▲ 49.1	▲ 49.5	▲ 49.5	▲ 31.6	▲ 57.8	▲ 33.0	▲ 42.3	▲ 35.5	▲ 28.3	▲ 25.8	▲ 13.0	▲ 19.6	▲ 37.3
	市内全業-次期		▲ 52.4	▲ 32.7	▲ 14.3	▲ 37.9	▲ 12.0	▲ 38.1	▲ 22.7	▲ 32.0	▲ 25.0	▲ 9.1	▲ 8.9	▲ 12.0	▲ 16.5
	東北地域														
	全国値	▲ 45.4	▲ 49.1	▲ 42.3	▲ 44.0	▲ 34.1	▲ 45.6	▲ 30.9	▲ 32.5	▲ 25.4	▲ 31.1	▲ 19.0	▲ 21.7	▲ 20.2	▲ 20.2
全国値-次期		▲ 39.2	▲ 26.8	▲ 25.5	▲ 28.7	▲ 14.8	▲ 25.7	▲ 15.6	▲ 21.3	▲ 18.0	▲ 18.1	▲ 8.6	▲ 12.4	▲ 13.8	
2. 売上額DI															
当期の結果	R02.10-12	R03.01-03	R03.04-06	R03.07-09	R03.10-12	R04.01-03	R04.04-06	R04.07-09	R04.10-12	R05.01-03	R05.04-06	R05.07-09	R05.10-12	R05.10-12	R06.01-03
水産加工業	当期の値		▲ 27.8	▲ 5.9	▲ 11.1	25.0	▲ 35.3	11.8	13.3	23.1	0.0	14.3	26.7	14.3	▲ 20.0
	次期見通し		▲ 36.8	▲ 22.2	11.1	0.0	41.7	▲ 41.2	0.0	▲ 6.7	15.4	13.3	▲ 7.1	6.7	7.1
	市内全業種値		▲ 48.6	▲ 47.2	▲ 46.6	▲ 34.8	▲ 53.6	▲ 34.0	▲ 40.2	▲ 37.5	▲ 26.3	▲ 22.8	▲ 9.0	▲ 21.6	▲ 36.2
	市内全業-次期		▲ 56.2	▲ 35.2	▲ 12.4	▲ 36.9	▲ 7.6	▲ 37.1	▲ 24.7	▲ 30.9	▲ 25.0	▲ 9.1	▲ 6.9	▲ 20.0	▲ 25.8
	東北地域														
	全国値	▲ 51.6	▲ 50.0	▲ 17.2	▲ 28.9	▲ 21.2	▲ 30.6	▲ 9.1	▲ 10.0	▲ 7.2	▲ 8.1	1.7	▲ 0.6	▲ 4.4	▲ 36.2
全国値-次期		▲ 43.7	▲ 26.6	▲ 23.5	▲ 28.8	▲ 8.9	▲ 21.3	▲ 6.4	▲ 12.9	▲ 7.9	▲ 7.4	1.0	▲ 2.7	▲ 7.0	
3. 採算DI															
当期の結果	R02.10-12	R03.01-03	R03.04-06	R03.07-09	R03.10-12	R04.01-03	R04.04-06	R04.07-09	R04.10-12	R05.01-03	R05.04-06	R05.07-09	R05.10-12	R05.10-12	R06.01-03
水産加工業	当期の値	35.3	17.6	▲ 5.6	11.1	0.0	▲ 11.8	23.5	33.3	38.5	6.7	50.0	33.3	7.1	6.7
	次期見通し		▲ 38.9	▲ 17.6	16.7	▲ 5.6	41.7	▲ 41.2	▲ 11.8	▲ 33.3	0.0	0.0	▲ 7.1	0.0	0.0
	市内全業種値	▲ 20.4	▲ 17.0	▲ 27.4	▲ 19.4	▲ 15.2	▲ 34.0	▲ 16.5	▲ 22.7	▲ 13.5	▲ 22.2	▲ 8.9	▲ 9.0	▲ 17.5	▲ 21.3
	市内全業-次期		▲ 49.5	▲ 33.0	▲ 15.2	▲ 34.0	▲ 14.1	▲ 40.2	▲ 24.7	▲ 40.2	▲ 30.2	▲ 19.2	▲ 16.8	▲ 19.0	▲ 21.6
	東北地域														
	全国値	▲ 17.7	▲ 21.8	▲ 16.3	▲ 17.1	▲ 10.4	▲ 19.0	▲ 8.5	▲ 9.8	▲ 5.6	▲ 9.7	▲ 0.9	▲ 1.9	0.2	▲ 4.3
全国値-次期		▲ 40.1	▲ 29.7	▲ 27.6	▲ 31.7	▲ 21.8	▲ 31.8	▲ 25.5	▲ 29.2	▲ 27.9	▲ 28.0	▲ 18.4	▲ 20.4	▲ 20.4	
4. 資金繰りDI															
当期の結果	R02.10-12	R03.01-03	R03.04-06	R03.07-09	R03.10-12	R04.01-03	R04.04-06	R04.07-09	R04.10-12	R05.01-03	R05.04-06	R05.07-09	R05.10-12	R05.10-12	R06.01-03
水産加工業	当期の値		▲ 16.7	5.6	▲ 5.6	0.0	▲ 5.9	▲ 5.9	▲ 6.7	15.4	13.3	14.3	13.3	28.6	0.0
	次期見通し		▲ 15.8	▲ 16.7	▲ 5.6	0.0	8.3	▲ 5.9	▲ 5.9	▲ 6.7	0.0	0.0	0.0	▲ 13.3	▲ 7.1
	市内全業種値		▲ 28.7	▲ 16.5	▲ 31.0	▲ 13.9	▲ 26.4	▲ 21.9	▲ 25.9	▲ 18.0	▲ 24.1	▲ 23.1	▲ 19.0	▲ 16.5	▲ 21.3
	市内全業-次期		▲ 27.9	▲ 22.9	▲ 10.4	▲ 28.2	▲ 18.5	▲ 20.6	▲ 19.6	▲ 17.5	▲ 29.2	▲ 14.1	▲ 14.9	▲ 19.0	▲ 22.7
	東北地域														
	全国値	▲ 26.2	▲ 27.1	▲ 17.4	▲ 21.4	▲ 17.5	▲ 23.6	▲ 15.3	▲ 16.9	▲ 16.3	▲ 17.6	▲ 10.7	▲ 11.3	▲ 12.9	▲ 14.8
全国値-次期		▲ 26.5	▲ 20.9	▲ 19.4	▲ 22.2	▲ 13.2	▲ 20.0	▲ 13.3	▲ 16.3	▲ 15.7	▲ 15.0	▲ 9.7	▲ 11.5	▲ 12.1	
5. 従業員DI															
当期の結果	R02.10-12	R03.01-03	R03.04-06	R03.07-09	R03.10-12	R04.01-03	R04.04-06	R04.07-09	R04.10-12	R05.01-03	R05.04-06	R05.07-09	R05.10-12	R05.10-12	R06.01-03
水産加工業	当期の値	▲ 21.1	▲ 22.2	▲ 27.8	▲ 66.7	▲ 33.3	▲ 35.3	▲ 33.3	▲ 30.8	▲ 20.0	7.1	▲ 20.0	▲ 28.6	20.0	20.0
	次期見通し		5.3	▲ 11.1	▲ 16.7	▲ 33.3	▲ 8.3	▲ 11.8	17.6	6.7	7.7	6.7	28.6	6.7	35.7
	市内全業種値	▲ 20.0	▲ 15.7	▲ 16.8	▲ 17.6	▲ 27.2	▲ 19.6	▲ 25.8	▲ 25.8	▲ 27.1	▲ 13.1	▲ 15.8	▲ 20.0	▲ 23.7	▲ 6.4
	市内全業-次期		▲ 7.6	▲ 5.6	▲ 3.8	▲ 10.8	▲ 5.4	▲ 13.4	▲ 8.2	▲ 6.2	▲ 6.3	▲ 9.1	▲ 10.9	▲ 7.0	▲ 17.5
	東北地域														
	全国値	▲ 10.9	▲ 9.8	▲ 10.5	▲ 12.7	▲ 17.4	▲ 16.0	▲ 18.5	▲ 20.2	▲ 22.6	▲ 21.4	▲ 21.9	▲ 22.5	▲ 23.2	▲ 21.9
全国値-次期		▲ 7.1	▲ 5.4	▲ 4.5	▲ 5.4	▲ 2.8	▲ 3.5	▲ 1.7	▲ 2.8	▲ 2.9	▲ 2.5	▲ 1.2	▲ 2.2	▲ 2.6	

問2 当期及び次期の設備投資について

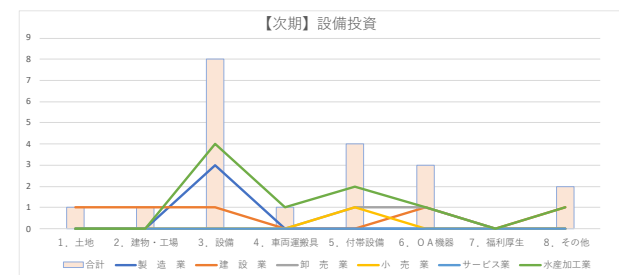
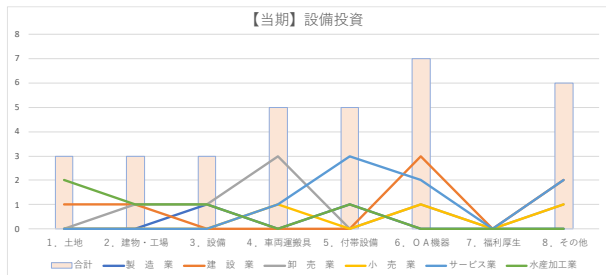
各項目の当期（令和6年1月～3月期）及び次期（令和6年4月～6月期）の設備投資に関する実施状況及び投資予定について（重複回答可）

① 当期の設備投資について

業種	件数	割合	当期実績								実施していない企業	
			1. 土地	2. 建物・工場	3. 生産設備	4. 車両運搬具	5. 付帯設備	6. OA機器	7. 福利厚生	8. その他		
1 製造業	15	13.3%	0	0	1	0	1	0	0	0	0	13
2 建設業	16	18.8%	1	1	0	0	0	3	0	2	13	
3 卸売業	16	25.0%	0	1	1	3	0	1	0	1	12	
4 小売業	16	12.5%	0	0	0	1	0	1	0	1	14	
5 サービス業	16	43.8%	0	0	0	14	3	2	0	2	9	
6 水産加工業	15	33.3%	2	1	1	0	1	0	0	0	10	
合計	94	24.5%	3	3	3	5	5	7	0	6	71	
			13.0%	13.0%	13.0%	21.7%	21.7%	30.4%	0.0%	26.1%	75.5%	

② 次期の設備投資計画について

業種	件数	割合	次期計画								計画していない企業
			1. 土地	2. 建物・工場	3. 生産設備	4. 車両運搬具	5. 付帯設備	6. OA機器	7. 福利厚生	8. その他	
1 製造業	15	20.0%	0	0	0	0	0	0	0	0	12
2 建設業	16	12.5%	1	1	1	0	0	1	0	1	14
3 卸売業	16	12.5%	0	0	0	0	1	1	0	0	14
4 小売業	16	6.3%	0	0	0	0	1	0	0	0	15
5 サービス業	16	0.0%	0	0	0	0	0	0	0	0	16
6 水産加工業	15	26.7%	0	0	4	1	2	1	0	1	11
合計	94	12.8%	1	1	8	1	4	3	0	2	82
			8.3%	8.3%	66.7%	8.3%	33.3%	25.0%	0.0%	16.7%	87.2%



※卸売業における倉庫への投資は「生産設備」の欄に含まれる。

【当期実績】

- ・ 当期の設備投資について、94 事業所のうち 23 件の事業所（24.5%）が設備投資を行い、（※前回調査で「投資計画を予定している」との回答は 97 事業所中 24 社で、全体の 24.7%であった）特にサービス業では、7 社が投資を行っており、うち 3 社が「付帯設備」に投資を行った。
- ・ 投資実施内容としては、「OA機器」が 23 件中 7 件（30.4%）、「車両運搬具」「付帯設備」が 5 件（21.7%）と高い割合となった。
- ・ 特に投資の割合が少ない業種としては、製造業と小売業で 2 件となっている。

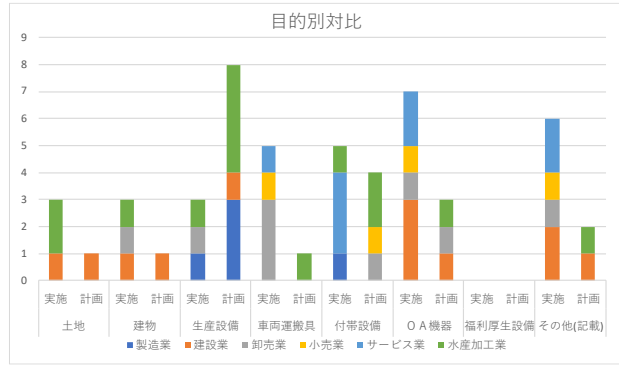
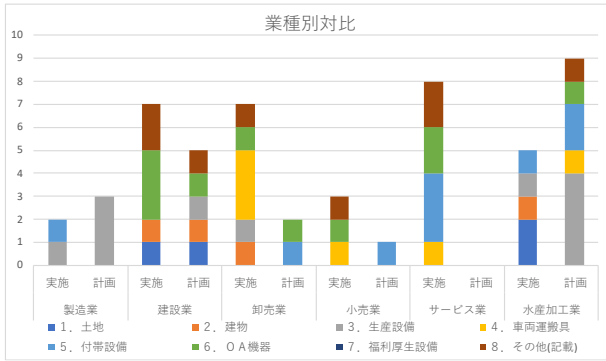
※その他の記述としては「パソコン」「サーバー」「自販機」「複合機・什器」、OA機器等からは「設計用ソフト」「貸店舗」「太陽光発電装置」の設備投資の回答があった。

【次期計画】

- ・ 次期の設備投資を計画している事業所は 94 事業所のうち 12 件（12.8%）で、（※前回調査で「投資計画を計画している」との回答は 97 事業所中 24 社で、全体の 24.7%であった）特に多いのは水産加工業の 4 社、続いて製造業の 3 社となっている。
- ・ 投資計画の内容としては、「生産設備」で 12 件中 8 件（66.7%）、「付帯設備」が 4 件（33.3%）と高い割合となった。
- ・ サービス業では、設備投資を計画している事業所は 0 件であった。

※その他の記述としては「パソコン」「電話交換機」「測量機材」等の設備投資の回答があった。

③ 当期の投資及び次期投資計画の対比について

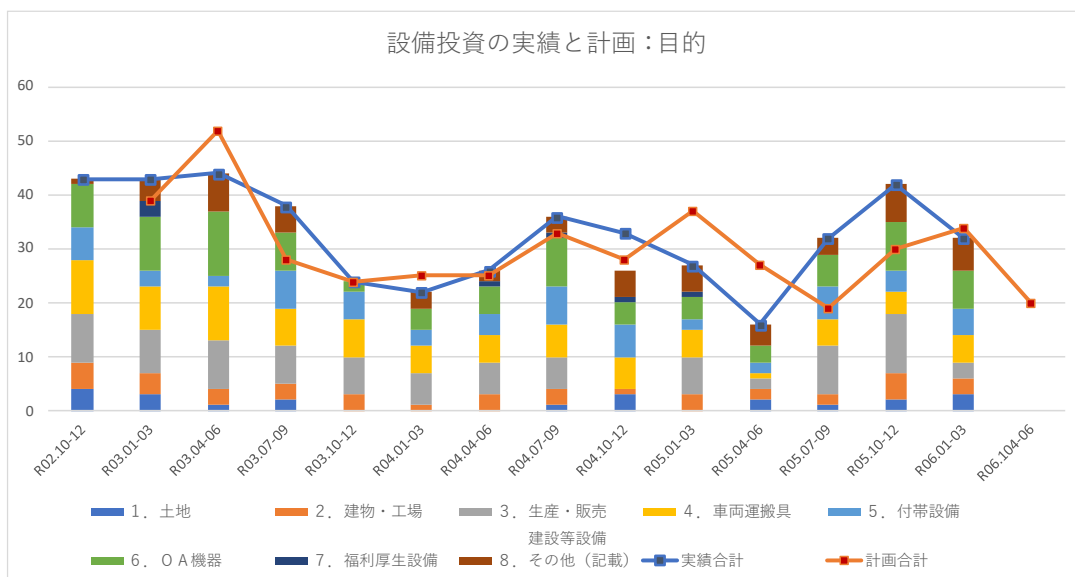


- ・投資実績と計画の対比を業種別に見ると、「製造業」「水産加工業」では当期より次期の計画が増加しており、「建設業」「卸売業」「小売業」「サービス業」では当期より次期の計画が減少している。
- ・合計件数では、「水産加工業」が実施 5 件、計画 9 件と多く、当期は「土地」への投資が多く、次期投資内容では「生産設備」への計画が多かった。次いで、「建設業」が実施 7 件、計画 5 件、サービス業が実施 5 件、計画 0 件となっている。

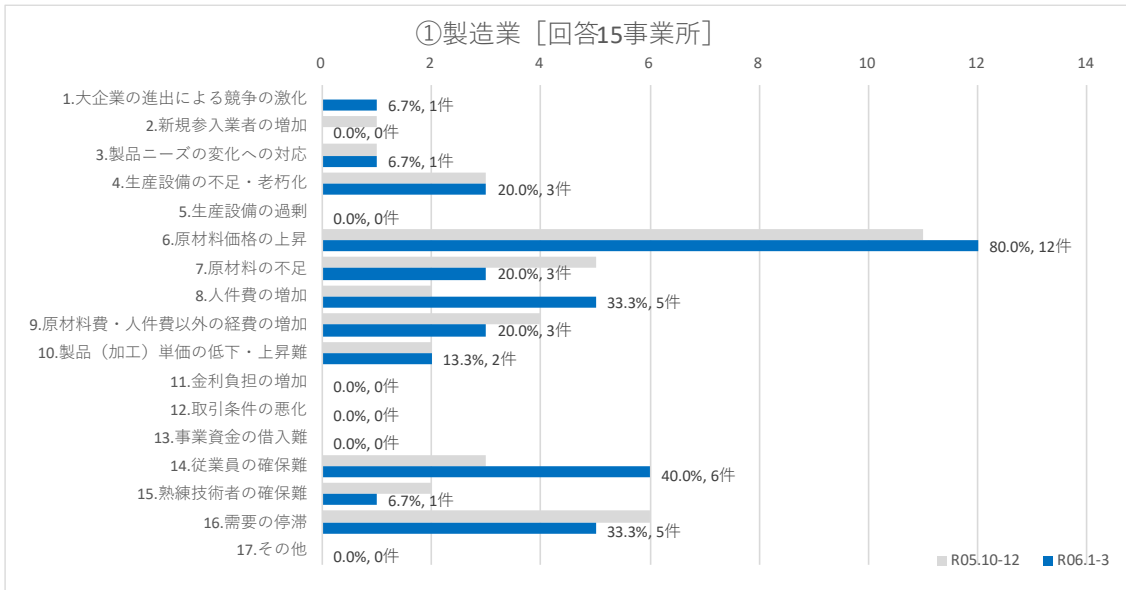
- ・投資実績と計画の対比を目的別に見ると、「生産設備」は当期より次期の計画が増加しているが、他の項目では当期より次期の計画が減少している。
- ・中でも当期の「生産設備」への投資が 8 件と多い。
- ・当期と次期計画共に「福利厚生設備」は 0 件であった。
- ・合計件数では、「生産設備」は計画 9 件と最も多く、続いて「O A 機器」が実施 7 件、「その他」が実施 6 件と続いた。

※「その他」の多くはPC関連（前ページ参照）

○過去の調査データ



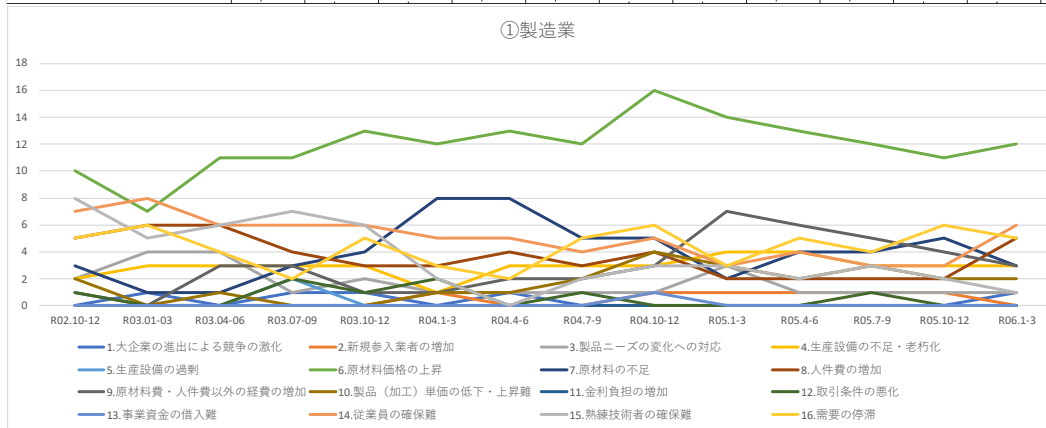
① 製造業



・製造業における経営上の問題点は、「6. 原材料価格の上昇」が12件（80.0%）と突出して多く、「14. 従業員の確保難」が6件（40.0%）、「8. 人件費の増加」と「16. 需要の停滞」が5件（33.3%）と続いた。

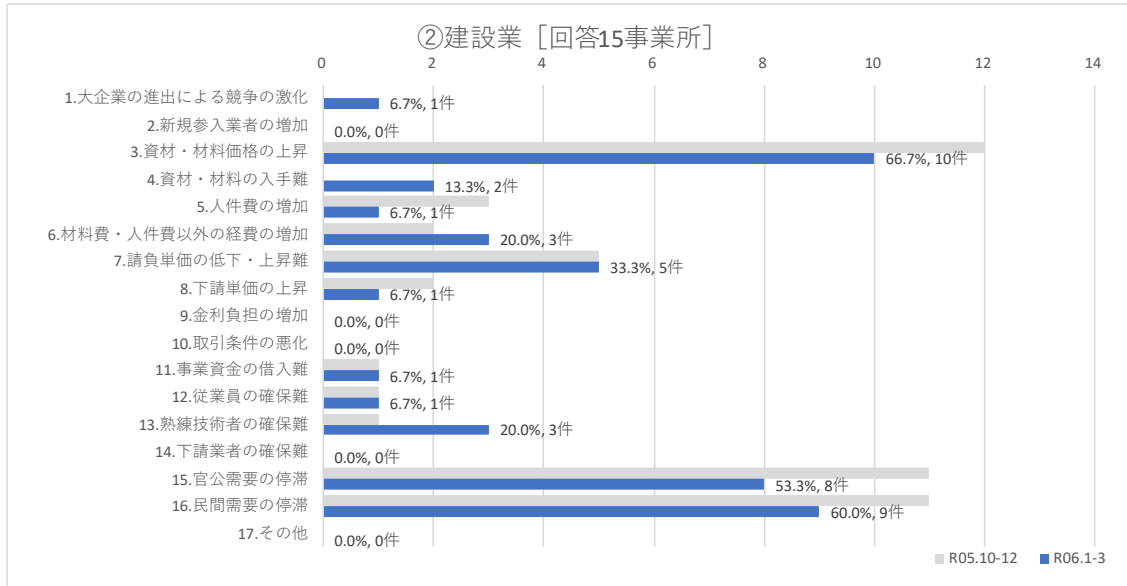
- ・前回調査時（令和5年10月～12月期）も「6. 原材料価格の上昇」は高い値を示した。
 - ・「14. 従業員の確保難」が2位、「8. 人件費の増加」が3位に上がった。
- | 前回調査時に比べ件数が2以上『増加』した項目 | 前回調査時に比べ件数が2以上『減少』した項目 |
|------------------------|------------------------|
| 「8. 人件費の増加」 +3 | 7. 原材料の不足 -2 |
| 「14. 従業員の確保難」 +3 | |

	R02.10-12	R03.01-03	R03.04-06	R03.07-09	R03.10-12	R04.1-3	R04.4-6	R04.7-9	R04.10-12	R05.1-3	R05.4-6	R05.7-9	R05.10-12	R06.1-3						
1.大企業の進出による競争の激化	0	0.0%	1	5.8%	0	0.0%	1	6%	0	0%	1	7%	0	0%	0	0%	0	0%	1	6.7%
2.新規参入業者の増加	0	0.0%	0	0.0%	0	0.0%	0	0%	0	0%	0	0%	0	0%	0	0%	0	0%	0	0.0%
3.製品ニーズの変化への対応	2	11.1%	4	23.5%	4	22.2%	1	6%	2	12%	1	6%	1	7%	1	7%	1	5%	3	18%
4.生産設備の不足・老朽化	2	11.1%	3	17.6%	3	16.7%	3	18%	3	18%	1	6%	3	20%	3	20%	3	16%	4	24%
5.生産設備の過剰	0	0.0%	0	0.0%	0	0.0%	2	12%	0	0%	0	0%	0	0%	0	0%	0	0%	0	0.0%
6.原材料価格の上昇	10	55.8%	7	41.2%	11	61.1%	11	65%	13	76%	12	75%	13	87%	12	80%	16	84%	14	82%
7.原材料の不足	3	16.7%	1	5.8%	1	5.8%	3	18%	4	24%	0	0%	8	50%	5	33%	5	26%	2	12%
8.人件費の増加	5	27.8%	6	35.3%	6	33.3%	4	24%	3	18%	3	19%	4	27%	3	20%	4	21%	2	12%
9.原材料費・人件費以外の経費の増加	1	5.8%	0	0.0%	3	16.7%	3	18%	1	6%	1	6%	2	13%	2	13%	3	16%	7	41%
10.製品（加工）単価の低下・上昇難	2	11.1%	0	0.0%	1	5.8%	0	0%	0	0%	1	6%	1	7%	2	13%	4	21%	3	18%
11.金利負担の増加	0	0.0%	0	0.0%	0	0.0%	0	0%	0	0%	0	0%	0	0%	0	0%	0	0%	0	0%
12.取引条件の悪化	1	5.8%	0	0.0%	0	0.0%	2	12%	1	6%	2	13%	0	0%	0	0%	0	0%	0	0%
13.事業資金の借入難	0	0.0%	0	0.0%	0	0.0%	0	0%	0	0%	0	0%	0	0%	0	0%	0	0%	0	0%
14.従業員の確保難	7	38.9%	8	47.1%	6	33.3%	6	35%	6	35%	5	31%	5	33%	4	27%	5	26%	3	18%
15.熟練技術者の確保難	8	44.4%	5	29.4%	6	33.3%	7	41%	6	35%	2	13%	0	0%	2	13%	3	16%	3	18%
16.需要の停滞	5	27.8%	6	35.3%	4	22.2%	2	12%	5	29%	3	19%	2	13%	5	33%	6	32%	3	18%
17.その他	1	5.8%	1	5.8%	2	11.1%	2	12%	0	0%	1	6%	0	0%	0	0%	0	0%	1	6%



- 製造業**
- 1位. 原材料価格の上昇
 - 2位. 従業員の確保難
 - 3位. 人件費の増加
 - 4位. 需要の停滞

② 建設業



・建設業における経営上の問題点は、「3. 資材・材料価格の上昇」が10件（66.7%）と最も多く、「16. 民間需要の停滞」が9件（60.0%）、「15. 官公需要の停滞」が8件（53.3%）と続いた。

・前回調査時（令和5年10月～12月期）も「3. 資材・材料価格の上昇」「15. 官公需要の停滞」「16. 民間需要の停滞」は高い値を示した。

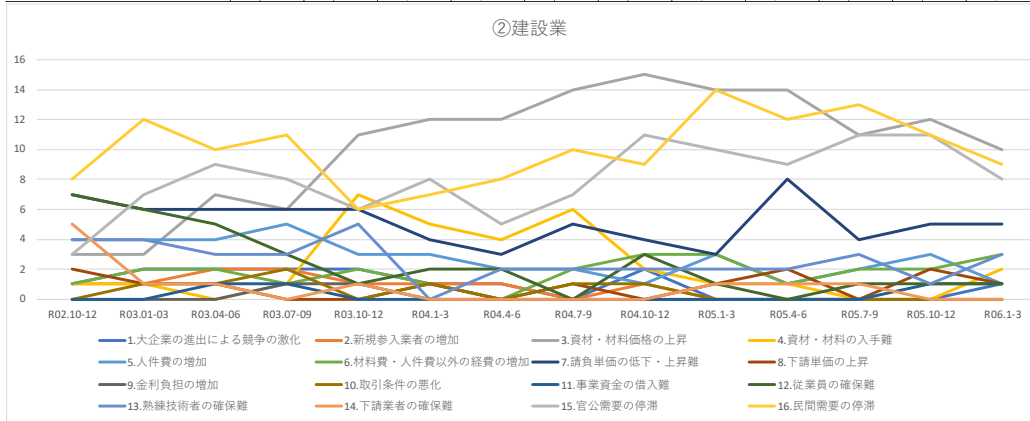
・前回調査時に比べ件数が2以上『増加』した項目

- 「4. 資材・材料の入手難」 +2
- 「13. 熟練技術者の確保難」 +2

・前回調査時に比べ件数が2以上『減少』した項目

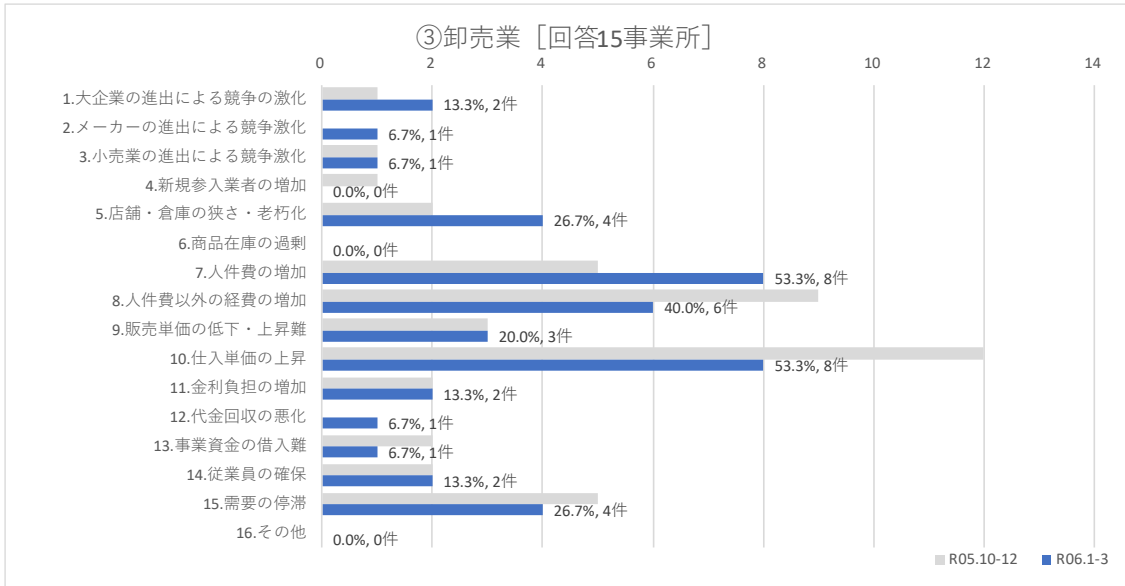
- 「3. 資材・材料価格の上昇」 -2
- 「5. 人件費の増加」 -2
- 「15. 官公需要の停滞」 -3
- 「16. 民間需要の停滞」 -2

	R02.10-12	R03.01-03	R03.04-06	R03.07-09	R03.10-12	R04.1-3	R04.4-6	R04.7-9	R04.10-12	R05.1-3	R05.4-6	R05.7-9	R05.10-12	R06.1-3
1.大企業の進出による競争の激化	1: 6.3%	2: 10.0%	2: 10.0%	2: 11.1%	2: 10.5%	1: 5.9%	1: 7.1%	0: 0.0%	2: 11.1%	0: 0.0%	0: 0.0%	0: 0.0%	0: 0.0%	1: 6.7%
2.新規参入業者の増加	1: 6.3%	1: 5.0%	2: 10.0%	2: 11.1%	1: 5.3%	1: 5.9%	1: 7.1%	0: 0.0%	1: 5.6%	0: 0.0%	0: 0.0%	0: 0.0%	0: 0.0%	0: 0.0%
3.資材・材料価格の上昇	3: 18.8%	3: 15.0%	7: 35.0%	6: 33.3%	11: 57.9%	12: 70.6%	12: 85.7%	14: 82.4%	15: 83.3%	14: 77.8%	14: 77.8%	11: 64.7%	12: 70.8%	10: 66.7%
4.資材・材料の入手難	1: 6.3%	1: 5.0%	0: 0.0%	1: 5.6%	7: 36.8%	5: 29.4%	4: 28.6%	6: 35.3%	2: 11.1%	1: 5.6%	1: 5.6%	0: 0.0%	0: 0.0%	2: 13.3%
5.人件費の増加	4: 25.0%	4: 20.0%	4: 20.0%	5: 27.8%	3: 15.8%	3: 17.6%	2: 14.3%	2: 11.8%	1: 5.6%	3: 16.7%	1: 5.6%	2: 11.8%	3: 17.6%	1: 6.7%
6.材料費・人件費以外の経費の増加	1: 6.3%	2: 10.0%	2: 10.0%	1: 5.6%	2: 10.5%	1: 5.9%	0: 0.0%	2: 11.8%	3: 16.7%	3: 16.7%	1: 5.6%	2: 11.8%	2: 11.8%	3: 20.0%
7.請負単価の低下・上昇難	7: 43.8%	6: 30.0%	6: 30.0%	6: 33.3%	6: 31.6%	4: 23.5%	3: 21.4%	5: 29.4%	4: 22.2%	3: 16.7%	8: 44.4%	4: 23.5%	5: 29.4%	5: 33.3%
8.下請単価の上昇	2: 12.5%	1: 5.0%	1: 5.0%	0: 0.0%	0: 0.0%	1: 5.9%	0: 0.0%	1: 5.9%	0: 0.0%	1: 5.6%	2: 11.1%	0: 0.0%	2: 11.8%	1: 6.7%
9.金利負担の増加	0: 0.0%	0: 0.0%	0: 0.0%	1: 5.6%	1: 5.3%	0: 0.0%	0: 0.0%	0: 0.0%	0: 0.0%	0: 0.0%	0: 0.0%	0: 0.0%	0: 0.0%	0: 0.0%
10.取引条件の悪化	0: 0.0%	1: 5.0%	1: 5.0%	2: 11.1%	0: 0.0%	1: 5.9%	0: 0.0%	1: 5.9%	1: 5.6%	0: 0.0%	0: 0.0%	0: 0.0%	0: 0.0%	0: 0.0%
11.事業資金の借入難	0: 0.0%	0: 0.0%	1: 5.0%	1: 5.6%	0: 0.0%	0: 0.0%	0: 0.0%	0: 0.0%	0: 0.0%	0: 0.0%	0: 0.0%	0: 0.0%	0: 0.0%	1: 6.7%
12.従業員の確保難	7: 43.8%	6: 30.0%	5: 25.0%	3: 16.7%	1: 5.3%	2: 11.8%	2: 14.3%	0: 0.0%	3: 16.7%	1: 5.6%	0: 0.0%	1: 5.9%	1: 5.9%	1: 6.7%
13.熟練技術者の確保難	4: 25.0%	4: 20.0%	3: 15.0%	3: 16.7%	5: 26.3%	0: 0.0%	2: 14.3%	2: 11.8%	2: 11.1%	2: 11.1%	2: 11.1%	3: 17.6%	1: 5.9%	3: 20.0%
14.下請業者の確保難	5: 31.3%	1: 5.0%	0: 0.0%	1: 5.6%	1: 5.3%	0: 0.0%	0: 0.0%	0: 0.0%	0: 0.0%	0: 0.0%	1: 5.6%	1: 5.9%	0: 0.0%	0: 0.0%
15.官公需要の停滞	3: 18.8%	7: 35.0%	9: 45.0%	8: 44.4%	6: 31.6%	8: 47.1%	5: 35.7%	7: 41.2%	11: 61.1%	10: 55.6%	9: 50.0%	11: 64.7%	11: 64.7%	8: 53.3%
16.民間需要の停滞	8: 50.0%	12: 60.0%	10: 50.0%	11: 61.1%	6: 31.6%	7: 41.2%	8: 57.1%	10: 58.8%	9: 50.0%	14: 77.8%	12: 66.7%	13: 76.5%	11: 64.7%	9: 60.0%
17.その他	0: 0.0%	1: 5.0%	0: 0.0%	0: 0.0%	0: 0.0%	0: 0.0%	0: 0.0%	0: 0.0%	0: 0.0%	0: 0.0%	0: 0.0%	1: 5.9%	0: 0.0%	0: 0.0%



- 建設業
- 1位. 資材・材料価格の上昇
 - 2位. 民間需要の停滞
 - 3位. 官公需要の停滞
 - 4位. 請負単価の低下・上昇難
 - 5位. 材料人件費以外の経費増加
 - 6位. 熟練技術者の確保難

③ 卸売業



・卸売業における経営上の問題点は、「7.人件費の増加」「10.仕入単価の上昇」が8件(53.3%)と最も多く、「8.人件費以外の経費の増加」が6件(40.0%)、「5.店舗・倉庫の狭さ・老朽化」「15.需要の停滞」が4件(26.7%)と続いた。

・前回調査時(令和5年10月~12月期)も「8.人件費以外の経費の増加」「10.仕入単価の上昇」は高い値を示したが、「8.人件費以外の経費の増加」は-3、「10.仕入単価の上昇」は-4と減少した。

・「7.人件費の増加」が+3と増加した。

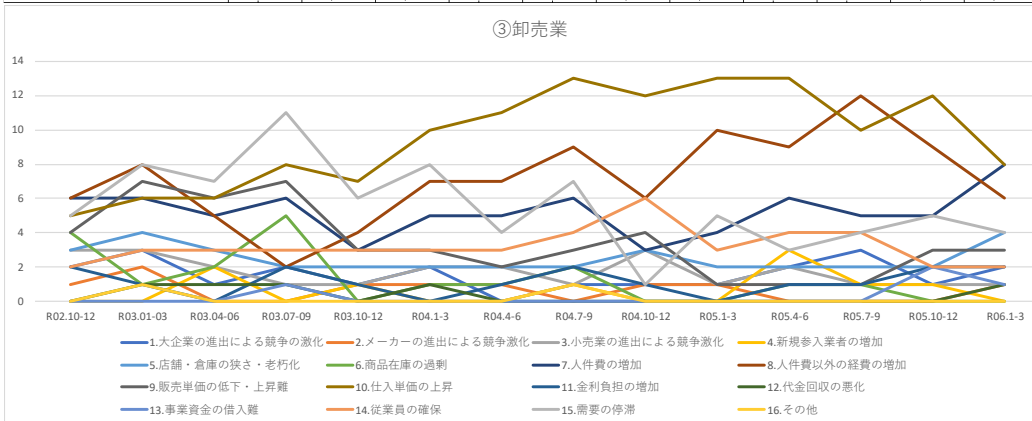
・前回調査時に比べ件数が2以上『増加』した項目

「5.店舗・倉庫の狭さ・老朽化」	+2
「7.人件費の増加」	+3

・前回調査時に比べ件数が2以上『減少』した項目

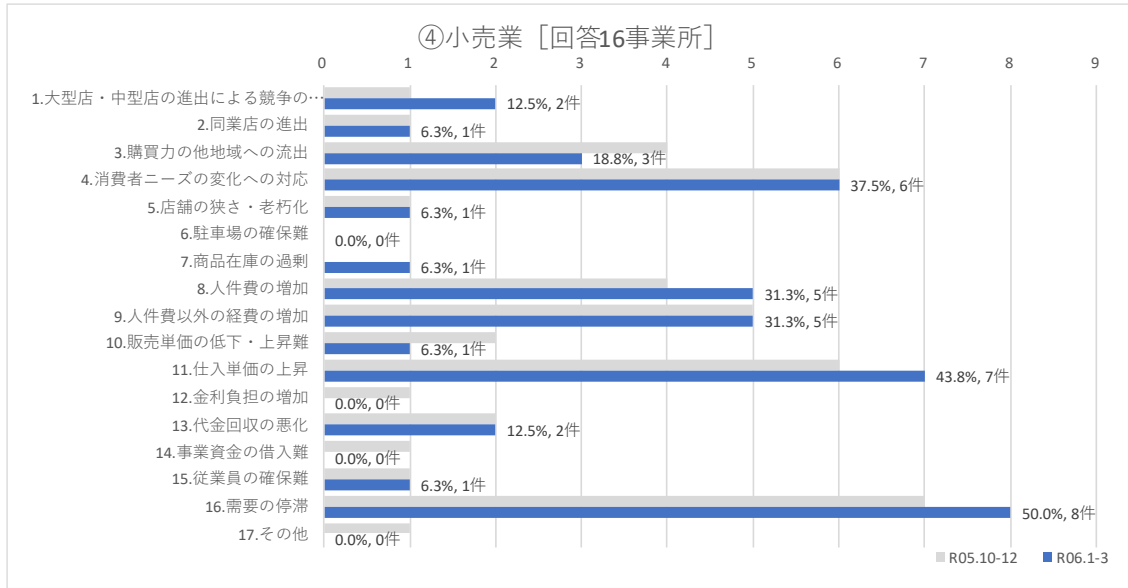
「8.人件費以外の経費の増加」	-3
「10.仕入単価の上昇」	-4

	R02.10-12	R03.01-03	R03.04-06	R03.07-09	R03.10-12	R04.1-3	R04.4-6	R04.7-9	R04.10-12	R05.1-3	R05.4-6	R05.7-9	R05.10-12	R06.1-3
1.大企業の進出による競争の激化	2	13.3%	3	15.0%	1	5.9%	2	11.1%	1	8.3%	2	12.5%	0	0.0%
2.メーカーの進出による競争激化	1	6.7%	2	10.0%	0	0.0%	0	0.0%	1	8.3%	1	6.3%	0	0.0%
3.小売業の進出による競争激化	3	20.0%	3	15.0%	2	11.8%	1	5.6%	1	8.3%	2	12.5%	2	13.3%
4.新規参入業者の増加	0	0.0%	0	0.0%	2	11.8%	0	0.0%	1	8.3%	0	0.0%	0	0.0%
5.店舗・倉庫の狭さ・老朽化	3	20.0%	4	20.0%	3	17.6%	2	11.1%	2	16.7%	2	12.5%	2	13.3%
6.商品在庫の過剰	4	26.7%	1	5.0%	2	11.8%	5	27.8%	0	0.0%	1	6.3%	0	0.0%
7.人件費の増加	6	40.0%	6	30.0%	5	29.4%	6	33.3%	3	25.0%	5	31.3%	5	31.3%
8.人件費以外の経費の増加	6	40.0%	8	40.0%	5	29.4%	2	11.1%	4	33.3%	7	49.8%	7	46.7%
9.販売単価の低下・上昇難	4	26.7%	7	35.0%	6	35.3%	7	38.9%	3	25.0%	3	18.8%	2	13.3%
10.仕入単価の上昇	5	33.3%	6	30.0%	6	35.3%	8	44.4%	7	58.3%	10	82.5%	11	73.3%
11.金利負担の増加	2	13.3%	1	5.0%	0	0.0%	2	11.1%	1	8.3%	0	0.0%	1	6.7%
12.代金回収の悪化	0	0.0%	1	5.0%	1	5.9%	1	5.6%	0	0.0%	0	0.0%	0	0.0%
13.事業資金の借入難	0	0.0%	0	0.0%	0	0.0%	1	5.6%	0	0.0%	0	0.0%	0	0.0%
14.従業員の確保	2	13.3%	3	15.0%	3	17.6%	3	16.7%	3	25.0%	3	18.8%	4	26.7%
15.需要の停滞	5	33.3%	8	40.0%	7	41.2%	11	61.1%	6	50.0%	8	50.0%	4	26.7%
16.その他	0	0.0%	1	5.0%	0	0.0%	0	0.0%	0	0.0%	0	0.0%	0	0.0%



卸売業	
1位.人件費の増加	
2位.仕入単価の上昇	
3位.人件費以外の経費の増加	
4位.店舗・倉庫の狭さ・老朽化	
5位.需要の停滞	
6位.販売単価の低下・上昇難	

④ 小売業



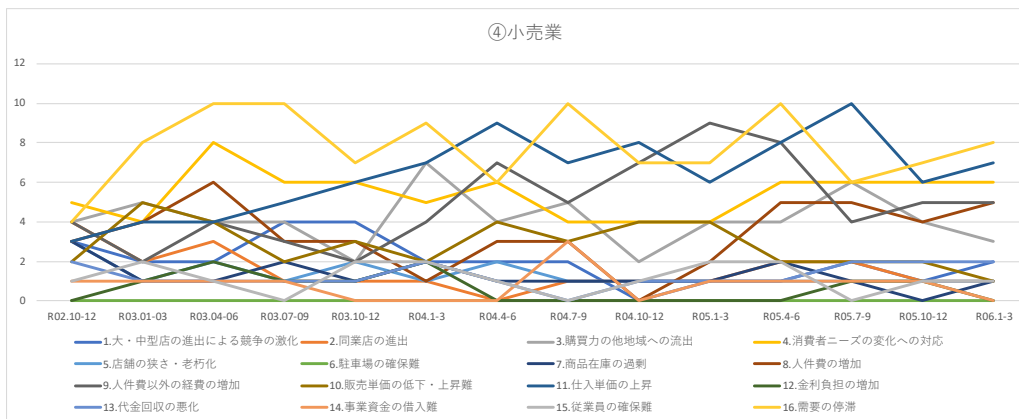
・小売業における経営上の問題点は、「16. 需要の停滞」が8件（50.0%）と高く、「11. 仕入単価の上昇」が7件（43.8%）、「4. 消費者ニーズの変化への対応」が6件（37.5%）と続いた。

・前回調査時（令和5年10月～12月期）も「4. 消費者ニーズの変化への対応」「11. 仕入単価の上昇」「16. 需要の停滞」は高い値を示した。

・前回調査時に比べ件数が2以上『増加』した項目なし

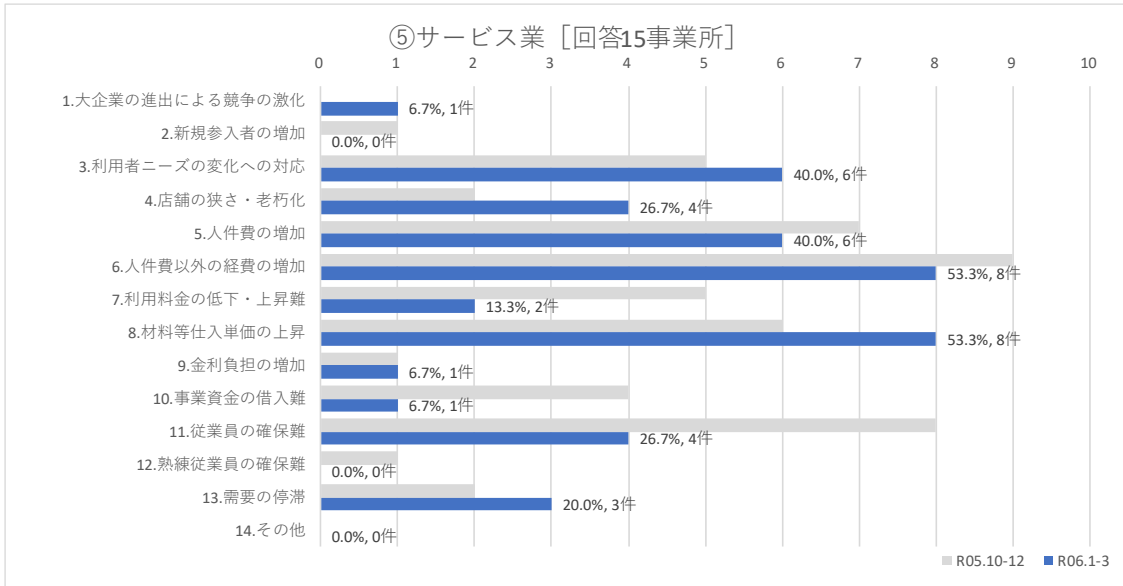
・前回調査時に比べ件数が2以上『減少』した項目なし

	R02.10-12	R03.01-03	R03.04-06	R03.07-09	R03.10-12	R04.1-3	R04.4-6	R04.7-9	R04.10-12	R05.1-3	R05.4-6	R05.7-9	R05.10-12	R06.1-3
1.大型店・中型店の進出による競争の激化	3 17.6%	2 12.5%	2 10.5%	4 25.0%	4 26.7%	2 11.8%	2 11.8%	2 11.8%	0 0.0%	1 6.3%	1 5.3%	2 11.1%	1 6.3%	2 12.5%
2.同業店の進出	4 23.5%	2 12.5%	3 15.8%	1 6.3%	1 6.7%	1 5.9%	0 0.0%	1 5.9%	1 7.1%	1 6.3%	2 10.5%	2 11.1%	1 6.3%	1 6.3%
3.購買力の他地域への流出	4 23.5%	5 31.3%	4 21.1%	4 25.0%	2 13.3%	7 41.2%	4 23.5%	5 29.4%	2 14.3%	4 25.0%	4 21.1%	6 33.3%	4 25.0%	3 18.8%
4.消費者ニーズの変化への対応	5 35.3%	4 25.0%	8 42.1%	6 37.5%	6 40.0%	5 29.4%	6 35.3%	4 23.5%	4 28.6%	4 25.0%	6 31.6%	6 33.3%	6 37.5%	6 37.5%
5.店舗の狭さ・老朽化	3 17.6%	1 6.3%	2 10.5%	1 6.3%	2 13.3%	1 5.9%	2 11.8%	1 5.9%	1 7.1%	1 6.3%	1 5.3%	1 5.8%	1 6.3%	1 6.3%
6.駐車場の確保難	0 0.0%	0 0.0%	0 0.0%	0 0.0%	0 0.0%	0 0.0%	0 0.0%	0 0.0%	0 0.0%	0 0.0%	0 0.0%	0 0.0%	0 0.0%	0 0.0%
7.商品在庫の過剰	3 17.6%	1 6.3%	1 5.3%	2 12.5%	1 6.7%	2 11.8%	1 5.9%	1 5.9%	1 7.1%	1 6.3%	2 10.5%	1 5.8%	0 0.0%	1 6.3%
8.人件費の増加	3 17.6%	4 25.0%	6 31.6%	3 18.8%	3 20.0%	1 5.9%	3 17.6%	3 17.6%	0 0.0%	2 12.5%	5 26.3%	5 27.8%	4 25.0%	5 31.3%
9.人件費以外の経費の増加	4 23.5%	2 12.5%	4 21.1%	3 18.8%	2 13.3%	4 23.5%	7 41.2%	5 29.4%	7 50.0%	9 56.3%	8 42.1%	4 22.2%	5 31.3%	5 31.3%
10.販売単価の低下・上昇難	2 11.8%	5 31.3%	4 21.1%	2 12.5%	3 20.0%	2 11.8%	4 23.5%	3 17.6%	4 28.6%	4 25.0%	2 10.5%	2 11.1%	2 12.5%	1 6.3%
11.仕入単価の上昇	3 17.6%	4 25.0%	4 21.1%	5 31.3%	6 40.0%	7 41.2%	9 52.9%	7 41.2%	8 57.1%	6 37.5%	8 42.1%	10 55.8%	6 37.5%	7 43.8%
12.金利負担の増加	0 0.0%	1 6.3%	2 10.5%	1 6.3%	1 6.7%	2 11.8%	0 0.0%	0 0.0%	0 0.0%	0 0.0%	0 0.0%	1 5.6%	0 0.0%	0 0.0%
13.代金回収の悪化	2 11.8%	1 6.3%	1 5.3%	1 6.3%	1 6.7%	2 11.8%	1 5.9%	0 0.0%	1 7.1%	1 6.3%	1 5.3%	2 11.1%	2 12.5%	2 12.5%
14.事業資金の借入難	1 5.9%	1 6.3%	1 5.3%	1 6.3%	0 0.0%	0 0.0%	0 0.0%	3 17.6%	0 0.0%	1 6.3%	1 5.3%	1 5.8%	1 6.3%	0 0.0%
15.従業員の確保難	1 5.9%	2 12.5%	1 5.3%	0 0.0%	2 13.3%	2 11.8%	1 5.9%	0 0.0%	1 7.1%	2 12.5%	2 10.5%	0 0.0%	1 6.3%	1 6.3%
16.需要の停滞	4 23.5%	8 50.0%	10 52.6%	10 62.5%	7 46.7%	9 52.9%	6 35.3%	10 58.8%	7 50.0%	7 43.8%	10 52.6%	6 33.3%	7 43.8%	8 50.0%
17.その他	2 11.8%	1 6.3%	0 0.0%	1 6.3%	0 0.0%	0 0.0%	0 0.0%	0 0.0%	0 0.0%	0 0.0%	2 10.5%	1 5.6%	1 6.3%	0 0.0%



- 小売業
- 1位. 需要の停滞
 - 2位. 仕入単価の上昇
 - 3位. 消費者ニーズの変化への対応
 - 4位. 人件費の増加
 - 5位. 人件費以外の経費の増加
 - 6位. 購買力の他地域への流出

⑤ サービス業



・ サービス業における経営上の問題点は、「6. 人件費以外の経費の増加」「8. 材料等仕入単価の上昇」がともに8件（53.3%）と最も多く、「3. 利用者ニーズの変化への対応」「5. 人件費の増加」がともに6件（40.0%）と続いた。

・ 前回調査時（令和5年10月～12月期）も「5. 人件費の増加」「6. 人件費以外の経費の増加」は高い値を示したが、上位の項目の順位に入れ替わりが生じた。

・ 「11. 従業員の確保難」は－4と減少した。

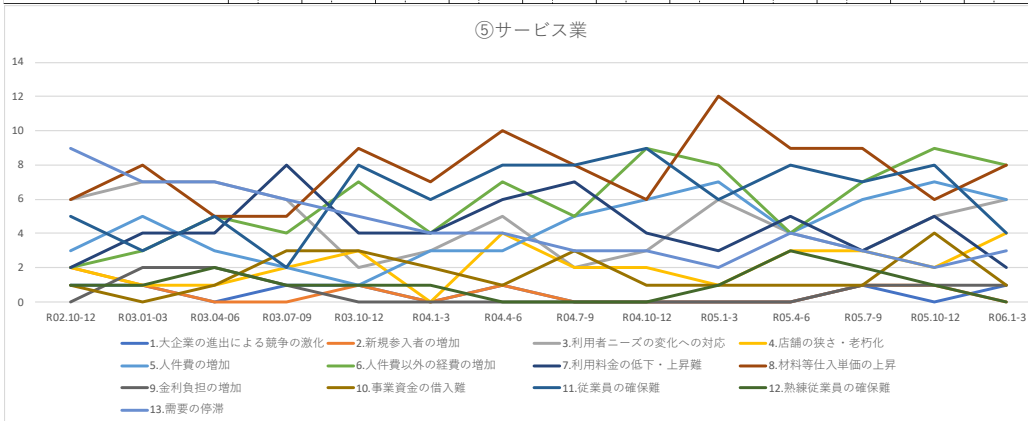
・ 前回調査時に比べ件数が2以上『増加』した項目

- 「4. 店舗の狭さ・老朽化」 + 2
- 「8. 材料等仕入単価の上昇」 + 2

・ 前回調査時に比べ件数が2以上『減少』した項目

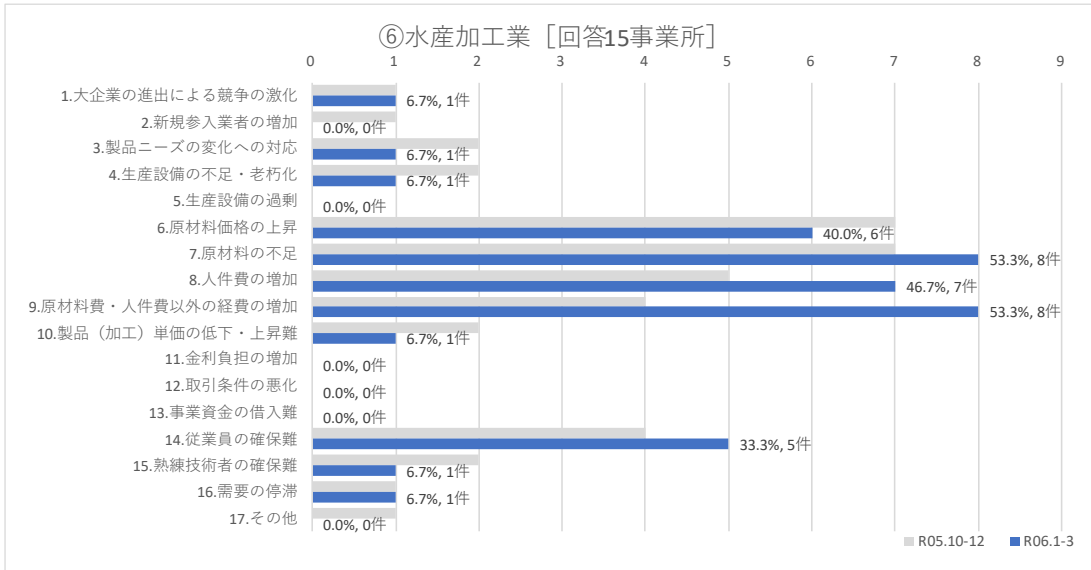
- 「7. 利用料金の低下・上昇難」 - 3
- 「10. 事業資金の借入難」 - 3
- 「11. 従業員の確保難」 - 4

	R02.10-12	R03.01-03	R03.04-06	R03.07-09	R03.10-12	R04.1-3	R04.4-6	R04.7-9	R04.10-12	R05.1-3	R05.4-6	R05.7-9	R05.10-12	R06.1-3
1.大企業の進出による競争の激化	1: 6.3%	1: 6.3%	0: 0.0%	1: 6.7%	1: 6.3%	0: 0.0%	1: 5.9%	0: 0.0%	0: 0.0%	0: 0.0%	0: 0.0%	1: 5.9%	0: 0.0%	1: 6.7%
2.新規参入者の増加	2: 12.5%	1: 6.3%	0: 0.0%	0: 0.0%	1: 6.3%	0: 0.0%	1: 5.9%	0: 0.0%	0: 0.0%	0: 0.0%	0: 0.0%	1: 5.9%	1: 5.6%	0: 0.0%
3.利用者ニーズの変化への対応	6: 37.5%	7: 43.8%	7: 53.8%	6: 40.0%	2: 12.5%	3: 25.0%	5: 29.4%	2: 13.3%	3: 20.0%	6: 35.3%	4: 25.0%	3: 17.6%	5: 27.8%	6: 40.0%
4.店舗の狭さ・老朽化	2: 12.5%	1: 6.3%	1: 7.7%	2: 13.3%	3: 18.8%	0: 0.0%	4: 23.5%	2: 13.3%	2: 13.3%	1: 5.9%	3: 18.8%	3: 17.6%	2: 11.1%	4: 26.7%
5.人件費の増加	3: 18.8%	5: 31.3%	3: 23.1%	2: 13.3%	1: 6.3%	3: 25.0%	3: 17.6%	5: 33.3%	6: 40.0%	7: 41.2%	4: 25.0%	6: 35.3%	7: 38.9%	6: 40.0%
6.人件費以外の経費の増加	2: 12.5%	3: 18.8%	5: 38.5%	4: 26.7%	7: 43.8%	4: 33.3%	7: 41.2%	5: 33.3%	9: 60.0%	8: 47.1%	4: 25.0%	7: 41.2%	9: 50.0%	8: 53.3%
7.利用料金の低下・上昇難	2: 12.5%	4: 25.0%	4: 30.8%	0: 53.3%	4: 25.0%	4: 33.3%	6: 35.3%	7: 46.7%	4: 26.7%	3: 17.6%	5: 31.3%	3: 17.6%	5: 27.8%	2: 13.3%
8.材料等仕入単価の上昇	6: 37.5%	8: 50.0%	5: 38.5%	5: 33.3%	9: 56.3%	7: 58.3%	10: 58.8%	8: 53.3%	6: 40.0%	12: 70.6%	9: 56.3%	8: 52.9%	6: 33.3%	8: 53.3%
9.金利負担の増加	0: 0.0%	2: 12.5%	2: 15.4%	1: 6.7%	0: 0.0%	0: 0.0%	0: 0.0%	0: 0.0%	0: 0.0%	0: 0.0%	0: 0.0%	1: 5.9%	1: 5.6%	1: 6.7%
10.事業資金の借入難	1: 6.3%	0: 0.0%	1: 7.7%	3: 20.0%	3: 18.8%	2: 16.7%	1: 5.9%	3: 20.0%	1: 6.7%	1: 5.9%	1: 6.3%	1: 5.9%	4: 22.2%	1: 6.7%
11.従業員の確保難	5: 31.3%	3: 18.8%	5: 38.5%	2: 13.3%	8: 50.0%	6: 50.0%	8: 47.1%	8: 53.3%	9: 60.0%	6: 35.3%	8: 50.0%	7: 41.2%	8: 44.4%	4: 26.7%
12.熟練従業員の確保難	1: 6.3%	1: 6.3%	2: 15.4%	1: 6.7%	1: 6.3%	1: 6.3%	0: 0.0%	0: 0.0%	0: 0.0%	1: 5.9%	3: 18.8%	2: 11.8%	1: 5.6%	0: 0.0%
13.需要の停滞	8: 56.3%	7: 43.8%	7: 53.8%	6: 40.0%	5: 31.3%	4: 33.3%	4: 23.5%	3: 20.0%	3: 20.0%	2: 11.8%	4: 25.0%	3: 17.6%	2: 11.1%	3: 20.0%
14.その他	3: 18.8%	4: 25.0%	3: 23.1%	1: 6.7%	0: 0.0%	0: 0.0%	0: 0.0%	1: 6.7%	0: 0.0%	0: 0.0%	0: 0.0%	0: 0.0%	0: 0.0%	0: 0.0%



- サービス業
- 1位. 人件費以外の経費の増加
 - 2位. 材料等仕入単価の上昇
 - 3位. 利用者ニーズの変化への対応
 - 4位. 人件費の増加
 - 5位. 店舗の狭さ・老朽化
 - 6位. 従業員の確保難

⑥ 水産加工業



・水産加工業における経営上の問題点は、「7. 原材料の不足」「9. 原材料費・人件費以外の経費の増加」が8件（53.3%）と最も多く「8. 人件費の増加」が7件（46.7%）と続き、「6. 原材料価格の上昇」が6件（40.0%）と続いた。

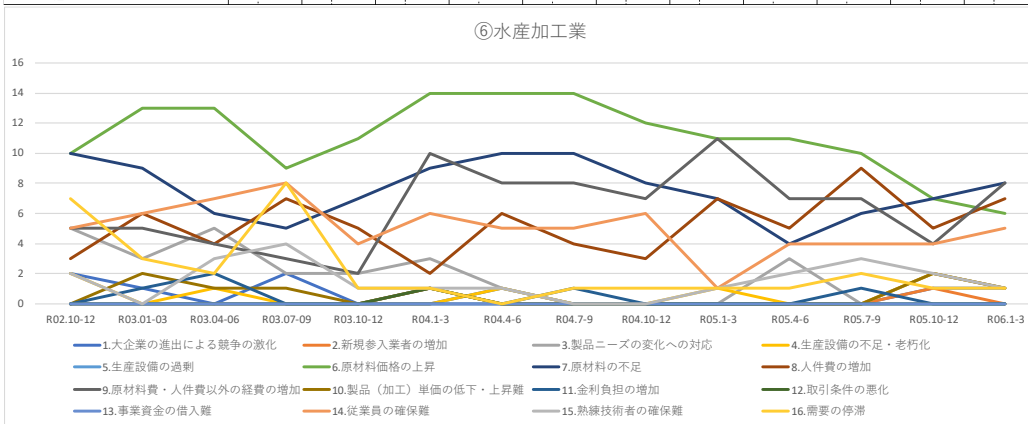
・前回調査時（令和5年10月～12月期）も「7. 原材料の不足」「8. 人件費の増加」「9. 原材料費・人件費以外の経費の増加」は高い値を示した。

・「9. 原材料費・人件費以外の経費の増加」が+4と倍増した。

・前回調査時に比べ件数が2以上『増加』した項目
「8. 人件費の増加」 +2
「9. 原材料費・人件費以外の経費の増加」 +4

・前回調査時に比べ件数が2以上『減少』した項目
なし

	R02.10-12	R03.01-03	R03.04-06	R03.07-09	R03.10-12	R04.1-3	R04.4-6	R04.7-9	R04.10-12	R05.1-3	R05.4-6	R05.7-9	R05.10-12	R06.1-3
1.大企業の進出による競争の激化	2: 11.1%	1: 5.6%	0: 0.0%	2: 11.1%	0: 0.0%	0: 0.0%	1: 5.9%	0: 0.0%	0: 0.0%	0: 0.0%	0: 0.0%	0: 0.0%	1: 7.1%	1: 6.7%
2.新規参入業者の増加	0: 0.0%	0: 0.0%	0: 0.0%	0: 0.0%	0: 0.0%	1: 5.9%	0: 0.0%	0: 0.0%	0: 0.0%	0: 0.0%	0: 0.0%	0: 0.0%	1: 7.1%	0: 0.0%
3.製品ニーズの変化への対応	5: 27.8%	3: 16.7%	5: 27.8%	2: 11.1%	2: 11.1%	3: 17.6%	1: 5.9%	0: 0.0%	0: 0.0%	0: 0.0%	3: 21.4%	0: 0.0%	2: 14.3%	1: 6.7%
4.生産設備の不足・老朽化	2: 11.1%	0: 0.0%	1: 5.6%	0: 0.0%	0: 0.0%	0: 0.0%	1: 5.9%	0: 0.0%	0: 0.0%	1: 6.7%	0: 0.0%	0: 0.0%	2: 14.3%	1: 6.7%
5.生産設備の過剰	0: 0.0%	0: 0.0%	0: 0.0%	0: 0.0%	0: 0.0%	1: 5.9%	0: 0.0%	0: 0.0%	0: 0.0%	0: 0.0%	0: 0.0%	0: 0.0%	0: 0.0%	0: 0.0%
6.原材料価格の上昇	10: 55.6%	13: 72.2%	13: 72.2%	9: 50.0%	11: 91.7%	14: 82.4%	14: 82.4%	14: 93.3%	12: 92.3%	11: 73.3%	11: 78.6%	10: 66.7%	7: 50.0%	6: 40.0%
7.原材料の不足	10: 55.6%	9: 50.0%	8: 33.3%	5: 27.8%	7: 58.3%	9: 52.9%	10: 58.8%	10: 66.7%	8: 61.5%	7: 46.7%	4: 28.6%	8: 40.0%	7: 50.0%	8: 53.3%
8.人件費の増加	3: 16.7%	6: 33.3%	4: 22.2%	7: 38.9%	5: 41.7%	2: 11.8%	6: 35.3%	4: 26.7%	3: 23.1%	7: 46.7%	5: 35.7%	9: 60.0%	5: 35.7%	7: 46.7%
9.原材料費・人件費以外の経費の増加	5: 27.8%	5: 27.8%	4: 22.2%	3: 16.7%	2: 16.7%	10: 58.8%	8: 47.1%	8: 53.3%	7: 53.8%	11: 73.3%	7: 50.0%	7: 46.7%	4: 28.6%	8: 53.3%
10.製品（加工）単価の低下・上昇難	0: 0.0%	2: 11.1%	1: 5.6%	1: 5.6%	0: 0.0%	1: 5.9%	0: 0.0%	0: 0.0%	0: 0.0%	0: 0.0%	0: 0.0%	0: 0.0%	2: 14.3%	1: 6.7%
11.金利負担の増加	0: 0.0%	1: 5.6%	2: 11.1%	0: 0.0%	0: 0.0%	0: 0.0%	0: 0.0%	1: 6.7%	0: 0.0%	1: 6.7%	0: 0.0%	1: 6.7%	0: 0.0%	0: 0.0%
12.取引条件の悪化	0: 0.0%	0: 0.0%	0: 0.0%	0: 0.0%	0: 0.0%	1: 5.9%	0: 0.0%	0: 0.0%	0: 0.0%	0: 0.0%	0: 0.0%	0: 0.0%	0: 0.0%	0: 0.0%
13.事業資金の借入難	0: 0.0%	0: 0.0%	0: 0.0%	0: 0.0%	0: 0.0%	0: 0.0%	0: 0.0%	0: 0.0%	0: 0.0%	0: 0.0%	0: 0.0%	0: 0.0%	0: 0.0%	0: 0.0%
14.従業員の確保難	5: 27.8%	6: 33.3%	7: 38.9%	9: 44.4%	4: 33.3%	6: 35.3%	5: 29.4%	5: 33.3%	6: 46.2%	1: 6.7%	4: 28.6%	4: 28.6%	4: 28.6%	5: 33.3%
15.熟練技術者の確保難	2: 11.1%	0: 0.0%	3: 16.7%	4: 22.2%	1: 8.3%	1: 5.9%	1: 5.9%	0: 0.0%	0: 0.0%	1: 6.7%	2: 14.3%	3: 20.0%	2: 14.3%	1: 6.7%
16.需要の停滞	7: 38.9%	3: 16.7%	2: 11.1%	8: 44.4%	1: 8.3%	1: 5.9%	0: 0.0%	1: 6.7%	1: 7.7%	1: 6.7%	1: 7.1%	2: 13.3%	1: 7.1%	1: 6.7%
17.その他	2: 11.1%	2: 11.1%	1: 5.6%	1: 5.6%	0: 0.0%	1: 5.9%	0: 0.0%	0: 0.0%	0: 0.0%	0: 0.0%	1: 7.1%	0: 0.0%	1: 7.1%	0: 0.0%



水産加工業
1位. 原材料の不足
2位. 原料人件費以外の経費増加
3位. 人件費の増加
4位. 原材料価格の上昇
5位. 従業員の確保難

問4 現在の業況の良い点、もしくは今後の好転となる内容等について

【 良い点・好転 】における自由意見は12件寄せられた。

製造業	<ul style="list-style-type: none"> ・全国のお客様の健康維持の一助になるよう全力で取り組んでおります
建設業	<ul style="list-style-type: none"> ・国の補助金制度等を活用して、少しずつだが受注アップしている
卸売業	<ul style="list-style-type: none"> ・時化の影響がどの程度まで回復するのかがカギとなり、沿岸養殖漁業の回復に望みを繋ぐ状況 ・良いとは言えない。諸物価の高騰
小売業	<ul style="list-style-type: none"> ・地域内経済循環の施策を実行してほしい ・1～3月は能登半島地震の影響やら、コロナ、インフルの増加など振り回された時期だったが、4月からの観光シーズンに入り、観光客の入り込みに期待したい。異常気象がないことを祈ります ・来客数があればそれなりに売りが上がる ・コロナ禍も終わり、季節も良くなってくる。これから旅行や行事と出歩くことも多くなるよう願っております
サービス業	<ul style="list-style-type: none"> ・人流が活発になりバス利用者が増えつつある ・全国的にインバウンドが増加し、気仙沼にも良い影響が感じられる。少しずつではあるが、インバウンドの予約は増えている。小さい宿でもインバウンドの受け入れ体制が必要になってきています ・会社等の歓迎会など、飲食の機会が多くなる時期ですので、インフルエンザやコロナ感染など拡大しなければ人の流れが良くなり、売上アップに繋がるのではと思います ・気仙沼市ご協力のもと、新たな観光事業を始めさせていただくことになり、今後は多くの観光客を呼びこめると期待しております ・支援強化による売上増
水産加工業	<ul style="list-style-type: none"> ・資本注入し生産活動を再開。順調なすべりだしをしている。弊社一社では成しえない事項を共同で成しえることが今後につながる ・好転予測は「カツオ」の水揚量にかかっています ・鰹に関しては昨年度と同等の漁模様と予測されている

問5 その他 話題やお困りごとなどについて

【事業所】における自由意見は18件寄せられた。

製造業	<ul style="list-style-type: none"> ・出荷量の減少による今後の資金繰りの不安 ・製造部及び営業、労務職に若い力を求めています。一緒に未知の世界へ ・物価高騰であるし景気は上向いていない。円安の影響が地方にもろに響いている
建設業	<ul style="list-style-type: none"> ・工事案件の減少と資材、下請代金の高止まり ・官民間問わず建築関連の案件が少ない。土木関連は本数はあまり変わらないが1件のロットが縮小している ・良い材料が見当たりません
卸売業	<ul style="list-style-type: none"> ・1月末頃より売上が減少しつつ、また、ふるさと納税もだんだん少なくなり、3月中頃の発注数は10分の1くらいまで下がっている現状です ・商品価格上昇による買い控え等が起きないかの危惧。物流コストの上昇による価格への転嫁及び、配送日数の増加が起きている状況 ・天候不順による海産物の大幅な不漁による原料の著しい使用減
小売業	<ul style="list-style-type: none"> ・売上の低迷、経費の増加 ・インボイス制度の事務処理がなかなか慣れず、苦勞しています ・契約による販売の場合、仕入価格が上昇している分の価格転嫁が難しい ・周辺地域の企業誘致が加速してほしい ・去年後半より来客数が回復しない ・このところメーカーの廃業や縮小しているメーカーがあり不安
サービス業	<ul style="list-style-type: none"> ・運転手不足 ・春闘による賃金引上げ幅 ・物価高が続いているが、なかなか料金転嫁が難しいのが現状 ・気温や海水温の変化でいままで使っていた食材が入手困難または値が高騰している ・物価上昇していますが、宿泊単価に転嫁しにくい、宿泊単価を上げると予約が入らず、低価格帯の予約で、利益が出ない ・人口減少、高齢者増加による周期延長で売上減少 ・IT、OTA との競合の対策
水産加工業	<ul style="list-style-type: none"> ・為替相場 ・職員の高齢化 ・物流費用のコスト高騰 ・近海漁獲量の減少により三陸産ブランドの継続が難しい状況となっている

【 業 界 】における自由意見は 16 件寄せられた。

製造業	
建設業	<ul style="list-style-type: none"> ・官民ともに建設関係予算が減少し、公共工事予算は震災以前よりも規模が縮小している
卸売業	<ul style="list-style-type: none"> ・海況の変化で、海藻をはじめとする海産物が減産傾向で、その影響で仕入れ値が高く、買入れ資金が不足している。また高いことから販売数量も減少傾向となり、利益の確保が難しくなっている ・2024年問題。宅配、トラック運賃、海上運賃が値上がりし、末端転嫁の心配と需要減退 ・行動規制解除後の需要の回復が鈍い
小売業	<ul style="list-style-type: none"> ・売上の低迷、経費の増加 ・近隣(仙台など)の卸業者の商品集積力が衰えており、利便性のある仕入が困難になってきている。一方でネット仕入では、売れ筋商材がすぐに売り切れになるため、人気の少ない残り物商材を仕方なく仕入っている感がある
サービス業	<ul style="list-style-type: none"> ・運転手不足 ・物価、特に燃料の高騰。運転者の2024年問題 ・宮城県で宿泊税300円の導入問題 ・自家用車以外での気仙沼へのアクセスの悪さ ・コロナの5類移行により旅行者の動向が変化し、気仙沼地域は旅行者が減少している、県が導入を検討している、宿泊税が気仙沼地域にとっては大きな打撃になる ・地方にも低価格店急増、景気に左右され売上減少
水産加工業	

問6 国・県・市等に対しての要望等について

【国・県・市等に対しての要望】等における自由意見は11件寄せられた。

製造業	<ul style="list-style-type: none"> ・賃金アップを押し進めているが、中小企業は対応が難しい。加工単価UP、電気代の補助等、中小企業向けの対策を要望したい ・賃上げ6%したにもかかわらず、賃上げ税制の適用にひっかからない。人員が減ることがあっても増えない小規模零細に配慮を望む。支給総量でもっていかれると大企業ばかり優位であるし、前年比では業界で格差がでてしまう
建設業	<ul style="list-style-type: none"> ・市の入札制度のあり方や業界振興策等について、地元消費拡大と雇用確保の観点で積極的に施策を講じてもらいたい ・時間外労働の上限規制の開始。業界の努力だけでは厳しい。発注者の理解が必要です ・補助金制度は少し長く続けてほしい
卸売業	<ul style="list-style-type: none"> ・コロナ融資の返済が始まっており、月々の返済も大変な現状です ・新紙幣への自動販売機の対応について、対応するには莫大な経費が発生します（当社での想定経費・2,000万）インフラ整備として助成金なり補助金の対象にしてもらいたい
小売業	<ul style="list-style-type: none"> ・小売業に対して早急に支援してほしい
サービス業	<ul style="list-style-type: none"> ・循環バスやデマンドではなくタクシー券の発行が良いと思われます ・宿泊税導入の再検討を要望したい
水産加工業	<ul style="list-style-type: none"> ・発電設備取得に関する補助枠の拡充、養殖・畜養技術開発に関する支援