

# 気仙沼商工会議所 景気動向調査報告書

令和5年 7月～ 9月期(実績)  
令和5年10月～12月期(見通し)

## <目次>

・目的・調査対象・調査内容・調査期間・調査方法	・・・	1
・分析手法	・・・	2
・調査結果	・・・	2
問1. 各項目のD I集計について	・・・	4
問2. 当期及び次期の設備投資について	・・・	14
問3. 経営上の問題点について	・・・	17
問4. 現在の業況の良い点 今後の好転となる内容等について	・・・	24
問5. その他 話題やお困りごとなどについて	・・・	25
・累積データ	・・・	28

令和5年 9月



# 令和5年9月 気仙沼商工会議所 景気動向調査 報告書

## 令和5年7月～9月期(第2四半期)

### < 1. 目的 >

気仙沼地域における企業・業界の景気動向を四半期毎に把握し、地域産業の振興及び経営指導の参考に資することを目的として実施した。

### < 2. 調査対象 >

中小企業基本法で定義する中小企業者で、製造業・建設業・卸売業・小売業・サービス業・水産加工業（以下「調査対象業種」という。）に属する会員の中からそれぞれ6業種より20事業所ずつ合計120件を対象とした。対象先は固定し、原則変動させないものとする。

なお、「業種別回答状況」については下記の通り。

	調査対象企業数		調査回答企業数	
	件数	構成比	件数	回答率
製造業	20	16.7%	16	80.0%
建設業	20	16.7%	17	85.0%
卸売業	20	16.7%	17	85.0%
小売業	20	16.7%	18	90.0%
サービス業	20	16.7%	17	85.0%
水産加工業	20	16.7%	15	75.0%
合計	120	100.0%	100	83.3%

### < 3. 調査内容 >

中小企業庁が実施する「中小企業景況調査」の調査項目をもとに、調査対象業種全てにおいて調査結果が比較可能な項目である①業況（自社）、②売上額（建設業は完成工事（請負工事）額）、③採算（経常利益）、④資金繰り、⑤従業員（含 臨時・パート）について、前年同期や前期と比較した当期の状況と次期の見通しについて調査。なお、業況（自社）、採算（経常利益）、従業員（含 臨時・パート）の各項目については、過去との比較だけでなく当期の現況についても調査を行った。

また、当期の設備投資や次期の計画及び当期直面している経営上の問題点については、業種ごとの特性に応じた回答項目を設け、問題点の把握も実施した。

なお、全国値については、中小企業庁が実施する「中小企業景況調査」の項目を入力している。

### < 4. 調査期間 >

4月～6月（第1四半期）、7月～9月（第2四半期）、10月～12月（第3四半期）、1月～3月（第4四半期）まで、3ヵ月を一つの単位として、四半期毎に調査を実施。

今回の調査時点は令和5年9月、令和5年7月～9月期の実績と令和5年10月～12月期の見通しについて調査を行った。

### < 5. 調査方法 >

9月5日に各会員事業所に郵送、メール、ファックスし、9月22日までにWEBフォーム、メール、ファックスにて回答を頂いている。

## < 6. 分析手法 >

DIという手法により分析。【DIとは】前年同期と比べた当期の状況、前期と比べた当期の状況、あるいは当期と比べた次期の見通しにおいて、「増加（上昇、好転）」と答えた企業割合から「減少（低下、悪化）」と答えた企業割合を差し引いた値となる。

例えば、当期の売上額を前年同期と比較した結果、「増加」と答えた企業の割合が30%、「不変」と答えた企業の割合が60%、「減少」と答えた企業の割合が10%となった場合、DI値は $30-10=20$ ポイントとなる。

DIは0.0を中心として100と▲100の間で変動するが、±0を基準としてプラスの値は景況が上向き傾向の企業割合が多いことを示し、マイナスの値は景況が下向き傾向の企業割合が多いことを示す。

従って、DIは強気・弱気などの景況感の相対的な広がりを示すものであり、売上額などの実数値の上昇率とは異なる。

## < 7. 調査結果 >

### I 調査結果概要

令和5年7～9月期の気仙沼地域の景況は、業況判断DIにおいて、当期の水準が中小企業庁の全国に対する景況調査の全国値（▲21.7）より上回ったのは「卸売業」（17.6）・「水産加工業」（13.3）・「製造業」（▲6.3）・「サービス業」（▲11.8）となり、「建設業」（▲35.3）・「小売業」（▲50.0）は全国値を下回る結果となっている。

#### 【①業況判断DI】

当期の水準は、全業種値で▲13.0と「悪い」を示した。前年同期比では4.0、前期比は5.0と、DI値がプラスの値を示した。

次期見通しでは、前年同期比で▲12.0、当期比で▲24.0と「悪化」を示し、当期の水準と比較すると前年同期比は悪化度合いが弱まるものの、当期比では悪化度合いが強まる予想をしている。

#### 【②売上額DI】

当期の水準は、全業種値で▲9.0と「悪い」を示した。前年同期比では2.0、前期比は4.0と、DI値がプラスの値を示した。

次期見通しでは、前年同期比で▲20.0、当期比で▲28.0と「減少」を示し、当期の水準と比較すると減少度合いが強まっている。

#### 【③採算DI】

当期の水準は、全業種値で▲9.0と「悪化」を示し、前年同期比では▲10.0、前期比では▲7.0と、当期の水準と比較して、前年同期比では悪化度合いが強まるが、前期比では悪化度合いが弱まっている。

次期見通しでは、前年同期比で▲19.0、当期比で▲28.0と「悪化」を示し、当期の水準と比較すると、次期見通しについても悪化度合いは強まっている。

#### 【④資金繰りDI】

当期の水準は、全業種値で▲19.0と「悪い」を示し、前年同期比では▲15.0、前期比では▲11.0と、当期の水準と比較して、前年同期比、前期比ともに悪化度合いが弱まっている。

次期見通しでは、前年同期比で▲19.0、当期比で▲22.0と「悪化」を示し、当期の水準と比較すると悪化度合いは強まっている。

#### 【⑤従業員DI】※従業員DIは、プラス値で過剰、マイナス値で不足を表す。

当期の水準は、全業種値で▲20.0と「不足」を示し、前年同期比では▲7.0、前期比では▲6.0と、ともに「減少」を示している。

次期見通しでは、前年同期比で▲7.0、当期比で▲2.0と「減少」を示し、若干、不足感は強まっているが当期の水準と比較すると不足感は弱まっている。

## 【設備投資】

当期の設備投資実施は、100事業所中、25件（25.0%）であった。

全体の投資実施内容（複数回答可）のうち、「生産設備」9件（36.0%）、「付帯設備」「OA機器」がそれぞれ6件（24.0%）と高い割合であった。

設備投資実施のうち、業種別では「水産加工業」7件（46.7%）「サービス業」5件（29.4%）と割合が高く、投資内容では「水産加工業」の「生産設備」が5件（71.4%）を占めた。

なお、その他※の内容は、「パソコン」「タブレット」「CAD」等となっており、「OA機器」に含まれる内容が多かった。

次期の設備投資計画は、100事業所中、21件（21.0%）で設備投資を予定している。

全体の設備投資計画内容（複数回答可）では、「生産設備」が7件（33.3%）、「OA機器」が6件（28.6%）と高い割合であった。

設備投資計画のうち、業種別では「水産加工業」が6件（40.0%）と割合が高く、投資内容では「生産設備」が3件（50.0%）「付帯設備」が2件（33.3%）となった。

なお、その他※の内容は、「パソコン」「ソフト」「事務器」「サーバー導入」等となっており、「OA機器」に含まれる内容が多かった。

## 【経営上の問題点】

問題点は各業種によって異なっているが、上位は「17. 需要の停滞」43件（15.6%）・「9. 原材料費・人件費以外の経費の増加」37件（13.4%）・「6. 原材料価格の上昇」33件（12.0%）・「8. 人件費の増加」  
「11. 材料等仕入単価の上昇」29件（10.5%）・「15. 従業員の確保難」19件（6.9%）・「10. 製品（加工）単価の低下・上昇難」13件（4.7%）・「16. 熟練技術者の確保難」12件（4.3%）となった。

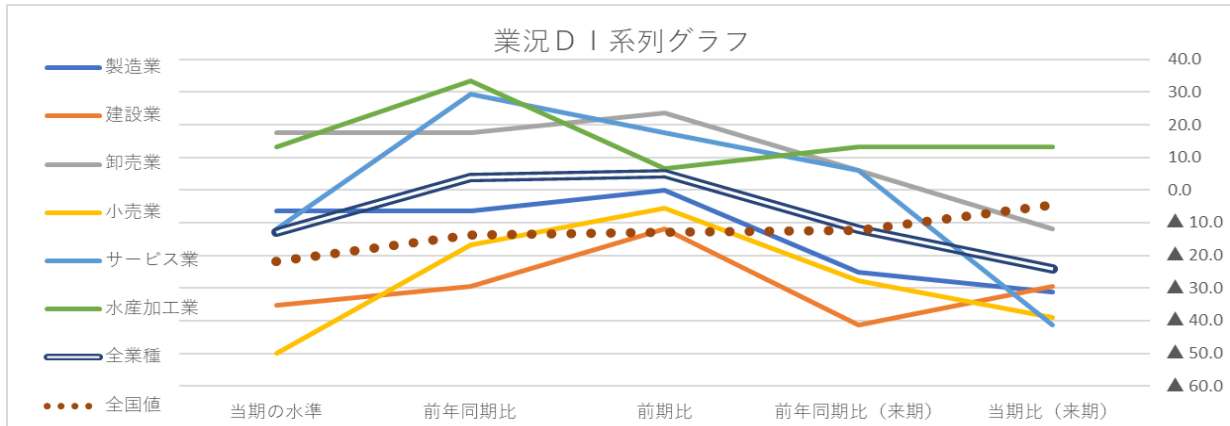
## Ⅱ 調査結果内容

### 問1 各項目（業況、売上など）のDI集計について

各項目の当期（令和5年7月～9月期）及び次期（令和5年10月～12月期）の予測の集計を行った。

# ① 業況判断DI

	当期結果														次期見通し							
	令和5年7月～9月期														令和5年10月～12月期							
	当期の水準				前年同期比				前期比						前年同期比				当期比			
	令和5年7月～9月		令和4年7月～9月		令和5年4月～6月		令和4年4月～6月		令和5年7月～9月		令和4年10月～12月		令和5年7月～9月		令和4年10月～12月		令和5年7月～9月					
	良い	悪い	DI	前回値 (前四半)	好転	悪化	DI	前回値 (前四半)	好転	悪化	DI	前回値 (前四半)	好転	悪化	DI	前回値 (前四半)	好転	悪化	DI	前回値 (前四半)		
製造業	18.8%	25.0%	▲6.3	▲12.5 (12.5)	25.0%	31.3%	▲6.3	▲18.8 (12.5)	25.0%	25.0%	0.0	▲12.5 (12.5)	12.5%	37.5%	▲25.0	0.0 (2.6)	12.5%	43.8%	▲31.3	0.0 (31.3)		
建設業	17.6%	52.9%	▲35.3	▲44.4 (9.2)	23.5%	52.9%	▲29.4	▲44.4 (15)	17.6%	29.4%	▲11.8	▲38.9 (27.1)	11.8%	52.9%	▲41.2	▲36.9 (2.3)	11.8%	41.2%	▲29.4	▲22.2 (7.2)		
卸売業	35.3%	17.6%	▲17.6	▲11.1 (28.8)	35.3%	17.6%	▲17.6	11.1 (16.5)	41.2%	17.6%	23.5	5.6 (18)	23.5%	17.6%	5.9	5.6 (0.3)	17.6%	29.4%	▲11.8	11.1 (22.9)		
小売業	0.0%	50.0%	▲50.0	▲74 (12.6)	16.7%	33.3%	▲16.7	▲36.8 (20.2)	16.7%	22.2%	▲5.6	45.3 (0.3)	11.1%	38.9%	▲27.8	15.9 (43.6)	11.1%	50.0%	▲38.9	15.9 (54.7)		
サービス業	23.5%	35.3%	▲11.8	▲37.5 (25.7)	47.1%	17.6%	29.4	0.0 (29.4)	35.3%	17.6%	17.6	12.5 (5.1)	23.5%	17.6%	5.9	▲12.5 (18.4)	0.0%	41.2%	▲41.2	▲18.8 (22.4)		
水産加工業	26.7%	13.3%	13.3	7.1 (6.2)	46.7%	13.3%	33.3	7.1 (26.2)	33.3%	26.7%	6.7	21.4 (14.8)	33.3%	20.0%	13.3	▲28.6 (41.9)	33.3%	20.0%	13.3	▲14.3 (27.6)		
全業種値	20.0%	33.0%	▲13.0	▲25.8 (12.8)	32.0%	28.0%	4.0	▲14.9 (18.9)	28.0%	23.0%	5.0	▲4 (9)	19.0%	31.0%	▲12.0	▲8.9 (3.1)	14.0%	38.0%	▲24.0	▲4 (20)		
全国値			▲21.7	▲19.0 (12.7)			▲13.7	▲10.5 (3.2)			▲12.8	▲10.8 (1.2)			▲12.4	▲8.6 (3.8)			▲4.6	▲1.8		



## 【当期結果】

○当期の水準（令和5年7月～9月期）

全業種DI値で、▲13.0（「良い」20.0%－「悪い」33.0%）と「悪い」（前期差+12.8）を示した。

特徴	卸売業 (DI値 17.6 : 前期差+28.8)	建設業 (DI値▲35.3 : 前期差 9.2)
	水産加工業 (DI値 13.3 : 前期差+6.2)	小売業 (DI値▲50.0 : 前期差-2.6)

○前年同期比（令和4年7月～9月期）

全業種DI値で、4.0（「好転」32.0%－「悪化」28.0%）と「好転」（前期差+18.9）を示した。

特徴	卸売業 (DI値 17.6 : 前期差+6.5)	建設業 (DI値▲29.4 : 前期差+15.0)
	サービス業 (DI値 29.4 : 前期差+29.4)	小売業 (DI値▲16.7 : 前期差+20.2)
	水産加工業 (DI値 33.3 : 前期差+26.2)	

○前期比（令和5年4月～6月期）

全業種DI値で、5.0（「好転」28.0%－「悪化」23.0%）と「好転」（前期差+9.0）を示した。

特徴	卸売業 (DI値 23.5 : 前期差+18.0)	建設業 (DI値▲11.8 : 前期差+27.1)
	サービス業 (DI値 17.6 : 前期差+5.1)	小売業 (DI値▲5.6 : 前期差-0.3)

## 【次期見通し】

○前年同期比（令和4年10月～12月期）

全業種DI値で、▲12.0（「好転」19.0%－「悪化」31.0%）と「悪化」（前期差-3.1）を示した。

特徴	卸売業 (DI値 5.9 : 前期差+0.3)	製造業 (DI値▲25.0 : 前期差-25.0)
	サービス業 (DI値 5.9 : 前期差+18.4)	建設業 (DI値▲41.2 : 前期差-2.3)
	水産加工業 (DI値 13.3 : 前期差+41.9)	小売業 (DI値▲27.8 : 前期差+43.6)

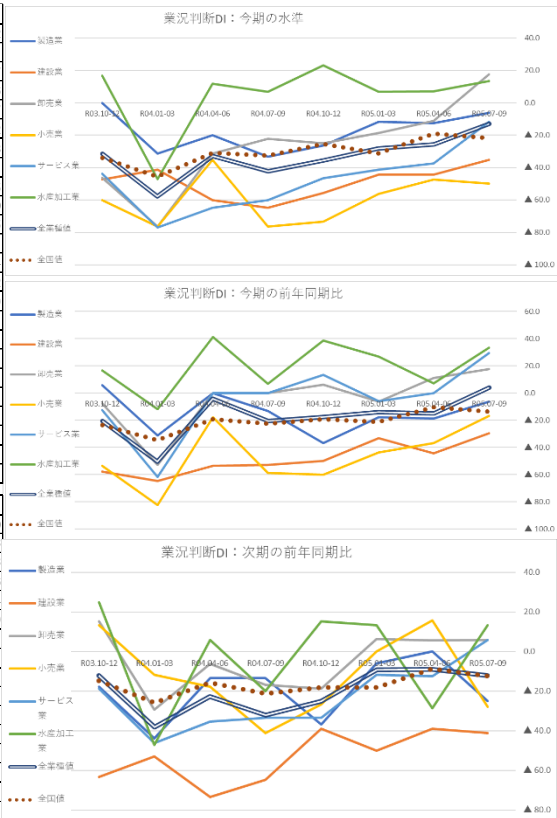
○当期比（令和5年7月～9月期）

全業種DI値で、▲24.0（「好転」14.0%－「悪化」38.0%）と「悪化」（前期差-20.0）を示した。

特徴	製造業 (DI値▲31.3 : 前期差+1.3)
	建設業 (DI値▲29.4 : 前期差-7.2)
	卸売業 (DI値▲11.8 : 前期差+22.9)
	小売業 (DI値▲38.9 : 前期差+54.7)
	サービス業 (DI値▲41.2 : 前期差-22.4)
	水産加工業 (DI値 13.3 : 前期差+27.6)

～過去2年間のデータ～

	過去2年間のデータ										同期比	前期比
	当期の結果	R03.10-12	R04.01-03	R04.04-06	R04.07-09	R04.10-12	R05.01-03	R05.04-06	R05.07-09	前期比		
当期の水準	製造業	0.0	▲31.3	▲20.0	▲33.3	▲26.3	▲11.8	▲12.5	▲6.3	27.0	6.2	
	建設業	▲47.4	▲41.2	▲60.0	▲64.7	▲55.6	▲44.4	▲44.4	▲35.3	29.4	9.1	
	卸売業	▲46.2	▲76.5	▲31.3	▲22.2	▲25.0	▲18.8	▲11.1	▲17.6	39.8	28.7	
	小売業	▲60.0	▲76.5	▲35.3	▲76.5	▲73.3	▲56.3	▲47.4	▲50.0	26.5	-2.6	
	サービス業	▲43.8	▲76.9	▲64.7	▲60.0	▲46.7	▲41.2	▲37.5	▲11.8	48.2	25.7	
	水産加工業	16.7	▲47.1	11.8	6.7	23.1	6.7	7.1	13.3	6.6	6.2	
前年同期比	全業種値	▲31.6	▲57.8	▲33.0	▲42.3	▲35.5	▲28.3	▲25.8	▲13.0	29.3	12.8	
	全国値	▲34.1	▲45.6	▲30.9	▲32.5	▲25.4	▲31.1	▲19.0	▲21.7			
	製造業	5.9	▲31.3	0.0	▲13.3	▲36.8	▲17.6	▲18.8	▲6.3	7.0	12.5	
	建設業	▲57.9	▲64.7	▲53.3	▲52.9	▲50.0	▲33.3	▲44.4	▲29.4	23.5	15.0	
	卸売業	▲7.7	▲52.9	0.0	0.0	6.3	6.3	11.1	17.6	17.6	6.5	
	小売業	▲53.3	▲82.4	▲17.6	▲58.8	▲60.0	▲43.8	▲36.8	▲16.7	42.1	20.1	
前期比	サービス業	▲12.5	▲61.5	0.0	0.0	13.3	▲5.9	0.0	29.4	29.4	29.4	
	水産加工業	16.7	▲11.8	41.2	6.7	38.5	26.7	7.1	33.3	26.6	26.2	
	全業種値	▲20.7	▲50.5	▲4.1	▲20.6	▲17.7	▲14.1	▲14.9	4.0	24.6	18.9	
	全国値	▲23.6	▲34.6	▲19.4	▲22.6	▲19.3	▲21.1	▲10.5	▲13.7			
	製造業	5.9	▲25.0	▲26.7	▲20.0	▲26.3	0.0	▲12.5	0.0			
	建設業	▲52.6	▲47.1	▲53.3	▲64.7	▲11.1	▲27.8	▲38.9	▲11.8			
次期見通し	卸売業	7.7	▲58.8	25.0	▲11.1	▲31.3	▲43.8	5.6	23.5			
	小売業	▲6.7	▲58.8	11.8	▲11.8	▲53.3	▲68.8	▲5.3	▲5.6			
	サービス業	31.3	▲38.5	5.9	▲33.3	▲40.0	▲29.4	12.5	17.6			
	水産加工業	33.3	▲70.6	29.4	0.0	30.8	▲13.3	21.4	6.7			
	全業種値	0.0	▲50.5	0.0	▲23.7	▲22.9	▲30.3	▲4.0	5.0			
	全国値	▲23.3	▲26.6	▲14.4	▲19.5	▲22.9	▲13.7	▲10.8	▲12.8			

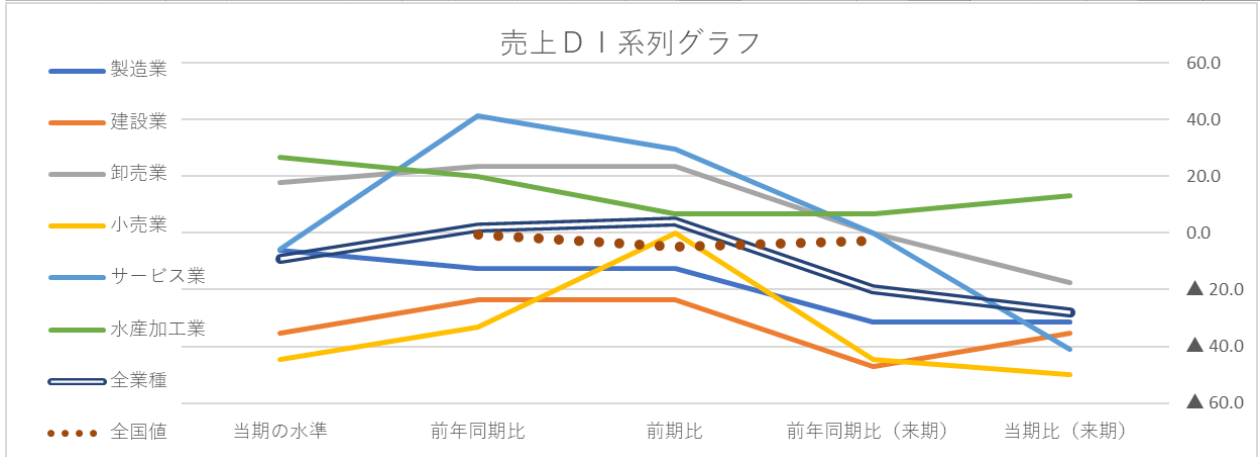


【前年同期比および前期比の特徴】

	前年同期比の特徴（1年前差）	前期比の特徴（3か月前差）
当期の水準	製造業 (DI値▲6.3：昨年調査差+27.0) 建設業 (DI値▲35.3：昨年調査差+29.4) 卸売業 (DI値 17.6：昨年調査差+39.8) 小売業 (DI値▲50.0：昨年調査差+26.5) サービス業 (DI値▲11.8：昨年調査差+48.2)	卸売業 (DI値 17.6：前期差+28.7) サービス業 (DI値▲11.8：前期差+25.7)
前年同期比	建設業 (DI値▲29.4：昨年調査差+23.5) 卸売業 (DI値 17.6：昨年調査差+17.6) 小売業 (DI値▲16.7：昨年調査差+42.1) サービス業 (DI値 29.4：昨年調査差+29.4) 水産加工業 (DI値 33.3：昨年調査差+26.6)	製造業 (DI値▲6.3：前期差+12.5) 建設業 (DI値▲29.4：前期差+15.0) 小売業 (DI値▲16.7：前期差+20.1) サービス業 (DI値 29.4：前期差+29.4) 水産加工業 (DI値 33.3：前期差+26.2)
次期見通し	製造業 (DI値▲25.0：昨年調査差-11.7) 建設業 (DI値▲41.2：昨年調査差+23.5) 卸売業 (DI値 5.9：昨年調査差+22.6) 小売業 (DI値▲27.8：昨年調査差+13.4) サービス業 (DI値 5.9：昨年調査差+39.2) 水産加工業 (DI値 13.3：昨年調査差+33.3)	製造業 (DI値▲25.0：前期差-25.0) 小売業 (DI値▲27.8：前期差-43.6) サービス業 (DI値 5.9：前期差+18.4) 水産加工業 (DI値 13.3：前期差+41.9)

## ② 売上額DI

	当期結果												次期見通し							
	令和5年7月～9月期												令和5年10月～12月期							
	当期の水準				前年同期比				前期比				前年同期比				当期比			
	令和5年7月～9月				令和4年7月～9月				令和5年4月～6月				令和4年10月～12月				令和5年7月～9月			
	良い	悪い	DI	前回値 (前回差)	増加	減少	DI	前回値 (前回差)	増加	減少	DI	前回値 (前回差)	増加	減少	DI	前回値 (前回差)	増加	減少	DI	前回値 (前回差)
製造業	25.0%	31.3%	▲6.3	▲60.0 (14.7)	31.3%	43.8%	▲12.5	▲18.8 (5.3)	18.8%	31.3%	▲12.5	▲25.0 (12.5)	12.5%	43.8%	▲31.3	▲12.5 (-18.8)	18.8%	50.0%	▲31.3	0.0 (-31.3)
建設業	23.5%	58.8%	▲35.3	▲50.0 (14.7)	23.5%	47.1%	▲23.5	▲33.3 (9.8)	17.6%	41.2%	▲23.5	▲22.2 (-1.3)	5.9%	52.9%	▲47.1	▲38.9 (-8.2)	11.8%	47.1%	▲35.3	▲27.8 (-7.5)
卸売業	35.3%	17.6%	17.6	0.0 (17.6)	41.2%	17.6%	23.5	22.2 (1.3)	47.1%	23.5%	23.5	▲5.6 (29.1)	23.5%	23.5%	0.0	5.6 (-5.6)	17.6%	35.3%	▲17.6	16.7 (-34.3)
小売業	5.6%	50.0%	▲44.4	▲47.4 (2.9)	16.7%	50.0%	▲33.3	▲36.8 (3.5)	27.8%	27.8%	0.0	▲10.5 (10.5)	11.1%	55.6%	▲44.4	15.8 (-60.2)	11.1%	61.1%	▲50.0	15.8 (-65.8)
サービス業	23.5%	29.4%	▲5.9	▲37.5 (31.6)	58.8%	17.6%	41.2	0.0 (41.2)	47.1%	17.6%	29.4	6.3 (23.2)	23.5%	23.5%	0.0	▲6.3 (6.3)	0.0%	41.2%	▲41.2	▲18.8 (-22.4)
水産加工業	33.3%	6.7%	26.7	14.3 (12.4)	46.7%	26.7%	20.0	7.1 (12.9)	33.3%	26.7%	6.7	▲6.9 (12.9)	33.3%	26.7%	6.7	▲7.1 (13.8)	33.3%	20.0%	13.3	0.0 (13.3)
全業種値	24.0%	33.0%	▲9.0	▲22.5 (13.8)	36.0%	34.0%	2.0	▲10.9 (12.9)	32.0%	28.0%	4.0	▲4.6 (-0.3)	18.0%	38.0%	▲20.0	▲6.9 (-13.1)	15.0%	43.0%	▲28.0	▲2.0 (-2.0)



### 【当期結果】

○当期の水準（令和5年7月～9月期）

全業種DI値で、▲9.0（「良い」24.0%－「悪い」33.0%）と「悪い」（前期差+13.8）を示した。			
特徴	卸売業 (DI値 17.6 : 前期差+7.6)	建設業 (DI値▲35.3 : 前期差+14.7)	小売業 (DI値▲44.4 : 前期差+2.9)
	水産加工業 (DI値 26.7 : 前期差+12.4)		

○前年同期比（令和4年7月～9月期）

全業種DI値で、2.0（「増加」36.0%－「減少」34.0%）と「増加」（前期差+12.9）を示した。			
特徴	卸売業 (DI値 23.5 : 前期差+1.3)	製造業 (DI値▲12.5 : 前期差+6.3)	建設業 (DI値▲23.5 : 前期差+9.8)
	サービス業 (DI値 41.2 : 前期差+1.2)	小売業 (DI値▲33.3 : 前期差+3.5)	
	水産加工業 (DI値 20.0 : 前期差+2.9)		

○前期比（令和5年4月～6月期）

全業種DI値で、4.0（「増加」32.0%－「減少」28.0%）と「増加」（前期差+12.9）を示した。			
特徴	卸売業 (DI値 23.5 : 前期差+29.1)	製造業 (DI値▲12.5 : 前期差+12.5)	建設業 (DI値▲23.5 : 前期差-1.3)
	サービス業 (DI値 29.4 : 前期差+3.2)		

### 【次期見通し】

○前年同期比（令和4年10月～12月期）

全業種DI値で、▲20.0（「増加」18.0%－「減少」38.0%）と「減少」（前期差-13.1）を示した。			
特徴	卸売業 (DI値 0 : 前期差+5.6)	製造業 (DI値▲31.3 : 前期差-18.8)	建設業 (DI値▲47.1 : 前期差-8.2)
	サービス業 (DI値 0 : 前期差+6.3)	小売業 (DI値▲44.4 : 前期差+60.2)	
	水産加工業 (DI値 6.7 : 前期差+13.8)		

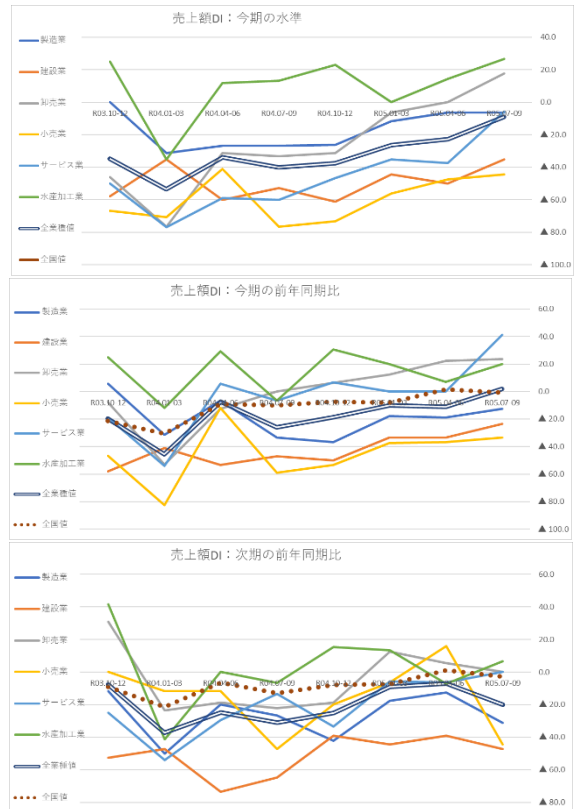
○当期比（令和5年7月～9月期）

全業種DI値で、▲28.0（「増加」15.0%－「減少」43.0%）と「減少」（前期差-26.0）を示した。			
特徴	製造業 (DI値▲31.3 : 前期差+1.3)	建設業 (DI値▲35.3 : 前期差-7.5)	卸売業 (DI値▲17.6 : 前期差+34.3)
	水産加工業 (DI値 13.3 : 前期差+3.3)	小売業 (DI値▲50.0 : 前期差+65.8)	サービス業 (DI値▲41.2 : 前期差-22.4)



～過去2年間のデータ～

当期の結果		R03.10-12	R04.01-03	R04.04-06	R04.07-09	R04.10-12	R05.01-03	R05.04-06	R05.07-09	同期比	前期比	
当期の水準	製造業	0.0	▲31.3	▲26.7	▲26.7	▲26.3	▲11.8	▲6.3	▲6.3	20.4	0.0	
	建設業	▲57.9	▲35.3	▲60.0	▲52.9	▲61.1	▲44.4	▲50.0	▲35.3	17.6	14.7	
	卸売業	▲46.2	▲76.5	▲31.3	▲33.3	▲31.3	▲6.3	0.0	17.6	50.9	17.6	
	小売業	▲66.7	▲70.6	▲41.2	▲76.5	▲73.3	▲56.3	▲47.4	▲44.4	32.1	3.0	
	サービス業	▲50.0	▲76.9	▲38.8	▲60.0	▲46.7	▲35.3	▲37.5	▲5.9	54.1	31.6	
	水産加工業	25.0	▲35.3	11.8	13.3	23.1	0.0	14.3	26.7	13.4	12.4	
	全業種値	▲34.8	▲53.6	▲34.0	▲40.2	▲37.5	▲26.3	▲22.8	▲9.0	31.2	13.8	
	全国値											
	製造業	5.9	▲31.3	▲6.7	▲33.3	▲36.8	▲17.6	▲18.8	▲12.5	20.8	6.3	
	建設業	▲57.9	▲41.2	▲53.3	▲47.1	▲50.0	▲33.3	▲33.3	▲23.5	23.6	9.8	
卸売業	▲7.7	▲52.9	▲12.5	0.0	6.3	12.5	22.2	23.5	23.5	1.3		
小売業	▲46.7	▲82.4	▲11.8	▲58.8	▲53.3	▲37.5	▲36.8	▲33.3	25.5	3.5		
サービス業	▲18.8	▲53.8	5.9	▲6.7	6.7	0.0	0.0	41.2	47.9	41.2		
水産加工業	25.0	▲11.8	29.4	▲6.7	30.8	20.0	7.1	20.0	26.7	12.9		
全業種値	▲19.6	▲45.4	▲7.2	▲25.8	▲18.8	▲10.1	▲10.9	2.0	27.8	12.9		
全国値	▲21.2	▲30.6	▲9.1	▲10.0	▲7.2	▲8.1	1.7	▲0.6				
前年同期比	製造業	5.9	▲25.0	▲33.3	▲33.3	▲26.3	▲17.6	▲25.0	▲12.5			
	建設業	▲57.9	▲35.3	▲66.7	▲64.7	▲11.1	▲27.8	▲22.2	▲23.5			
	卸売業	15.4	▲70.6	6.3	5.6	▲31.3	▲50.0	▲5.6	23.5			
	小売業	▲6.7	▲58.8	11.8	▲17.6	▲46.7	▲75.0	▲10.5	0.0			
	サービス業	0.0	▲38.5	5.9	▲13.3	▲33.3	▲29.4	6.3	29.4			
	水産加工業	16.7	▲70.6	23.5	▲6.7	46.2	▲13.3	7.1	6.7			
	全業種値	▲7.6	▲50.5	▲7.2	▲21.6	▲18.8	▲35.4	▲8.9	4.0			
	全国値	▲18.5	▲23.5	▲7.7	▲13.9	▲16.4	▲6.6	▲4.6	▲4.9			
	前期比	製造業	▲11.8	▲50.0	▲20.0	▲26.7	▲42.1	▲17.6	▲12.5	▲31.3	-4.6	-18.8
		建設業	▲52.6	▲47.1	▲73.3	▲64.7	▲38.9	▲44.4	▲38.9	▲47.1	17.6	-8.2
卸売業		30.8	▲23.5	▲18.8	▲22.2	▲18.8	12.5	5.6	0.0	22.2	-5.6	
小売業		0.0	▲11.8	▲11.8	▲47.1	▲20.0	▲6.3	15.8	▲44.4	2.7	-60.2	
サービス業		▲25.0	▲53.8	▲29.4	▲13.3	▲33.3	▲5.9	▲6.3	0.0	13.3	6.3	
水産加工業		41.7	▲41.2	0.0	▲6.7	15.4	13.3	▲7.1	6.7	13.4	13.8	
全業種値		▲7.6	▲37.1	▲24.7	▲30.9	▲25.0	▲9.1	▲6.9	▲20.0	10.9	-13.1	
全国値		▲8.9	▲21.3	▲6.4	▲12.9	▲7.9	▲7.4	1.0	▲2.7			
製造業		▲17.6	▲25.0	▲20.0	▲20.0	▲36.8	▲17.6	0.0	▲31.3			
建設業		▲15.8	▲35.3	▲40.0	▲64.7	▲33.3	▲27.8	▲27.8	▲35.3			
卸売業	▲15.4	17.6	▲6.3	▲22.2	▲37.5	0.0	16.7	▲17.6				
小売業	▲33.3	23.5	▲5.9	▲35.3	▲40.0	0.0	15.8	▲50.0				
サービス業	▲18.8	▲46.2	▲11.8	▲26.7	▲60.0	0.0	▲18.8	▲41.2				
水産加工業	8.3	0.0	5.9	0.0	▲7.7	26.7	0.0	13.3				
全業種値	▲16.3	▲9.3	▲12.4	▲28.9	▲36.5	▲4.0	▲2.0	▲28.0				
全国値												
次期見通し	製造業	▲11.8	▲50.0	▲20.0	▲26.7	▲42.1	▲17.6	▲12.5	▲31.3	-4.6	-18.8	
	建設業	▲52.6	▲47.1	▲73.3	▲64.7	▲38.9	▲44.4	▲38.9	▲47.1	17.6	-8.2	
	卸売業	30.8	▲23.5	▲18.8	▲22.2	▲18.8	12.5	5.6	0.0	22.2	-5.6	
	小売業	0.0	▲11.8	▲11.8	▲47.1	▲20.0	▲6.3	15.8	▲44.4	2.7	-60.2	
	サービス業	▲25.0	▲53.8	▲29.4	▲13.3	▲33.3	▲5.9	▲6.3	0.0	13.3	6.3	
	水産加工業	41.7	▲41.2	0.0	▲6.7	15.4	13.3	▲7.1	6.7	13.4	13.8	
	全業種値	▲7.6	▲37.1	▲24.7	▲30.9	▲25.0	▲9.1	▲6.9	▲20.0	10.9	-13.1	
	全国値	▲8.9	▲21.3	▲6.4	▲12.9	▲7.9	▲7.4	1.0	▲2.7			
	製造業	▲17.6	▲25.0	▲20.0	▲20.0	▲36.8	▲17.6	0.0	▲31.3			
	建設業	▲15.8	▲35.3	▲40.0	▲64.7	▲33.3	▲27.8	▲27.8	▲35.3			
卸売業	▲15.4	17.6	▲6.3	▲22.2	▲37.5	0.0	16.7	▲17.6				
小売業	▲33.3	23.5	▲5.9	▲35.3	▲40.0	0.0	15.8	▲50.0				
サービス業	▲18.8	▲46.2	▲11.8	▲26.7	▲60.0	0.0	▲18.8	▲41.2				
水産加工業	8.3	0.0	5.9	0.0	▲7.7	26.7	0.0	13.3				
全業種値	▲16.3	▲9.3	▲12.4	▲28.9	▲36.5	▲4.0	▲2.0	▲28.0				
全国値												

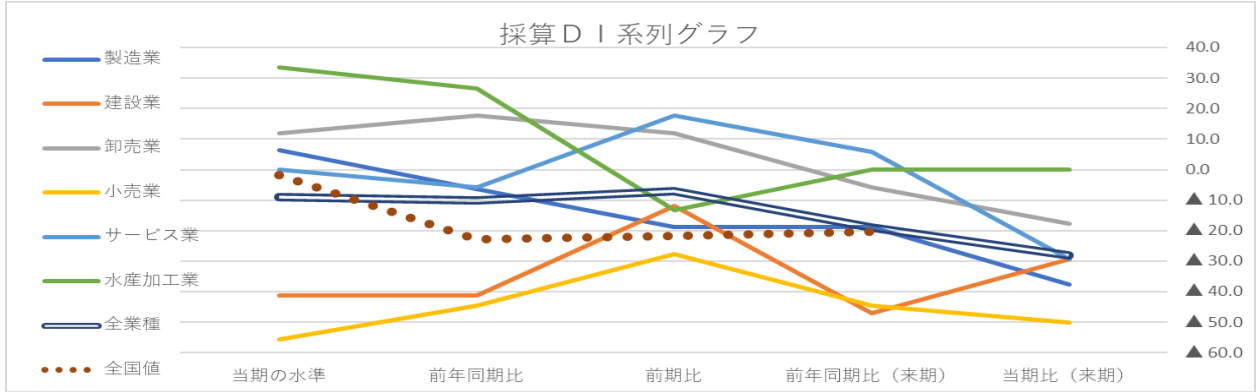


【前年同期比および前期比の特徴】

	前年同期比の特徴（1年前差）	前期比の特徴（3か月前差）
当期の水準	製造業 (DI値▲6.3：昨年調査差+20.4) 建設業 (DI値▲35.3：昨年調査差+17.6) 卸売業 (DI値 17.6：昨年調査差+50.9) 小売業 (DI値▲44.4：昨年調査差+32.1) サービス業 (DI値▲5.9：昨年調査差+54.1) 水産加工業 (DI値 26.7：昨年調査差+13.4)	建設業 (DI値▲35.3：前期差+14.7) 卸売業 (DI値 17.6：前期差+17.6) サービス業 (DI値▲5.9：前期差+31.6) 水産加工業 (DI値 26.7：前期差+12.4)
前年同期比	製造業 (DI値▲12.5：昨年調査差+20.8) 建設業 (DI値▲23.5：昨年調査差+23.6) 卸売業 (DI値 23.5：昨年調査差+23.5) 小売業 (DI値▲33.3：昨年調査差+25.5) サービス業 (DI値 41.2：昨年調査差+47.9) 水産加工業 (DI値 20.0：昨年調査差+26.7)	サービス業 (DI値 41.2：前期差+41.2) 水産加工業 (DI値 20.0：前期差+12.9)
次期見通し	製造業 (DI値▲31.3：昨年調査差-4.6) 建設業 (DI値▲47.1：昨年調査差+17.6) 卸売業 (DI値 0.0：昨年調査差+22.2) サービス業 (DI値 0.0：昨年調査差+13.3) 水産加工業 (DI値 6.7：昨年調査差+13.4)	製造業 (DI値▲31.3：前期差-18.8) 建設業 (DI値▲47.1：前期差-8.2) 卸売業 (DI値 0.0：前期差-5.6) 小売業 (DI値▲44.4：前期差-60.2) 水産加工業 (DI値 6.7：前期差+13.8)

### ③ 採算D I

	当期結果 令和5年7月～9月期												次期見通し 令和5年10月～12月期							
	当期の水準 令和5年7月～9月				前年同期比 令和4年7月～9月				前期比 令和5年4月～6月				前年同期比 令和4年10月～12月				当期比 令和5年7月～9月			
	黒字	赤字	DI	前回値 (前同値)	好転	悪化	DI	前回値 (前同値)	好転	悪化	DI	前回値 (前同値)	好転	悪化	DI	前回値 (前同値)	好転	悪化	DI	前回値 (前同値)
製造業	18.8%	12.5%	6.3	▲6.3 (-24.5)	18.8%	25.0%	▲6.3	▲25.0 (-18.8)	6.3%	25.0%	▲18.8	▲31.3 (-12.5)	12.5%	31.3%	▲18.8	▲12.5 (-6.3)	6.3%	43.8%	▲37.5	▲125 (-25)
建設業	17.6%	58.8%	▲41.2	▲16.7 (-24.5)	11.8%	52.9%	▲41.2	▲22.2 (-19)	17.6%	29.4%	▲11.8	▲22.2 (-10.5)	0.0%	47.1%	▲47.1	▲38.9 (-8.2)	5.9%	35.3%	▲29.4	▲22.2 (-7.2)
卸売業	35.3%	23.5%	11.8	11.1 (0.7)	35.3%	17.6%	17.6	11.1 (6.9)	35.3%	23.5%	11.8	▲5.6 (-1.5)	17.6%	23.5%	▲5.9	▲11.1 (-5.2)	11.8%	29.4%	▲17.6	5.6 (-23.2)
小売業	0.0%	55.6%	▲55.6	▲47.4 (-8.2)	5.6%	50.0%	▲44.4	▲31.6 (-12.9)	11.1%	38.9%	▲27.8	▲26.3 (-1.5)	5.6%	50.0%	▲44.4	▲15.8 (-28.7)	11.1%	61.1%	▲50.0	0 (-50)
サービス業	29.4%	29.4%	0.0	▲43.8 (43.8)	29.4%	35.3%	▲5.9	▲25.0 (-19)	35.3%	17.6%	17.6	▲31.3 (-48.9)	29.4%	23.5%	5.9	▲12.5 (-18.4)	5.9%	35.3%	▲29.4	▲37.5 (-8.1)
水産加工業	53.3%	20.0%	33.3	500 (-167)	40.0%	13.3%	26.7	14.3 (-12.4)	13.3%	26.7%	▲13.3	▲17.8 (-27.6)	26.7%	26.7%	0.0	▲16.8 (-2.2)	26.7%	26.7%	26.7	▲7.1 (-7.1)
全業種値	25.0%	34.0%	▲9.0	▲39 (-0.1)	23.0%	33.0%	▲10.0	▲139 (39)	20.0%	27.0%	▲7.0	▲17.8 (-10.8)	15.0%	34.0%	▲19.0	▲16.8 (-2.2)	11.0%	39.0%	▲28.0	▲119 (-16.1)
全国値			▲1.9	▲0.9 (-1)			▲22.9	▲21.9 (-1)							▲20.4	▲18.4 (-2)				



#### 【当期結果】

○当期の水準（令和5年7月～9月期）

全業種DI値で、▲9.0（「黒字」25.0%－「赤字」34.0%）と「赤字」（前期差－0.1）を示した。				
特	卸売業	(DI値 11.8 : 前期差+ 0.7)	建設業	(DI値▲41.2 : 前期差－24.5)
徴	水産加工業	(DI値 33.3 : 前期差+16.7)	小売業	(DI値▲55.6 : 前期差－8.2)

○前年同期比（令和4年7月～9月期）

全業種DI値で、▲10.0（「好転」23.0%－「悪化」33.0%）と「悪化」（前期差+3.9）を示した。				
特	卸売業	(DI値 17.6 : 前期差+ 6.5)	建設業	(DI値▲41.2 : 前期差－19.0)
徴	水産加工業	(DI値 26.7 : 前期差+12.4)	小売業	(DI値▲44.4 : 前期差－12.9)

○前期比（令和5年4月～6月期）

全業種DI値で、▲7.0（「好転」20.0%－「悪化」27.0%）と「悪化」（前期差+10.8）を示した。				
特	卸売業	(DI値 11.8 : 前期差+17.3)	製造業	(DI値▲18.8 : 前期差+12.5)
徴	サービス業	(DI値 17.6 : 前期差+48.9)	建設業	(DI値▲11.8 : 前期差+10.5)
			小売業	(DI値▲27.8 : 前期差－1.5)
			水産加工業	(DI値▲13.3 : 前期差+27.6)

#### 【次期見通し】

○前年同期比（令和4年10月～12月期）

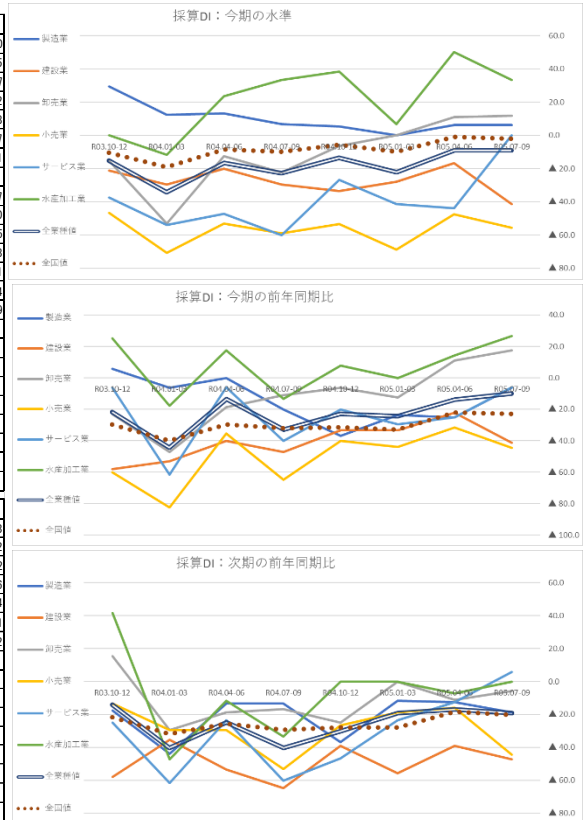
全業種DI値で、▲19.0（「好転」15.0%－「悪化」34.0%）と「悪化」（前期差－2.2）を示した。				
特	サービス業	(DI値 5.9 : 前期差+ 18.4)	製造業	(DI値▲18.8 : 前期差－6.3)
徴			建設業	(DI値▲47.1 : 前期差－8.2)
			小売業	(DI値▲44.4 : 前期差－28.7)

○当期比（令和5年7月～9月期）

全業種DI値で、▲28.0（「好転」11.0%－「悪化」39.0%）と「悪化」（前期差－16.1）を示した。				
特	水産加工業	(DI値 0 : 前期差+ 7.1)	製造業	(DI値▲37.5 : 前期差－25.0)
徴			建設業	(DI値▲29.4 : 前期差－7.2)
			卸売業	(DI値▲17.6 : 前期差+ 3.2)
			小売業	(DI値▲50.0 : 前期差－50.0)
			サービス業	(DI値▲29.4 : 前期差+ 8.1)

～過去2年間のデータ～

当期の結果		R03.10-12	R04.01-03	R04.04-06	R04.07-09	R04.10-12	R05.01-03	R05.04-06	R05.07-09	同期比	前期比	
当期の水準	製造業	29.4	12.5	13.3	6.7	5.3	0.0	6.3	6.3	-0.4	0.0	
	建設業	▲21.1	▲29.4	▲20.0	▲29.4	▲33.3	▲27.8	▲16.7	▲41.2	-11.8	-24.5	
	卸売業	▲15.4	▲52.9	▲12.5	▲22.2	▲6.3	0.0	11.1	11.8	34.0	0.7	
	小売業	▲46.7	▲70.6	▲52.9	▲58.8	▲53.3	▲68.8	▲47.4	▲55.6	3.2	-8.2	
	サービス業	▲37.5	▲53.8	▲47.1	▲60.0	▲26.7	▲41.2	▲43.8	0.0	60.0	43.8	
	水産加工業	0.0	▲11.8	23.5	33.3	38.5	6.7	50.0	33.3	0.0	-16.7	
	全業種値	▲15.2	▲34.0	▲16.5	▲22.7	▲13.5	▲22.2	▲8.9	▲9.0	13.7	-0.1	
	全国値	▲10.4	▲19.0	▲8.5	▲9.8	▲5.6	▲9.7	▲0.9	▲1.9			
	製造業	5.9	▲6.3	0.0	▲20.0	▲36.8	▲23.5	▲25.0	▲6.3	13.7	18.7	
	建設業	▲57.9	▲52.9	▲40.0	▲47.1	▲33.3	▲33.3	▲22.2	▲41.2	5.9	-19.0	
卸売業	▲23.1	▲47.1	▲18.8	▲11.1	▲6.3	▲12.5	11.1	17.6	28.7	6.5		
小売業	▲60.0	▲82.4	▲35.3	▲64.7	▲40.0	▲43.8	▲31.6	▲44.4	20.3	-12.8		
サービス業	▲6.3	▲61.5	▲5.9	▲40.0	▲20.0	▲29.4	▲25.0	▲5.9	34.1	19.1		
水産加工業	25.0	▲17.6	17.6	▲13.3	7.7	0.0	14.3	26.7	40.0	12.4		
全業種値	▲21.7	▲44.3	▲13.4	▲33.0	▲22.9	▲24.2	▲13.9	▲10.0	23.0	3.9		
全国値	▲29.6	▲39.9	▲29.5	▲32.0	▲31.3	▲32.9	▲21.9	▲22.9				
前年同期比	製造業	5.9	▲6.3	▲26.7	▲20.0	▲15.8	▲11.8	▲31.3	▲18.8			
	建設業	▲57.9	▲29.4	▲40.0	▲70.6	▲16.7	▲33.3	▲22.2	▲11.8			
	卸売業	▲7.7	▲52.9	▲12.5	▲11.1	▲18.8	▲37.5	▲5.6	11.8			
	小売業	▲26.7	▲59.9	▲17.6	▲23.5	▲46.7	▲68.8	▲26.3	▲27.8			
	サービス業	18.8	▲38.5	▲5.9	▲46.7	▲40.0	▲23.5	▲31.3	17.6			
	水産加工業	33.3	▲64.7	5.9	▲20.0	7.7	▲20.0	14.3	▲13.3			
	全業種値	▲8.7	▲41.2	▲15.5	▲32.0	▲21.9	▲32.3	▲17.8	▲7.0			
	全国値	▲25.7	▲35.9	▲27.5	▲30.6	▲29.6	▲30.5	▲20.2	▲21.7			
	前期比	製造業	▲17.6	▲43.8	▲13.3	▲13.3	▲36.8	▲11.8	▲12.5	▲18.8	-5.5	-6.3
		建設業	▲57.9	▲35.3	▲53.3	▲64.7	▲38.9	▲55.6	▲38.9	▲47.1	17.6	-8.2
卸売業		15.4	▲29.4	▲18.8	▲16.7	▲25.0	0.0	▲11.1	▲5.9	10.8	5.2	
小売業		▲13.3	▲29.4	▲29.4	▲52.9	▲26.7	▲18.8	▲15.8	▲44.4	8.5	-28.6	
サービス業		▲25.0	▲61.5	▲23.5	▲60.0	▲46.7	▲23.5	▲12.5	5.9	65.9	18.4	
水産加工業		41.7	▲47.1	▲11.8	▲33.3	0.0	0.0	▲7.1	0.0	33.3	7.1	
全業種値		▲14.1	▲40.2	▲24.7	▲40.2	▲30.2	▲19.2	▲16.8	▲19.0	21.2	-2.2	
全国値		▲21.8	▲31.8	▲25.5	▲29.2	▲27.9	▲28.0	▲18.4	▲20.4			
製造業		▲29.4	▲31.3	▲13.3	▲13.3	▲26.3	▲23.5	▲12.5	▲37.5			
建設業		▲15.8	▲29.4	▲26.7	▲64.7	▲27.8	▲27.8	▲22.2	▲29.4			
卸売業	▲30.8	▲17.6	▲12.5	▲27.8	▲31.3	▲6.3	5.6	▲17.6				
小売業	▲33.3	5.9	▲11.8	▲41.2	▲40.0	0.0	0.0	▲50.0				
サービス業	▲25.0	▲53.8	▲29.4	▲53.3	▲46.7	▲17.6	▲37.5	▲29.4				
水産加工業	25.0	▲5.9	▲5.9	▲33.3	▲23.1	6.7	▲7.1	0.0				
全業種値	▲19.6	▲20.6	▲16.5	▲39.2	▲32.3	▲12.1	▲11.9	▲28.0				
全国値												

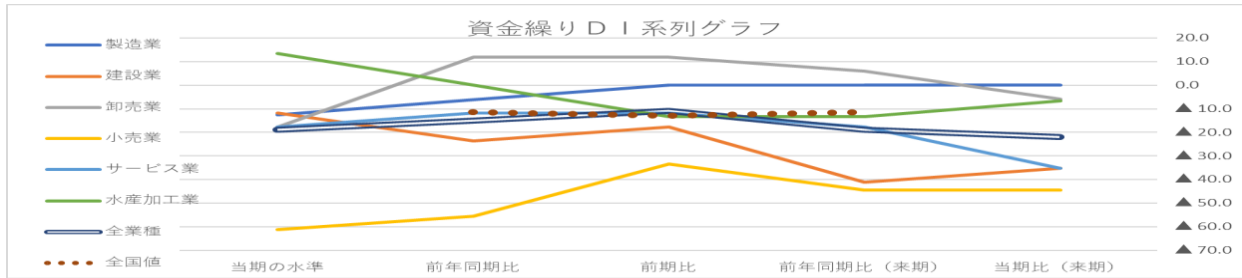


【前年同期比および前期比の特徴】

	前年同期比の特徴（1年前差）	前期比の特徴（3か月前差）
当期の水準	建設業 (DI 値▲41.2 : 昨年調査差-11.8) 卸売業 (DI 値 11.8 : 昨年調査差+34.0) サービス業 (DI 値 0.0 : 昨年調査差+60.0)	建設業 (DI 値▲41.2 : 前期差-24.5) サービス業 (DI 値 0.0 : 前期差+43.8) 水産加工業 (DI 値 33.3 : 前期差-16.7)
前年同期比	製造業 (DI 値▲6.3 : 昨年調査差+13.7) 卸売業 (DI 値 17.6 : 昨年調査差+28.7) 小売業 (DI 値▲44.4 : 昨年調査差+20.3) サービス業 (DI 値▲5.9 : 昨年調査差+34.1) 水産加工業 (DI 値 26.7 : 昨年調査差+40.0)	製造業 (DI 値▲6.3 : 前期差+18.7) 建設業 (DI 値▲41.2 : 前期差-19.0) 小売業 (DI 値▲44.4 : 前期差-12.8) サービス業 (DI 値▲5.9 : 前期差+19.1) 水産加工業 (DI 値 26.7 : 前期差+12.4)
次期見通し	製造業 (DI 値▲18.8 : 昨年調査差-5.5) 建設業 (DI 値▲47.1 : 昨年調査差+17.6) 卸売業 (DI 値▲5.9 : 昨年調査差+10.8) サービス業 (DI 値 5.9 : 昨年調査差+65.9) 水産加工業 (DI 値 0.0 : 昨年調査差+33.3)	小売業 (DI 値▲44.4 : 前期差-28.6) サービス業 (DI 値 5.9 : 前期差+18.4)

#### ④ 資金繰りDI

	当期結果												次期見通し							
	令和5年7月～9月期												令和5年10月～12月期							
	当期の水準				前年同期比				前期比				前年同期比				当期比			
	令和5年7月～9月				令和4年7月～9月				令和5年4月～6月				令和4年10月～12月				令和5年7月～9月			
	良い	悪い	DI	前回値 (前四半)	好転	悪化	DI	前回値 (前四半)	好転	悪化	DI	前回値 (前四半)	好転	悪化	DI	前回値 (前四半)	好転	悪化	DI	前回値 (前四半)
製造業	0.0%	12.5%	▲12.5	▲18.8 (6.3)	0.0%	6.3%	▲6.3	▲31.3 (26)	6.3%	6.3%	0.0	▲25.0 (26)	6.3%	6.3%	0.0	▲18.8 (18.8)	6.3%	6.3%	0.0	▲12.5 (12.5)
建設業	11.8%	23.5%	▲11.8	0.0 (-11.8)	5.9%	29.4%	▲23.5	▲5.6 (-18)	5.9%	23.5%	▲17.6	5.6 (23.2)	0.0%	41.2%	▲41.2	▲22.2 (-19)	0.0%	35.3%	▲35.3	▲16.7 (-18.6)
卸売業	11.8%	29.4%	▲17.6	▲11.1 (-6.5)	23.5%	11.8%	11.8	5.6 (6.2)	23.5%	11.8%	11.8	5.6 (6.2)	17.6%	11.8%	5.9	11.1 (-5.2)	11.8%	17.6%	▲5.9	▲11.1 (-17)
小売業	0.0%	61.1%	▲61.1	▲32.2 (2)	0.0%	55.6%	▲55.6	▲47.4 (-8.2)	5.6%	38.9%	▲33.3	▲36.8 (3.6)	0.0%	44.4%	▲44.4	▲15.8 (-28.7)	11.1%	55.6%	▲44.4	▲26.3 (-18.1)
サービス業	5.9%	23.5%	▲17.6	▲37.5 (19.9)	11.8%	23.5%	▲11.8	▲43.8 (1.32)	11.8%	23.5%	▲11.8	▲25.0 (1.32)	5.9%	23.5%	▲17.6	▲43.8 (26.1)	0.0%	35.3%	▲35.3	▲37.5 (2.2)
水産加工業	13.3%	0.0%	13.3	14.3 (-1)	6.7%	6.7%	0.0	0.0 (0)	6.7%	20.0%	▲13.3	0.0 (-13.3)	6.7%	20.0%	▲13.3	0.0 (-13.3)	6.7%	13.3%	▲6.7	0.0 (-6.7)
全業種値	7.0%	26.0%	▲19.0	▲23.1 (4.1)	8.0%	23.0%	▲15.0	▲23.9 (8.9)	10.0%	21.0%	▲11.0	▲14.5 (3.5)	6.0%	25.0%	▲19.0	▲14.9 (-4.1)	6.0%	28.0%	▲22.0	▲13.9 (-8.1)
全国値							▲11.3	▲10.7 (-0.6)			▲12.9	▲10.8 (-2.1)			▲11.5	▲3.7 (-1.8)				



#### 【当期結果】

○当期の水準（令和5年7月～9月期）

全業種DI値で、▲19.0（「良い」7.0%－「悪い」26.0%）と「悪い」（前期差+4.1）を示した。	
特徴	製造業 (DI値▲12.5：前期差+6.3) 建設業 (DI値▲11.8：前期差+1.8) 卸売業 (DI値▲17.6：前期差-6.5) 小売業 (DI値▲61.1：前期差-2.0) サービス業 (DI値▲17.6：前期差+19.9) 水産加工業 (DI値13.3：前期比-1.0)

○前年同期比（令和4年7月～9月期）

全業種DI値で、▲15.0（「好転」8.0%－「悪化」23.0%）と「悪化」（前期差+8.9）を示した。	
特徴	建設業 (DI値▲23.5：前期差-18.0) 小売業 (DI値▲55.6：前期差-8.2) サービス業 (DI値▲11.8：前期差+32.0) 卸売業 (DI値11.8：前期差+6.2)

○前期比（令和5年4月～6月期）

全業種DI値で、▲11.0（「好転」10.0%－「悪化」21.0%）と「悪化」（前期差+3.5）を示した。	
特徴	建設業 (DI値▲17.6：前期差+3.2) 小売業 (DI値▲33.3：前期差+3.5) サービス業 (DI値▲11.8：前期差+13.2) 水産加工業 (DI値▲13.3：前期差+3.3) 卸売業 (DI値11.8：前期差+6.2)

#### 【次期見通し】

○前年同期比（令和4年10月～12月期）

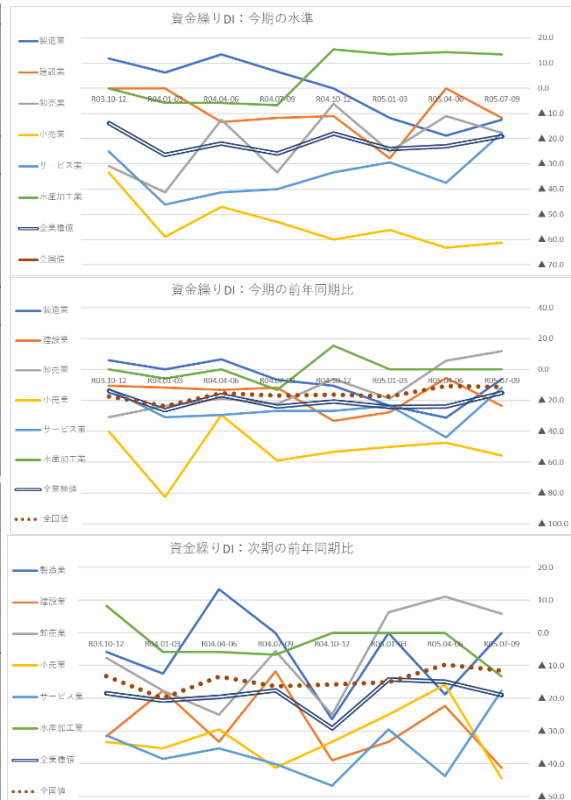
全業種DI値で、▲19.0（「好転」6%－「悪化」25%）と「悪化」（前期差-4.1）を示した。	
特徴	建設業 (DI値▲41.2：前期差-19.0) 小売業 (DI値▲44.4：前期差-28.7) サービス業 (DI値▲17.6：前期差+26.1) 水産加工業 (DI値▲13.3：前期差+3.3) 卸売業 (DI値5.9：前期差-5.2)

○当期比（令和5年7月～9月期）

全業種DI値で、▲22.0（「好転」6.0%－「悪化」28.0%）と「悪化」（前期差-8.1）を示した。	
特徴	建設業 (DI値▲35.3：前期差-18.6) 小売業 (DI値▲44.4：前期差-18.1) サービス業 (DI値▲35.3：前期差+2.2) 製造業 (DI値0：前期差+12.5)

～過去2年間のデータ～

当期の結果	R03.10-12	R04.01-03	R04.04-06	R04.07-09	R04.10-12	R05.01-03	R05.04-06	R05.07-09	同期比	前期比	
当期的水準	製造業	▲11.8	▲6.3	▲13.3	▲6.7	▲0.0	▲11.8	▲18.8	▲12.5	-19.2	6.3
	建設業	▲0.0	▲0.0	▲13.3	▲11.8	▲11.1	▲27.8	▲0.0	▲11.8	▲0.0	-11.8
	卸売業	▲30.8	▲41.2	▲12.5	▲33.3	▲6.3	▲25.0	▲11.1	▲17.6	▲15.7	-6.5
	小売業	▲33.3	▲58.8	▲47.1	▲52.9	▲60.0	▲56.3	▲63.2	▲61.1	-8.2	2.1
	サービス業	▲25.0	▲46.2	▲41.2	▲40.0	▲33.3	▲29.4	▲37.5	▲17.6	▲22.4	▲19.9
	水産加工業	▲0.0	▲5.9	▲5.9	▲6.7	▲15.4	▲13.3	▲14.3	▲13.3	▲20.0	-1.0
	全業種値	▲13.9	▲26.4	▲21.9	▲25.9	▲18.0	▲24.1	▲23.1	▲19.0	▲6.9	▲4.1
前年同期比	製造業	▲5.9	▲0.0	▲6.7	▲6.7	▲10.5	▲23.5	▲31.3	▲6.3	▲0.4	▲25.0
	建設業	▲10.5	▲11.8	▲13.3	▲11.8	▲33.3	▲27.8	▲5.6	▲23.5	-11.7	-17.9
	卸売業	▲30.8	▲23.5	▲18.8	▲22.2	▲6.3	▲18.8	▲5.6	▲11.8	▲34.0	▲6.2
	小売業	▲40.0	▲82.4	▲29.4	▲58.8	▲53.3	▲50.0	▲47.4	▲55.6	▲3.2	-8.2
	サービス業	▲12.5	▲30.8	▲29.4	▲26.7	▲26.7	▲23.5	▲43.8	▲11.8	▲14.9	▲32.0
	水産加工業	▲0.0	▲5.9	▲0.0	▲13.3	▲15.4	▲0.0	▲0.0	▲0.0	▲13.3	▲0.0
	全業種値	▲13.9	▲26.4	▲16.7	▲24.1	▲20.7	▲24.1	▲23.9	▲15.0	▲9.1	▲8.9
前期比	製造業	▲5.9	▲0.0	▲6.7	▲13.3	▲15.8	▲17.6	▲25.0	▲0.0		
	建設業	▲15.8	▲11.8	▲6.7	▲17.6	▲22.2	▲16.7	▲5.6	▲17.6		
	卸売業	▲7.7	▲41.2	▲25.0	▲16.7	▲12.5	▲37.5	▲5.6	▲11.8		
	小売業	▲33.3	▲64.7	▲23.5	▲29.4	▲60.0	▲56.3	▲36.8	▲33.3		
	サービス業	▲12.5	▲30.8	▲29.4	▲26.7	▲33.3	▲23.5	▲25.0	▲11.8		
	水産加工業	▲0.0	▲17.6	▲11.8	▲13.3	▲7.7	▲0.0	▲0.0	▲13.3		
	全業種値	▲11.1	▲28.2	▲19.3	▲20.5	▲26.1	▲25.0	▲14.5	▲11.0		
前年同期比	製造業	▲5.9	▲12.5	▲13.3	▲0.0	▲26.3	▲0.0	▲18.8	▲0.0	▲0.0	▲18.8
	建設業	▲31.6	▲17.6	▲33.3	▲11.8	▲38.9	▲33.3	▲22.2	▲41.2	-29.4	-19.0
	卸売業	▲7.7	▲17.6	▲25.0	▲5.6	▲25.0	▲6.3	▲11.1	▲5.9	▲11.5	-5.2
	小売業	▲33.3	▲35.3	▲29.4	▲41.2	▲33.3	▲25.0	▲15.8	▲44.4	-3.2	-28.6
	サービス業	▲31.3	▲38.5	▲35.3	▲40.0	▲46.7	▲29.4	▲43.8	▲17.6	▲22.4	▲26.2
	水産加工業	▲8.3	▲5.9	▲5.9	▲6.7	▲0.0	▲0.0	▲0.0	▲13.3	-6.6	-13.3
	全業種値	▲18.5	▲20.6	▲19.6	▲17.5	▲29.2	▲14.1	▲14.9	▲19.0	-1.5	-4.1
当期比	製造業	▲11.8	▲12.5	▲0.0	▲0.0	▲26.3	▲0.0	▲12.5	▲5.0		
	建設業	▲26.3	▲5.9	▲13.3	▲23.5	▲38.9	▲22.2	▲16.7	▲35.3		
	卸売業	▲15.4	▲5.9	▲18.8	▲5.6	▲25.0	▲0.0	▲11.1	▲5.9		
	小売業	▲40.0	▲11.8	▲23.5	▲52.9	▲53.3	▲31.3	▲26.3	▲44.4		
	サービス業	▲31.3	▲38.5	▲35.3	▲46.7	▲46.7	▲23.5	▲37.5	▲35.3		
	水産加工業	▲8.3	▲5.9	▲5.9	▲0.0	▲7.7	▲13.3	▲0.0	▲6.7		
	全業種値	▲22.8	▲10.3	▲16.5	▲21.6	▲31.3	▲15.2	▲13.9	▲22.0		

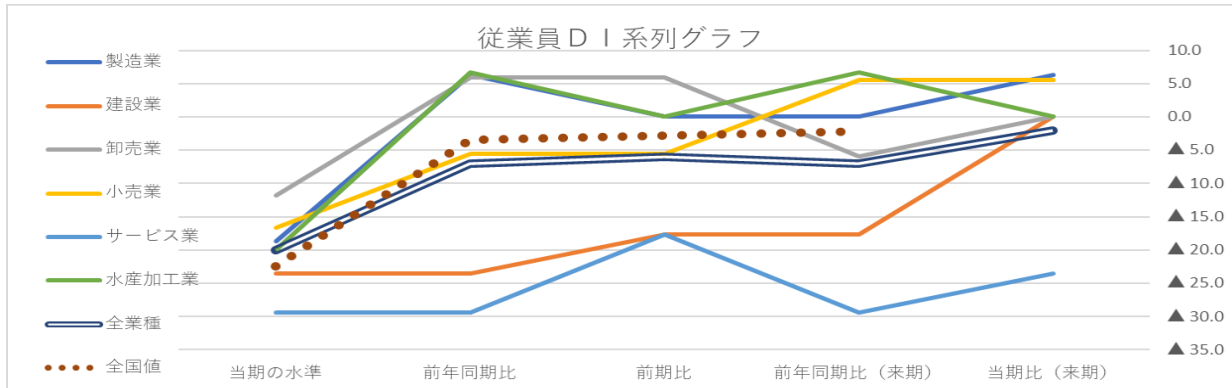


【前年同期比および前期比の特徴】

	前年同期比の特徴（1年前差）	前期比の特徴（3か月前差）
当期的水準	製造業 (DI 値▲12.5 : 昨年調査差-19.2) 卸売業 (DI 値▲17.6 : 昨年調査差+15.7) サービス業 (DI 値▲17.6 : 昨年調査差+22.4) 水産加工業 (DI 値 13.3 : 昨年調査差+20.0)	建設業 (DI 値▲11.8 : 前期差-11.8) サービス業 (DI 値▲17.6 : 前期差+19.9)
前年同期比	建設業 (DI 値▲23.5 : 昨年調査差-11.7) 卸売業 (DI 値 11.8 : 昨年調査差+34.0) サービス業 (DI 値▲11.8 : 昨年調査差+14.9) 水産加工業 (DI 値 0.0 : 昨年調査差+13.3)	製造業 (DI 値▲6.3 : 前期差+25.0) 建設業 (DI 値▲23.5 : 前期差-17.9) サービス業 (DI 値▲11.8 : 前期差+32.0)
次期見通し	建設業 (DI 値▲41.2 : 昨年調査差-29.4) 卸売業 (DI 値 5.9 : 昨年調査差+11.5) サービス業 (DI 値▲17.6 : 昨年調査差+22.4)	製造業 (DI 値 0.0 : 前期差+18.8) 建設業 (DI 値▲41.2 : 前期差-19.0) 小売業 (DI 値▲44.4 : 前期差-28.6) サービス業 (DI 値▲17.6 : 前期差+26.2) 水産加工業 (DI 値▲13.3 : 前期差-13.3)

## ⑤ 従業員DI

	当期結果												次期見通し							
	令和5年7月～9月期												令和5年10月～12月期							
	当期の水準				前年同期比				前期比				前年同期比				当期比			
	過剰	不足	DI	前回値(前同値)	増加	減少	DI	前回値(前同値)	増加	減少	DI	前回値(前同値)	増加	減少	DI	前回値(前同値)	増加	減少	DI	前回値(前同値)
製造業	0.0%	18.8%	▲18.8	▲25.0 (6.3)	6.3%	0.0%	6.3	▲25.0 (31.3)	6.3%	6.3%	0.0	▲25.0 (25)	6.3%	6.3%	0.0	▲25.0 (25)	6.3%	0.0%	6.3	▲25.0 (31.3)
建設業	5.9%	29.4%	▲23.5	▲11.1 (-12.4)	0.0%	23.5%	▲23.5	▲11.1 (-12.4)	0.0%	17.6%	▲17.6	▲5.6 (-12.1)	0.0%	17.6%	▲17.6	▲16.7 (-1)	0.0%	0.0%	0.0	▲11.1 (-11.1)
卸売業	5.9%	17.6%	▲11.8	▲16.7 (4.9)	11.8%	5.9%	5.9	5.6 (0.3)	11.8%	5.9%	5.9	0.0 (5.9)	5.9%	11.8%	▲5.9	▲5.6 (-0.3)	5.9%	5.9%	0.0	0.0 (0)
小売業	0.0%	16.7%	▲16.7	▲53 (-11.4)	5.6%	11.1%	▲5.6	▲5.3 (-0.3)	0.0%	5.6%	▲5.6	▲10.5 (-10.8)	11.1%	5.6%	5.6	▲10.5 (16.1)	11.1%	5.6%	5.6	▲5.3 (10.8)
サービス業	0.0%	29.4%	▲29.4	▲43.8 (14.3)	0.0%	29.4%	▲29.4	▲31.3 (1.8)	5.9%	23.5%	▲17.6	▲25.0 (7.4)	0.0%	29.4%	▲29.4	▲31.3 (1.8)	0.0%	23.5%	▲23.5	▲25.0 (1.5)
水産加工業	6.7%	26.7%	▲20.0	7.1 (-27.1)	20.0%	13.3%	6.7	23.6 (-21.9)	13.3%	13.3%	0.0	14.3 (-14.3)	20.0%	13.3%	6.7	23.6 (-21.9)	13.3%	13.3%	0.0	21.4 (-21.4)
全業種値	3.0%	23.0%	▲20.0	▲15.8 (-4.2)	7.0%	14.0%	▲7.0	▲6.9 (-0.1)	6.0%	12.0%	▲6.0	▲5.9 (-0.1)	7.0%	14.0%	▲7.0	▲10.9 (3.9)	6.0%	8.0%	▲2.0	▲7.9 (5.9)
全国値			▲22.5	▲21.9 (-0.6)			▲3.4	▲2.6 (-0.8)							▲2.2	▲1.2 (-1)				



※従業員DIはプラス値で過剰、マイナス値で不足を表す値を示す。

### 【当期結果】

○当期の水準（令和5年7月～9月期）

全業種DI値で、▲20.0（「過剰」3.0%－「不足」23.0%）と「不足」（前期差－4.2）を示した。	
特徴	<p>プラスを示した業種はなかった。</p> <p>製造業 (DI値▲18.8：前期差＋6.3)                  建設業 (DI値▲23.5：前期差－12.4)                  卸売業 (DI値▲11.8：前期差＋4.9)                  小売業 (DI値▲16.7：前期差＋11.4)                  サービス業 (DI値▲29.4：前期差＋14.3)                  水産加工業 (DI値▲20.0：前期差＋7.1)</p>

○前年同期比（令和4年7月～9月期）

全業種DI値で、▲7.0（「増加」7.0%－「減少」14.0%）と「減少」（前期差－0.1）を示した。	
特徴	<p>製造業 (DI値6.3：前期差＋31.3)                  卸売業 (DI値5.9：前期差＋0.3)                  水産加工業 (DI値6.7：前期差＋21.9)</p> <p>建設業 (DI値▲23.5：前期差－12.4)                  サービス業 (DI値▲29.4：前期差＋1.8)</p>

○前期比（令和5年4月～6月期）

全業種DI値で、▲6.0（「増加」6.0%－「減少」12.0%）と「減少」（前期差－0.1）を示した。	
特徴	<p>卸売業 (DI値5.9：前期差＋5.9)</p> <p>建設業 (DI値▲17.6：前期差－12.1)                  サービス業 (DI値▲17.6：前期差＋7.4)</p>

### 【次期見通し】

○前年同期比（令和4年10月～12月期）

全業種DI値で、▲7.0（「増加」7.0%－「減少」14.0%）と「減少」（前期差＋3.9）を示した。	
特徴	<p>卸売業 (DI値5.9：前期差＋16.1)                  水産加工業 (DI値6.7：前期差－21.9)</p> <p>建設業 (DI値▲17.6：前期差－1.0)                  サービス業 (DI値▲29.4：前期差＋1.8)</p>

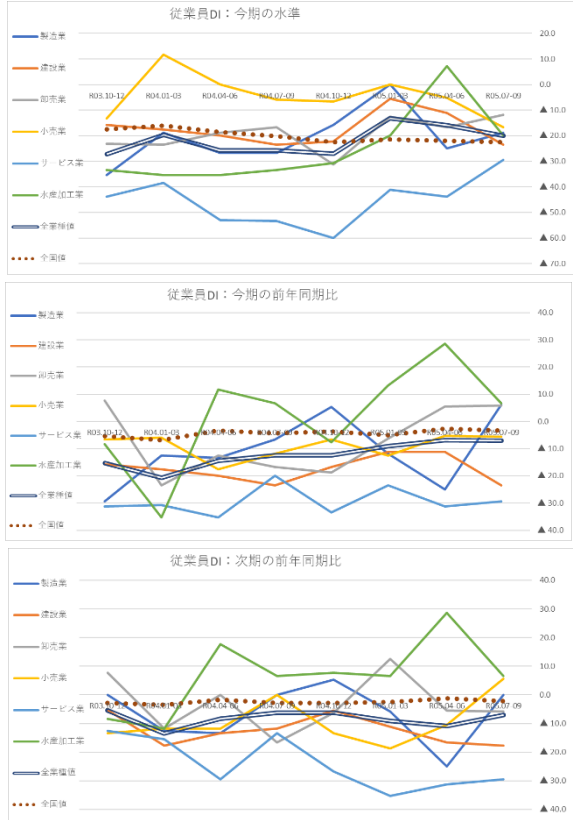
○当期比（令和5年7月～9月期）

全業種DI値で、▲2.0（「増加」6.0%－「減少」8.0%）と「減少」（前期差＋5.9）を示した。	
特徴	<p>製造業 (DI値6.3：前期差＋31.3)                  小売業 (DI値5.6：前期差＋10.8)</p> <p>サービス業 (DI値▲23.5：前期差＋1.5)</p>



～過去2年間のデータ～

当期の結果		R03.10-12	R04.01-03	R04.04-06	R04.07-09	R04.10-12	R05.01-03	R05.04-06	R05.07-09	同期比	前期比	
当期の水準	製造業	▲35.3	▲18.8	▲26.7	▲26.7	▲15.8	0.0	▲25.0	▲18.8	7.9	6.2	
	建設業	▲15.8	▲17.6	▲20.0	▲23.5	▲22.2	▲5.6	▲11.1	▲23.5	0.0	-12.4	
	卸売業	▲23.1	▲23.5	▲18.8	▲16.7	▲31.3	▲12.5	▲16.7	▲11.8	4.9	4.9	
	小売業	▲13.3	11.8	0.0	▲5.9	▲6.7	0.0	▲5.3	▲16.7	-10.8	-11.4	
	サービス業	▲43.8	▲38.5	▲52.9	▲53.3	▲60.0	▲41.2	▲43.8	▲29.4	23.9	14.4	
	水産加工業	▲33.3	▲35.3	▲35.3	▲33.3	▲30.8	▲20.0	7.1	▲20.0	13.3	-27.1	
	全業種値	▲27.2	▲19.6	▲25.9	▲25.8	▲27.1	▲13.1	▲15.8	▲20.0	5.8	-4.2	
	全国値	▲17.4	▲16.0	▲18.5	▲20.2	▲22.6	▲21.4	▲21.9	▲22.5			
	製造業	▲29.4	▲12.5	▲13.3	▲6.7	5.3	▲11.8	▲25.0	6.3	13.0	31.3	
	建設業	▲15.8	▲17.6	▲20.0	▲23.5	▲16.7	▲11.1	▲11.1	▲23.5	0.0	-12.4	
前年同期比	卸売業	7.7	▲23.5	▲12.5	▲16.7	▲18.8	▲6.3	5.6	5.9	22.6	0.3	
	小売業	▲6.7	▲5.9	▲17.6	▲11.8	▲6.7	▲12.5	▲5.3	▲5.6	6.2	-0.3	
	サービス業	▲31.3	▲30.8	▲35.3	▲20.0	▲33.3	▲23.5	▲31.3	▲29.4	-9.4	1.9	
	水産加工業	▲8.3	▲35.3	11.8	6.7	▲7.7	13.3	28.6	6.7	0.0	-21.9	
	全業種値	▲15.2	▲20.6	▲14.4	▲12.4	▲12.5	▲9.1	▲6.9	▲7.0	5.4	-0.1	
	全国値	▲5.3	▲6.9	▲3.3	▲4.3	▲3.7	▲5.1	▲2.6	▲3.4			
	製造業	▲11.8	▲6.3	▲13.3	0.0	5.3	▲5.9	▲25.0	0.0			
	建設業	▲5.3	▲11.8	▲13.3	0.0	▲11.1	▲16.7	▲5.6	▲17.6			
	卸売業	0.0	▲23.5	▲6.3	▲11.1	▲31.3	▲6.3	0.0	5.9			
	小売業	0.0	▲11.8	▲17.6	▲11.8	▲13.3	▲12.5	5.3	▲5.6			
前期比	サービス業	▲31.3	▲38.5	▲29.4	▲20.0	▲26.7	▲35.3	▲25.0	▲17.6			
	水産加工業	0.0	▲29.4	11.8	0.0	▲7.7	▲6.7	14.3	0.0			
	全業種値	▲8.7	▲19.6	▲11.3	▲7.2	▲13.5	▲14.1	▲5.9	▲6.0			
	全国値	▲4.1	▲5.2	▲2.5	▲3.6	▲3.3	▲3.8	▲1.9	▲2.8			
	次期見通し											
	前年同期比	製造業	0.0	▲12.5	▲13.3	0.0	5.3	▲5.9	▲25.0	0.0	0.0	25.0
		建設業	▲5.3	▲17.6	▲13.3	▲11.8	▲5.6	▲11.1	▲16.7	▲17.6	-5.8	-0.9
		卸売業	7.7	▲11.8	0.0	▲16.7	▲6.3	12.5	▲5.6	▲5.9	10.8	-0.3
		小売業	▲13.3	▲11.8	▲11.8	0.0	▲13.3	▲18.8	▲10.5	5.6	5.6	16.1
		サービス業	▲12.5	▲15.4	▲29.4	▲13.3	▲26.7	▲35.3	▲31.3	▲29.4	-16.1	1.9
水産加工業		▲8.3	▲11.8	17.6	6.7	7.7	6.7	28.6	6.7	0.0	-21.9	
全業種値		▲5.4	▲13.4	▲8.2	▲6.2	▲6.3	▲9.1	▲10.9	▲7.0	-0.8	3.9	
全国値		▲2.8	▲3.5	▲1.7	▲2.8	▲2.9	▲2.5	▲1.2	▲2.2			
製造業		0.0	▲12.5	0.0	0.0	0.0	▲11.8	▲25.0	6.3			
建設業		▲5.3	▲5.9	▲6.7	▲5.9	▲5.6	▲16.7	▲11.1	0.0			
当期比	卸売業	0.0	▲11.8	0.0	▲16.7	▲12.5	25.0	0.0	0.0			
	小売業	▲20.0	▲5.9	▲11.8	0.0	▲6.7	0.0	▲5.3	5.6			
	サービス業	▲12.5	▲15.4	▲17.6	▲13.3	▲26.7	▲23.5	▲25.0	▲23.5			
	水産加工業	8.3	0.0	0.0	0.0	▲7.7	▲6.7	21.4	0.0			
	全業種値	▲5.4	▲8.2	▲6.2	▲6.2	▲9.4	▲6.1	▲7.9	▲2.0			
	全国値											



【前年同期比および前期比の特徴】

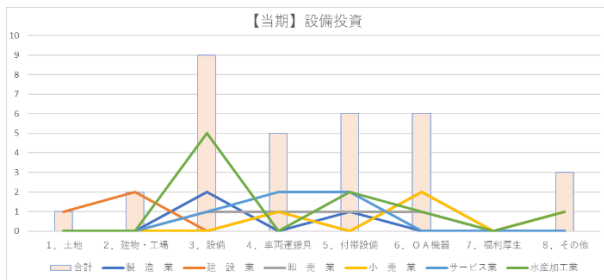
	前年同期比の特徴（1年前差）	前期比の特徴（3か月前差）
当期の水準	小売業 (DI 値▲16.7 : 昨年調査差-10.8) サービス業 (DI 値▲29.4 : 昨年調査差+23.9) 水産加工業 (DI 値▲20.0 : 昨年調査差+13.3)	建設業 (DI 値▲23.5 : 前期差-12.4) 小売業 (DI 値▲16.7 : 前期差-11.4) サービス業 (DI 値▲29.4 : 前期差+14.4) 水産加工業 (DI 値▲20.0 : 前期差-27.1)
前年同期比	製造業 (DI 値 6.3 : 昨年調査差+13.0) 卸売業 (DI 値 5.9 : 昨年調査差+22.6)	製造業 (DI 値 6.3 : 前期差+31.3) 建設業 (DI 値▲23.5 : 前期差-12.4) 水産加工業 (DI 値 6.7 : 前期差-21.9)
次期見通し	卸売業 (DI 値▲5.9 : 昨年調査差+10.8) 小売業 (DI 値 5.6 : 昨年調査差+5.6) サービス業 (DI 値▲29.4 : 昨年調査差-16.1)	製造業 (DI 値 0.0 : 前期差+25.0) 小売業 (DI 値 5.6 : 前期差+16.1) 水産加工業 (DI 値 6.7 : 前期差-21.9)

## 問2 当期及び次期の設備投資について

各項目の当期（令和5年7月～9月期）及び次期（令和5年10月～12月期）の設備投資に関する実施状況及び投資予定について（重複回答可）

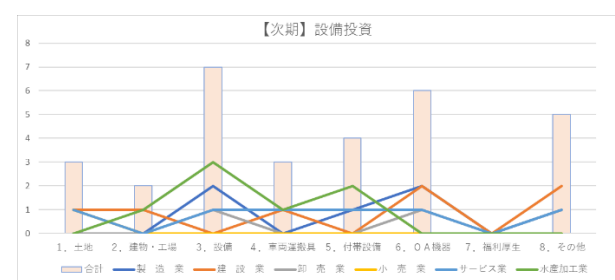
### ① 当期の設備投資について

業種	事業所数	実施企業	当期実績								実施していない企業	
			1. 土地	2. 建物・工場	3. 生産設備	4. 車両運搬具	5. 付帯設備	6. O.A機器	7. 福利厚生設備	8. その他(その他)		
1 製造業	16	件数 割合	3 18.8%	0 0.0%	0 0.0%	66.7%	0.0%	33.3%	0.0%	0.0%	0.0%	13 81.3%
2 建設業	17	件数 割合	4 23.5%	1 5.9%	2 11.8%	0 0.0%	1 5.9%	0 0.0%	2 11.8%	0 0.0%	1 5.9%	13 76.5%
3 卸売業	17	件数 割合	4 23.5%	0 0.0%	0 0.0%	25.0%	25.0%	25.0%	25.0%	0.0%	0.0%	13 76.5%
4 小売業	18	件数 割合	2 11.1%	0 0.0%	0 0.0%	50.0%	0.0%	100.0%	0.0%	50.0%	0.0%	16 88.9%
5 サービス業	17	件数 割合	5 29.4%	0 0.0%	0 0.0%	20.0%	40.0%	0.0%	0.0%	0.0%	0.0%	12 70.6%
6 水産加工業	15	件数 割合	7 46.7%	0 0.0%	0 0.0%	71.4%	0.0%	28.6%	14.3%	0.0%	14.3%	8 53.3%
合計	100	件数 割合	25 25.0%	1 4.0%	2 8.0%	9 36.0%	20 20.0%	6 24.0%	6 24.0%	0 0.0%	3 12.0%	75 75.0%



### ② 次期の設備投資計画について

業種	事業所数	計画企業	次期計画								計画していない企業	
			1. 土地	2. 建物・工場	3. 生産設備	4. 車両運搬具	5. 付帯設備	6. O.A機器	7. 福利厚生設備	8. その他(その他)		
1 製造業	16	件数 割合	5 31.3%	0 0.0%	0 0.0%	2 40.0%	0 0.0%	20.0%	2 40.0%	0 0.0%	1 20.0%	11 68.8%
2 建設業	17	件数 割合	3 17.6%	1 5.9%	1 5.9%	0 0.0%	1 5.9%	0 0.0%	2 11.8%	0 0.0%	2 11.8%	14 82.4%
3 卸売業	17	件数 割合	2 11.8%	0 0.0%	0 0.0%	1 5.0%	0 0.0%	0 0.0%	1 5.0%	0 0.0%	1 5.0%	15 88.2%
4 小売業	18	件数 割合	2 11.1%	1 5.0%	0 0.0%	0 0.0%	0 0.0%	0 0.0%	0 0.0%	0 0.0%	0 0.0%	16 88.9%
5 サービス業	17	件数 割合	3 17.6%	1 5.9%	0 0.0%	1 33.3%	1 33.3%	1 33.3%	1 33.3%	0 0.0%	1 33.3%	14 82.4%
6 水産加工業	15	件数 割合	6 40.0%	0 0.0%	1 16.7%	3 50.0%	1 16.7%	2 33.3%	0 0.0%	0 0.0%	0 0.0%	9 60.0%
合計	100	件数 割合	21 21.0%	3 14.3%	2 9.5%	7 33.3%	3 14.3%	4 19.0%	6 28.6%	0 0.0%	5 23.8%	79 79.0%



※卸売業における倉庫への投資は「生産設備」の欄に含まれる。

#### 【当期実績】

- ・ 当期の設備投資について、100事業所のうち25件の事業所（25.0%）が設備投資を行い、（※前回調査で「投資計画を予定している」との回答は101事業所中11社で、全体の10.9%であった）特に水産加工業では、7社が投資を行っており、うち5社が「生産設備」に投資を行った。
- ・ 投資実施内容としては、「生産設備」が25件中9件（36.0%）、「付帯装置」「O.A機器」がそれぞれ6件（24.0%）と高い割合となった。
- ・ 特に投資の割合が少ない業種としては、小売業が2件となっている。

※その他の記述としては「パソコン」「タブレット」「CAD」等の設備投資の回答があった。

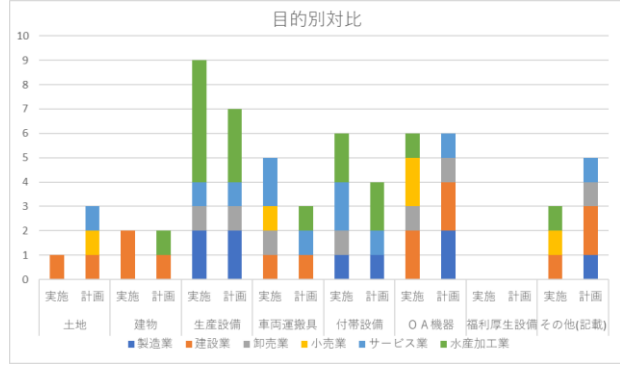
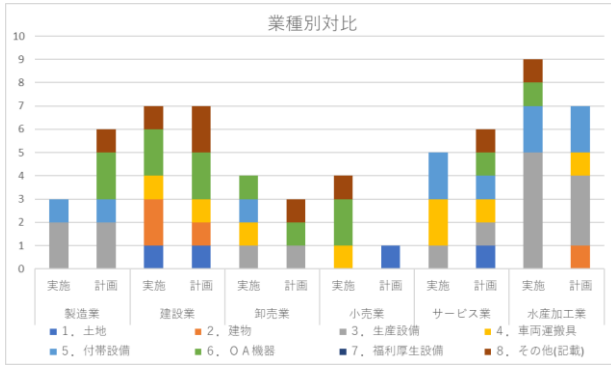
#### 【次期計画】

- ・ 次期の設備投資を計画している事業所は100事業所のうち21件（21.0%）で、（※前回調査で「投資計画を計画している」との回答は101事業所中14社で、全体の13.9%であった）特に多いのは水産加工業の6社となっている。
- ・ 投資計画の内容としては、「生産設備」が21件中7件（33.3%）、「O.A機器」が6件（28.6%）と高い割合となった。
- ・ 特に投資の割合が少ない業種としては、卸売業、小売業がともに2件となっている。

※その他記述としては「パソコン」「ソフト」「事務器」「サーバー導入」等の設備投資の回答があった。



### ③ 当期の投資及び次期投資計画の対比について

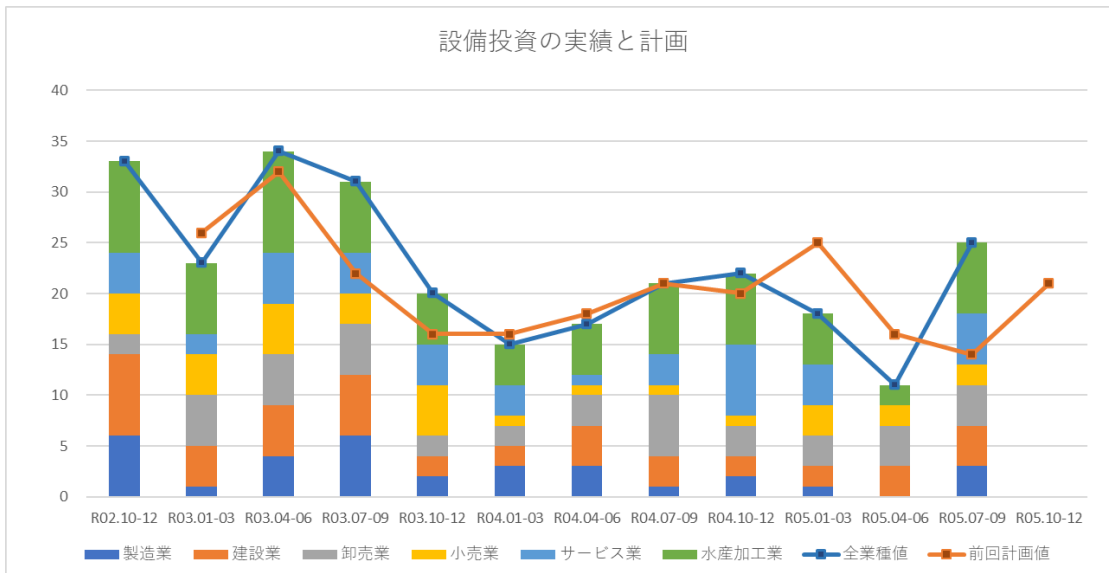


- ・投資実績と計画の対比を業種別に見ると、製造業、サービス業では当期より次期の計画が増加しており、卸売業、小売業、水産加工業では当期より次期の計画が減少している。
- ・合計件数では、水産加工業が実施 9 件、計画 7 件、建設業が実施 7 件、計画 7 件と多く、当期は「生産設備」「その他※」に多く投資が行われている。次いでサービス業が続き、実施 5 件、計画 6 件となっている。

- ・投資実績と計画の対比を目的別に見ると、「土地」「その他※」は当期より次期の計画が増加しているが、「生産設備」「車両運搬具」「付帯設備」では当期より次期の計画が減少している。「福利厚生設備」は回答が無かった。
- ・合計数では、「生産設備」が実施 9 件、計画 7 件と最も多く、「O A 機器」が実施 6 件、計画 6 件、「付帯設備」が実施 6 件、計画 4 件と続いた。

※「その他」の多くはP C 関連（前ページ参照）

### ○過去の調査データ



### 問3 経営上の問題点について

#### 全業種

業種ごとの特性に応じた回答項目を設けて調査しているため、下図の通り大項目にまとめ整理を行った。

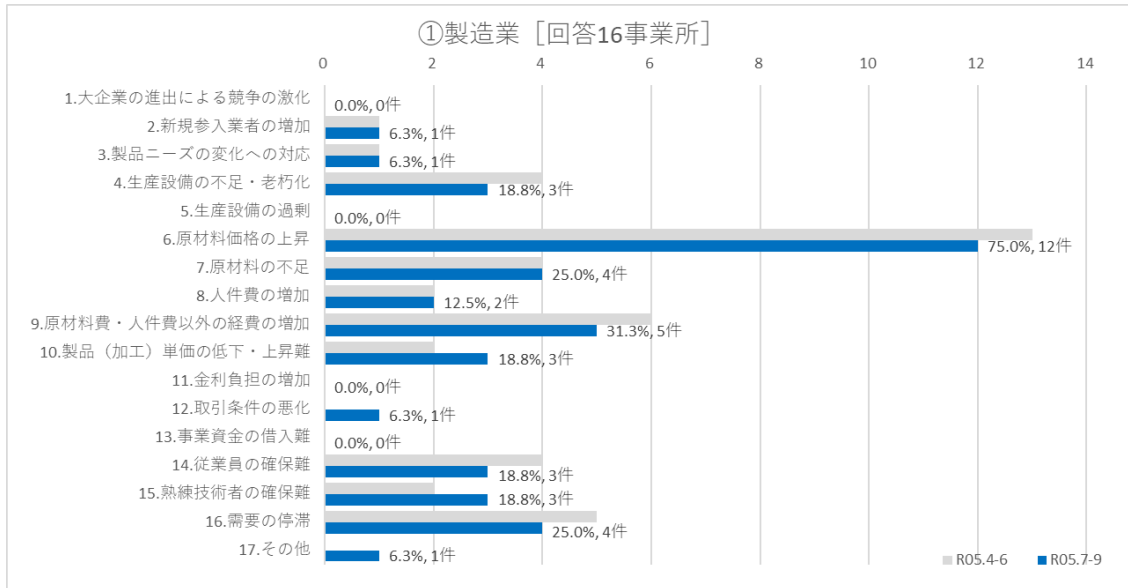
(重複回答可)

問3 経営上の問題点	1 製造業 16事業所			2 建設業 17事業所			3 卸売業 17事業所			4 小売業 18事業所			5 サービス業 17事業所			6 水産加工業 15事業所			100 事業所	
	業種別項目	件数	割合	業種別項目	件数	割合	業種別項目	件数	割合	業種別項目	件数	割合	業種別項目	件数	割合	業種別項目	件数	割合	合計件数	回答事業所に占める回答割合
1. 大企業の進出による競争の激化	1. 大企業の進出による競争の激化	0	—	1. 大企業の進出による競争の激化	0	—	1. 大企業の進出による競争の激化	3	—	1. 大型店・中型店の進出による競争の激化	2	—	1. 大企業の進出による競争の激化	1	—	1. 大企業の進出による競争の激化	0	—	—	—
	—	—	—	—	—	—	2. メーカーの進出による競争激化	0	—	2. 同業店の進出	2	—	—	—	—	—	—	—	—	—
	—	—	—	—	—	—	3. 小売業の進出による競争激化	1	—	—	—	—	—	—	—	—	—	—	—	—
【小計】		0	0.0%		0	0.0%		4	8.9%		4	8.0%		1	2.1%		0	0.0%	9	3.3%
2. 新規参入業者の増加	2. 新規参入業者の増加	1	—	2. 新規参入業者の増加	0	—	4. 新規参入業者の増加	1	—	3. 購買力の地域への流出	6	—	2. 新規参入業者の増加	1	—	2. 新規参入業者の増加	0	—	—	—
	—	—	—	—	—	—	—	—	—	—	—	—	—	—	—	—	—	—	—	
	【小計】		1	2.3%		0	0.0%		1	2.2%		6	12.0%		1	2.1%		0	0.0%	9
3. 製品ニーズの変化への対応	3. 製品ニーズの変化への対応	1	—	—	—	—	—	—	—	4. 消費者ニーズの変化への対応	6	—	3. 利用者ニーズの変化への対応	3	—	3. 製品ニーズの変化への対応	0	—	—	—
	—	—	—	—	—	—	—	—	—	—	—	—	—	—	—	—	—	—	—	
	【小計】		1	2.3%		—	—	—	—	—	6	12.0%		3	6.4%		0	0.0%	10	3.6%
4. 生産設備の不足・老朽化	4. 生産設備の不足・老朽化	3	—	—	—	—	5. 店舗・倉庫の狭さ・老朽化	2	—	5. 店舗の狭さ・老朽化	1	—	4. 店舗の狭さ・老朽化	3	—	4. 生産設備の不足・老朽化	0	—	—	—
	—	—	—	—	—	—	—	—	—	—	—	—	—	—	—	—	—	—	—	
	【小計】		3	7.0%		—	—	2	4.4%		1	2.0%		3	6.4%		0	0.0%	9	3.3%
5. 生産設備の過剰	5. 生産設備の過剰	0	—	—	—	—	6. 商品在庫の過剰	1	—	7. 商品在庫の過剰	1	—	—	—	—	5. 生産設備の過剰	0	—	—	—
	—	—	—	—	—	—	—	—	—	—	—	—	—	—	—	—	—	—	—	
	【小計】		0	0.0%		—	—	1	2.2%		1	2.0%		—	—		0	0.0%	2	0.7%
6. 原材料価格の上昇	6. 原材料価格の上昇	12	—	3. 資材・材料価格の上昇	11	—	—	—	—	—	—	—	—	—	6. 原材料価格の上昇	10	—	—	—	—
	—	—	—	—	—	—	—	—	—	—	—	—	—	—	—	—	—	—	—	
	【小計】		12	27.9%		11	22.4%		—		—	—		—	—		10	23.8%	33	12.0%
7. 原材料の不足	7. 原材料の不足	4	—	4. 資材・材料の入手難	0	—	—	—	—	—	—	—	—	—	7. 原材料の不足	6	—	—	—	—
	—	—	—	—	—	—	—	—	—	—	—	—	—	—	—	—	—	—	—	
	【小計】		4	9.3%		0	0.0%		—		—	—		—	—		6	14.3%	10	3.6%
8. 人件費の増加	8. 人件費の増加	2	—	5. 人件費の増加	2	—	7. 人件費の増加	5	—	8. 人件費の増加	5	—	5. 人件費の増加	6	—	8. 人件費の増加	9	—	—	—
	—	—	—	—	—	—	—	—	—	—	—	—	—	—	—	—	—	—	—	
	【小計】		2	4.7%		2	4.1%		5	11.1%		5	10.0%		6	12.8%		9	21.4%	29
9. 原材料費・人件費以外の経費の増加	9. 原材料費・人件費以外の経費の増加	5	—	6. 材料費・人件費以外の経費の増加	2	—	8. 人件費以外の経費の増加	12	—	9. 人件費以外の経費の増加	4	—	6. 人件費以外の経費の増加	7	—	9. 原材料費・人件費以外の経費の増加	7	—	—	—
	—	—	—	—	—	—	—	—	—	—	—	—	—	—	—	—	—	—	—	
	【小計】		5	11.6%		2	4.1%		12	26.7%		4	8.0%		7	14.9%		7	16.7%	37
10. 製品（加工）単価の低下・上昇難	10. 製品（加工）単価の低下・上昇難	3	—	7. 請負単価の低下・上昇難	4	—	9. 販売単価の低下・上昇難	1	—	10. 販売単価の低下・上昇難	2	—	7. 利用料金の低下・上昇難	3	—	10. 製品（加工）単価の低下・上昇難	0	—	—	—
	—	—	—	—	—	—	—	—	—	—	—	—	—	—	—	—	—	—	—	
	【小計】		3	7.0%		4	8.2%		1	2.2%		2	4.0%		3	6.4%		0	0.0%	13
11. 材料等仕入単価の上昇	—	—	—	8. 下請単価の上昇	0	—	10. 仕入単価の上昇	10	—	11. 仕入単価の上昇	10	—	8. 材料等仕入単価の上昇	9	—	—	—	—	—	—
	—	—	—	—	—	—	—	—	—	—	—	—	—	—	—	—	—	—	—	
	【小計】		—	—	0	0.0%		10	22.2%		10	20.0%		9	19.1%		—	—	29	10.5%
12. 金利負担の増加	11. 金利負担の増加	0	—	9. 金利負担の増加	0	—	11. 金利負担の増加	1	—	12. 金利負担の増加	1	—	9. 金利負担の増加	1	—	11. 金利負担の増加	1	—	—	—
	—	—	—	—	—	—	—	—	—	—	—	—	—	—	—	—	—	—	—	
	【小計】		0	0.0%		0	0.0%		1	2.2%		1	2.0%		1	2.1%		1	2.4%	4
13. 取引条件の悪化	12. 取引条件の悪化	1	—	10. 取引条件の悪化	0	—	12. 代金回収の悪化	0	—	13. 代金回収の悪化	2	—	—	—	—	12. 取引条件の悪化	0	—	—	—
	—	—	—	—	—	—	—	—	—	—	—	—	—	—	—	—	—	—	—	
	【小計】		1	2.3%		0	0.0%		0	0.0%		2	4.0%		—	—		0	0.0%	3
14. 事業資金の借入難	13. 事業資金の借入難	0	—	11. 事業資金の借入難	0	—	13. 事業資金の借入難	0	—	14. 事業資金の借入難	1	—	10. 事業資金の借入難	1	—	13. 事業資金の借入難	0	—	—	—
	—	—	—	—	—	—	—	—	—	—	—	—	—	—	—	—	—	—	—	
	【小計】		0	0.0%		0	0.0%		0	0.0%		1	2.0%		1	2.1%		0	0.0%	2
15. 従業員の確保難	14. 従業員の確保難	3	—	12. 従業員の確保難	1	—	14. 従業員の確保	4	—	15. 従業員の確保難	0	—	11. 従業員の確保難	7	—	14. 従業員の確保難	4	—	—	—
	—	—	—	—	—	—	—	—	—	—	—	—	—	—	—	—	—	—	—	
	【小計】		3	7.0%		1	2.0%		4	8.9%		0	0.0%		7	14.9%		4	9.5%	19
16. 熟練技術者の確保難	15. 熟練技術者の確保難	3	—	13. 熟練技術者の確保難	3	—	—	—	—	—	—	12. 熟練従業員の確保難	2	—	15. 熟練技術者の確保難	3	—	—	—	
	—	—	—	14. 下請業者の確保難	1	—	—	—	—	—	—	—	—	—	—	—	—	—	—	
	【小計】		3	7.0%		4	8.2%		—	—	—	—	—	—	—	—	—	—	—	12
17. 需要の停滞	16. 需要の停滞	4	—	15. 官公需の停滞	11	—	15. 需要の停滞	4	—	16. 需要の停滞	6	—	13. 需要の停滞	3	—	16. 需要の停滞	2	—	—	—
	—	—	—	16. 民間需要の停滞	13	—	—	—	—	—	—	—	—	—	—	—	—	—	—	
	【小計】		4	9.3%		24	49.0%		4	8.9%		6	12.0%		3	6.4%		2	4.8%	43
18. その他	その他	1	—	その他	1	—	その他	0	—	その他	1	—	その他	0	—	その他	0	—	—	—
	—	—	—	—	—	—	—	—	—	—	—	—	—	—	—	—	—	—	—	
	【小計】		1	2.3%		1	2.0%		0	0.0%		1	2.0%		0	0.0%		0	0.0%	3
【総合計】		43	100.0%		49	100.0%		45	100.0%		50	100.0%		47	100.0%		42	100.0%	276	100.0%

・各業種に応じた回答項目を設けているため、参考となるが、全体としての合計値の上位は「17. 需要の停滞」43件(15.6%)・「9. 原材料費・人件費以外の経費の増加」37件(13.4%)・「6. 原材料価格の上昇」33件(12.0%)・「8. 人件費の増加」「11. 材料等仕入単価の上昇」29件(10.5%)・「15. 従業員の確保難」19件(6.9%)・「10. 製品（加工）単価の低下・上昇難」13件(4.7%)・「16. 熟練技術者の確保難」12件(4.3%)であった。

なお、次頁、業種別での調査項目により経営上の問題の回答件数と、割合を棒グラフにより整理を行った。

# ① 製造業



・製造業における経営上の問題点は、「6. 原材料価格の上昇」が12件（75.0%）と突出して多く、「9. 原材料費・人件費以外の経費の増加」が5件（31.3%）、「7. 原材料の不足」「16. 需要の停滞」が4件（25.0%）、と続いた。

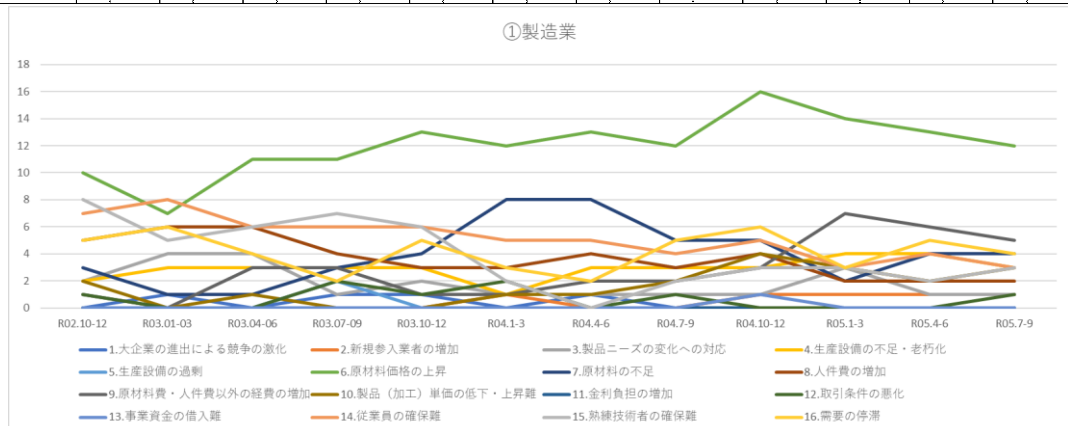
・前回調査時（令和5年4月～6月期）も「6. 原材料価格の上昇」「9. 原材料費・人件費以外の経費の増加」は高い値を示した。

・前回調査時に比べ件数が2以上『増加』した項目なし

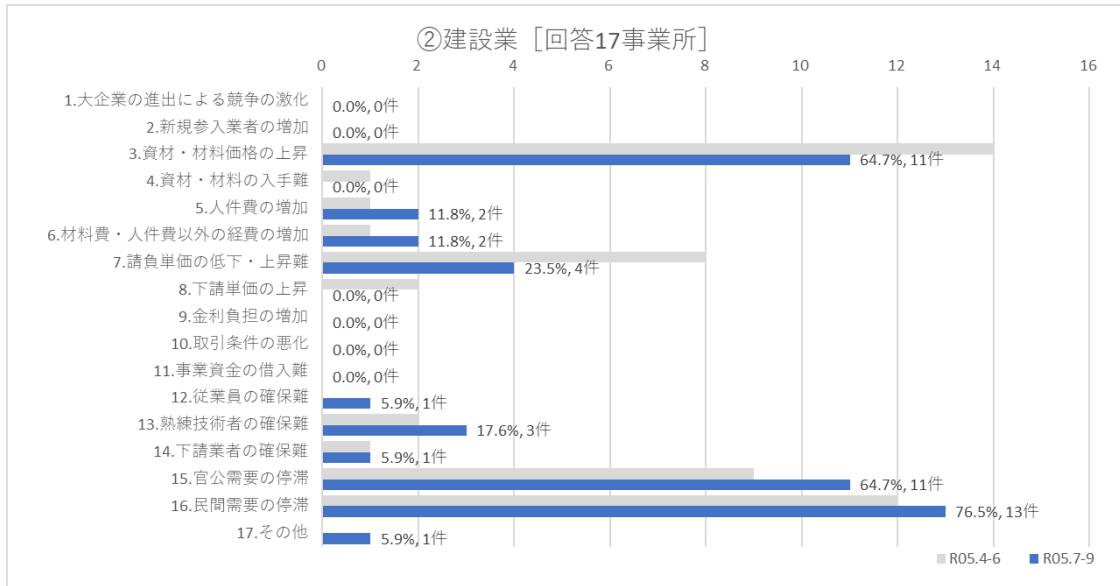
・前回調査時に比べ件数が2以上『減少』した項目なし

※その他回答は「魚がとれないことにより客先の設備の減少」

	R02.10-12	R03.01-03	R03.04-06	R03.07-09	R03.10-12	R04.1-3	R04.4-6	R04.7-9	R04.10-12	R05.1-3	R05.4-6	R05.7-9
1.大企業の進出による競争の激化	0	0	0	1	1	0	1	0	0	0	0	0
2.新規参入業者の増加	0	0	0	0	0	1	0	0	1	1	1	1
3.製品ニーズの変化への対応	2	4	4	2	1	2	1	1	1	5	3	1
4.生産設備の不足・老朽化	2	3	3	3	3	1	3	3	3	4	4	3
5.生産設備の過剰	0	0	0	0	2	0	0	0	0	0	0	0
6.原材料価格の上昇	10	7	11	11	13	12	13	12	16	14	13	12
7.原材料の不足	3	1	1	3	4	8	8	5	5	2	4	4
8.人件費の増加	5	6	6	4	3	3	4	3	4	2	2	2
9.原材料費・人件費以外の経費の増加	1	0	3	3	1	1	2	2	3	7	6	5
10.製品（加工）単価の低下・上昇難	2	0	1	0	0	1	1	2	4	3	2	3
11.金利負担の増加	0	0	0	0	0	0	0	0	0	0	0	0
12.取引条件の悪化	1	0	0	2	1	2	0	1	0	0	0	1
13.事業資金の借入難	0	0	0	0	0	0	0	0	0	1	0	0
14.従業員の確保難	7	8	6	6	6	5	5	4	5	3	4	3
15.熟練技術者の確保難	8	5	6	7	6	2	0	2	3	3	2	3
16.需要の停滞	5	6	4	2	5	3	2	5	6	3	5	4
17.その他	1	1	2	2	0	1	0	0	0	0	0	1



## ② 建設業



・建設業における経営上の問題点は、「16. 民間需要の停滞」が13件（76.5%）と最も多く、「3. 資材・材料価格の上昇」「15. 官公需要の停滞」がともに11件（64.7%）と続いた。

・前回調査時（令和5年4月～6月期）も「3. 資材・材料価格の上昇」「15. 官公需要の停滞」「16. 民間需要の停滞」は高い値を示した。

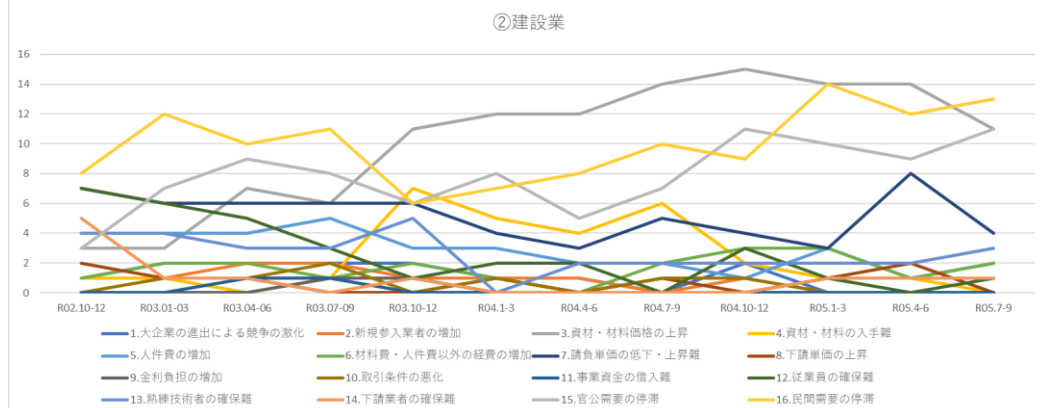
・「7. 請負単価の低下・上昇難」が－4と減少した。

・前回調査時に比べ件数が2以上『増加』した項目  
「15. 官公需要の停滞」 + 2

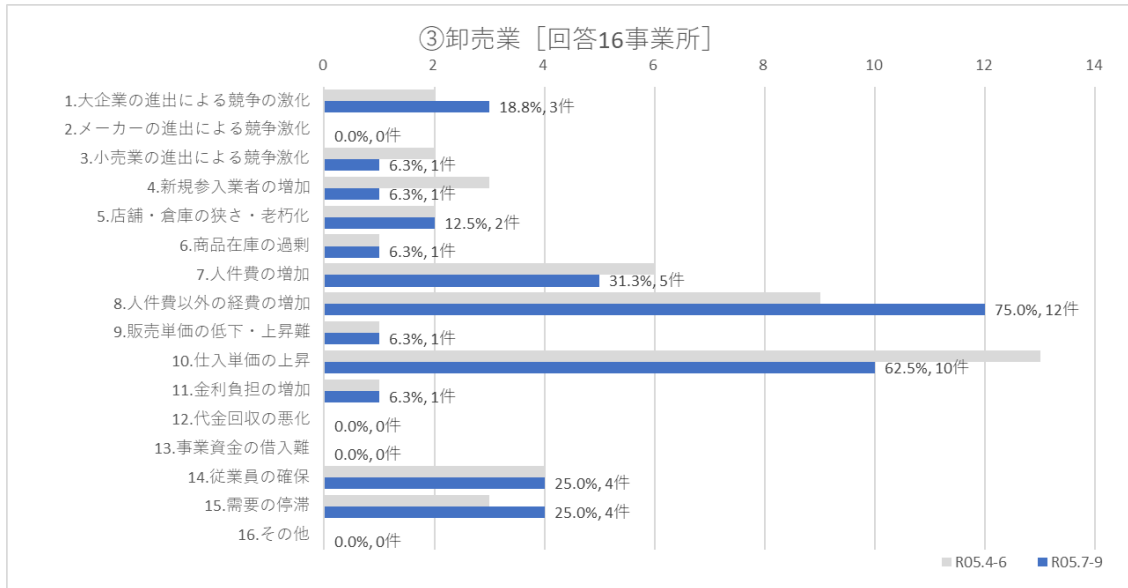
・前回調査時に比べ件数が2以上『減少』した項目  
「3. 資材・材料価格の上昇」 - 3  
「7. 請負単価の低下・上昇難」 - 4  
「8. 下請単価の上昇」 - 2

※その他回答は「・ 様々な法令改正により、そ対応に追われている」

	R02.10-12	R03.01-03	R03.04-06	R03.07-09	R03.10-12	R04.1-3	R04.4-6	R04.7-9	R04.10-12	R05.1-3	R05.4-6	R05.7-9
1.大企業の進出による競争の激化	1 6.3%	2 10.0%	2 10.0%	2 11.1%	2 10.5%	1 5.9%	1 7.1%	0 0.0%	2 11.1%	0 0.0%	0 0.0%	0 0.0%
2.新規参入業者の増加	1 6.3%	1 5.0%	2 10.0%	2 11.1%	5 3.3%	1 5.9%	1 7.1%	0 0.0%	5 6.6%	0 0.0%	0 0.0%	0 0.0%
3.資材・材料価格の上昇	3 18.8%	3 15.0%	7 35.0%	6 33.3%	11 57.9%	12 70.6%	12 85.7%	14 82.4%	15 83.3%	14 77.8%	14 77.8%	11 64.7%
4.資材・材料の入手難	1 6.3%	1 5.0%	0 0.0%	1 5.6%	7 36.8%	5 29.4%	4 28.6%	6 35.3%	2 11.1%	1 5.6%	1 5.6%	0 0.0%
5.人件費の増加	4 25.0%	4 20.0%	4 20.0%	5 27.8%	3 15.8%	3 17.6%	2 14.3%	2 11.8%	1 5.6%	3 16.7%	1 5.6%	2 11.8%
6.材料費・人件費以外の経費の増加	1 6.3%	2 10.0%	2 10.0%	1 5.6%	2 10.5%	1 5.9%	0 0.0%	2 11.8%	3 16.7%	3 16.7%	1 5.6%	2 11.8%
7.請負単価の低下・上昇難	7 43.8%	6 30.0%	6 30.0%	6 33.3%	6 31.6%	4 23.5%	3 21.4%	5 29.4%	4 22.2%	3 16.7%	8 44.4%	4 23.5%
8.下請単価の上昇	2 12.5%	1 5.0%	1 5.0%	0 0.0%	0 0.0%	1 5.9%	0 0.0%	1 5.9%	0 0.0%	1 5.6%	2 11.1%	0 0.0%
9.金利負担の増加	0 0.0%	0 0.0%	0 0.0%	1 5.6%	1 5.3%	0 0.0%	0 0.0%	0 0.0%	0 0.0%	0 0.0%	0 0.0%	0 0.0%
10.取引条件の悪化	0 0.0%	1 5.0%	1 5.0%	2 11.1%	0 0.0%	1 5.9%	0 0.0%	1 5.9%	1 5.6%	0 0.0%	0 0.0%	0 0.0%
11.事業資金の借入難	0 0.0%	0 0.0%	1 5.0%	1 5.6%	0 0.0%	0 0.0%	0 0.0%	0 0.0%	0 0.0%	0 0.0%	0 0.0%	0 0.0%
12.従業員の確保難	7 43.8%	6 30.0%	5 25.0%	3 16.7%	5 3.3%	2 11.8%	2 14.3%	0 0.0%	3 16.7%	1 5.6%	0 0.0%	1 5.9%
13.熟練技術者の確保難	4 25.0%	4 20.0%	3 15.0%	3 16.7%	5 26.3%	0 0.0%	2 14.3%	2 11.8%	2 11.1%	2 11.1%	2 11.1%	3 17.6%
14.下請業者の確保難	5 31.3%	1 5.0%	1 5.0%	0 0.0%	1 5.3%	0 0.0%	0 0.0%	0 0.0%	0 0.0%	1 5.6%	1 5.6%	1 5.9%
15.官公需要の停滞	3 18.8%	7 35.0%	9 45.0%	8 44.4%	6 31.6%	8 47.1%	5 35.7%	7 41.2%	11 61.1%	10 55.6%	9 50.0%	11 64.7%
16.民間需要の停滞	8 50.0%	12 60.0%	10 50.0%	11 61.1%	6 31.6%	7 41.2%	8 57.1%	10 58.8%	9 50.0%	14 77.8%	12 66.7%	13 76.5%
17.その他	0 0.0%	1 5.0%	0 0.0%	0 0.0%	0 0.0%	0 0.0%	0 0.0%	0 0.0%	0 0.0%	0 0.0%	0 0.0%	1 5.9%



### ③ 卸売業



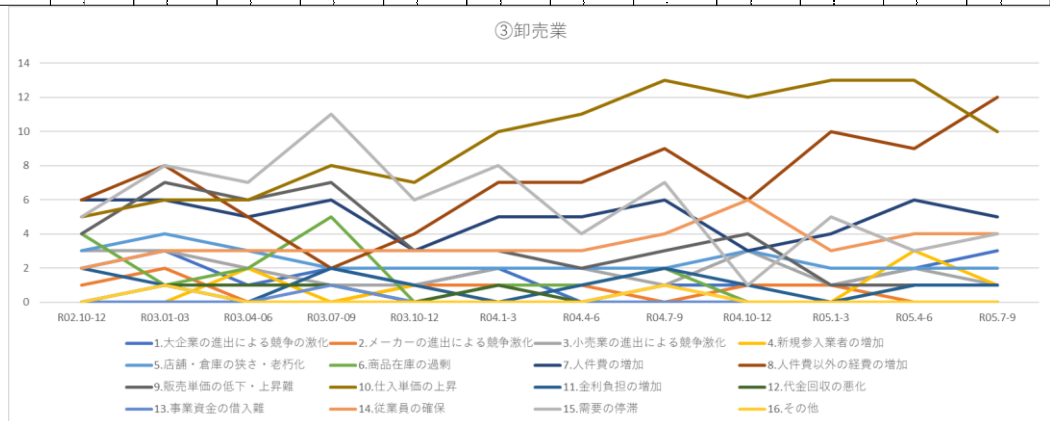
・卸売業における経営上の問題点は、「8. 人件費以外の経費の増加」が12件（75.0%）と最も多く、「10. 仕入単価の上昇」が10件（62.5%）、「7. 人件費の増加」が3件（31.3%）と続いた。

・前回調査時（令和5年4月～6月期）も「8. 人件費以外の経費の増加」「10. 仕入単価の上昇」は高い値を示した。また、順位が逆転した。

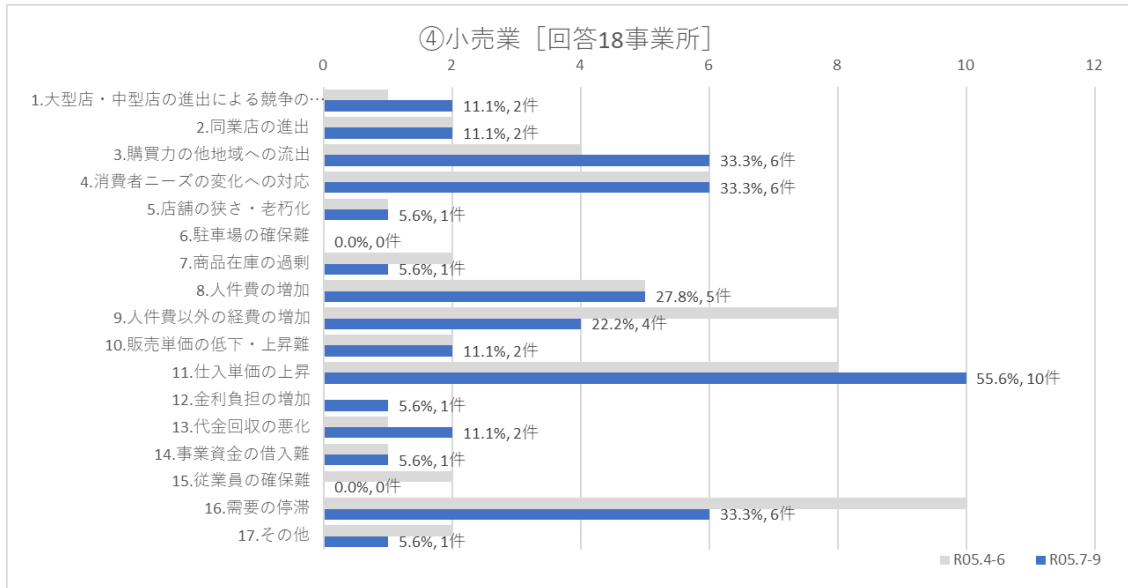
・「8. 人件費以外の経費の増加」が+3と増加、「10. 仕入単価の上昇」が-3と減少した。

前回調査時に比べ件数が2以上『増加』した項目	前回調査時に比べ件数が2以上『減少』した項目
「8. 人件費以外の経費の増加」 +3	「4. 新規参入業者の増加」 -2
	「10. 仕入単価の上昇」 -3

	R02.10-12	R03.01-03	R03.04-06	R03.07-09	R03.10-12	R04.1-3	R04.4-6	R04.7-9	R04.10-12	R05.1-3	R05.4-6	R05.7-9
1.大企業の進出による競争の激化	2 13.3%	3 15.0%	1 5.9%	2 11.1%	1 8.3%	2 12.5%	0 0.0%	1 5.6%	1 7.1%	1 6.7%	2 11.8%	3 18.8%
2.メーカーの進出による競争激化	1 6.7%	2 10.0%	0 0.0%	0 0.0%	1 8.3%	1 6.3%	1 6.7%	0 0.0%	1 7.1%	1 6.7%	0 0.0%	0 0.0%
3.小売業の進出による競争激化	3 20.0%	3 15.0%	2 11.8%	1 5.6%	1 8.3%	2 12.5%	2 13.3%	1 5.6%	3 21.4%	1 6.7%	2 11.8%	1 6.3%
4.新規参入業者の増加	0 0.0%	0 0.0%	2 11.8%	0 0.0%	1 8.3%	0 0.0%	0 0.0%	1 5.6%	0 0.0%	0 0.0%	3 17.6%	1 6.3%
5.店舗・倉庫の狭さ・老朽化	3 20.0%	4 20.0%	3 17.6%	2 11.1%	2 16.7%	2 12.5%	2 13.3%	2 11.1%	3 21.4%	2 13.3%	2 11.8%	2 12.5%
6.商品在庫の過剰	4 26.7%	1 5.0%	2 11.8%	5 27.8%	0 0.0%	1 6.3%	1 6.7%	2 11.1%	0 0.0%	0 0.0%	1 5.9%	1 6.3%
7.人件費の増加	6 40.0%	6 30.0%	5 29.4%	6 33.3%	3 25.0%	5 31.3%	5 33.3%	6 33.3%	3 21.4%	4 26.7%	6 35.3%	5 31.3%
8.人件費以外の経費の増加	6 40.0%	8 40.0%	5 29.4%	2 11.1%	4 33.3%	7 43.8%	7 46.7%	9 50.0%	6 42.9%	10 66.7%	9 52.9%	12 75.0%
9.販売単価の低下・上昇難	4 26.7%	7 35.0%	6 35.3%	7 38.9%	3 25.0%	3 18.8%	2 13.3%	3 16.7%	4 28.6%	1 6.7%	1 5.9%	1 6.3%
10.仕入単価の上昇	5 33.3%	6 30.0%	6 35.3%	8 44.4%	7 58.3%	10 62.5%	11 73.3%	13 72.2%	12 85.7%	13 86.7%	13 76.5%	10 62.5%
11.金利負担の増加	2 13.3%	1 5.0%	0 0.0%	2 11.1%	1 8.3%	0 0.0%	1 6.7%	2 11.1%	1 7.1%	0 0.0%	1 5.9%	1 6.3%
12.代金回収の悪化	0 0.0%	1 5.0%	1 5.9%	1 5.6%	0 0.0%	1 6.3%	0 0.0%	0 0.0%	0 0.0%	0 0.0%	0 0.0%	0 0.0%
13.事業資金の借入難	0 0.0%	0 0.0%	0 0.0%	1 5.6%	0 0.0%	0 0.0%	0 0.0%	0 0.0%	0 0.0%	0 0.0%	0 0.0%	0 0.0%
14.従業員の確保	2 13.3%	3 15.0%	3 17.6%	3 16.7%	3 25.0%	3 18.8%	3 20.0%	4 22.2%	6 42.9%	3 20.0%	4 23.5%	4 25.0%
15.需要の停滞	5 33.3%	8 40.0%	7 41.2%	11 61.1%	6 50.0%	8 50.0%	4 26.7%	7 38.9%	1 7.1%	5 33.3%	3 17.6%	4 25.0%
16.その他	0 0.0%	1 5.0%	0 0.0%	0 0.0%	0 0.0%	0 0.0%	0 0.0%	1 5.6%	0 0.0%	0 0.0%	0 0.0%	0 0.0%



#### ④ 小売業



・小売業における経営上の問題点は、「11.仕入単価の上昇」が10件（55.6%）と高く、「3.購買力の他地域への流出」「4.消費者ニーズの変化への対応」「16.需要の停滞」がともに6件（33.3%）と続いた。

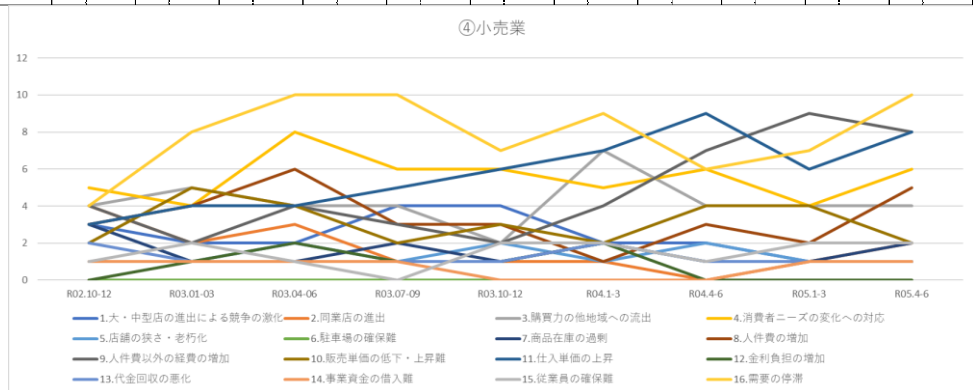
・前回調査時（令和5年4月～6月期）も「11.仕入単価の上昇」「16.需要の停滞」は高い値を示した。「9.人件費以外の経費の増加」「16.需要の停滞」はともに－4と減少した。

・前回調査時に比べ件数が2以上『増加』した項目  
 「3.購買力の他地域への流出」 +2  
 「11.仕入単価の上昇」 +2

・前回調査時に比べ件数が2以上『減少』した項目  
 「9.人件費以外の経費の増加」 -4  
 「15.従業員の確保難」 -2  
 「16.需要の停滞」 -4

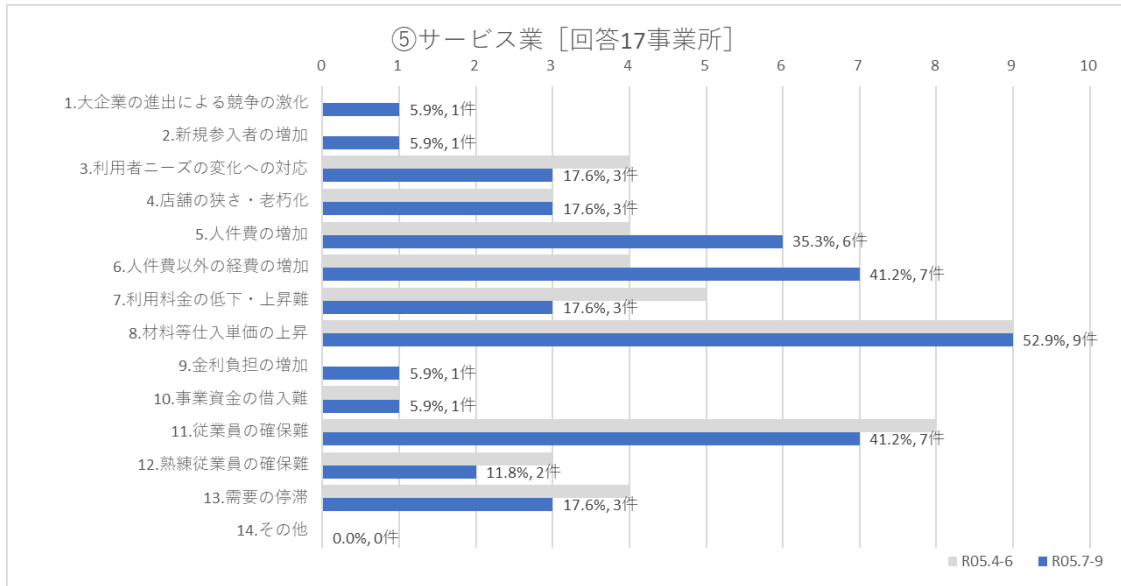
※その他回答は「客数減」

	R02.10-12	R03.01-03	R03.04-06	R03.07-09	R03.10-12	R04.1-3	R04.4-6	R04.7-9	R04.10-12	R05.1-3	R05.4-6
1.大型店・中型店の進出による競争の激化	3   17.6%	2   12.5%	2   10.5%	4   25.0%	4   26.7%	2   11.8%	2   11.8%	2   11.8%	0   0.0%	1   6.3%	1   5.3%
2.同業店の進出	4   23.5%	2   12.5%	3   15.8%	1   6.3%	1   6.7%	1   5.9%	0   0.0%	1   5.9%	1   7.1%	1   6.3%	2   10.5%
3.購買力の他地域への流出	4   23.5%	5   31.3%	4   21.1%	4   25.0%	2   13.3%	7   41.2%	4   23.5%	5   29.4%	2   14.3%	4   25.0%	4   21.1%
4.消費者ニーズの変化への対応	5   35.3%	4   25.0%	8   42.1%	6   37.5%	6   40.0%	5   29.4%	6   35.3%	4   23.5%	4   28.6%	4   25.0%	6   31.6%
5.店舗の狭さ・老朽化	3   17.6%	1   6.3%	2   10.5%	1   6.3%	2   13.3%	1   5.9%	2   11.8%	1   5.9%	1   7.1%	1   6.3%	1   5.3%
6.駐車場の確保難	0   0.0%	0   0.0%	0   0.0%	0   0.0%	0   0.0%	0   0.0%	0   0.0%	0   0.0%	0   0.0%	0   0.0%	0   0.0%
7.商品在庫の過剰	3   17.6%	1   6.3%	1   5.3%	2   12.5%	1   6.7%	2   11.8%	1   5.9%	1   5.9%	1   7.1%	1   6.3%	2   10.5%
8.人件費の増加	3   17.6%	4   25.0%	6   31.6%	3   18.8%	3   20.0%	1   5.9%	3   17.6%	3   17.6%	0   0.0%	2   12.5%	5   26.3%
9.人件費以外の経費の増加	4   23.5%	2   12.5%	4   21.1%	3   18.8%	2   13.3%	4   23.5%	7   41.2%	5   29.4%	7   50.0%	9   56.3%	8   42.1%
10.販売単価の低下・上昇難	2   11.8%	5   31.3%	4   21.1%	2   12.5%	3   20.0%	2   11.8%	4   23.5%	3   17.6%	4   28.6%	4   25.0%	2   10.5%
11.仕入単価の上昇	3   17.6%	4   25.0%	4   21.1%	5   31.3%	6   40.0%	7   41.2%	9   52.9%	7   41.2%	8   57.1%	6   37.5%	8   42.1%
12.金利負担の増加	0   0.0%	1   6.3%	2   10.5%	1   6.3%	1   6.7%	2   11.8%	0   0.0%	0   0.0%	0   0.0%	0   0.0%	0   0.0%
13.代金回収の悪化	2   11.8%	1   6.3%	1   5.3%	1   6.3%	1   6.7%	2   11.8%	1   5.9%	0   0.0%	1   7.1%	1   6.3%	1   5.3%
14.事業資金の借入難	1   5.9%	1   6.3%	1   5.3%	1   6.3%	0   0.0%	0   0.0%	0   0.0%	3   17.6%	0   0.0%	1   6.3%	1   5.3%
15.従業員の確保難	1   5.9%	2   12.5%	1   5.3%	0   0.0%	2   13.3%	2   11.8%	1   5.9%	0   0.0%	1   7.1%	2   12.5%	2   10.5%
16.需要の停滞	4   23.5%	8   50.0%	10   52.6%	10   62.5%	7   46.7%	9   52.9%	6   35.3%	10   58.8%	7   50.0%	7   43.8%	10   52.6%
17.その他	2   11.8%	1   6.3%	0   0.0%	1   6.3%	0   0.0%	0   0.0%	0   0.0%	0   0.0%	0   0.0%	0   0.0%	2   10.5%





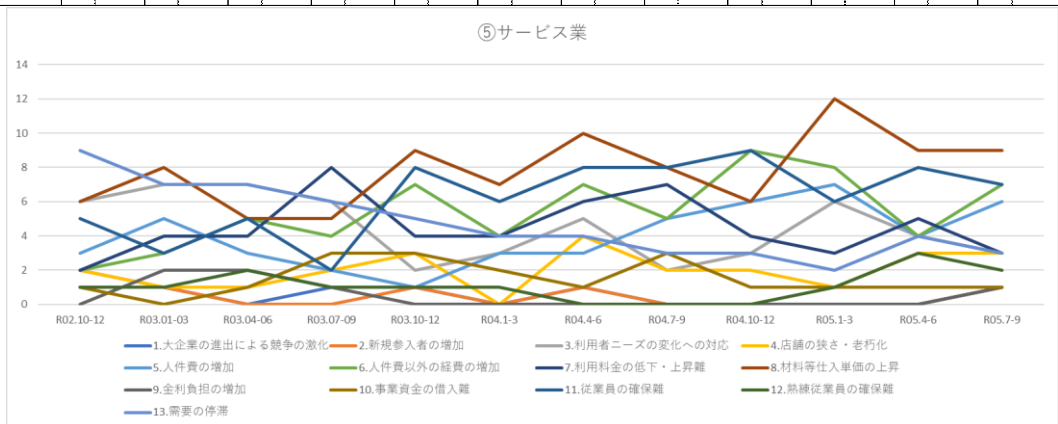
## ⑤ サービス業



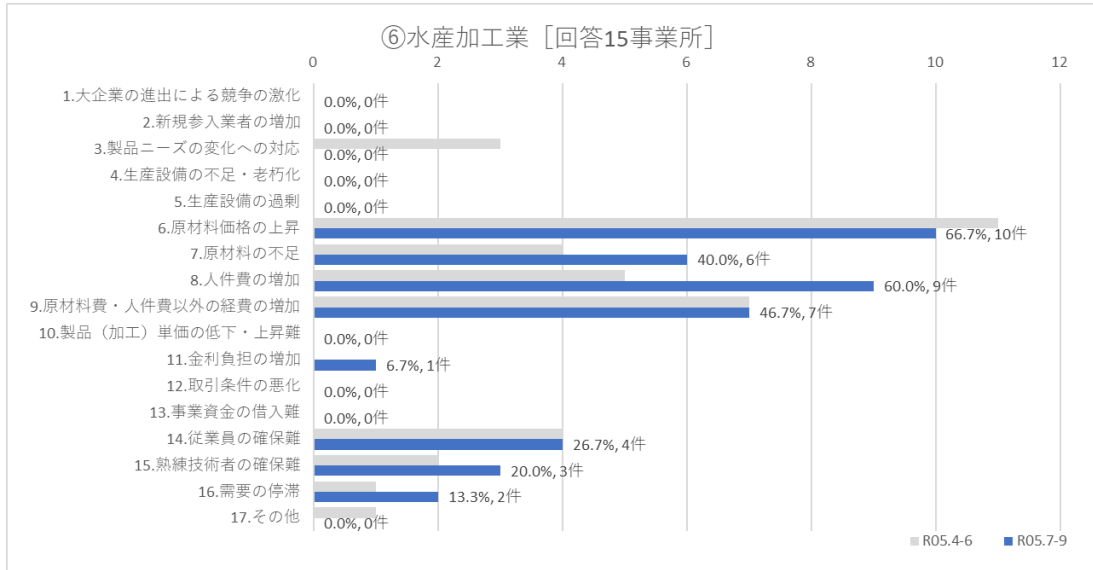
・ サービス業における経営上の問題点は、「8. 材料等仕入単価の上昇」が9件（52.9%）と最も多く、「6. 人件費以外の経費の増加」「11. 従業員の確保難」がともに7件（41.2%）、「5. 人件費の増加」が6件（35.3%）と続いた。

・ 前回調査時（令和5年4月～6月期）も「8. 材料等仕入単価の上昇」「11. 従業員の確保難」は高い値を示した。「5. 人件費の増加」+2、「6. 人件費以外の経費の増加」+3と増加した。	
・ 前回調査時に比べ件数が2以上『増加』した項目 「5. 人件費の増加」 + 2 「6. 人件費以外の経費の増加」 + 3	・ 前回調査時に比べ件数が2以上『減少』した項目 「7. 利用料金の低下・上昇難」 - 2

	R02.10-12	R03.01-03	R03.04-06	R03.07-09	R03.10-12	R04.1-3	R04.4-6	R04.7-9	R04.10-12	R05.1-3	R05.4-6	R05.7-9												
1.大企業の進出による競争の激化	1	6.3%	1	6.3%	0	0.0%	1	6.7%	1	6.3%	0	0.0%	1	5.9%										
2.新規参入者の増加	2	12.5%	1	6.3%	0	0.0%	0	0.0%	1	5.9%	0	0.0%	0	0.0%	1	5.9%								
3.利用者ニーズの変化への対応	6	37.5%	7	43.8%	7	53.8%	6	40.0%	2	12.5%	3	25.0%	5	29.4%	2	13.3%	3	20.0%	6	35.3%	4	25.0%	3	17.6%
4.店舗の狭さ・老朽化	2	12.5%	1	6.3%	1	7.7%	2	13.3%	3	18.8%	0	0.0%	4	23.5%	2	13.3%	2	13.3%	1	5.9%	3	18.8%	3	17.6%
5.人件費の増加	3	18.8%	5	31.3%	3	23.1%	2	13.3%	6	35.3%	3	17.6%	5	33.3%	6	40.0%	7	41.2%	4	25.0%	6	35.3%		
6.人件費以外の経費の増加	2	12.5%	3	18.8%	5	38.5%	4	26.7%	7	43.8%	4	33.3%	7	41.2%	5	33.3%	9	60.0%	8	47.1%	4	25.0%	7	41.2%
7.利用料金の低下・上昇難	2	12.5%	4	25.0%	4	30.8%	8	53.3%	4	25.0%	4	33.3%	6	35.3%	7	46.7%	4	26.7%	3	17.6%	5	31.3%	3	17.6%
8.材料等仕入単価の上昇	6	37.5%	8	50.0%	5	38.5%	5	33.3%	9	56.3%	7	58.3%	10	58.8%	8	53.3%	6	40.0%	12	70.6%	9	56.3%	9	52.9%
9.金利負担の増加	0	0.0%	2	12.5%	2	15.4%	1	6.7%	0	0.0%	0	0.0%	0	0.0%	0	0.0%	0	0.0%	0	0.0%	0	0.0%	1	5.9%
10.事業資金の借入難	1	6.3%	0	0.0%	1	7.7%	3	20.0%	3	18.8%	2	16.7%	1	5.9%	3	20.0%	0	0.0%	1	5.9%	1	6.3%	1	5.9%
11.従業員の確保難	5	31.3%	3	18.8%	5	38.5%	2	13.3%	8	50.0%	6	50.0%	8	47.1%	8	53.3%	6	40.0%	6	35.3%	8	50.0%	7	41.2%
12.熟練従業員の確保難	1	6.3%	1	6.3%	2	15.4%	1	6.7%	6	35.3%	1	8.3%	0	0.0%	0	0.0%	0	0.0%	1	5.9%	3	18.8%	2	11.8%
13.需要の停滞	9	56.3%	7	43.8%	7	53.8%	6	40.0%	5	31.3%	4	33.3%	4	23.5%	3	20.0%	3	20.0%	2	11.8%	4	25.0%	3	17.6%
14.その他	3	18.8%	4	25.0%	3	23.1%	1	6.7%	0	0.0%	0	0.0%	0	0.0%	1	6.7%	0	0.0%	0	0.0%	0	0.0%	0	0.0%



## ⑥ 水産加工業

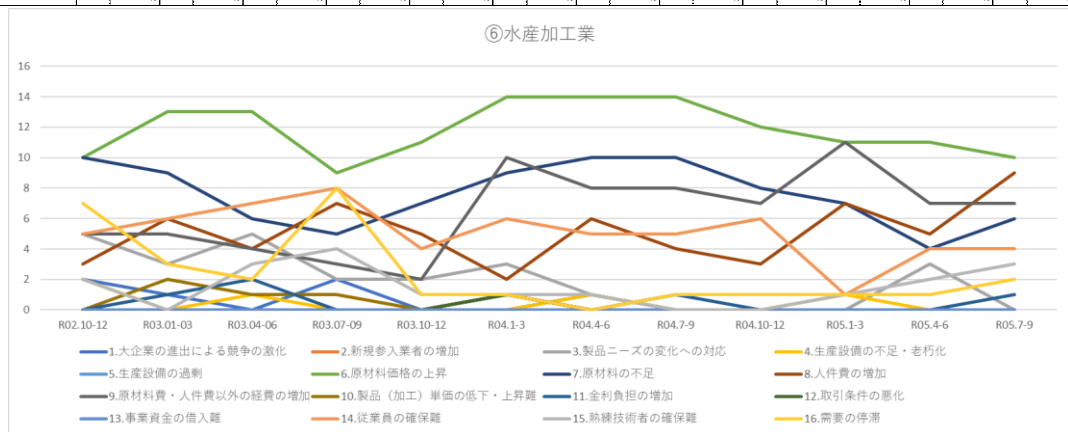


・水産加工業における経営上の問題点は、「6.原材料価格の上昇」が10件(66.7%)と最も多く「8.人件費の増加」が9件(60.0%)「9.原材料費・人件費以外の経費の増加」が7件(46.7%)と続いた。

・前回調査時(令和5年4月~6月期)も「6.原材料価格の上昇」「9.原材料費・人件費以外の経費の増加」は高い値を示した。・「8.人件費の増加」が+4と増加、「3.製品ニーズの変化への対応」が-3と減少した。

・前回調査時に比べ件数が2以上『増加』した項目	・前回調査時に比べ件数が2以上『減少』した項目
「7.原材料の不足」 +2	「3.製品ニーズの変化への対応」 -3
「8.人件費の増加」 +4	

	R02.10-12	R03.01-03	R03.04-06	R03.07-09	R03.10-12	R04.1-3	R04.4-6	R04.7-9	R04.10-12	R05.1-3	R05.4-6	R05.7-9
1.大企業の進出による競争の激化	2 11.1%	1 5.6%	0 0.0%	2 11.1%	0 0.0%	0 0.0%	1 5.9%	0 0.0%	0 0.0%	0 0.0%	0 0.0%	0 0.0%
2.新規参入業者の増加	0 0.0%	0 0.0%	0 0.0%	0 0.0%	0 0.0%	1 5.9%	0 0.0%	0 0.0%	0 0.0%	0 0.0%	0 0.0%	0 0.0%
3.製品ニーズの変化への対応	5 27.8%	3 16.7%	5 27.8%	2 11.1%	2 16.7%	3 17.6%	1 5.9%	0 0.0%	0 0.0%	0 0.0%	3 21.4%	0 0.0%
4.生産設備の不足・老朽化	2 11.1%	0 0.0%	1 5.6%	0 0.0%	0 0.0%	0 0.0%	1 5.9%	0 0.0%	0 0.0%	1 6.7%	0 0.0%	0 0.0%
5.生産設備の過剰	0 0.0%	0 0.0%	0 0.0%	0 0.0%	0 0.0%	0 0.0%	0 0.0%	0 0.0%	0 0.0%	0 0.0%	0 0.0%	0 0.0%
6.原材料価格の上昇	10 55.6%	13 72.2%	13 72.2%	9 50.0%	11 91.7%	14 82.4%	14 82.4%	14 93.3%	12 92.3%	11 73.3%	11 78.6%	10 66.7%
7.原材料の不足	10 55.6%	9 50.0%	6 33.3%	5 27.8%	7 58.3%	9 52.9%	10 58.8%	10 66.7%	8 61.5%	7 46.7%	4 28.6%	6 40.0%
8.人件費の増加	3 16.7%	6 33.3%	4 22.2%	7 38.9%	5 41.7%	2 11.8%	6 35.3%	4 26.7%	3 23.1%	7 46.7%	5 35.7%	9 60.0%
9.原材料費・人件費以外の経費の増加	5 27.8%	5 27.8%	4 22.2%	3 16.7%	2 16.7%	10 58.8%	8 47.1%	8 53.3%	7 53.8%	11 73.3%	7 50.0%	7 46.7%
10.製品(加工)単価の低下・上昇難	0 0.0%	2 11.1%	1 5.6%	1 5.6%	0 0.0%	1 5.9%	0 0.0%	0 0.0%	0 0.0%	0 0.0%	0 0.0%	0 0.0%
11.金利負担の増加	0 0.0%	1 5.6%	2 11.1%	0 0.0%	0 0.0%	0 0.0%	0 0.0%	1 6.7%	0 0.0%	0 0.0%	0 0.0%	1 6.7%
12.取引条件の悪化	0 0.0%	0 0.0%	0 0.0%	0 0.0%	0 0.0%	1 5.9%	0 0.0%	0 0.0%	0 0.0%	0 0.0%	0 0.0%	0 0.0%
13.事業資金の借入難	0 0.0%	0 0.0%	0 0.0%	0 0.0%	0 0.0%	0 0.0%	0 0.0%	0 0.0%	0 0.0%	0 0.0%	0 0.0%	0 0.0%
14.従業員の確保難	5 27.8%	6 33.3%	7 38.9%	8 44.4%	4 33.3%	6 35.3%	5 29.4%	5 33.3%	6 46.2%	1 6.7%	4 28.6%	4 26.7%
15.熟練技術者の確保難	2 11.1%	0 0.0%	3 16.7%	4 22.2%	1 8.3%	1 5.9%	1 5.9%	0 0.0%	0 0.0%	1 6.7%	2 14.3%	3 20.0%
16.需要の停滞	3 16.7%	3 16.7%	2 11.1%	8 44.4%	1 8.3%	1 5.9%	0 0.0%	1 6.7%	1 7.7%	1 6.7%	1 7.1%	2 13.3%
17.その他	2 11.1%	2 11.1%	1 5.6%	1 5.6%	0 0.0%	1 5.9%	0 0.0%	0 0.0%	0 0.0%	0 0.0%	1 7.1%	0 0.0%





#### 問4 現在の業況の良い点、もしくは今後の好転となる内容等について

【 良い点・好転 】における自由意見は 16 件寄せられた。

製造業	<ul style="list-style-type: none"> <li>・ 前期から単月売上確保のため催事回りに力を入れている。当期は分からないため、お声がけいただいたもの全てに参加したが、きちんと利益が出る催事がピンポイントで分かったのと、出店を続ける中で、当社がリーチしたいハイエンド層が集まる売場からお声がけいただくようになったため、来期からは確実に利益が上がる催事により効果的に回れるようになる。</li> <li>・ 全国のお客様の健康維持の一助になるよう全力で取り組んでおります</li> <li>・ 北部太平洋側のユーザーは落ち込んでいる</li> </ul>
建設業	<ul style="list-style-type: none"> <li>・ 新規事業への参入の足掛かりができ、閑散期の対策が現実的な形になりつつある。中堅社員が増え、若手への教育の充実、次の職長候補の選定に力を入れるフェーズへと移行できた</li> </ul>
卸売業	<ul style="list-style-type: none"> <li>・ 8月は忙しかったが、それを過ぎたら落ち着きました。しかしながら、ふるさと納税の注文がいまのところあるので助かっています</li> <li>・ 基幹産業の漁業（漁船）による魚市場への水揚量の増加がポイントと考えます。全国各地の漁船が水揚げのため、廻集することが地元活性化の一躍です。近年の海水温上昇による今後の状況が懸念されます</li> <li>・ コロナ禍の沈静化に伴い、需要の回復がみられる</li> </ul>
小売業	<ul style="list-style-type: none"> <li>・ 天候に恵まれたこともあって飲料関係が前年比プラスでのりきれた。コロナウイルス関連で第9波対策しだいで落ち込みもありえる</li> <li>・ コロナ第5類移行により観光や経済に回復がみられれば、少しずつ好転するだろう</li> <li>・ 若干ながらコロナ明けの勢いがある。周辺地域からの人の入り込みが増えている</li> <li>・ コロナが第5類に移行した影響なのか7、8月は客数増加、売上増加を数年ぶりに感じました。ただ、今後、原料の値上げの問題をどう解決していけるかが課題です</li> </ul>
サービス業	<ul style="list-style-type: none"> <li>・ 小田の浜のブルーフラッグ認証により、メディア取材等が大島に入り効果が出てきている</li> <li>・ 高齢者への送迎で顧客確保につとめる</li> <li>・ 外出緩和されて人出は増加にあるが、コロナ前の7割程度で、未だに外出を控えている人もいる</li> <li>・ 新たな顧客増が見込める</li> </ul>
水産加工業	<ul style="list-style-type: none"> <li>・ 業務転換を進行中。原料事情が不透明な昨今、業務転換を図り、なんとか明るい兆しがみえてきた</li> </ul>

## 問5 その他 話題やお困りごとなどについて

【事業所】における自由意見は26件寄せられた。

製造業	<ul style="list-style-type: none"> <li>・ 製造部及び営業、労務職に若い力を求めています</li> <li>・ 震災前は仕入の支払い等は手形を振り出していましたが現在は材料支給。売上の回収はすべて振込でお願いしました。ただ、長年の取引先では、手形入金を希望する事業所もおり対応に苦慮しています</li> </ul>
建設業	<ul style="list-style-type: none"> <li>・ 入札案件の競争激化、落札価格の低下</li> <li>・ 技術者の確保が難しい</li> <li>・ 公共及び民間の需要停滞により工務店などが間に入りたがることで受注形態を変えざる得ないパターンも出てきている。受注数に大きな変動はないが財布の紐を閉めるエンドが増えた</li> </ul>
卸売業	<ul style="list-style-type: none"> <li>・ 仕入の物価の値上がりで、小売や卸等の商品を値上げしたいと思っているが、得意先を考えると思い切った値上げができずにいます。どうしたら良いか教えてもらいたい</li> <li>・ 売上増の必要性</li> <li>・ 原発処理水の放出により、どのような影響があるかが不明。風評被害にあった場合に補償対象になるかが不明</li> </ul>
小売業	<ul style="list-style-type: none"> <li>・ 売上増が見込めない</li> <li>・ 沿岸漁業の福島第一原発の処理水海洋放出に対しての風評被害等の不安</li> <li>・ 飲食店との取引が中心の為コロナ感染で景気が左右される状況にある</li> <li>・ すぐにではないが、閉店、廃業等も考えている。後継者がいない</li> <li>・ 燃料費、送料などの値上げ</li> <li>・ 客足が回復しないので、なかなか業績が回復しない</li> <li>・ 売上不振と営業努力縮小の悪しきスパイラルから脱しようと経営的にもメンタル的にも必死です</li> <li>・ 日常品の物価高騰が主婦層の買い控えに繋がっているように思われます。旅行に対しても鞆購入は抑えているようです</li> </ul>
サービス業	<ul style="list-style-type: none"> <li>・ 新500円硬貨や新紙幣対応のための機器類改修が大変</li> <li>・ 原材料高、人件費高騰</li> <li>・ 求人をだしているが、なかなか人が来ない</li> <li>・ 人員の確保。人件費の高騰</li> <li>・ 設備の老朽化により入替が必要となってきているが、震災時とコロナ資金借入があり、新規借入が難しくなっている</li> <li>・ 高齢者が顧客の大半をしめているため、利用頻度が少なく需要の停滞につながる</li> <li>・ 仕入高の高騰と来月からの人件費で新たな人員募集に踏み切れない。</li> </ul>
水産加工業	<ul style="list-style-type: none"> <li>・ 市場の動向、原料相場の動向</li> <li>・ 業務転換を実施中</li> <li>・ 電気料高騰による経費増加</li> </ul>

【 業 界 】における自由意見は16件寄せられた。

製造業	・電子部品の減少。魚がとれず客先が落ち込む
建設業	・官公民間需要の減少 ・入札案件の競争激化、落札価格の低下
卸売業	・8月24日、福島原発処理水放出。貝毒の発生による魚介類の出荷制限。気候変動がもたらす線状帯発生による降雨の水溶で人災、家屋の流出、農作物への甚大な被害。長引く為替レート円安に伴う資源価格と物価の高騰など困りごとが多い ・包装容器（ガラス瓶）の不足、高騰
小売業	・売上増が見込めない ・燃料費、送料などの値上げ ・電子辞書やネットの普及で紙ベースの購買力が低迷している ・アパレル系の路面小売業は、消費者の消費行動変化とネットや大型店のはざままで衰退している。あらためて消費者にとっての存在理由を再構築出来なければ消滅すると思われる ・昨年より各メーカーともに商品価格の上昇に加え、消費者に購買減少は著しく靴業界疲弊しているように感じております
サービス業	・燃料費の高騰、ドライバーの労働規制強化（2024年問題） ・原材料高、労働時間改善 ・仕入高の高騰
水産加工業	・市場の動向、原料相場の動向 ・水産業界はより厳しいと思う ・原発処理水の海洋放出による海外企業の水産物輸入禁止

【 そ の 他 】意見としては、2件寄せられた。

製造業	
建設業	・10/1からのインボイス制度、勉強したものの不安はあります ・Uターン、Iターンの若い人に手厚い施策は多いが、定住する若い人へのメリットが少なく、若年層の流出がとまらない。残る若い人にはヤングケアラーも多く、制度、支援の拡充がないと高齢化、人材不足は解決できないと思う
卸売業	
小売業	
サービス業	
水産加工業	

# D I 時系列表

## 1. 業況判断 D I

当期の結果		R02. 10-12	R03. 01-03	R03. 04-06	R03. 07-09	R03. 10-12	R04. 01-03	R04. 04-06	R04. 07-09	R04. 10-12	R05. 01-03	R05. 04-06	R05. 07-09
当期の水準	製造業	▲ 11.1	▲ 23.5	▲ 22.2	▲ 29.4	0.0	▲ 31.3	▲ 20.0	▲ 33.3	▲ 26.3	▲ 11.8	▲ 12.5	▲ 6.3
	建設業	▲ 38.9	▲ 20.0	▲ 35.0	▲ 38.9	▲ 47.4	▲ 41.2	▲ 60.0	▲ 64.7	▲ 55.6	▲ 44.4	▲ 44.4	▲ 35.3
	卸売業	▲ 64.7	▲ 65.0	▲ 72.2	▲ 55.6	▲ 46.2	▲ 76.5	▲ 31.3	▲ 22.2	▲ 25.0	▲ 18.8	▲ 11.1	17.6
	小売業	▲ 66.7	▲ 70.6	▲ 78.9	▲ 82.4	▲ 60.0	▲ 76.5	▲ 35.3	▲ 76.5	▲ 73.3	▲ 56.3	▲ 47.4	▲ 50.0
	サービス業	▲ 87.5	▲ 87.5	▲ 64.3	▲ 80.0	▲ 43.8	▲ 76.9	▲ 64.7	▲ 60.0	▲ 46.7	▲ 41.2	▲ 37.5	▲ 11.8
	水産加工業	▲ 36.8	▲ 33.3	▲ 27.8	▲ 16.7	16.7	▲ 47.1	11.8	6.7	23.1	6.7	7.1	13.3
	全業種値	▲ 50.0	▲ 49.1	▲ 49.5	▲ 49.5	▲ 31.6	▲ 57.8	▲ 33.0	▲ 42.3	▲ 35.5	▲ 28.3	▲ 25.8	▲ 13.0
	全国値	▲ 45.4	▲ 49.1	▲ 42.3	▲ 44.0	▲ 34.1	▲ 45.6	▲ 30.9	▲ 32.5	▲ 25.4	▲ 31.1	▲ 19.0	▲ 21.7
前年同期比	製造業	▲ 22.2	▲ 23.5	0.0	▲ 29.4	5.9	▲ 31.3	0.0	▲ 13.3	▲ 36.8	▲ 17.6	▲ 18.8	▲ 6.3
	建設業	▲ 27.8	▲ 35.0	▲ 55.0	▲ 27.8	▲ 57.9	▲ 64.7	▲ 53.3	▲ 52.9	▲ 50.0	▲ 33.3	▲ 44.4	▲ 29.4
	卸売業	▲ 70.6	▲ 35.0	▲ 27.8	▲ 44.4	▲ 7.7	▲ 52.9	0.0	0.0	6.3	▲ 6.3	11.1	17.6
	小売業	▲ 72.2	▲ 76.5	▲ 31.6	▲ 82.4	▲ 53.3	▲ 82.4	▲ 17.6	▲ 58.8	▲ 60.0	▲ 43.8	▲ 36.8	▲ 16.7
	サービス業	▲ 87.5	▲ 93.8	▲ 7.1	▲ 53.3	▲ 12.5	▲ 61.5	0.0	0.0	13.3	▲ 5.9	0.0	29.4
	水産加工業	▲ 47.4	▲ 44.4	16.7	11.8	16.7	▲ 11.8	41.2	6.7	38.5	26.7	7.1	33.3
	全業種値	▲ 53.8	▲ 50.0	▲ 18.7	▲ 37.3	▲ 20.7	▲ 50.5	▲ 4.1	▲ 20.6	▲ 17.7	▲ 14.1	▲ 14.9	4.0
	全国値	▲ 46.4	▲ 44.7	▲ 25.6	▲ 31.3	▲ 23.6	▲ 34.6	▲ 19.4	▲ 22.6	▲ 19.3	▲ 21.1	▲ 10.5	▲ 13.7
前期比	製造業	▲ 16.7	▲ 5.9	▲ 27.8	▲ 47.1	5.9	▲ 25.0	▲ 26.7	▲ 20.0	▲ 26.3	0.0	▲ 12.5	0.0
	建設業	▲ 16.7	▲ 20.0	▲ 60.0	▲ 33.3	▲ 52.6	▲ 47.1	▲ 53.3	▲ 64.7	▲ 11.1	▲ 27.8	▲ 38.9	▲ 11.8
	卸売業	▲ 17.6	▲ 36.8	▲ 5.6	▲ 27.8	7.7	▲ 58.8	25.0	▲ 11.1	▲ 31.3	▲ 43.8	5.6	23.5
	小売業	▲ 22.2	▲ 41.2	▲ 36.8	▲ 76.5	▲ 6.7	▲ 58.8	11.8	▲ 11.8	▲ 53.3	▲ 68.8	▲ 5.3	▲ 5.6
	サービス業	▲ 37.5	▲ 62.5	▲ 21.4	▲ 33.3	31.3	▲ 38.5	5.9	▲ 33.3	▲ 40.0	▲ 29.4	12.5	17.6
	水産加工業	▲ 10.5	11.1	5.6	16.7	33.3	▲ 70.6	29.4	0.0	30.8	▲ 13.3	21.4	6.7
	全業種値	▲ 19.8	▲ 25.2	▲ 25.2	▲ 33.0	0.0	▲ 50.5	0.0	▲ 23.7	▲ 22.9	▲ 30.3	▲ 4.0	5.0
	全国値	▲ 26.1	▲ 29.5	▲ 25.8	▲ 28.4	▲ 23.3	▲ 26.6	▲ 14.4	▲ 19.5	▲ 22.9	▲ 13.7	▲ 10.8	▲ 12.8
次期見通し		R02. 10-12	R03. 01-03	R03. 04-06	R03. 07-09	R03. 10-12	R04. 01-03	R04. 04-06	R04. 07-09	R04. 10-12	R05. 01-03	R05. 04-06	R05. 07-09
前年同期比	製造業	▲ 16.7	5.9	▲ 5.6	▲ 5.9	▲ 17.6	▲ 43.8	▲ 13.3	▲ 13.3	▲ 36.8	▲ 5.9	0.0	▲ 25.0
	建設業	▲ 50.0	▲ 50.0	▲ 52.6	▲ 61.1	▲ 63.2	▲ 52.9	▲ 73.3	▲ 64.7	▲ 38.9	▲ 50.0	▲ 38.9	▲ 41.2
	卸売業	▲ 87.5	▲ 36.8	0.0	▲ 16.7	15.4	▲ 29.4	▲ 6.3	▲ 16.7	▲ 18.8	6.3	5.6	5.9
	小売業	▲ 50.0	▲ 35.3	▲ 5.3	▲ 64.7	13.3	▲ 11.8	▲ 17.6	▲ 41.2	▲ 26.7	0.0	15.8	▲ 27.8
	サービス業	▲ 81.3	▲ 81.3	▲ 28.6	▲ 60.0	▲ 18.8	▲ 46.2	▲ 35.3	▲ 33.3	▲ 33.3	▲ 11.8	▲ 12.5	5.9
	水産加工業	▲ 36.8	0.0	5.6	▲ 22.2	25.0	▲ 47.1	5.9	▲ 20.0	15.4	13.3	▲ 28.6	13.3
	全業種値	▲ 52.4	▲ 32.7	▲ 14.3	▲ 37.9	▲ 12.0	▲ 38.1	▲ 22.7	▲ 32.0	▲ 25.0	▲ 9.1	▲ 8.9	▲ 12.0
	全国値	▲ 39.2	▲ 26.8	▲ 25.5	▲ 28.7	▲ 14.8	▲ 25.7	▲ 15.6	▲ 21.3	▲ 18.0	▲ 18.1	▲ 8.6	▲ 12.4
当期比	製造業	▲ 5.6	0.0	16.7	▲ 23.5	▲ 29.4	▲ 25.0	▲ 6.7	▲ 20.0	▲ 26.3	▲ 17.6	0.0	▲ 31.3
	建設業	▲ 38.9	▲ 70.0	▲ 42.1	▲ 50.0	▲ 31.6	▲ 35.3	▲ 33.3	▲ 70.6	▲ 33.3	▲ 27.8	▲ 22.2	▲ 29.4
	卸売業	▲ 100.0	▲ 21.1	11.8	▲ 22.2	▲ 23.1	11.8	0.0	▲ 16.7	▲ 37.5	6.3	11.1	▲ 11.8
	小売業	▲ 55.6	▲ 47.1	0.0	0.0	▲ 40.0	23.5	▲ 5.9	▲ 23.5	▲ 46.7	0.0	15.8	▲ 38.9
	サービス業	▲ 80.0	▲ 56.3	▲ 21.4	▲ 33.3	▲ 18.8	▲ 46.2	▲ 17.6	▲ 33.3	▲ 53.3	0.0	▲ 18.8	▲ 41.2
	水産加工業	▲ 52.9	▲ 44.4	0.0	5.9	16.7	5.9	5.9	▲ 13.3	▲ 7.7	13.3	▲ 14.3	13.3
	全業種値	▲ 53.5	▲ 40.2	▲ 5.7	▲ 20.6	▲ 22.8	▲ 9.3	▲ 9.3	▲ 29.9	▲ 34.4	▲ 5.1	▲ 4.0	▲ 24.0
	全国値	▲ 26.4	▲ 20.0	▲ 17.5	▲ 21.4	▲ 11.5	▲ 18.4	▲ 9.6	▲ 12.6	▲ 15.8	▲ 13.5	▲ 6.4	▲ 4.6

## 2. 売上額D I

当期の結果		R02. 10-12	R03. 01-03	R03. 04-06	R03. 07-09	R03. 10-12	R04. 01-03	R04. 04-06	R04. 07-09	R04. 10-12	R05. 01-03	R05. 04-06	R05. 07-09
当期の水準	製造業		▲ 35.3	▲ 27.8	▲ 23.5	0.0	▲ 31.3	▲ 26.7	▲ 26.7	▲ 26.3	▲ 11.8	▲ 6.3	▲ 6.3
	建設業		▲ 30.0	▲ 35.0	▲ 38.9	▲ 57.9	▲ 35.3	▲ 60.0	▲ 52.9	▲ 61.1	▲ 44.4	▲ 50.0	▲ 35.3
	卸売業		▲ 45.0	▲ 72.2	▲ 50.0	▲ 46.2	▲ 76.5	▲ 31.3	▲ 33.3	▲ 31.3	▲ 6.3	0.0	17.6
	小売業		▲ 75.0	▲ 78.9	▲ 76.5	▲ 66.7	▲ 70.6	▲ 41.2	▲ 76.5	▲ 73.3	▲ 56.3	▲ 47.4	▲ 44.4
	サービス業		▲ 87.5	▲ 64.3	▲ 86.7	▲ 50.0	▲ 76.9	▲ 58.8	▲ 60.0	▲ 46.7	▲ 35.3	▲ 37.5	▲ 5.9
	水産加工業		▲ 27.8	▲ 5.9	▲ 11.1	25.0	▲ 35.3	11.8	13.3	23.1	0.0	14.3	26.7
	全業種値		▲ 48.6	▲ 47.2	▲ 46.6	▲ 34.8	▲ 53.6	▲ 34.0	▲ 40.2	▲ 37.5	▲ 26.3	▲ 22.8	▲ 9.0
	全国値												
前年同期比	製造業	▲ 27.8	▲ 29.4	▲ 5.6	▲ 29.4	5.9	▲ 31.3	▲ 6.7	▲ 33.3	▲ 36.8	▲ 17.6	▲ 18.8	▲ 12.5
	建設業	▲ 27.8	▲ 25.0	▲ 55.0	▲ 16.7	▲ 57.9	▲ 41.2	▲ 53.3	▲ 47.1	▲ 50.0	▲ 33.3	▲ 33.3	▲ 23.5
	卸売業	▲ 70.6	▲ 50.0	▲ 27.8	▲ 38.9	▲ 7.7	▲ 52.9	▲ 12.5	0.0	6.3	12.5	22.2	23.5
	小売業	▲ 72.2	▲ 64.7	▲ 36.8	▲ 88.2	▲ 46.7	▲ 82.4	▲ 11.8	▲ 58.8	▲ 53.3	▲ 37.5	▲ 36.8	▲ 33.3
	サービス業	▲ 87.5	▲ 93.8	▲ 21.4	▲ 53.3	▲ 18.8	▲ 53.8	5.9	▲ 6.7	6.7	0.0	0.0	41.2
	水産加工業	▲ 52.6	▲ 38.9	27.8	17.6	25.0	▲ 11.8	29.4	▲ 6.7	30.8	20.0	7.1	20.0
	全業種値	▲ 55.7	▲ 49.1	▲ 20.6	▲ 34.3	▲ 19.6	▲ 45.4	▲ 7.2	▲ 25.8	▲ 18.8	▲ 10.1	▲ 10.9	2.0
	全国値	▲ 51.6	▲ 50.0	▲ 17.2	▲ 28.9	▲ 21.2	▲ 30.6	▲ 9.1	▲ 10.0	▲ 7.2	▲ 8.1	1.7	▲ 0.6
前期比	製造業	▲ 11.1	▲ 5.9	▲ 22.2	▲ 35.3	5.9	▲ 25.0	▲ 33.3	▲ 33.3	▲ 26.3	▲ 17.6	▲ 25.0	▲ 12.5
	建設業	▲ 38.9	▲ 25.0	▲ 55.0	▲ 27.8	▲ 57.9	▲ 35.3	▲ 66.7	▲ 64.7	▲ 11.1	▲ 27.8	▲ 22.2	▲ 23.5
	卸売業	▲ 35.3	▲ 55.0	▲ 5.6	▲ 16.7	15.4	▲ 70.6	6.3	5.6	▲ 31.3	▲ 50.0	▲ 5.6	23.5
	小売業	▲ 16.7	▲ 35.3	▲ 42.1	▲ 64.7	▲ 6.7	▲ 58.8	11.8	▲ 17.6	▲ 46.7	▲ 75.0	▲ 10.5	0.0
	サービス業	▲ 37.5	▲ 43.8	▲ 21.4	▲ 46.7	0.0	▲ 38.5	5.9	▲ 13.3	▲ 33.3	▲ 29.4	6.3	29.4
	水産加工業	▲ 10.5	▲ 11.1	0.0	16.7	16.7	▲ 70.6	23.5	▲ 6.7	46.2	▲ 13.3	7.1	6.7
	全業種値	▲ 24.5	▲ 29.6	▲ 25.2	▲ 28.2	▲ 7.6	▲ 50.5	▲ 7.2	▲ 21.6	▲ 18.8	▲ 35.4	▲ 8.9	4.0
	全国値	▲ 23.7	▲ 26.8	▲ 25.4	▲ 26.5	▲ 18.5	▲ 23.5	▲ 7.7	▲ 13.9	▲ 16.4	▲ 6.6	▲ 4.6	▲ 4.9
次期見通し		R02. 10-12	R03. 01-03	R03. 04-06	R03. 07-09	R03. 10-12	R04. 01-03	R04. 04-06	R04. 07-09	R04. 10-12	R05. 01-03	R05. 04-06	R05. 07-09
前年同期比	製造業	▲ 22.2	17.6	0.0	▲ 23.5	▲ 11.8	▲ 50.0	▲ 20.0	▲ 26.7	▲ 42.1	▲ 17.6	▲ 12.5	▲ 31.3
	建設業	▲ 44.4	▲ 50.0	▲ 42.1	▲ 61.1	▲ 52.6	▲ 47.1	▲ 73.3	▲ 64.7	▲ 38.9	▲ 44.4	▲ 38.9	▲ 47.1
	卸売業	▲ 87.5	▲ 40.0	▲ 17.6	▲ 16.7	30.8	▲ 23.5	▲ 18.8	▲ 22.2	▲ 18.8	12.5	5.6	0.0
	小売業	▲ 50.0	▲ 35.3	▲ 10.5	▲ 64.7	0.0	▲ 11.8	▲ 11.8	▲ 47.1	▲ 20.0	▲ 6.3	15.8	▲ 44.4
	サービス業	▲ 87.5	▲ 81.3	▲ 14.3	▲ 60.0	▲ 25.0	▲ 53.8	▲ 29.4	▲ 13.3	▲ 33.3	▲ 5.9	▲ 6.3	0.0
	水産加工業	▲ 52.6	▲ 22.2	11.1	0.0	41.7	▲ 41.2	0.0	▲ 6.7	15.4	13.3	▲ 7.1	6.7
	全業種値	▲ 56.2	▲ 35.2	▲ 12.4	▲ 36.9	▲ 7.6	▲ 37.1	▲ 24.7	▲ 30.9	▲ 25.0	▲ 9.1	▲ 6.9	▲ 20.0
	全国値	▲ 43.7	▲ 26.6	▲ 23.5	▲ 28.8	▲ 8.9	▲ 21.3	▲ 6.4	▲ 12.9	▲ 7.9	▲ 7.4	1.0	▲ 2.7
当期比	製造業		11.8	22.2	▲ 17.6	▲ 17.6	▲ 25.0	▲ 20.0	▲ 20.0	▲ 36.8	▲ 17.6	0.0	▲ 31.3
	建設業		▲ 60.0	▲ 36.8	▲ 55.6	▲ 15.8	▲ 35.3	▲ 40.0	▲ 64.7	▲ 33.3	▲ 27.8	▲ 27.8	▲ 35.3
	卸売業		▲ 30.0	5.9	▲ 22.2	▲ 15.4	17.6	▲ 6.3	▲ 22.2	▲ 37.5	0.0	16.7	▲ 17.6
	小売業		▲ 47.1	0.0	▲ 5.9	▲ 33.3	23.5	▲ 5.9	▲ 35.3	▲ 40.0	0.0	15.8	▲ 50.0
	サービス業		▲ 81.3	▲ 21.4	▲ 40.0	▲ 18.8	▲ 46.2	▲ 11.8	▲ 26.7	▲ 60.0	0.0	▲ 18.8	▲ 41.2
	水産加工業		▲ 55.6	5.6	27.8	8.3	0.0	5.9	0.0	▲ 7.7	26.7	0.0	13.3
	全業種値		▲ 43.5	▲ 3.8	▲ 18.4	▲ 16.3	▲ 9.3	▲ 12.4	▲ 28.9	▲ 36.5	▲ 4.0	▲ 2.0	▲ 28.0
	全国値												

### 3. 採算D I

当期の結果	R02. 10-12	R03. 01-03	R03. 04-06	R03. 07-09	R03. 10-12	R04. 01-03	R04. 04-06	R04. 07-09	R04. 10-12	R05. 01-03	R05. 04-06	R05. 07-09
当期の水準	製造業	0.0	▲ 11.8	▲ 11.8	11.8	29.4	12.5	13.3	6.7	5.3	0.0	6.3
	建設業	▲ 22.2	5.3	▲ 5.0	0.0	▲ 21.1	▲ 29.4	▲ 20.0	▲ 29.4	▲ 33.3	▲ 27.8	▲ 16.7
	卸売業	▲ 23.5	▲ 30.0	▲ 44.4	▲ 11.1	▲ 15.4	▲ 52.9	▲ 12.5	▲ 22.2	▲ 6.3	0.0	11.1
	小売業	▲ 47.1	▲ 41.2	▲ 63.2	▲ 76.5	▲ 46.7	▲ 70.6	▲ 52.9	▲ 58.8	▲ 53.3	▲ 68.8	▲ 47.4
	サービス業	▲ 68.8	▲ 68.8	▲ 35.7	▲ 60.0	▲ 37.5	▲ 53.8	▲ 47.1	▲ 60.0	▲ 26.7	▲ 41.2	▲ 43.8
	水産加工業	35.3	17.6	▲ 5.6	11.1	0.0	▲ 11.8	23.5	33.3	38.5	6.7	50.0
	全業種値	▲ 20.4	▲ 17.0	▲ 27.4	▲ 19.4	▲ 15.2	▲ 34.0	▲ 16.5	▲ 22.7	▲ 13.5	▲ 22.2	▲ 8.9
	全国値	▲ 17.7	▲ 21.8	▲ 16.3	▲ 17.1	▲ 10.4	▲ 19.0	▲ 8.5	▲ 9.8	▲ 5.6	▲ 9.7	▲ 0.9
前年同期比	製造業	▲ 33.3	▲ 29.4	11.8	▲ 37.5	5.9	▲ 6.3	0.0	▲ 20.0	▲ 36.8	▲ 23.5	▲ 25.0
	建設業	▲ 16.7	▲ 36.8	▲ 40.0	▲ 27.8	▲ 57.9	▲ 52.9	▲ 40.0	▲ 47.1	▲ 33.3	▲ 33.3	▲ 22.2
	卸売業	▲ 64.7	▲ 30.0	▲ 27.8	▲ 33.3	▲ 23.1	▲ 47.1	▲ 18.8	▲ 11.1	▲ 6.3	▲ 12.5	11.1
	小売業	▲ 44.4	▲ 64.7	▲ 52.6	▲ 82.4	▲ 60.0	▲ 82.4	▲ 35.3	▲ 64.7	▲ 40.0	▲ 43.8	▲ 31.6
	サービス業	▲ 93.8	▲ 87.5	▲ 21.4	▲ 53.3	▲ 6.3	▲ 61.5	▲ 5.9	▲ 40.0	▲ 20.0	▲ 29.4	▲ 25.0
	水産加工業	▲ 16.7	▲ 47.1	11.1	11.8	25.0	▲ 17.6	17.6	▲ 13.3	7.7	0.0	14.3
	全業種値	▲ 43.8	▲ 48.1	▲ 20.8	▲ 36.6	▲ 21.7	▲ 44.3	▲ 13.4	▲ 33.0	▲ 22.9	▲ 24.2	▲ 13.9
	全国値	▲ 45.2	▲ 43.8	▲ 27.2	▲ 33.7	▲ 29.6	▲ 39.9	▲ 29.5	▲ 32.0	▲ 31.3	▲ 32.9	▲ 21.9
前期比	製造業		0.0	▲ 11.8	▲ 23.5	5.9	▲ 6.3	▲ 26.7	▲ 20.0	▲ 15.8	▲ 11.8	▲ 31.3
	建設業		▲ 15.8	▲ 40.0	▲ 44.4	▲ 57.9	▲ 29.4	▲ 40.0	▲ 70.6	▲ 16.7	▲ 33.3	▲ 22.2
	卸売業		▲ 40.0	▲ 16.7	▲ 22.2	▲ 7.7	▲ 52.9	▲ 12.5	▲ 11.1	▲ 18.8	▲ 37.5	▲ 5.6
	小売業		▲ 41.2	▲ 36.8	▲ 58.8	▲ 26.7	▲ 52.9	▲ 17.6	▲ 23.5	▲ 46.7	▲ 68.8	▲ 26.3
	サービス業		▲ 62.5	▲ 35.7	▲ 46.7	18.8	▲ 38.5	▲ 5.9	▲ 46.7	▲ 40.0	▲ 23.5	▲ 31.3
	水産加工業		▲ 5.9	▲ 5.6	11.1	33.3	▲ 64.7	5.9	▲ 20.0	7.7	▲ 20.0	14.3
	全業種値		▲ 27.4	▲ 24.5	▲ 30.1	▲ 8.7	▲ 41.2	▲ 15.5	▲ 32.0	▲ 21.9	▲ 32.3	▲ 17.8
	全国値		▲ 36.8	▲ 27.4	▲ 32.7	▲ 25.7	▲ 35.9	▲ 27.5	▲ 30.6	▲ 29.6	▲ 30.5	▲ 20.2
次期見通し	R02. 10-12	R03. 01-03	R03. 04-06	R03. 07-09	R03. 10-12	R04. 01-03	R04. 04-06	R04. 07-09	R04. 10-12	R05. 01-03	R05. 04-06	R05. 07-09
前年同期比	製造業	▲ 22.2	0.0	0.0	▲ 11.8	▲ 17.6	▲ 43.8	▲ 13.3	▲ 13.3	▲ 36.8	▲ 11.8	▲ 12.5
	建設業	▲ 44.4	▲ 42.1	▲ 40.0	▲ 55.6	▲ 57.9	▲ 35.3	▲ 53.3	▲ 64.7	▲ 38.9	▲ 55.6	▲ 38.9
	卸売業	▲ 75.0	▲ 30.0	▲ 23.5	▲ 16.7	15.4	▲ 29.4	▲ 18.8	▲ 16.7	▲ 25.0	0.0	▲ 11.1
	小売業	▲ 38.9	▲ 41.2	▲ 15.8	▲ 58.8	▲ 13.3	▲ 29.4	▲ 29.4	▲ 52.9	▲ 26.7	▲ 18.8	▲ 15.8
	サービス業	▲ 86.7	▲ 68.8	▲ 28.6	▲ 60.0	▲ 25.0	▲ 61.5	▲ 23.5	▲ 60.0	▲ 46.7	▲ 23.5	▲ 12.5
	水産加工業	▲ 38.9	▲ 17.6	16.7	▲ 5.6	41.7	▲ 47.1	▲ 11.8	▲ 33.3	0.0	0.0	▲ 7.1
	全業種値	▲ 49.5	▲ 33.0	▲ 15.2	▲ 34.0	▲ 14.1	▲ 40.2	▲ 24.7	▲ 40.2	▲ 30.2	▲ 19.2	▲ 16.8
	全国値	▲ 40.1	▲ 29.7	▲ 27.6	▲ 31.7	▲ 21.8	▲ 31.8	▲ 25.5	▲ 29.2	▲ 27.9	▲ 28.0	▲ 18.4
当期比	製造業		5.9	35.3	▲ 17.6	▲ 29.4	▲ 31.3	▲ 13.3	▲ 13.3	▲ 26.3	▲ 23.5	▲ 12.5
	建設業		▲ 52.6	▲ 40.0	▲ 44.4	▲ 15.8	▲ 29.4	▲ 26.7	▲ 64.7	▲ 27.8	▲ 27.8	▲ 22.2
	卸売業		▲ 25.0	5.9	▲ 16.7	▲ 30.8	▲ 17.6	▲ 12.5	▲ 27.8	▲ 31.3	▲ 6.3	5.6
	小売業		▲ 35.3	▲ 10.5	▲ 5.9	▲ 33.3	5.9	▲ 11.8	▲ 41.2	▲ 40.0	0.0	0.0
	サービス業		▲ 68.8	▲ 28.6	▲ 40.0	▲ 25.0	▲ 53.8	▲ 29.4	▲ 53.3	▲ 46.7	▲ 17.6	▲ 37.5
	水産加工業		▲ 44.4	0.0	17.6	25.0	▲ 5.9	▲ 5.9	▲ 33.3	▲ 23.1	6.7	▲ 7.1
	全業種値		▲ 36.4	▲ 6.7	▲ 17.6	▲ 19.6	▲ 20.6	▲ 16.5	▲ 39.2	▲ 32.3	▲ 12.1	▲ 11.9
	全国値											

#### 4. 資金繰りDI

当期の結果	R02. 10-12	R03. 01-03	R03. 04-06	R03. 07-09	R03. 10-12	R04. 01-03	R04. 04-06	R04. 07-09	R04. 10-12	R05. 01-03	R05. 04-06	R05. 07-09	
当期の水準	製造業		5.9	0.0	0.0	11.8	6.3	13.3	6.7	0.0	▲ 11.8	▲ 18.8	▲ 12.5
	建設業		▲ 21.1	0.0	▲ 11.1	0.0	0.0	▲ 13.3	▲ 11.8	▲ 11.1	▲ 27.8	0.0	▲ 11.8
	卸売業		▲ 10.5	▲ 38.9	▲ 22.2	▲ 30.8	▲ 41.2	▲ 12.5	▲ 33.3	▲ 6.3	▲ 25.0	▲ 11.1	▲ 17.6
	小売業		▲ 64.7	▲ 31.6	▲ 64.7	▲ 33.3	▲ 58.8	▲ 47.1	▲ 52.9	▲ 60.0	▲ 56.3	▲ 63.2	▲ 61.1
	サービス業		▲ 50.0	▲ 28.6	▲ 64.3	▲ 25.0	▲ 46.2	▲ 41.2	▲ 40.0	▲ 33.3	▲ 29.4	▲ 37.5	▲ 17.6
	水産加工業		▲ 16.7	5.6	▲ 5.6	0.0	▲ 5.9	▲ 5.9	▲ 6.7	15.4	13.3	14.3	13.3
	全業種値		▲ 28.7	▲ 16.5	▲ 31.0	▲ 13.9	▲ 26.4	▲ 21.9	▲ 25.9	▲ 18.0	▲ 24.1	▲ 23.1	▲ 19.0
	全国値												
前年同期比	製造業	▲ 5.6	0.0	22.2	▲ 5.9	5.9	0.0	6.7	▲ 6.7	▲ 10.5	▲ 23.5	▲ 31.3	▲ 6.3
	建設業	▲ 11.8	▲ 21.1	▲ 10.0	▲ 11.1	▲ 10.5	▲ 11.8	▲ 13.3	▲ 11.8	▲ 33.3	▲ 27.8	▲ 5.6	▲ 23.5
	卸売業	▲ 35.3	▲ 21.1	▲ 22.2	▲ 33.3	▲ 30.8	▲ 23.5	▲ 18.8	▲ 22.2	▲ 6.3	▲ 18.8	5.6	11.8
	小売業	▲ 33.3	▲ 47.1	▲ 31.6	▲ 70.6	▲ 40.0	▲ 82.4	▲ 29.4	▲ 58.8	▲ 53.3	▲ 50.0	▲ 47.4	▲ 55.6
	サービス業	▲ 75.0	▲ 62.5	0.0	▲ 46.7	▲ 12.5	▲ 30.8	▲ 29.4	▲ 26.7	▲ 26.7	▲ 23.5	▲ 43.8	▲ 11.8
	水産加工業	▲ 10.5	▲ 27.8	▲ 5.6	5.9	0.0	▲ 5.9	0.0	▲ 13.3	15.4	0.0	0.0	0.0
	全業種値	▲ 33.9	▲ 33.6	▲ 7.4	▲ 29.1	▲ 13.9	▲ 26.4	▲ 16.7	▲ 24.1	▲ 20.7	▲ 24.1	▲ 23.9	▲ 15.0
	全国値	▲ 26.2	▲ 27.1	▲ 17.4	▲ 21.4	▲ 17.5	▲ 23.6	▲ 15.3	▲ 16.9	▲ 16.3	▲ 17.6	▲ 10.7	▲ 11.3
前期比	製造業	5.6	▲ 11.8	11.1	0.0	5.9	0.0	▲ 6.7	▲ 13.3	▲ 15.8	▲ 17.6	▲ 25.0	0.0
	建設業	▲ 17.6	▲ 10.5	▲ 15.0	▲ 16.7	▲ 15.8	▲ 11.8	▲ 6.7	▲ 17.6	▲ 22.2	▲ 16.7	5.6	▲ 17.6
	卸売業	▲ 25.0	▲ 21.1	▲ 16.7	▲ 38.9	▲ 7.7	▲ 41.2	▲ 25.0	▲ 16.7	▲ 12.5	▲ 37.5	5.6	11.8
	小売業	▲ 22.2	▲ 29.4	▲ 31.6	▲ 58.8	▲ 33.3	▲ 64.7	▲ 23.5	▲ 29.4	▲ 60.0	▲ 56.3	▲ 36.8	▲ 33.3
	サービス業	▲ 40.0	▲ 50.0	▲ 7.1	▲ 46.7	▲ 12.5	▲ 30.8	▲ 29.4	▲ 26.7	▲ 33.3	▲ 23.5	▲ 25.0	▲ 11.8
	水産加工業	▲ 10.5	▲ 11.1	▲ 11.1	5.6	0.0	▲ 17.6	▲ 11.8	▲ 13.3	▲ 7.7	0.0	0.0	▲ 13.3
	全業種値	▲ 20.3	▲ 25.4	▲ 11.6	▲ 28.0	▲ 11.1	▲ 28.2	▲ 19.3	▲ 20.5	▲ 26.1	▲ 25.0	▲ 14.5	▲ 11.0
	全国値	▲ 19.0	▲ 20.6	▲ 18.4	▲ 19.9	▲ 19.4	▲ 19.9	▲ 12.3	▲ 15.4	▲ 19.6	▲ 13.2	▲ 10.8	▲ 12.9
次期見通し	R02. 10-12	R03. 01-03	R03. 04-06	R03. 07-09	R03. 10-12	R04. 01-03	R04. 04-06	R04. 07-09	R04. 10-12	R05. 01-03	R05. 04-06	R05. 07-09	
前年同期比	製造業	0.0	0.0	11.1	▲ 11.8	▲ 5.9	▲ 12.5	13.3	0.0	▲ 26.3	0.0	▲ 18.8	0.0
	建設業	▲ 29.4	▲ 26.3	▲ 15.0	▲ 44.4	▲ 31.6	▲ 17.6	▲ 33.3	▲ 11.8	▲ 38.9	▲ 33.3	▲ 22.2	▲ 41.2
	卸売業	▲ 31.3	▲ 21.1	▲ 17.6	▲ 11.1	▲ 7.7	▲ 17.6	▲ 25.0	▲ 5.6	▲ 25.0	6.3	11.1	5.9
	小売業	▲ 27.8	▲ 6.3	▲ 10.5	▲ 52.9	▲ 33.3	▲ 35.3	▲ 29.4	▲ 41.2	▲ 33.3	▲ 25.0	▲ 15.8	▲ 44.4
	サービス業	▲ 68.8	▲ 68.8	▲ 28.6	▲ 53.3	▲ 31.3	▲ 38.5	▲ 35.3	▲ 40.0	▲ 46.7	▲ 29.4	▲ 43.8	▲ 17.6
	水産加工業	▲ 15.8	▲ 16.7	▲ 5.6	0.0	8.3	▲ 5.9	▲ 5.9	▲ 6.7	0.0	0.0	0.0	▲ 13.3
	全業種値	▲ 27.9	▲ 22.9	▲ 10.4	▲ 28.2	▲ 18.5	▲ 20.6	▲ 19.6	▲ 17.5	▲ 29.2	▲ 14.1	▲ 14.9	▲ 19.0
	全国値	▲ 26.5	▲ 20.9	▲ 19.4	▲ 22.2	▲ 13.2	▲ 20.0	▲ 13.3	▲ 16.3	▲ 15.7	▲ 15.0	▲ 9.7	▲ 11.5
当期比	製造業		5.9	5.6	5.9	▲ 11.8	▲ 12.5	0.0	0.0	▲ 26.3	0.0	▲ 12.5	0.0
	建設業		▲ 31.6	▲ 25.0	▲ 44.4	▲ 26.3	▲ 5.9	▲ 13.3	▲ 23.5	▲ 38.9	▲ 22.2	▲ 16.7	▲ 35.3
	卸売業		▲ 10.5	▲ 23.5	▲ 16.7	▲ 15.4	5.9	▲ 18.8	▲ 5.6	▲ 25.0	0.0	11.1	▲ 5.9
	小売業		▲ 25.0	▲ 15.8	▲ 11.8	▲ 40.0	▲ 11.8	▲ 23.5	▲ 52.9	▲ 53.3	▲ 31.3	▲ 26.3	▲ 44.4
	サービス業		▲ 62.5	▲ 35.7	▲ 40.0	▲ 31.3	▲ 38.5	▲ 35.3	▲ 46.7	▲ 46.7	▲ 23.5	▲ 37.5	▲ 35.3
	水産加工業		▲ 22.2	0.0	5.6	▲ 8.3	▲ 5.9	▲ 5.9	0.0	7.7	▲ 13.3	0.0	▲ 6.7
	全業種値		▲ 23.8	▲ 15.1	▲ 16.5	▲ 22.8	▲ 10.3	▲ 16.5	▲ 21.6	▲ 31.3	▲ 15.2	▲ 13.9	▲ 22.0
	全国値												

## 5. 従業員 D I

当期の結果	R02. 10-12	R03. 01-03	R03. 04-06	R03. 07-09	R03. 10-12	R04. 01-03	R04. 04-06	R04. 07-09	R04. 10-12	R05. 01-03	R05. 04-06	R05. 07-09	
当期の水準	製造業	▲ 22.2	▲ 17.6	▲ 22.2	▲ 5.9	▲ 35.3	▲ 18.8	▲ 26.7	▲ 26.7	▲ 15.8	0.0	▲ 25.0	▲ 18.8
	建設業	▲ 50.0	▲ 45.0	▲ 30.0	▲ 33.3	▲ 15.8	▲ 17.6	▲ 20.0	▲ 23.5	▲ 22.2	▲ 5.6	▲ 11.1	▲ 23.5
	卸売業	▲ 17.6	▲ 5.0	5.6	▲ 11.1	▲ 23.1	▲ 23.5	▲ 18.8	▲ 16.7	▲ 31.3	▲ 12.5	▲ 16.7	▲ 11.8
	小売業	0.0	▲ 5.9	0.0	17.6	▲ 13.3	11.8	0.0	▲ 5.9	▲ 6.7	0.0	▲ 5.3	▲ 16.7
	サービス業	▲ 6.3	6.3	▲ 28.6	0.0	▲ 43.8	▲ 38.5	▲ 52.9	▲ 53.3	▲ 60.0	▲ 41.2	▲ 43.8	▲ 29.4
	水産加工業	▲ 21.1	▲ 22.2	▲ 27.8	▲ 66.7	▲ 33.3	▲ 35.3	▲ 35.3	▲ 33.3	▲ 30.8	▲ 20.0	7.1	▲ 20.0
	全業種値	▲ 20.0	▲ 15.7	▲ 16.8	▲ 17.6	▲ 27.2	▲ 19.6	▲ 25.8	▲ 25.8	▲ 27.1	▲ 13.1	▲ 15.8	▲ 20.0
	全国値	▲ 10.9	▲ 9.8	▲ 10.5	▲ 12.7	▲ 17.4	▲ 16.0	▲ 18.5	▲ 20.2	▲ 22.6	▲ 21.4	▲ 21.9	▲ 22.5
前年同期比	製造業	11.1	▲ 5.9	0.0	▲ 5.9	▲ 29.4	▲ 12.5	▲ 13.3	▲ 6.7	5.3	▲ 11.8	▲ 25.0	6.3
	建設業	▲ 11.1	▲ 5.0	▲ 25.0	▲ 11.1	▲ 15.8	▲ 17.6	▲ 20.0	▲ 23.5	▲ 16.7	▲ 11.1	▲ 11.1	▲ 23.5
	卸売業	0.0	▲ 10.5	▲ 11.1	0.0	7.7	▲ 23.5	▲ 12.5	▲ 16.7	▲ 18.8	▲ 6.3	5.6	5.9
	小売業	▲ 11.1	▲ 5.9	5.3	0.0	▲ 6.7	▲ 5.9	▲ 17.6	▲ 11.8	▲ 6.7	▲ 12.5	▲ 5.3	▲ 5.6
	サービス業	▲ 37.5	▲ 31.3	▲ 14.3	▲ 7.7	▲ 31.3	▲ 30.8	▲ 35.3	▲ 20.0	▲ 33.3	▲ 23.5	▲ 31.3	▲ 29.4
	水産加工業	▲ 5.3	▲ 16.7	▲ 22.2	▲ 37.5	▲ 8.3	▲ 35.3	11.8	6.7	▲ 7.7	13.3	28.6	6.7
	全業種値	▲ 8.6	▲ 12.1	▲ 11.2	▲ 10.1	▲ 15.2	▲ 20.6	▲ 14.4	▲ 12.4	▲ 12.5	▲ 9.1	▲ 6.9	▲ 7.0
	全国値	▲ 8.4	▲ 9.5	▲ 5.5	▲ 6.2	▲ 5.3	▲ 6.9	▲ 3.3	▲ 4.3	▲ 3.7	▲ 5.1	▲ 2.6	▲ 3.4
前期比	製造業		▲ 11.8	▲ 11.1	0.0	▲ 11.8	▲ 6.3	▲ 13.3	0.0	5.3	▲ 5.9	▲ 25.0	0.0
	建設業		0.0	▲ 20.0	▲ 16.7	▲ 5.3	▲ 11.8	▲ 13.3	0.0	▲ 11.1	▲ 16.7	▲ 5.6	▲ 17.6
	卸売業		▲ 10.0	0.0	0.0	0.0	▲ 23.5	▲ 6.3	▲ 11.1	▲ 31.3	▲ 6.3	0.0	5.9
	小売業		▲ 5.9	5.3	▲ 11.8	0.0	▲ 11.8	▲ 17.6	▲ 11.8	▲ 13.3	▲ 12.5	5.3	▲ 5.6
	サービス業		▲ 18.8	▲ 14.3	▲ 14.3	▲ 31.3	▲ 38.5	▲ 29.4	▲ 20.0	▲ 26.7	▲ 35.3	▲ 25.0	▲ 17.6
	水産加工業		▲ 11.8	▲ 16.7	▲ 27.8	0.0	▲ 29.4	11.8	0.0	▲ 7.7	▲ 6.7	14.3	0.0
	全業種値		▲ 9.3	▲ 9.3	▲ 11.8	▲ 8.7	▲ 19.6	▲ 11.3	▲ 7.2	▲ 13.5	▲ 14.1	▲ 5.9	▲ 6.0
	全国値		▲ 7.5	▲ 5.0	▲ 5.8	▲ 4.1	▲ 5.2	▲ 2.5	▲ 3.6	▲ 3.3	▲ 3.8	▲ 1.9	▲ 2.8
次期見通し	R02. 10-12	R03. 01-03	R03. 04-06	R03. 07-09	R03. 10-12	R04. 01-03	R04. 04-06	R04. 07-09	R04. 10-12	R05. 01-03	R05. 04-06	R05. 07-09	
前年同期比	製造業	11.1	5.9	5.6	0.0	0.0	▲ 12.5	▲ 13.3	0.0	5.3	▲ 5.9	▲ 25.0	0.0
	建設業	▲ 11.1	▲ 20.0	▲ 10.0	▲ 22.2	▲ 5.3	▲ 17.6	▲ 13.3	▲ 11.8	▲ 5.6	▲ 11.1	▲ 16.7	▲ 17.6
	卸売業	▲ 18.8	15.0	0.0	11.1	7.7	▲ 11.8	0.0	▲ 16.7	▲ 6.3	12.5	▲ 5.6	▲ 5.9
	小売業	▲ 11.1	▲ 5.9	5.3	▲ 5.9	▲ 13.3	▲ 11.8	▲ 11.8	0.0	▲ 13.3	▲ 18.8	▲ 10.5	5.6
	サービス業	▲ 25.0	▲ 18.8	▲ 7.1	▲ 14.3	▲ 12.5	▲ 15.4	▲ 29.4	▲ 13.3	▲ 26.7	▲ 35.3	▲ 31.3	▲ 29.4
	水産加工業	5.3	▲ 11.1	▲ 16.7	▲ 33.3	▲ 8.3	▲ 11.8	17.6	6.7	7.7	6.7	28.6	6.7
	全業種値	▲ 7.6	▲ 5.6	▲ 3.8	▲ 10.8	▲ 5.4	▲ 13.4	▲ 8.2	▲ 6.2	▲ 6.3	▲ 9.1	▲ 10.9	▲ 7.0
	全国値	▲ 7.1	▲ 5.4	▲ 4.5	▲ 5.4	▲ 2.8	▲ 3.5	▲ 1.7	▲ 2.8	▲ 2.9	▲ 2.5	▲ 1.2	▲ 2.2
当期比	製造業		11.8	▲ 5.6	0.0	0.0	▲ 12.5	0.0	0.0	0.0	▲ 11.8	▲ 25.0	6.3
	建設業		▲ 15.0	▲ 10.0	▲ 16.7	▲ 5.3	▲ 5.9	▲ 6.7	▲ 5.9	▲ 5.6	▲ 16.7	▲ 11.1	0.0
	卸売業		5.0	0.0	5.6	0.0	▲ 11.8	0.0	▲ 16.7	▲ 12.5	25.0	0.0	0.0
	小売業		▲ 11.8	5.3	5.9	▲ 20.0	▲ 5.9	▲ 11.8	0.0	▲ 6.7	0.0	▲ 5.3	5.6
	サービス業		▲ 25.0	▲ 7.1	▲ 14.3	▲ 12.5	▲ 15.4	▲ 17.6	▲ 13.3	▲ 26.7	▲ 23.5	▲ 25.0	▲ 23.5
	水産加工業		▲ 5.6	▲ 16.7	▲ 29.4	8.3	0.0	0.0	0.0	▲ 7.7	▲ 6.7	21.4	0.0
	全業種値		▲ 6.5	▲ 5.7	▲ 7.9	▲ 5.4	▲ 8.2	▲ 6.2	▲ 6.2	▲ 9.4	▲ 6.1	▲ 7.9	▲ 2.0
	全国値												



## ◆当期直面している、経営上の問題点時系列表

### 1. 製造業

	R02. 10-12	R03. 01-03	R03. 04-06	R03. 07-09	R03. 10-12	R04. 1-3	R04. 4-6	R04. 7-9	R04. 10-12	R05. 1-3	R05. 4-6	R05. 7-9
1. 大企業の進出による競争の激化	0	0.0%	1	5.9%	0	0%	1	6%	1	6%	0	0.0%
2. 新規参入業者の増加	0	0.0%	0	0.0%	0	0%	0	0%	1	6%	0	0%
3. 製品ニーズの変化への対応	2	11.1%	4	23.5%	4	22%	1	6%	2	12%	1	6%
4. 生産設備の不足・老朽化	2	11.1%	3	17.6%	3	17%	3	18%	3	18%	1	6%
5. 生産設備の過剰	0	0.0%	0	0.0%	0	0%	2	12%	0	0%	0	0%
6. 原材料価格の上昇	10	55.6%	7	41.2%	11	61%	11	65%	13	76%	12	75%
7. 原材料の不足	3	16.7%	1	5.9%	1	6%	3	18%	4	24%	8	50%
8. 人件費の増加	5	27.8%	6	35.3%	6	33%	4	24%	3	18%	3	19%
9. 原材料費・人件費以外の経費の増加	1	5.6%	0	0.0%	3	17%	3	18%	1	6%	2	13%
10. 製品（加工）単価の低下・上昇難	2	11.1%	0	0.0%	1	6%	0	0%	0	0%	1	6%
11. 金利負担の増加	0	0.0%	0	0.0%	0	0%	0	0%	0	0%	0	0%
12. 取引条件の悪化	1	5.6%	0	0.0%	0	0%	2	12%	1	6%	2	13%
13. 事業資金の借入難	0	0.0%	0	0.0%	0	0%	0	0%	0	0%	0	0%
14. 従業員の確保難	7	38.9%	8	47.1%	6	33%	6	35%	5	31%	5	33%
15. 熟練技術者の確保難	8	44.4%	5	29.4%	6	33%	7	41%	6	35%	2	13%
16. 需要の停滞	5	27.8%	6	35.3%	4	22%	2	12%	5	29%	3	19%
17. その他	1	5.6%	1	5.9%	2	11%	2	12%	0	0%	1	6%

### 2. 建設業

	R02. 10-12	R03. 01-03	R03. 04-06	R03. 07-09	R03. 10-12	R04. 1-3	R04. 4-6	R04. 7-9	R04. 10-12	R05. 1-3	R05. 4-6	R05. 7-9
1. 大企業の進出による競争の激化	1	6.3%	2	10.0%	2	11.1%	2	10.5%	1	5.9%	1	7.1%
2. 新規参入業者の増加	1	6.3%	1	5.0%	2	11.1%	1	5.3%	1	5.9%	1	7.1%
3. 資材・材料価格の上昇	3	18.8%	3	15.0%	7	35.0%	6	33.3%	11	57.9%	12	70.6%
4. 資材・材料の入手難	1	6.3%	1	5.0%	0	0.0%	1	5.6%	7	36.8%	5	29.4%
5. 人件費の増加	4	25.0%	4	20.0%	4	20.0%	5	27.8%	3	15.8%	3	17.6%
6. 材料費・人件費以外の経費の増加	1	6.3%	2	10.0%	2	10.0%	1	5.6%	2	10.5%	1	5.9%
7. 請負単価の低下・上昇難	7	43.8%	6	30.0%	6	30.0%	6	33.3%	6	31.6%	4	23.5%
8. 下請単価の上昇	2	12.5%	1	5.0%	0	0.0%	0	0.0%	1	5.9%	0	0.0%
9. 金利負担の増加	0	0.0%	0	0.0%	0	0.0%	1	5.6%	0	0.0%	0	0.0%
10. 取引条件の悪化	0	0.0%	1	5.0%	1	5.0%	2	11.1%	0	0.0%	1	5.9%
11. 事業資金の借入難	0	0.0%	0	0.0%	1	5.0%	1	5.6%	0	0.0%	0	0.0%
12. 従業員の確保難	7	43.8%	6	30.0%	5	25.0%	3	16.7%	1	5.3%	2	11.8%
13. 熟練技術者の確保難	4	25.0%	4	20.0%	3	15.0%	3	16.7%	5	26.3%	0	0.0%
14. 下請業者の確保難	5	31.3%	1	5.0%	1	5.0%	0	0.0%	1	5.3%	0	0.0%
15. 官公需要の停滞	3	18.8%	7	35.0%	9	45.0%	8	44.4%	6	31.6%	8	47.1%
16. 民間需要の停滞	8	50.0%	12	60.0%	10	50.0%	11	61.1%	6	31.6%	7	41.2%
17. その他	0	0.0%	1	5.0%	0	0.0%	0	0.0%	0	0.0%	0	0.0%

### 3. 卸売業

	R02. 10-12	R03. 01-03	R03. 04-06	R03. 07-09	R03. 10-12	R04. 1-3	R04. 4-6	R04. 7-9	R04. 10-12	R05. 1-3	R05. 4-6	R05. 7-9
1. 大企業の進出による競争の激化	2	13.3%	3	15.0%	1	5.9%	2	11.1%	1	8.3%	2	12.5%
2. メーカーの進出による競争激化	1	6.7%	2	10.0%	0	0.0%	0	0.0%	1	8.3%	1	6.3%
3. 小売業の進出による競争激化	3	20.0%	3	15.0%	2	11.8%	1	5.6%	1	8.3%	2	12.5%
4. 新規参入業者の増加	0	0.0%	0	0.0%	2	11.8%	0	0.0%	0	0.0%	0	0.0%
5. 店舗・倉庫の狭さ・老朽化	3	20.0%	4	20.0%	3	17.6%	2	11.1%	2	16.7%	2	13.3%
6. 商品在庫の過剰	4	26.7%	1	5.0%	2	11.8%	5	27.8%	0	0.0%	1	6.3%
7. 人件費の増加	6	40.0%	6	30.0%	5	29.4%	6	33.3%	3	25.0%	5	31.3%
8. 人件費以外の経費の増加	6	40.0%	8	40.0%	5	29.4%	2	11.1%	4	33.3%	7	43.8%
9. 販売単価の低下・上昇難	4	26.7%	7	35.0%	6	35.3%	7	38.9%	3	25.0%	3	18.8%
10. 仕入単価の上昇	5	33.3%	6	30.0%	6	35.3%	8	44.4%	7	58.3%	10	62.5%
11. 金利負担の増加	2	13.3%	1	5.0%	0	0.0%	2	11.1%	1	8.3%	0	0.0%
12. 代金回収の悪化	0	0.0%	1	5.0%	1	5.9%	1	5.6%	0	0.0%	1	6.3%
13. 事業資金の借入難	0	0.0%	0	0.0%	0	0.0%	0	0.0%	0	0.0%	0	0.0%
14. 従業員の確保	2	13.3%	3	15.0%	3	17.6%	3	16.7%	3	25.0%	3	18.8%
15. 需要の停滞	5	33.3%	8	40.0%	7	41.2%	11	61.1%	6	50.0%	8	50.0%
16. その他	0	0.0%	1	5.0%	0	0.0%	0	0.0%	0	0.0%	0	0.0%

#### 4. 小売業

	R02. 10-12	R03. 01-03	R03. 04-06	R03. 07-09	R03. 10-12	R04. 1-3	R04. 4-6	R04. 7-9	R04. 10-12	R05. 1-3	R05. 4-6	R05. 7-9
1. 大型店・中型店の進出による競争の激化	3 17.6%	2 12.5%	2 10.5%	4 25.0%	4 26.7%	2 11.8%	2 11.8%	2 11.8%	0 0.0%	1 6.3%	1 5.3%	2 11.1%
2. 同業店の進出	4 23.5%	2 12.5%	3 15.8%	1 6.3%	1 6.7%	1 5.9%	0 0.0%	1 5.9%	1 7.1%	1 6.3%	2 10.5%	2 11.1%
3. 購買力の他地域への流出	4 23.5%	5 31.3%	4 21.1%	4 25.0%	2 13.3%	7 41.2%	4 23.5%	5 29.4%	2 14.3%	4 25.0%	4 21.1%	6 33.3%
4. 消費者ニーズの変化への対応	5 35.3%	4 25.0%	8 42.1%	6 37.5%	6 40.0%	5 29.4%	6 35.3%	4 23.5%	4 28.6%	4 25.0%	6 31.6%	6 33.3%
5. 店舗の狭さ・老朽化	3 17.6%	1 6.3%	2 10.5%	1 6.3%	2 13.3%	1 5.9%	2 11.8%	1 5.9%	1 7.1%	1 6.3%	1 5.3%	1 5.6%
6. 駐車場の確保難	0 0.0%	0 0.0%	0 0.0%	0 0.0%	0 0.0%	0 0.0%	0 0.0%	0 0.0%	0 0.0%	0 0.0%	0 0.0%	0 0.0%
7. 商品在庫の過剰	3 17.6%	1 6.3%	1 5.3%	2 12.5%	1 6.7%	2 11.8%	1 5.9%	1 5.9%	1 7.1%	1 6.3%	2 10.5%	1 5.6%
8. 人件費の増加	3 17.6%	4 25.0%	6 31.6%	3 18.8%	3 20.0%	1 5.9%	3 17.6%	3 17.6%	0 0.0%	2 12.5%	5 26.3%	5 27.8%
9. 人件費以外の経費の増加	4 23.5%	2 12.5%	4 21.1%	3 18.8%	2 13.3%	4 23.5%	7 41.2%	5 29.4%	7 50.0%	9 56.3%	8 42.1%	4 22.2%
10. 販売単価の低下・上昇難	2 11.8%	5 31.3%	4 21.1%	2 12.5%	3 20.0%	2 11.8%	4 23.5%	3 17.6%	4 28.6%	4 25.0%	2 10.5%	2 11.1%
11. 仕入単価の上昇	3 17.6%	4 25.0%	4 21.1%	5 31.3%	6 40.0%	7 41.2%	9 52.9%	7 41.2%	8 57.1%	6 37.5%	8 42.1%	10 55.6%
12. 金利負担の増加	0 0.0%	1 6.3%	2 10.5%	1 6.3%	1 6.7%	2 11.8%	0 0.0%	0 0.0%	0 0.0%	0 0.0%	0 0.0%	1 5.6%
13. 代金回収の悪化	2 11.8%	1 6.3%	1 5.3%	1 6.3%	1 6.7%	2 11.8%	1 5.9%	0 0.0%	1 7.1%	1 6.3%	1 5.3%	2 11.1%
14. 事業資金の借入難	1 5.9%	1 6.3%	1 5.3%	1 6.3%	0 0.0%	0 0.0%	0 0.0%	3 17.6%	0 0.0%	1 6.3%	1 5.3%	1 5.6%
15. 従業員の確保難	1 5.9%	2 12.5%	1 5.3%	0 0.0%	2 13.3%	2 11.8%	1 5.9%	0 0.0%	1 7.1%	2 12.5%	2 10.5%	0 0.0%
16. 需要の停滞	4 23.5%	8 50.0%	10 52.6%	10 62.5%	7 46.7%	9 52.9%	6 35.3%	10 58.8%	7 50.0%	7 43.8%	10 52.6%	6 33.3%
17. その他	2 11.8%	1 6.3%	0 0.0%	1 6.3%	0 0.0%	0 0.0%	0 0.0%	0 0.0%	0 0.0%	0 0.0%	2 10.5%	1 5.6%

#### 5. サービス業

	R02. 10-12	R03. 01-03	R03. 04-06	R03. 07-09	R03. 10-12	R04. 1-3	R04. 4-6	R04. 7-9	R04. 10-12	R05. 1-3	R05. 4-6	R05. 7-9
1. 大企業の進出による競争の激化	1 6.3%	1 6.3%	0 0.0%	1 6.7%	1 6.3%	0 0.0%	1 5.9%	0 0.0%	0 0.0%	0 0.0%	0 0.0%	1 5.9%
2. 新規参入者の増加	2 12.5%	1 6.3%	0 0.0%	0 0.0%	1 6.3%	0 0.0%	1 5.9%	0 0.0%	0 0.0%	0 0.0%	0 0.0%	1 5.9%
3. 利用者ニーズの変化への対応	6 37.5%	7 43.8%	7 53.8%	6 40.0%	2 12.5%	3 25.0%	5 29.4%	2 13.3%	3 20.0%	6 35.3%	4 25.0%	3 17.6%
4. 店舗の狭さ・老朽化	2 12.5%	1 6.3%	1 7.7%	2 13.3%	3 18.8%	0 0.0%	4 23.5%	2 13.3%	2 13.3%	1 5.9%	3 18.8%	3 17.6%
5. 人件費の増加	3 18.8%	5 31.3%	3 23.1%	2 13.3%	1 6.3%	3 25.0%	3 17.6%	5 33.3%	6 40.0%	7 41.2%	4 25.0%	6 35.3%
6. 人件費以外の経費の増加	2 12.5%	3 18.8%	5 38.5%	4 26.7%	7 43.8%	4 33.3%	7 41.2%	5 33.3%	9 60.0%	8 47.1%	4 25.0%	7 41.2%
7. 利用料金の低下・上昇難	2 12.5%	4 25.0%	4 30.8%	8 53.3%	4 25.0%	4 33.3%	6 35.3%	7 46.7%	4 26.7%	3 17.6%	5 31.3%	3 17.6%
8. 材料等仕入単価の上昇	6 37.5%	8 50.0%	5 38.5%	5 33.3%	9 56.3%	7 58.3%	10 58.8%	8 53.3%	6 40.0%	12 70.6%	9 56.3%	9 52.9%
9. 金利負担の増加	0 0.0%	2 12.5%	2 15.4%	1 6.7%	0 0.0%	0 0.0%	0 0.0%	0 0.0%	0 0.0%	0 0.0%	0 0.0%	1 5.9%
10. 事業資金の借入難	1 6.3%	0 0.0%	1 7.7%	3 20.0%	3 18.8%	2 16.7%	1 5.9%	3 20.0%	1 6.7%	1 5.9%	1 6.3%	1 5.9%
11. 従業員の確保難	5 31.3%	3 18.8%	5 38.5%	2 13.3%	8 50.0%	6 50.0%	8 47.1%	8 53.3%	9 60.0%	6 35.3%	8 50.0%	7 41.2%
12. 熟練従業員の確保難	1 6.3%	1 6.3%	2 15.4%	1 6.7%	1 6.3%	1 8.3%	0 0.0%	0 0.0%	0 0.0%	1 5.9%	3 18.8%	2 11.8%
13. 需要の停滞	9 56.3%	7 43.8%	7 53.8%	6 40.0%	5 31.3%	4 33.3%	4 23.5%	3 20.0%	3 20.0%	2 11.8%	4 25.0%	3 17.6%
14. その他	3 18.8%	4 25.0%	3 23.1%	1 6.7%	0 0.0%	0 0.0%	0 0.0%	1 6.7%	0 0.0%	0 0.0%	0 0.0%	0 0.0%

#### 6. 水産加工業

	R02. 10-12	R03. 01-03	R03. 04-06	R03. 07-09	R03. 10-12	R04. 1-3	R04. 4-6	R04. 7-9	R04. 10-12	R05. 1-3	R05. 4-6	R05. 7-9
1. 大企業の進出による競争の激化	2 11.1%	1 5.6%	0 0.0%	2 11.1%	0 0.0%	0 0.0%	1 5.9%	0 0.0%	0 0.0%	0 0.0%	0 0.0%	0 0.0%
2. 新規参入者の増加	0 0.0%	0 0.0%	0 0.0%	0 0.0%	0 0.0%	1 5.9%	0 0.0%	0 0.0%	0 0.0%	0 0.0%	0 0.0%	0 0.0%
3. 製品ニーズの変化への対応	5 27.8%	3 16.7%	5 27.8%	2 11.1%	2 16.7%	3 17.6%	1 5.9%	0 0.0%	0 0.0%	0 0.0%	3 21.4%	0 0.0%
4. 生産設備の不足・老朽化	2 11.1%	0 0.0%	1 5.6%	0 0.0%	0 0.0%	0 0.0%	1 5.9%	0 0.0%	0 0.0%	1 6.7%	0 0.0%	0 0.0%
5. 生産設備の過剰	0 0.0%	0 0.0%	0 0.0%	0 0.0%	0 0.0%	1 5.9%	0 0.0%	0 0.0%	0 0.0%	0 0.0%	0 0.0%	0 0.0%
6. 原材料価格の上昇	10 55.6%	13 72.2%	13 72.2%	9 50.0%	11 91.7%	14 82.4%	14 82.4%	14 93.3%	12 92.3%	11 73.3%	11 78.6%	10 66.7%
7. 原材料の不足	10 55.6%	9 50.0%	6 33.3%	5 27.8%	7 58.3%	9 52.9%	10 58.8%	10 66.7%	8 61.5%	7 46.7%	4 28.6%	6 40.0%
8. 人件費の増加	3 16.7%	6 33.3%	4 22.2%	7 38.9%	5 41.7%	2 11.8%	6 35.3%	4 26.7%	3 23.1%	7 46.7%	5 35.7%	9 60.0%
9. 原材料費・人件費以外の経費の増加	5 27.8%	5 27.8%	4 22.2%	3 16.7%	2 16.7%	10 58.8%	8 47.1%	8 53.3%	7 53.8%	11 73.3%	7 50.0%	7 46.7%
10. 製品（加工）単価の低下・上昇難	0 0.0%	2 11.1%	1 5.6%	1 5.6%	0 0.0%	1 5.9%	0 0.0%	0 0.0%	0 0.0%	0 0.0%	0 0.0%	0 0.0%
11. 金利負担の増加	0 0.0%	1 5.6%	2 11.1%	0 0.0%	0 0.0%	0 0.0%	0 0.0%	1 6.7%	0 0.0%	0 0.0%	0 0.0%	1 6.7%
12. 取引条件の悪化	0 0.0%	0 0.0%	0 0.0%	0 0.0%	0 0.0%	1 5.9%	0 0.0%	0 0.0%	0 0.0%	0 0.0%	0 0.0%	0 0.0%
13. 事業資金の借入難	0 0.0%	0 0.0%	0 0.0%	0 0.0%	0 0.0%	0 0.0%	0 0.0%	0 0.0%	0 0.0%	0 0.0%	0 0.0%	0 0.0%
14. 従業員の確保難	5 27.8%	6 33.3%	7 38.9%	8 44.4%	4 33.3%	6 35.3%	5 29.4%	5 33.3%	6 46.2%	1 6.7%	4 28.6%	4 26.7%
15. 熟練技術者の確保難	2 11.1%	0 0.0%	3 16.7%	4 22.2%	1 8.3%	1 5.9%	1 5.9%	0 0.0%	0 0.0%	1 6.7%	2 14.3%	3 20.0%
16. 需要の停滞	7 38.9%	3 16.7%	2 11.1%	8 44.4%	1 8.3%	1 5.9%	0 0.0%	1 6.7%	1 7.7%	1 6.7%	1 7.1%	2 13.3%
17. その他	2 11.1%	2 11.1%	1 5.6%	1 5.6%	0 0.0%	1 5.9%	0 0.0%	0 0.0%	0 0.0%	0 0.0%	1 7.1%	0 0.0%