

気仙沼商工会議所 景気動向調査報告書

令和5年 1月～ 3月期(実績)
令和5年 4月～ 6月期(見通し)

<目次>

・目的・調査対象・調査内容・調査期間・調査方法	・・・	1
・分析手法	・・・	2
・調査結果	・・・	2
問1. 各項目のD I集計について	・・・	4
問2. 当期及び次期の設備投資について	・・・	14
問3. 経営上の問題点について	・・・	17
問4. 現在の業況の良い点 今後の好転となる内容等について	・・・	24
問5. その他 話題やお困りごとなどについて	・・・	25
・累積データ	・・・	28

令和5年 3月

令和5年3月 気仙沼商工会議所 景気動向調査 報告書

令和5年1月～3月期(第4四半期)

< 1. 目的 >

気仙沼地域における企業・業界の景気動向を四半期毎に把握し、地域産業の振興及び経営指導の参考に資することを目的として実施した。

< 2. 調査対象 >

中小企業基本法で定義する中小企業者で、製造業・建設業・卸売業・小売業・サービス業・水産加工業（以下「調査対象業種」という。）に属する会員の中からそれぞれ6業種より20事業所ずつ合計120件を対象とした。対象先は固定し、原則変動させないものとする。

なお、「業種別回答状況」については下記の通り。

	調査対象企業数		調査回答企業数	
	件数	構成比	件数	回答率
製造業	20	16.7%	17	85.0%
建設業	20	16.7%	18	90.0%
卸売業	20	16.7%	16	80.0%
小売業	20	16.7%	16	80.0%
サービス業	20	16.7%	17	85.0%
水産加工業	20	16.7%	15	75.0%
合計	120	100.0%	99	82.5%

< 3. 調査内容 >

中小企業庁が実施する「中小企業景況調査」の調査項目をもとに、調査対象業種全てにおいて調査結果が比較可能な項目である①業況（自社）、②売上額（建設業は完成工事（請負工事）額）、③採算（経常利益）、④資金繰り、⑤従業員（含 臨時・パート）について、前年同期や前期と比較した当期の状況と次期の見通しについて調査。なお、業況（自社）、採算（経常利益）、従業員（含 臨時・パート）の各項目については、過去との比較だけでなく当期の現況についても調査を行った。

また、当期の設備投資や次期の計画及び当期直面している経営上の問題点については、業種ごとの特性に応じた回答項目を設け、問題点の把握も実施した。

なお、全国値については、中小企業庁が実施する「中小企業景況調査」の項目を入力している。

< 4. 調査期間 >

4月～6月（第1四半期）、7月～9月（第2四半期）、10月～12月（第3四半期）、1月～3月（第4四半期）まで、3ヵ月を一つの単位として、四半期毎に調査を実施。

今回の調査時点は令和5年3月、令和5年1月～3月期の実績と令和5年4月～6月期の見通しについて調査を行った。

< 5. 調査方法 >

3月3日に各会員事業所に郵送、メール、ファックスし、3月22日までにWEBフォーム、メール、ファックスにて回答を頂いている。

< 6. 分析手法 >

DIという手法により分析。【DIとは】前年同期と比べた当期の状況、前期と比べた当期の状況、あるいは当期と比べた次期の見通しにおいて、「増加（上昇、好転）」と答えた企業割合から「減少（低下、悪化）」と答えた企業割合を差し引いた値となる。

例えば、当期の売上額を前年同期と比較した結果、「増加」と答えた企業の割合が30%、「不変」と答えた企業の割合が60%、「減少」と答えた企業の割合が10%となった場合、DI値は $30-10=20$ ポイントとなる。

DIは0.0を中心として100と▲100の間で変動するが、±0を基準としてプラスの値は景況が上向き傾向の企業割合が多いことを示し、マイナスの値は景況が下向き傾向の企業割合が多いことを示す。

従って、DIは強気・弱気などの景況感の相対的な広がりを示すものであり、売上額などの実数値の上昇率とは異なる。

< 7. 調査結果 >

I 調査結果概要

令和5年1～3月期の気仙沼地域の景況は、業況判断DIにおいて、当期の水準が中小企業庁の全国に対する景況調査の全国値（▲31.1）より上回ったのは「水産加工業」（6.7）・「製造業」（▲11.8）・「卸売業」（▲18.8）となり、「建設業」（▲44.4）・「小売業」（▲56.3）・「サービス業」（▲41.2）は全国値を下回る結果となっている。

【①業況判断DI】

当期の水準は、全業種値で▲28.3と「悪い」を示した。前年同期比では▲14.1と、当期の水準と比較して悪化度合いが弱まっているが、前期比は▲30.3と「悪化」を示した。

次期見通しでは、前年同期比で▲9.1、当期比で▲5.1と「悪化」を示し、当期の水準と比較すると悪化度合いが弱まっている。

【②売上額DI】

当期の水準は、全業種値で▲26.3と「悪い」を示した。前年同期比では▲10.1と、当期の水準と比較して悪化度合いが弱まっているが、前期比は▲35.4と「減少」を示した。

次期見通しでは、前年同期比で▲9.1、当期比で▲4.0と「減少」を示し、当期の水準と比較すると減少度合いが弱まっている。

【③採算DI】

当期の水準は、全業種値で▲22.2と「赤字」を示し、前年同期比では▲24.2、前期比では▲32.3と、当期の水準と比較して、前年同期比、前期比では悪化度合いが強まっている。

次期見通しでは、前年同期比で▲19.2、当期比で▲12.1と「悪化」を示すものの、当期の水準と比較すると悪化度合いは弱まっている。

【④資金繰りDI】

当期の水準は、全業種値で▲24.1と「悪い」を示し、前年同期比では▲24.1、前期比では▲25.0と、当期の水準と比較して、前年同期比は同値、前期比では悪化度合いが強まっている。

次期見通しでは、前年同期比で▲14.1、当期比で▲15.2と「悪化」を示すものの、当期の水準と比較すると悪化度合いは弱まっている。

【⑤従業員DI】※従業員DIは、プラス値で過剰、マイナス値で不足を表す。

当期の水準は、全業種値で▲13.1と「不足」を示し、前年同期比では▲9.1、前期比では▲14.1と、ともに「減少」を示している。

次期見通しでは、前年同期比で▲9.1、当期比で▲6.1と「減少」を示し、当期の水準と比較すると減少度合いは弱まっている。

【設備投資】

当期の設備投資実施は、99 事業所中、18 件（18.2%）であった。

全体の投資実施内容（複数回答可）のうち、「生産設備」が7件（38.9%）、「車両運搬具」「その他※」がそれぞれ5件（27.8%）、「OA機器」が4件（22.2%）、「建物・工場」が3件（16.7%）と高い割合であった。

設備投資実施のうち、業種別では「水産加工業」5件（33.3%）「サービス業」4件（23.5%）と割合が高く、投資内容では「水産加工業」の「生産設備」が3件（60.0%）を占めた。

次期の設備投資計画は、99 事業所中、16 件（16.2%）で設備投資を予定している。

全体の設備投資計画内容（複数回答可）では、「その他※」が7件（43.8%）、「生産設備」「OA機器」がそれぞれ6件（37.5%）と高い割合であった。

設備投資計画のうち、業種別では「水産加工業」が6件（40.0%）と割合が高く、投資内容では「生産設備」が4件（66.7%）を占めた。

※なお、その他の内容は、パソコン、自動販売機、外壁修理、インボイス対応、監視カメラ等となっており、「OA機器」に含まれる内容が多かった。

【経営上の問題点】

問題点は各業種によって異なっているが、上位は「9. 原材料費・人件費以外の経費の増加」48件（17.7%）・「17. 需要の停滞」42件（15.5%）・「6. 原材料価格の上昇」39件（14.4%）・「11. 材料等仕入単価の上昇」32件（11.8%）・「8. 人件費の増加」25件（9.2%）・「15. 従業員の確保難」16件（5.9%）・「10. 製品（加工）単価の低下・上昇難」14件（5.2%）となった。

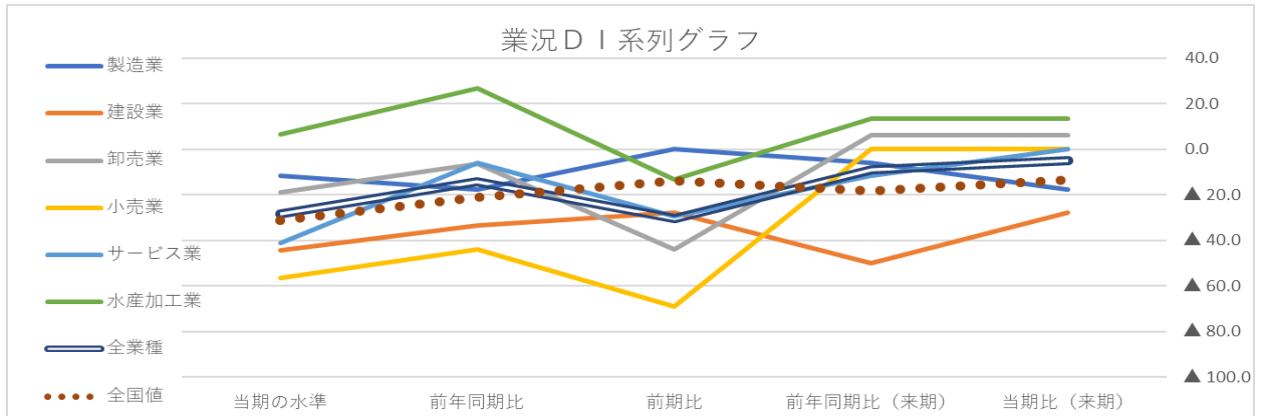
Ⅱ 調査結果内容

問1 各項目（業況、売上など）のDI集計について

各項目の当期（令和5年1月～3月期）及び次期（令和5年4月～6月期）の予測の集計を行った。

① 業況判断DI

	当期結果												次期見通し							
	令和5年1月～3月期												令和5年4月～6月期							
	当期の水準				前年同期比				前期比				前年同期比				当期比			
	良い	悪い	DI	前回値(前3期)	好転	悪化	DI	前回値(前3期)	好転	悪化	DI	前回値(前3期)	好転	悪化	DI	前回値(前3期)	好転	悪化	DI	前回値(前3期)
製造業	23.5%	35.3%	▲11.8	▲26.3 (14.6)	23.5%	41.2%	▲17.6	▲30.0 (19.2)	29.4%	29.4%	0.0	▲26.3 (26.3)	23.5%	29.4%	▲5.9	▲36.8 (31.1)	17.6%	35.3%	▲17.6	▲26.3 (8.7)
建設業	5.6%	50.0%	▲44.4	▲55.6 (11.1)	16.7%	50.0%	▲33.3	▲50.0 (16.7)	11.1%	38.9%	▲27.8	▲11.1 (16.7)	16.7%	66.7%	▲50.0	▲38.9 (11.1)	11.1%	38.9%	▲27.8	▲33.3 (5.6)
卸売業	18.8%	37.5%	▲18.8	▲25.0 (6.3)	25.0%	31.3%	▲6.3	6.3 (12.5)	12.5%	56.3%	▲43.8	▲31.3 (12.5)	31.3%	25.0%	6.3	▲18.8 (25)	37.5%	31.3%	6.3	▲37.5 (43.8)
小売業	6.3%	62.5%	▲56.3	▲73.3 (17.1)	6.3%	50.0%	▲43.8	▲90.0 (16.3)	0.0%	68.8%	▲68.8	▲53.3 (15.4)	25.0%	25.0%	0.0	▲26.7 (26.7)	25.0%	25.0%	0.0	▲46.7 (46.7)
サービス業	5.9%	47.1%	▲41.2	▲46.7 (5.5)	17.6%	23.5%	▲5.9	13.3 (19.2)	11.8%	41.2%	▲29.4	▲40.0 (10.6)	17.6%	29.4%	▲11.8	▲33.3 (21.6)	11.8%	11.8%	0.0	▲53.3 (53.3)
水産加工業	20.0%	13.3%	6.7	23.1 (16.4)	46.7%	20.0%	26.7	36.5 (11.8)	20.0%	33.3%	▲13.3	30.8 (44.1)	26.7%	13.3%	13.3	15.4 (2.1)	26.7%	13.3%	13.3	▲7.7 (21)
全業種値	13.1%	41.4%	▲28.3	▲35.5 (7.2)	22.2%	36.4%	▲14.1	▲17.7 (3.6)	14.1%	44.4%	▲30.3	▲22.9 (7.4)	23.2%	32.3%	▲9.1	▲25 (15.9)	21.2%	26.3%	▲5.1	▲34.4 (29.3)
全国値			▲31.1	▲26.4 (15.7)			▲21.1	▲19.3 (1.8)			▲13.7	▲22.9 (9.2)			▲18.1	▲18.0 (0.1)			▲13.5	▲15.8 (2.3)



【当期結果】

○当期の水準（令和5年1月～3月期）

全業種DI値で、▲28.3（「良い」13.1%－「悪い」41.4%）と「悪い」（前期差＋7.2）を示した。			
特徴	建設業	DI値▲44.4：前期差＋11.1	DI値が▲40以下の「悪い」を示した。 水産加工業以外の業種でマイナスの値を示した。 小売業では▲56.3と特に「悪い」を示した。
	小売業	DI値▲56.3：前期差＋17.1	
	サービス業	DI値▲41.2：前期差＋5.5	

○前年同期比（令和4年1月～3月期）

全業種DI値で、▲14.1（「好転」22.2%－「悪化」36.4%）と「悪化」（前期差＋3.6）を示した。			
特徴	建設業	DI値▲33.3：前期差＋16.7	建設業、小売業ではDI値が▲30以下の「悪化」を示した一方、水産加工業ではDI値が26.7の「好転」を示した。
	小売業	DI値▲43.8：前期差＋16.3	
	水産加工業	DI値26.7：前期差－11.8	

○前期比（令和4年10月～12月期）

全業種DI値で、▲30.3（「好転」14.1%－「悪化」44.4%）と「悪化」（前期差－7.4）を示した。			
特徴	卸売業	DI値▲43.8：前期差－12.5	DI値が▲40以下の「悪化」を示し、特に小売業では好転の回答が無かった。製造業ではDI値が0.0を示した。
	小売業	DI値▲68.8：前期差－15.4	

【次期見通し】

○前年同期比（令和4年4月～6月期）

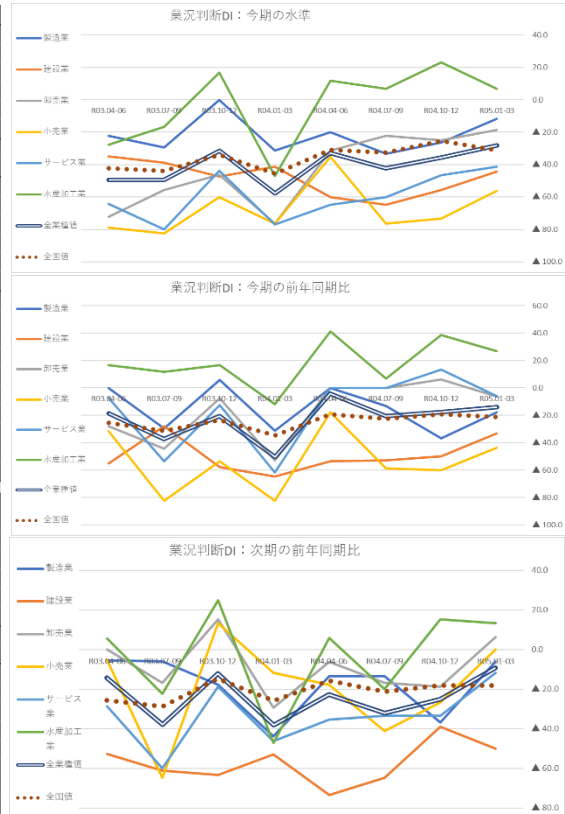
全業種DI値で、▲9.1（「好転」23.2%－「悪化」32.3%）と「悪化」（前期差＋15.9）を示した。			
特徴	建設業	DI値▲50.0：前期差－11.1	建設業ではDI値が▲50.0と特に「悪化」を示したが、卸売業、水産加工業ではDI値が「好転」を示した。
	卸売業	DI値6.3：前期差＋25.0	
	水産加工業	DI値13.3：前期差－2.1	

○当期比（令和5年1月～3月期）

全業種DI値で、▲5.1（「好転」21.2%－「悪化」26.3%）と「悪化」（前期差＋29.3）を示した。			
特徴	製造業	DI値▲17.6：前期差＋8.7	製造業、建設業ではDI値が「悪化」を示し、卸売業、水産加工業ではDI値が「好転」を示した。
	建設業	DI値▲27.8：前期差＋5.6	
	水産加工業	DI値13.3：前期差＋21.0	

～過去2年間のデータ～

当期の結果	R03.04-06	R03.07-09	R03.10-12	R04.01-03	R04.04-06	R04.07-09	R04.10-12	R05.01-03	同期比	前期比
製造業	▲22.2	▲29.4	0.0	▲31.3	▲20.0	▲33.3	▲26.3	▲11.8	19.5	14.5
建設業	▲35.0	▲38.9	▲47.4	▲41.2	▲60.0	▲64.7	▲55.6	▲44.4	-3.2	11.2
卸売業	▲72.2	▲55.6	▲46.2	▲76.5	▲31.3	▲22.2	▲25.0	▲18.8	57.7	6.2
小売業	▲78.9	▲82.4	▲60.0	▲76.5	▲35.3	▲76.5	▲73.3	▲56.3	20.2	17.0
サービス業	▲64.3	▲80.0	▲43.8	▲76.9	▲64.7	▲60.0	▲46.7	▲41.2	35.7	5.5
水産加工業	▲27.8	▲16.7	16.7	▲47.1	11.8	6.7	23.1	6.7	53.8	-16.4
全業種値	▲49.5	▲49.5	▲31.6	▲57.8	▲33.0	▲42.3	▲35.5	▲28.3	29.5	7.2
全国値	▲42.3	▲44.0	▲34.1	▲45.6	▲30.9	▲32.5	▲25.4	▲31.1		
製造業	0.0	▲29.4	5.9	▲31.3	0.0	▲13.3	▲36.6	▲17.6	13.7	19.2
建設業	▲55.0	▲27.8	▲57.9	▲64.7	▲53.3	▲52.9	▲50.0	▲33.3	31.4	16.7
卸売業	▲27.8	▲44.4	▲7.7	▲52.9	0.0	0.0	6.3	6.3	46.6	-12.6
小売業	▲31.6	▲82.4	▲53.3	▲82.4	▲17.6	▲58.8	▲60.0	▲43.8	38.6	16.2
サービス業	▲7.1	▲53.3	▲12.5	▲61.5	0.0	0.0	13.3	▲5.9	55.6	-19.2
水産加工業	16.7	11.8	16.7	▲11.8	41.2	6.7	38.5	26.7	38.5	-11.8
全業種値	▲18.7	▲37.3	▲20.7	▲50.5	▲4.1	▲20.6	▲17.7	▲14.1	36.4	3.6
全国値	▲25.6	▲31.3	▲23.6	▲34.6	▲19.4	▲22.6	▲19.3	▲21.1		
製造業	▲27.8	▲47.1	5.9	▲25.0	▲26.7	▲20.0	▲26.3	0.0		
建設業	▲60.0	▲33.3	▲52.6	▲47.1	▲53.3	▲64.7	▲11.1	▲27.8		
卸売業	▲5.6	▲27.8	7.7	▲58.8	25.0	▲11.1	▲31.3	▲43.8		
小売業	▲36.8	▲76.5	▲6.7	▲58.8	11.8	▲11.8	▲53.3	▲68.8		
サービス業	▲21.4	▲33.3	31.3	▲38.5	5.9	▲33.3	▲40.0	▲29.4		
水産加工業	5.6	16.7	33.3	▲70.6	29.4	0.0	30.8	▲13.3		
全業種値	▲25.2	▲33.0	0.0	▲50.5	0.0	▲23.7	▲22.9	▲30.3		
全国値	▲25.8	▲28.4	▲23.3	▲26.6	▲14.4	▲19.5	▲22.9	▲13.7		
次期見通し	R03.04-06	R03.07-09	R03.10-12	R04.01-03	R04.04-06	R04.07-09	R04.10-12	R05.01-03	同期比	前期比
製造業	▲5.6	▲5.9	▲17.6	▲43.8	▲13.3	▲13.3	▲36.8	▲5.9	37.9	30.9
建設業	▲52.6	▲61.1	▲63.2	▲52.9	▲73.3	▲64.7	▲38.9	▲50.0	2.9	-11.1
卸売業	0.0	▲16.7	15.4	▲29.4	▲6.3	▲16.7	▲18.8	6.3	35.7	25.1
小売業	▲5.3	▲64.7	13.3	▲11.8	▲17.6	▲41.2	▲26.7	0.0	11.8	26.7
サービス業	▲28.6	▲60.0	▲18.8	▲46.2	▲35.3	▲33.3	▲33.3	▲11.8	34.4	21.5
水産加工業	5.6	▲22.2	25.0	▲47.1	5.9	▲20.0	15.4	13.3	60.4	-21.6
全業種値	▲14.3	▲37.9	▲12.0	▲38.1	▲22.7	▲32.0	▲25.0	▲9.1	29.0	15.9
全国値	▲25.5	▲28.7	▲14.8	▲25.7	▲15.6	▲21.3	▲18.0	▲18.1		
製造業	16.7	▲23.5	▲29.4	▲25.0	▲6.7	▲20.0	▲26.3	▲17.6		
建設業	▲42.1	▲50.0	▲31.6	▲35.3	▲33.3	▲70.6	▲33.3	▲27.8		
卸売業	11.8	▲22.2	▲23.1	11.8	0.0	▲16.7	▲37.5	6.3		
小売業	0.0	0.0	▲40.0	23.5	▲5.9	▲23.5	▲46.7	0.0		
サービス業	▲21.4	▲33.3	▲18.8	▲46.2	▲17.6	▲33.3	▲53.3	0.0		
水産加工業	0.0	5.9	16.7	5.9	5.9	▲13.3	▲7.7	13.3		
全業種値	▲5.7	▲20.6	▲22.8	▲9.3	▲9.3	▲29.9	▲34.4	▲5.1		
全国値	▲17.5	▲21.4	▲11.5	▲18.4	▲9.6	▲12.6	▲15.8	▲13.5		

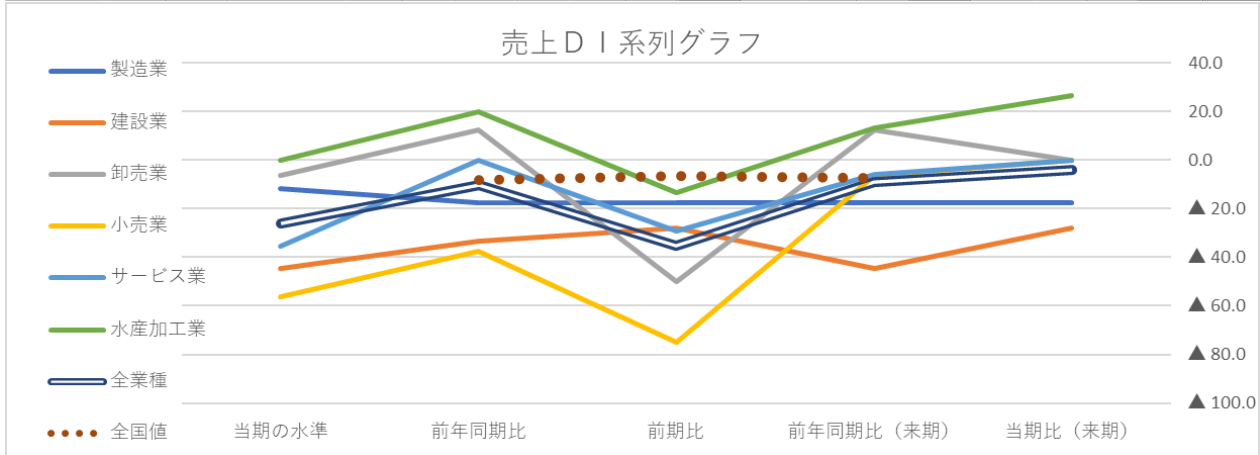


【前年同月比および前期比の特徴】

	前年同期比の特徴（1年前差）	前期比の特徴（3か月前差）
当期の水準	建設業 (DI値▲44.4：昨年調査差-3.2) 卸売業 (DI値▲18.8：昨年調査差+57.7) 水産加工業 (DI値 6.7：昨年調査差+53.8)	小売業 (DI値▲56.3：昨年調査差+17.0) 水産加工業 (DI値 6.7：昨年調査差-16.4)
前年同期比	卸売業 (DI値▲6.3：昨年調査差+46.6) サービス業 (DI値▲5.9：昨年調査差+55.6)	製造業 (DI値▲17.6：昨年調査差+19.2) サービス業 (DI値▲5.9：昨年調査差-19.2)
次期見通し	水産加工業 (DI値 13.3：昨年調査差+60.4)	製造業 (DI値▲5.9：昨年調査差+30.9) 建設業 (DI値▲50.0：昨年調査差-11.1)

② 売上額DI

	当期結果												次期見通し							
	令和5年1月～3月期						令和4年1月～3月期						令和5年4月～6月期				令和4年4月～6月期			
	当期の水準		前年同期比		前期比		前年同期比		前期比		前年同期比		当期比		前年同期比		当期比			
	良い	悪い	DI	前回値(前回差)	増加	減少	DI	前回値(前回差)	増加	減少	DI	前回値(前回差)	増加	減少	DI	前回値(前回差)	増加	減少	DI	前回値(前回差)
製造業	23.5%	35.3%	▲11.8	▲26.3 (-14.9)	23.5%	41.2%	▲17.6	▲96.8 (-19.7)	23.5%	41.2%	▲17.6	▲26.3 (-3.7)	17.6%	35.3%	▲17.6	▲42.1 (-24.9)	17.6%	35.3%	▲17.6	▲36.8 (-19.2)
建設業	5.6%	50.0%	▲44.4	▲61.1 (-16.7)	22.2%	55.6%	▲33.3	▲50.0 (-16.7)	16.7%	44.4%	▲27.8	▲11.1 (-16.7)	16.7%	61.1%	▲44.4	▲38.9 (-5.6)	11.1%	38.9%	▲27.8	▲33.3 (-5.6)
卸売業	31.3%	37.5%	▲6.3	▲31.3 (-29)	43.8%	31.3%	12.5	6.3 (-6.3)	18.8%	68.8%	▲50.0	▲31.3 (-18.8)	37.5%	25.0%	12.5	▲18.8 (-31.3)	31.3%	31.3%	0.0	▲37.5 (-37.5)
小売業	6.3%	62.5%	▲56.3	▲73.3 (-17.1)	18.8%	56.3%	▲37.5	▲53.3 (-15.8)	0.0%	75.0%	▲75.0	▲46.7 (-28.3)	25.0%	31.3%	▲6.3	▲20.0 (-13.8)	25.0%	25.0%	0.0	▲40.0 (-4.0)
サービス業	11.8%	47.1%	▲35.3	▲46.7 (-11.4)	29.4%	29.4%	0.0	6.7 (-6.7)	17.6%	47.1%	▲29.4	▲33.3 (-3.9)	29.4%	35.3%	▲5.9	▲33.3 (-27.9)	29.4%	29.4%	0.0	▲60.0 (-1.6)
水産加工業	20.0%	20.0%	0.0	23.1 (-23.1)	40.0%	20.0%	20.0	30.8 (-10.8)	26.7%	40.0%	▲13.3	46.2 (-59.5)	33.3%	20.0%	13.3	15.4 (-2.1)	40.0%	13.3%	26.7	▲7.7 (-34.4)
全業種値	16.2%	42.4%	▲26.3	▲37.5 (-11.2)	29.3%	39.4%	▲10.1	▲18.8 (-8.6)	17.2%	52.5%	▲35.4	▲18.8 (-16.6)	26.3%	35.4%	▲9.1	▲25.0 (-15.9)	25.3%	29.3%	▲4.0	▲36.5 (-32.4)
全国値							▲8.1	▲7.2 (-0.9)			▲6.6	▲16.4 (-9.8)			▲7.4	▲7.9 (-0.5)				



【当期結果】

○当期の水準（令和5年1月～3月期）

全業種DI値で、▲26.3（「良い」16.2%－「悪い」42.4%）と「悪い」（前期差+11.2）を示した。		
特徴	建設業（DI値▲44.4：前期差+16.7） 小売業（DI値▲56.3：前期差+17.1）	建設業、小売業でDI値が▲40以下の「悪い」を示し、水産加工業以外の業種でマイナスの値を示した。

○前年同期比（令和4年1月～3月期）

全業種DI値で、▲10.1（「増加」29.3%－「減少」39.4%）と「減少」（前期差+8.6）を示した。		
特徴	建設業（DI値▲33.3：前期差+16.7） 小売業（DI値▲37.5：前期差+15.8） 卸売業（DI値12.5：前期差+6.3） 水産加工業（DI値20.0：前期差-10.8）	建設業、小売業では▲30以下の「減少」を示した。また、卸売業、水産加工業では10以上の「増加」を示した。

○前期比（令和4年10月～12月期）

全業種DI値で、▲35.4（「増加」17.2%－「減少」52.5%）と「減少」（前期差-16.6）を示した。		
特徴	卸売業（DI値▲50.0：前期差-18.8） 小売業（DI値▲75.0：前期差-28.3）	卸売業、小売業では▲50以下の「減少」を示し、全ての業種でマイナスの値を示した。

【次期見通し】

○前年同期比（令和4年4月～6月期）

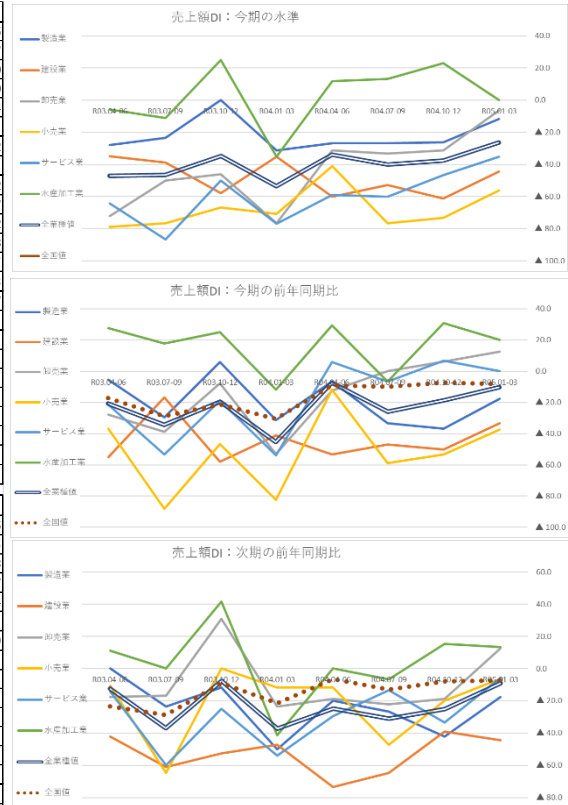
全業種DI値で、▲9.1（「増加」26.3%－「減少」35.4%）と「減少」（前期差+15.9）を示した。		
特徴	建設業（DI値▲44.4：前期差-5.6） 卸売業（DI値12.5：前期差+31.3） 水産加工業（DI値13.3：前期差-2.1）	建設業ではDI値が▲44.4と「減少」を示した。卸売業、水産加工業では10以上の「増加」を示した。

○当期比（令和5年1月～3月期）

全業種DI値で、▲4.0（「増加」25.3%－「減少」29.3%）と「減少」（前期差+32.4）を示した。		
特徴	製造業（DI値▲17.6：前期差+19.2） 建設業（DI値▲27.8：前期差+5.6） 水産加工業（DI値26.7：前期差+34.4）	製造業、建設業では▲10以下の「減少」を示した。水産加工業では26.7と「増加」を示した。

～過去2年間のデータ～

当期的結果	R03.04-06	R03.07-09	R03.10-12	R04.01-03	R04.04-06	R04.07-09	R04.10-12	R05.01-03	同期比	前期比
製造業	▲27.8	▲23.5	0.0	▲31.3	▲26.7	▲26.7	▲26.3	▲11.8	19.8	14.5
建設業	▲35.0	▲38.9	▲57.9	▲35.3	▲60.0	▲52.9	▲61.1	▲44.4	-9.1	16.7
卸売業	▲72.2	▲50.0	▲46.2	▲76.5	▲31.3	▲33.3	▲31.3	▲6.3	70.2	25.0
小売業	▲78.9	▲76.5	▲66.7	▲70.6	▲41.2	▲76.5	▲73.3	▲56.3	14.3	17.0
サービス業	▲64.3	▲86.7	▲50.0	▲76.9	▲58.8	▲60.0	▲46.7	▲35.3	41.6	11.4
水産加工業	▲5.9	▲11.1	25.0	▲35.3	11.8	13.3	23.1	0.0	35.3	-23.1
全業種値	▲47.2	▲46.6	▲34.8	▲53.6	▲34.0	▲40.2	▲37.5	▲26.3	27.3	11.2
全国値										
製造業	▲5.6	▲29.4	5.9	▲31.3	▲6.7	▲33.3	▲36.8	▲17.6	13.7	19.2
建設業	▲55.0	▲16.7	▲57.9	▲41.2	▲53.3	▲47.1	▲50.0	▲33.3	7.9	16.7
卸売業	▲27.8	▲38.9	▲7.7	▲52.9	▲12.5	0.0	6.3	12.5	65.4	6.2
小売業	▲36.8	▲88.2	▲46.7	▲82.4	▲11.8	▲58.8	▲53.3	▲37.5	44.9	15.8
サービス業	▲21.4	▲53.3	▲18.8	▲53.8	5.9	▲6.7	6.7	0.0	53.8	-6.7
水産加工業	27.8	17.6	25.0	▲11.8	29.4	▲6.7	30.8	20.0	31.8	-10.8
全業種値	▲20.6	▲34.3	▲19.6	▲45.4	▲7.2	▲25.8	▲18.8	▲10.1	35.3	8.7
全国値	▲17.2	▲28.9	▲21.2	▲30.6	▲9.1	▲10.0	▲7.2	▲8.1		
製造業	▲22.2	▲35.3	5.9	▲25.0	▲33.3	▲33.3	▲26.3	▲17.6		
建設業	▲55.0	▲27.8	▲57.9	▲35.3	▲66.7	▲64.7	▲11.1	▲27.8		
卸売業	▲5.6	▲16.7	15.4	▲70.6	6.3	5.6	▲31.3	▲50.0		
小売業	▲42.1	▲64.7	▲6.7	▲58.8	11.8	▲17.6	▲46.7	▲75.0		
サービス業	▲21.4	▲46.7	0.0	▲38.5	5.9	▲13.3	▲33.3	▲29.4		
水産加工業	0.0	16.7	16.7	▲70.6	23.5	▲6.7	▲46.2	▲13.3		
全業種値	▲25.2	▲28.2	▲7.6	▲50.5	▲7.2	▲21.6	▲18.8	▲35.4		
全国値	▲25.4	▲26.5	▲15.8	▲23.5	▲7.7	▲13.9	▲16.4	▲6.6		
次期見通し	R03.04-06	R03.07-09	R03.10-12	R04.01-03	R04.04-06	R04.07-09	R04.10-12	R05.01-03	同期比	前期比
製造業	0.0	▲23.5	▲11.8	▲50.0	▲20.0	▲26.7	▲42.1	▲17.6	32.4	24.5
建設業	▲42.1	▲61.1	▲52.6	▲47.1	▲73.3	▲64.7	▲38.9	▲44.4	2.7	-5.5
卸売業	▲17.6	▲16.7	30.8	▲23.5	▲18.8	▲22.2	▲18.8	12.5	36.0	31.3
小売業	▲10.5	▲64.7	0.0	▲11.8	▲11.8	▲47.1	▲20.0	▲6.3	5.5	13.7
サービス業	▲14.3	▲60.0	25.0	▲53.8	▲29.4	▲13.3	▲33.3	▲5.9	47.9	27.4
水産加工業	11.1	0.0	41.7	▲41.2	0.0	▲6.7	15.4	13.3	54.5	-2.1
全業種値	▲12.4	▲36.9	▲7.6	▲37.1	▲24.7	▲30.9	▲25.0	▲9.1	28.0	15.9
全国値	▲23.5	▲28.8	▲8.9	▲21.3	▲6.4	▲12.9	▲7.9	▲7.4		
製造業	22.2	▲17.6	▲17.6	▲25.0	▲20.0	▲20.0	▲36.8	▲17.6		
建設業	▲36.8	▲55.6	▲15.8	▲35.3	▲40.0	▲64.7	▲33.3	▲27.8		
卸売業	5.9	▲22.2	15.4	17.6	▲6.3	▲22.2	▲37.5	0.0		
小売業	0.0	▲5.9	▲33.3	23.5	▲5.9	▲35.3	▲40.0	0.0		
サービス業	▲21.4	▲40.0	▲18.8	▲46.2	▲11.8	▲26.7	▲60.0	0.0		
水産加工業	5.6	27.8	8.3	0.0	5.9	0.0	▲7.7	26.7		
全業種値	▲3.8	▲18.4	▲16.3	▲9.3	▲12.4	▲28.9	▲36.5	▲4.0		
全国値										

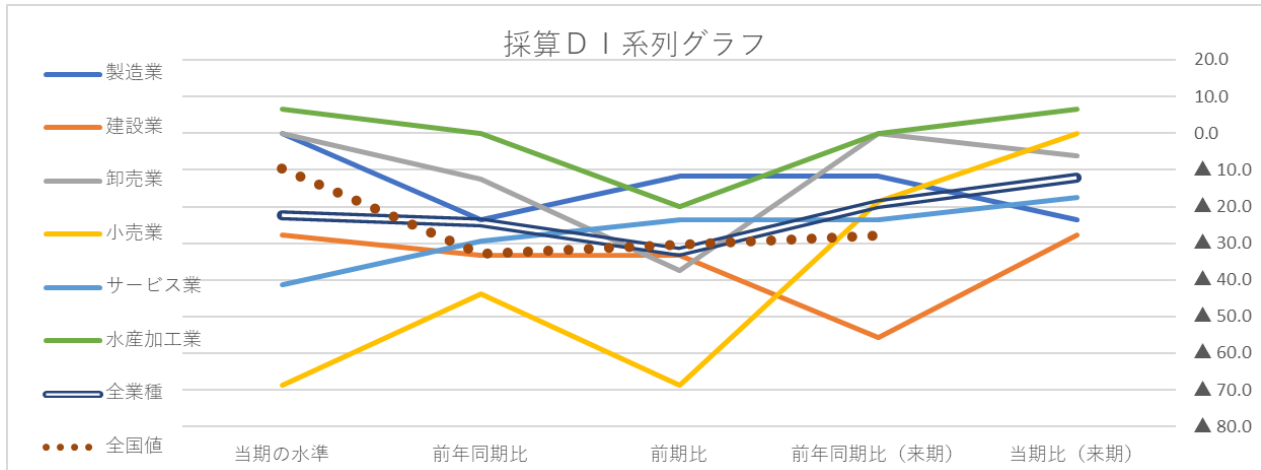


【前年同期比および前期比の特徴】

	前年同期比の特徴（1年前差）	前期比の特徴（3か月前差）
当期の水準	卸売業 (DI値▲6.3：昨年調査差+70.2) サービス業(DI値▲35.3：昨年調査差+41.6) 水産加工業(DI値 0.0：昨年調査差+35.3)	卸売業 (DI値▲6.3：前期差+25.0)
前年同期比	卸売業 (DI値 12.5：昨年調査差+65.4) 小売業 (DI値▲37.5：昨年調査差+44.9) サービス業(DI値 0.0：昨年調査差+53.8)	製造業 (DI値▲17.6：前期差+19.2) 建設業 (DI値▲33.3：前期差+16.7) 小売業 (DI値▲37.5：前期差+15.8)
次期見通し	製造業 (DI値▲17.6：昨年調査差+32.4) 卸売業 (DI値 12.5：昨年調査差+36.0) サービス業(DI値▲5.9：昨年調査差+47.9) 水産加工業(DI値 13.3：昨年調査差+54.5)	製造業 (DI値▲17.6：前期差+24.5) 卸売業 (DI値 12.5：前期差+31.3) サービス業(DI値▲5.9：前期差+27.4)

③ 採算D I

	当期結果												次期見通し							
	令和5年1月～3月期												令和5年4月～6月期							
	当期の水準				前年同期比				前期比				前年同期比				当期比			
	黒字	赤字	DI	前回数 (前回数)	好転	悪化	DI	前回数 (前回数)	好転	悪化	DI	前回数 (前回数)	好転	悪化	DI	前回数 (前回数)	好転	悪化	DI	前回数 (前回数)
製造業	23.5%	23.5%	0.0	53 (5.3)	11.8%	35.3%	▲23.5	▲36.8 (13.3)	17.6%	29.4%	▲11.8	▲15.8 (4)	17.6%	29.4%	▲11.8	▲36.8 (25.1)	11.8%	35.3%	▲23.5	▲26.3 (2.8)
建設業	5.6%	33.3%	▲27.8	▲33.3 (5.6)	11.1%	44.4%	▲33.3	▲33.3 (0)	11.1%	44.4%	▲33.3	▲16.7 (16.7)	5.6%	61.1%	▲55.6	▲38.9 (16.7)	11.1%	38.9%	▲27.8	▲27.8 (0)
卸売業	18.8%	18.8%	0.0	▲6.3 (6.3)	18.8%	31.3%	▲12.5	▲6.3 (6.3)	12.5%	50.0%	▲37.5	▲18.8 (18.8)	18.8%	18.8%	0.0	▲25.0 (25)	25.0%	31.3%	▲6.3	▲31.3 (25)
小売業	0.0%	68.8%	▲68.8	▲33.3 (15.4)	6.3%	50.0%	▲43.8	▲40.0 (3.8)	0.0%	68.8%	▲68.8	▲46.7 (22.1)	18.8%	37.5%	▲18.8	▲26.7 (7.9)	25.0%	25.0%	0.0	▲40.0 (40)
サービス業	5.9%	47.1%	▲41.2	▲26.7 (14.5)	5.9%	35.3%	▲29.4	▲20.0 (9.4)	5.9%	29.4%	▲23.5	▲46.7 (16.9)	11.8%	35.3%	▲23.5	▲46.7 (23.1)	11.8%	29.4%	▲17.6	▲46.7 (29)
水産加工業	26.7%	20.0%	6.7	36.5 (31.8)	26.7%	26.7%	0.0	7.7 (7.7)	20.0%	40.0%	▲20.0	7.7 (27.7)	20.0%	20.0%	0.0	0.0 (0)	26.7%	20.0%	6.7	▲23.1 (29.7)
全業種値	13.1%	35.4%	▲22.2	▲13.5 (8.7)	13.1%	37.4%	▲24.2	▲22.9 (1.3)	11.1%	43.4%	▲32.3	▲21.9 (10.4)	15.2%	34.3%	▲19.2	▲30.2 (11)	18.2%	30.3%	▲12.1	▲32.3 (20.2)
全国値			▲9.7	▲6 (4.1)			▲32.9								▲28.0	▲27.9 (0.1)				



【当期結果】

○当期の水準（令和5年1月～3月期）

全業種DI値で、▲22.2（「黒字」13.1%－「赤字」35.4%）と「赤字」（前期差－8.7）を示した。		
特徴	小売業（DI値▲68.8：前期差－15.4） サービス業（DI値▲41.2：前期差－14.5）	小売業、サービス業ではDI値が▲40以下の「赤字」を示し、特に小売業では▲68.8の「赤字」を示した。

○前年同期比（令和4年1月～3月期）

全業種DI値で、▲24.2（「好転」13.1%－「悪化」37.4%）と「悪化」（前期差－1.3）を示した。		
特徴	建設業（DI値▲33.3：前期差 0.0） 小売業（DI値▲43.8：前期差－3.8）	DI値が▲30以下の「悪化」を示した。 水産加工業以外の業種で「悪化」を示した。

○前期比（令和4年10月～12月期）

全業種DI値で、▲32.3（「好転」11.1%－「悪化」43.4%）と「悪化」（前期差－10.4）を示した。		
特徴	建設業（DI値▲33.3：前期差－16.7） 卸売業（DI値▲37.5：前期差－18.8） 小売業（DI値▲68.8：前期差－22.1）	DI値が▲30以下の「悪化」を示し、特に小売業では▲68.8の「悪化」を示した。 全ての業種で「悪化」を示した。

【次期見通し】

○前年同期比（令和4年4月～6月期）

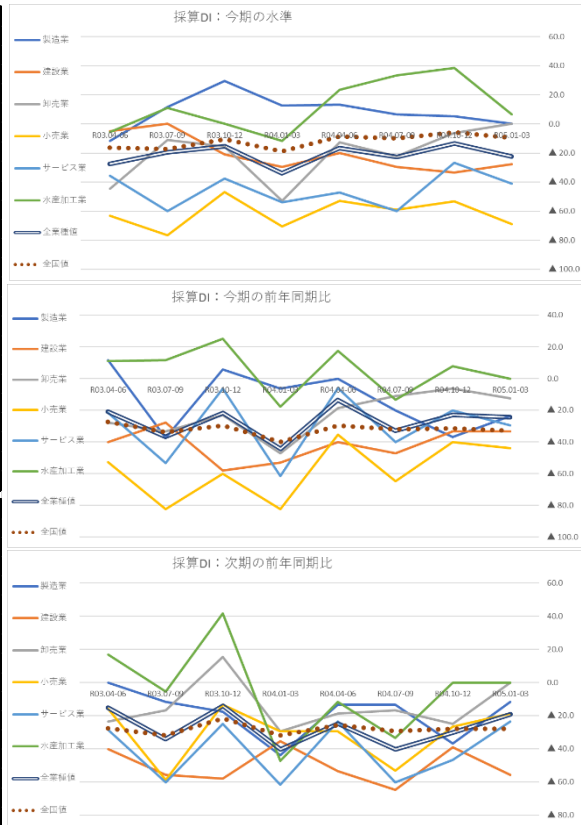
全業種DI値で、▲19.2（「好転」15.2%－「悪化」34.3%）と「悪化」（前期差＋11.0）を示した。		
特徴	建設業（DI値▲55.6：前期差－16.7）	建設業で、DI値が▲55.6と特に「悪化」を示した。

○当期比（令和5年1月～3月期）

全業種DI値で、▲12.1（「好転」18.2%－「悪化」30.3%）と「悪化」（前期差＋20.2）を示した。		
特徴	製造業（DI値▲23.5：前期差＋2.8） 建設業（DI値▲27.8：前期差 0.0）	DI値が▲20以下の「悪化」を示した。

～過去2年間のデータ～

当期の結果	R03.04-06	R03.07-09	R03.10-12	R04.01-03	R04.04-06	R04.07-09	R04.10-12	R05.01-03	同期比	前期比	
当期の水準	製造業	▲11.8	11.8	29.4	12.5	13.3	6.7	5.3	0.0	-12.5	
	建設業	▲5.0	0.0	▲21.1	▲29.4	▲20.0	▲29.4	▲33.3	▲27.8	1.6	
	卸売業	▲44.4	▲11.1	▲15.4	▲52.9	▲12.5	▲22.2	▲6.3	0.0	52.9	
	小売業	▲63.2	▲76.5	▲46.7	▲70.6	▲52.9	▲58.8	▲53.3	▲68.8	1.8	
	サービス業	▲35.7	▲60.0	▲37.5	▲53.8	▲47.1	▲60.0	▲26.7	▲41.2	12.6	
	水産加工業	▲5.6	11.1	0.0	▲11.8	23.5	33.3	38.5	6.7	18.5	
	全業種値	▲27.4	▲19.4	▲15.2	▲34.0	▲16.5	▲22.7	▲13.5	▲22.2	11.8	
	全国値	▲16.3	▲17.1	▲10.4	▲19.0	▲8.5	▲9.8	▲5.6	▲9.7		
	製造業	11.8	▲37.5	5.9	▲6.3	0.0	▲20.0	▲36.8	▲23.5	-17.2	
	建設業	▲40.0	▲27.8	▲57.9	▲52.9	▲40.0	▲47.1	▲33.3	▲33.3	19.6	
前年同期比	卸売業	▲27.8	▲33.3	▲23.1	▲47.1	▲18.8	▲11.1	▲6.3	▲12.5	34.6	
	小売業	▲52.6	▲82.4	▲60.0	▲82.4	▲35.3	▲64.7	▲40.0	▲43.8	38.6	
	サービス業	▲21.4	▲53.3	▲6.3	▲61.5	▲5.9	▲40.0	▲20.0	▲29.4	32.1	
	水産加工業	11.1	11.8	25.0	▲17.6	17.6	▲13.3	7.7	0.0	17.6	
	全業種値	▲20.8	▲36.6	▲21.7	▲44.3	▲13.4	▲33.0	▲22.9	▲24.2	20.1	
	全国値	▲27.2	▲33.7	▲29.6	▲39.9	▲29.5	▲32.0	▲31.3	▲32.9		
	製造業	11.8	▲23.5	5.9	▲6.3	▲26.7	▲20.0	▲15.8	▲11.8		
	建設業	▲40.0	▲44.4	▲57.9	▲29.4	▲40.0	▲70.6	▲16.7	▲33.3		
	卸売業	▲16.7	▲22.2	▲7.7	▲52.9	▲12.5	▲11.1	▲18.8	▲37.5		
	小売業	▲36.8	▲58.8	▲26.7	▲52.9	▲17.6	▲23.5	▲46.7	▲68.8		
前期比	サービス業	▲35.7	▲46.7	18.8	▲38.5	▲5.9	▲46.7	▲40.0	▲23.5		
	水産加工業	▲5.6	11.1	33.3	▲64.7	5.9	▲20.0	7.7	▲20.0		
	全業種値	▲24.5	▲30.1	▲8.7	▲41.2	▲15.5	▲32.0	▲21.9	▲32.3		
	全国値	▲27.4	▲32.7	▲25.7	▲35.9	▲27.5	▲30.6	▲29.6	▲30.5		
	次期見通し	製造業	0.0	▲11.8	▲17.6	▲43.8	▲13.3	▲13.3	▲36.8	▲11.8	32.0
		建設業	▲40.0	▲55.6	▲57.9	▲35.3	▲53.3	▲64.7	▲38.9	▲55.6	-20.3
		卸売業	▲23.5	▲16.7	15.4	▲29.4	▲18.8	▲16.7	▲25.0	0.0	29.4
		小売業	▲15.8	▲58.8	▲13.3	▲29.4	▲29.4	▲52.9	▲26.7	▲18.8	10.6
		サービス業	▲28.6	▲60.0	▲25.0	▲61.5	▲23.5	▲60.0	▲46.7	▲23.5	38.0
		水産加工業	16.7	▲5.6	41.7	▲47.1	▲11.8	▲33.3	0.0	0.0	47.1
全業種値		▲15.2	▲34.0	▲14.1	▲40.2	▲24.7	▲40.2	▲30.2	▲19.2	21.0	
全国値		▲27.6	▲31.7	▲21.8	▲31.8	▲25.5	▲29.2	▲27.9	▲28.0		
製造業		35.3	▲17.6	▲29.4	▲31.3	▲13.3	▲13.3	▲26.3	▲23.5		
建設業		▲40.0	▲44.4	▲15.8	▲29.4	▲26.7	▲64.7	▲27.8	▲27.8		
当期比	卸売業	5.9	▲16.7	▲30.8	▲17.6	▲12.5	▲27.8	▲31.3	▲6.3		
	小売業	▲10.5	▲5.9	▲33.3	5.9	▲11.8	▲41.2	▲40.0	0.0		
	サービス業	▲28.6	▲40.0	▲25.0	▲53.8	▲29.4	▲53.3	▲46.7	▲17.6		
	水産加工業	0.0	17.6	25.0	▲5.9	▲5.9	▲33.3	▲23.1	6.7		
	全業種値	▲6.7	▲17.6	▲19.6	▲20.6	▲16.5	▲39.2	▲32.3	▲12.1		
	全国値										

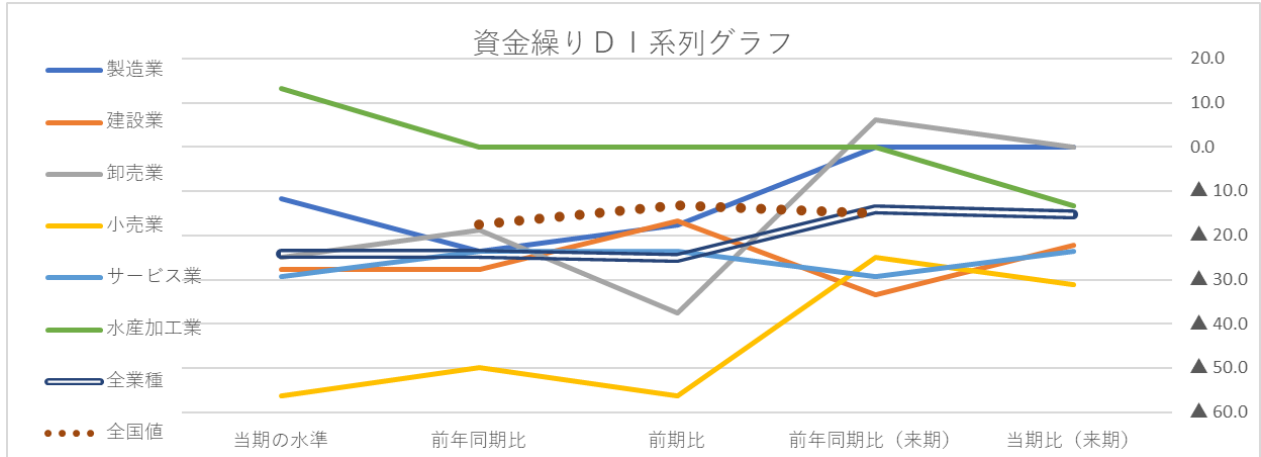


【前年同期比および前期比の特徴】

	前年同期比の特徴（1年前差）	前期比の特徴（3か月前差）
当期の水準	製造業 (DI 値 0.0 : 昨年調査差-12.5) 卸売業 (DI 値 0.0 : 昨年調査差+52.9)	水産加工業 (DI 値 6.7 : 前期差-31.8)
前年同期比	製造業 (DI 値▲23.5 : 昨年調査差-17.2) 卸売業 (DI 値▲12.5 : 昨年調査差+34.6) 小売業 (DI 値▲43.8 : 昨年調査差+38.6) サービス業 (DI 値▲29.4 : 昨年調査差+32.1)	製造業 (DI 値▲23.5 : 前期差+13.3) 水産加工業 (DI 値 0.0 : 前期差-7.7)
次期見通し	建設業 (DI 値▲55.6 : 昨年調査差-20.3) 製造業 (DI 値▲11.8 : 昨年調査差+32.0) サービス業 (DI 値▲23.5 : 昨年調査差+38.0) 水産加工業 (DI 値 0.0 : 昨年調査差+47.1)	建設業 (DI 値▲55.6 : 前期差-16.7) 製造業 (DI 値▲11.8 : 前期差+25.0) 卸売業 (DI 値▲18.8 : 前期差+25.0) サービス業 (DI 値▲23.5 : 前期差+23.2)

④ 資金繰りDI

	当期結果												次期見通し							
	令和5年1月～3月期												令和5年4月～6月期							
	当期の水準				前年同期比				前期比				前年同期比				当期比			
	良い	悪い	DI	前回値(前同値)	好転	悪化	DI	前回値(前同値)	好転	悪化	DI	前回値(前同値)	好転	悪化	DI	前回値(前同値)	好転	悪化	DI	前回値(前同値)
製造業	5.9%	17.6%	▲11.8	▲11.1 (-11.8)	0.0%	23.5%	▲23.5	▲10.5 (-1.3)	0.0%	17.6%	▲17.6	▲15.8 (-1.9)	11.8%	11.8%	0.0	▲26.3 (-26.3)	11.8%	11.8%	0.0	▲26.3 (-26.3)
建設業	5.6%	33.3%	▲27.8	▲11.1 (-16.7)	0.0%	27.8%	▲27.8	▲33.3 (-5.6)	0.0%	16.7%	▲16.7	▲22.2 (-5.6)	5.6%	38.9%	▲33.3	▲38.9 (-5.6)	5.6%	27.8%	▲22.2	▲38.9 (-16.7)
卸売業	0.0%	25.0%	▲25.0	▲6.3 (-18.8)	6.3%	25.0%	▲18.8	▲6.3 (-12.5)	0.0%	37.5%	▲37.5	▲12.5 (-25)	12.5%	6.3%	6.3	▲25.0 (-31.3)	12.5%	12.5%	0.0	▲25.0 (-25)
小売業	0.0%	56.3%	▲56.3	▲50.0 (-6.3)	0.0%	50.0%	▲50.0	▲33.3 (-16.7)	6.3%	62.5%	▲56.3	▲49.0 (-7.3)	6.3%	31.3%	▲25.0	▲33.3 (-8.3)	6.3%	37.5%	▲31.3	▲53.3 (-22.1)
サービス業	0.0%	29.4%	▲29.4	▲33.3 (-3.9)	0.0%	23.5%	▲23.5	▲26.7 (-3.2)	0.0%	23.5%	▲23.5	▲33.3 (-9.8)	0.0%	29.4%	▲29.4	▲46.7 (-17.3)	0.0%	23.5%	▲23.5	▲46.7 (-23.1)
水産加工業	20.0%	6.7%	13.3	15.4 (-2.1)	6.7%	6.7%	0.0	15.4 (-8.7)	6.7%	6.7%	0.0	▲7.7 (-7.7)	13.3%	13.3%	0.0	0.0 (0)	0.0%	13.3%	▲13.3	▲7.7 (-7.7)
全業種値	4.3%	28.4%	▲24.1	▲18 (-6.1)	1.7%	25.9%	▲24.1	▲16.3 (-7.6)	1.7%	26.7%	▲25.0	▲26.1 (-1.1)	8.1%	22.2%	▲14.1	▲29.2 (-15)	6.1%	21.2%	▲15.2	▲31.3 (-16.1)
全国値							▲17.6				▲13.2				▲15.0					



【当期結果】

○当期の水準（令和5年1月～3月期）

全業種DI値で、▲24.1（「良い」4.3%－「悪い」28.4%）と「悪い」（前期差－6.1）を示した。

特徴	小売業 (DI値▲56.3：前期差＋3.8)	小売業ではDI値が▲56.3と「悪い」を示した。
	水産加工業 (DI値 13.3：前期比－2.1)	水産加工業ではDI値が13.3と「良い」を示した。

○前年同期比（令和4年1月～3月期）

全業種DI値で、▲24.1（「好転」1.7%－「悪化」25.9%）と「悪化」（前期差－3.4）を示した。

特徴	小売業 (DI値▲50.0：前期差＋3.3)	小売業ではDI値が▲50.0と「悪化」を示した。製造業、建設業、小売業、サービス業では「好転」の回答が無かった。
	水産加工業 (DI値 0.0：前期比－15.4)	

○前期比（令和4年10月～12月期）

全業種DI値で、▲25.0（「好転」1.7%－「悪化」26.7%）と「悪化」（前期差＋1.1）を示した。

特徴	小売業 (DI値▲56.3：前期差＋3.8)	DI値が▲56.3と「悪化」を示した。製造業、建設業、卸売業、サービス業では「好転」の回答が無かった。
	水産加工業 (DI値 0.0：前期比＋7.7)	

【次期見通し】

○前年同期比（令和4年4月～6月期）

全業種DI値で、▲14.1（「好転」8.1%－「悪化」22.2%）と「悪化」（前期差＋15.0）を示した。

特徴	建設業 (DI値▲33.3：前期差＋5.6)	DI値が▲20以下の「悪化」を示した。サービス業では「好転」の回答が無かった。
	小売業 (DI値▲25.0：前期差＋8.3)	
	サービス業 (DI値▲29.4：前期差＋17.3)	

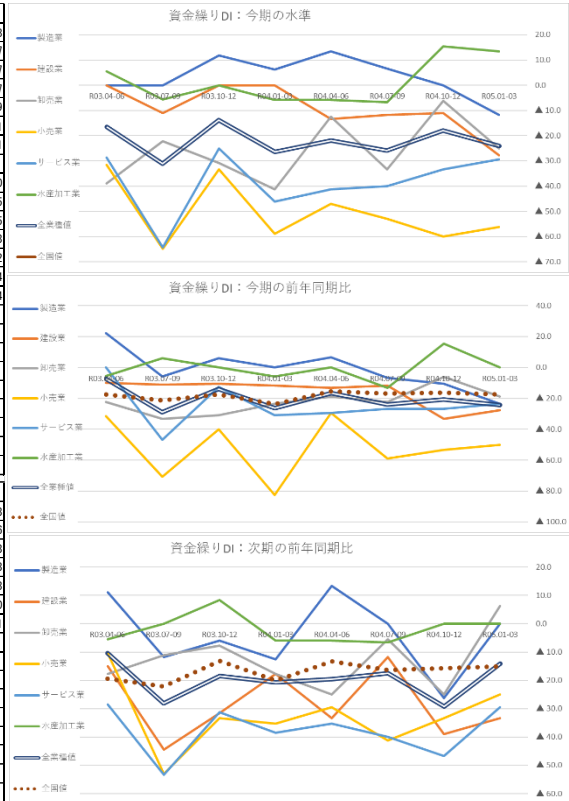
○当期比（令和5年1月～3月期）

全業種DI値で、▲15.2（「好転」6.1%－「悪化」21.2%）と「悪化」（前期差＋16.1）を示した。

特徴	建設業 (DI値▲22.2：前期差＋16.7)	DI値が▲40以下の「悪化」を示した。
	小売業 (DI値▲31.3：前期差＋22.1)	サービス業、水産加工業では「好転」の回答が無かった。
	サービス業 (DI値▲23.5：前期差＋23.1)	

～過去2年間のデータ～

当期の結果	R03.04-06	R03.07-09	R03.10-12	R04.01-03	R04.04-06	R04.07-09	R04.10-12	R05.01-03	同期比	前期比
製造業	0.0	0.0	11.8	6.3	13.3	6.7	0.0	▲11.8	-18.1	-11.8
建設業	0.0	▲11.1	0.0	0.0	▲13.3	▲11.8	▲11.1	▲27.8	-27.8	-16.7
卸売業	▲38.9	▲22.2	▲30.8	▲41.2	▲12.5	▲33.3	▲6.3	▲25.0	16.2	-18.7
小売業	▲31.6	▲64.7	▲33.3	▲58.8	▲47.1	▲52.9	▲60.0	▲56.3	2.5	3.7
サービス業	▲28.6	▲64.3	▲25.0	▲46.2	▲41.2	▲40.0	▲33.3	▲29.4	16.8	3.9
水産加工業	5.6	▲5.6	0.0	▲5.9	▲5.9	▲6.7	15.4	13.3	19.2	-2.1
全業種値	▲16.5	▲31.0	▲13.9	▲26.4	▲21.9	▲25.9	▲18.0	▲24.1	2.3	-6.1
全国値										
製造業	22.2	▲5.9	5.9	0.0	6.7	▲6.7	▲10.5	▲23.5	-23.5	-13.0
建設業	▲10.0	▲11.1	▲10.5	▲11.8	▲13.3	▲11.8	▲33.3	▲27.8	-16.0	5.5
卸売業	▲22.2	▲33.3	▲30.8	▲23.5	▲18.8	▲22.2	▲6.3	▲18.8	4.7	-12.5
小売業	▲31.6	▲70.6	▲40.0	▲82.4	▲29.4	▲58.8	▲53.3	▲50.0	32.4	3.3
サービス業	0.0	▲46.7	▲12.5	▲30.8	▲29.4	▲26.7	▲26.7	▲23.5	7.3	3.2
水産加工業	▲5.6	5.9	0.0	▲5.9	0.0	▲13.3	15.4	0.0	5.9	-15.4
全業種値	▲7.4	▲29.1	▲13.9	▲26.4	▲16.7	▲24.1	▲20.7	▲24.1	2.3	-3.4
全国値	▲17.4	▲21.4	▲17.5	▲23.6	▲15.3	▲16.9	▲16.3	▲17.6		
製造業	11.1	0.0	5.9	0.0	6.7	▲13.3	▲15.8	▲17.6		
建設業	▲15.0	▲16.7	▲15.8	▲11.8	6.7	▲17.6	▲22.2	▲16.7		
卸売業	▲16.7	▲38.9	▲7.7	▲41.2	▲25.0	▲16.7	▲12.5	▲37.5		
小売業	▲31.6	▲58.8	▲33.3	▲64.7	▲23.5	▲29.4	▲60.0	▲56.3		
サービス業	▲7.1	▲46.7	▲12.5	▲30.8	▲29.4	▲26.7	▲33.3	▲23.5		
水産加工業	▲11.1	5.6	0.0	▲17.6	▲11.8	▲13.3	▲7.7	0.0		
全業種値	▲11.6	▲28.0	▲11.1	▲28.2	▲19.3	▲20.5	▲26.1	▲25.0		
全国値	▲18.4	▲19.9	▲19.4	▲19.9	▲12.3	▲15.4	▲19.6	▲13.2		
次期見通し	R03.04-06	R03.07-09	R03.10-12	R04.01-03	R04.04-06	R04.07-09	R04.10-12	R05.01-03	同期比	前期比
製造業	11.1	▲11.8	▲5.9	▲12.5	13.3	0.0	▲26.3	0.0	12.5	26.3
建設業	▲15.0	▲44.4	▲31.6	▲17.6	▲33.3	▲11.8	▲38.9	▲33.3	-15.7	5.6
卸売業	▲17.6	▲11.1	▲7.7	▲17.6	▲25.0	▲5.6	▲25.0	6.3	23.9	31.3
小売業	▲10.5	▲52.9	▲33.3	▲35.3	▲29.4	▲41.2	▲33.3	▲25.0	10.3	8.3
サービス業	▲28.6	▲53.3	▲31.3	▲38.5	▲35.3	▲40.0	▲46.7	▲29.4	9.1	17.3
水産加工業	▲5.6	0.0	8.3	▲5.9	▲5.9	▲6.7	0.0	0.0	5.9	0.0
全業種値	▲10.4	▲28.2	▲18.5	▲20.6	▲19.6	▲17.5	▲29.2	▲14.1	6.5	15.1
全国値	▲19.4	▲22.2	▲13.2	▲20.0	▲13.3	▲16.3	▲15.7	▲15.0		
製造業	5.6	5.9	▲11.8	▲12.5	0.0	0.0	▲26.3	0.0		
建設業	▲25.0	▲44.4	▲26.3	▲5.9	▲13.3	▲23.5	▲38.9	▲22.2		
卸売業	▲23.5	▲16.7	▲15.4	5.9	▲18.8	▲5.6	▲25.0	0.0		
小売業	▲15.8	▲11.8	▲40.0	▲11.8	▲23.5	▲52.9	▲53.3	▲31.3		
サービス業	▲35.7	▲40.0	▲31.3	▲38.5	▲35.3	▲46.7	▲46.7	▲23.5		
水産加工業	0.0	5.6	8.3	▲5.9	▲5.9	0.0	7.7	▲13.3		
全業種値	▲15.1	▲16.5	▲22.8	▲10.3	▲16.5	▲21.6	▲31.3	▲15.2		
全国値										

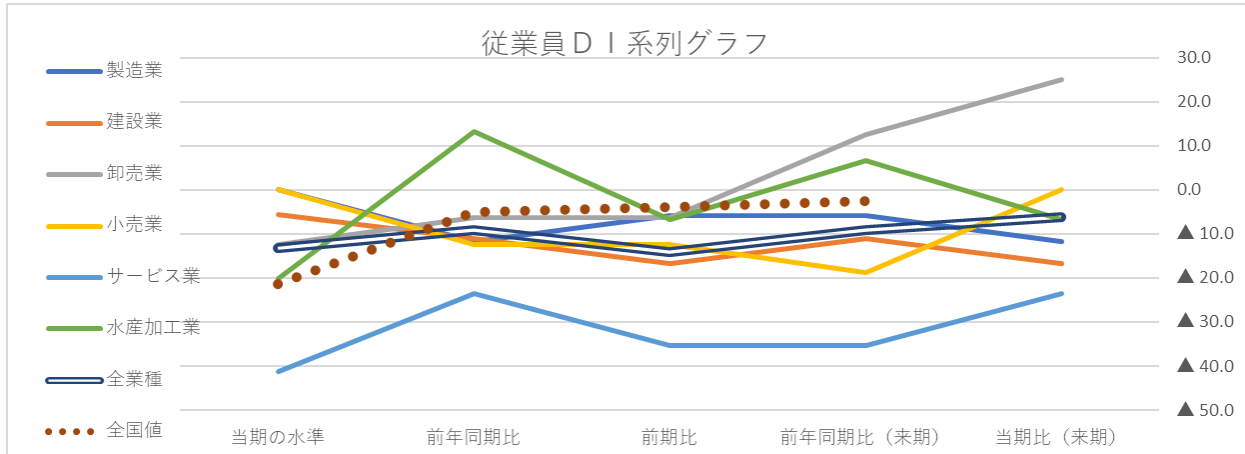


【前年同月比および前期比の特徴】

	前年同期比の特徴（1年前差）	前期比の特徴（3か月前差）
当期の水準	建設業 (DI 値▲27.8 : 昨年調査差-27.8) 水産加工業 (DI 値 13.3 : 昨年調査差+19.2)	建設業 (DI 値▲27.8 : 前期差-16.7) 卸売業 (DI 値▲25.0 : 前期差-18.7)
前年同期比	製造業 (DI 値▲23.5 : 昨年調査差-23.5) 小売業 (DI 値▲50.0 : 昨年調査差+32.4)	建設業 (DI 値▲27.8 : 前期差-5.5) 水産加工業 (DI 値 0.0 : 前期差-15.4)
次期見通し	建設業 (DI 値▲33.3 : 昨年調査差-15.7) 卸売業 (DI 値 6.3 : 昨年調査差+23.9)	製造業 (DI 値 0.0 : 前期差+26.3) 卸売業 (DI 値 6.3 : 前期差+31.3)

⑤ 従業員DI

	当期結果												次期見通し							
	令和5年1月～3月期												令和5年4月～6月期							
	当期の水準				前年同期比				前期比				前年同期比				当期比			
	過剰	不足	DI	前回値 (前年度)	増加	減少	DI	前回値 (前年度)	増加	減少	DI	前回値 (前年度)	増加	減少	DI	前回値 (前年度)	増加	減少	DI	前回値 (前年度)
製造業	5.9%	5.9%	0.0	▲15.8 (15.8)	5.9%	17.6%	▲11.8	5.3 (17)	0.0%	5.9%	▲5.9	5.3 (11.1)	5.9%	11.8%	▲5.9	5.3 (11.1)	0.0%	11.8%	▲11.8	0.0 (11.8)
建設業	0.0%	5.6%	▲5.6	▲22.2 (18.7)	5.6%	16.7%	▲11.1	▲16.7 (5.6)	0.0%	16.7%	▲16.7	▲11.1 (5.6)	0.0%	11.1%	▲11.1	▲5.6 (5.6)	0.0%	16.7%	▲16.7	▲5.6 (11.1)
卸売業	6.3%	18.8%	▲12.5	▲31.3 (18.8)	6.3%	12.5%	▲6.3	▲18.8 (12.5)	0.0%	6.3%	▲6.3	▲31.3 (25)	12.5%	0.0%	12.5	▲6.3 (18.8)	25.0%	0.0%	25.0	▲12.5 (37.5)
小売業	12.5%	12.5%	0.0	▲5.7 (6.7)	0.0%	12.5%	▲12.5	▲6.7 (5.6)	0.0%	12.5%	▲12.5	▲13.3 (0.8)	0.0%	18.8%	▲18.8	▲13.3 (5.4)	6.3%	6.3%	0.0	▲6.7 (6.7)
サービス業	0.0%	41.2%	▲41.2	▲60.0 (18.8)	5.9%	29.4%	▲23.5	▲33.3 (9.8)	0.0%	35.3%	▲35.3	▲26.7 (8.6)	0.0%	35.3%	▲35.3	▲26.7 (8.6)	5.9%	29.4%	▲23.5	▲26.7 (3.1)
水産加工業	6.7%	26.7%	▲20.0	▲30.8 (10.8)	26.7%	13.3%	13.3	▲7.7 (21)	6.7%	13.3%	▲6.7	▲7.7 (1)	20.0%	13.3%	6.7	7.7 (1)	6.7%	13.3%	▲6.7	▲7.7 (1)
全業種値	5.1%	18.2%	▲13.1	▲27.1 (14)	8.1%	17.2%	▲9.1	▲12.5 (3.4)	1.0%	15.2%	▲14.1	▲13.5 (0.6)	6.1%	15.2%	▲9.1	▲6.3 (2.8)	7.1%	13.1%	▲6.1	▲9.4 (3.3)
全国値			▲21.4	▲22.6 (1.2)			▲5.1	▲3.7 (1.4)				▲2.5			▲2.5					



※従業員DIはプラス値で過剰、マイナス値で不足を表す値を示す。

【当期結果】

○当期の水準（令和5年1月～3月期）

全業種DI値で、▲13.1（「過剰」5.1%－「不足」18.2%）と「不足」（前期差+14.0）を示した。		
特徴	サービス業(DI値▲41.2：前期差+18.8)	サービス業ではDI値が▲41.2と特に「不足」を示した。

○前年同期比（令和4年1月～3月期）

全業種DI値で、▲9.1（「増加」8.1%－「減少」17.2%）と「減少」（前期差+3.4）を示した。		
特徴	サービス業(DI値▲23.5：前期差+9.8) 水産加工業(DI値13.3：前期差+21.0)	サービス業ではDI値が▲23.5と「減少」を示した。 水産加工業ではDI値が13.3と「増加」を示した。

○前期比（令和4年10月～12月期）

全業種DI値で、▲14.1（「増加」1.0%－「減少」15.2%）と「減少」（前期差-0.6）を示した。		
特徴	サービス業(DI値▲35.3：前期差-8.6)	サービス業ではDI値が▲35.3と特に「減少」を示した。また、水産加工業以外の5業種では「増加」の回答は無かった。

【次期見通し】

○前年同期比（令和4年4月～6月期）

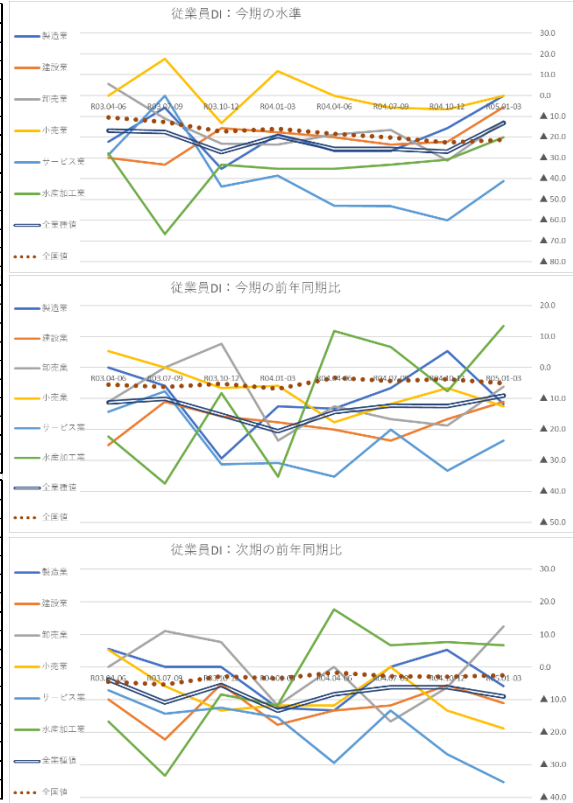
全業種DI値で、▲9.1（「増加」6.1%－「減少」15.2%）と「減少」（前期差-2.8）を示した。		
特徴	卸売業(DI値12.5：前期差+18.8) 水産加工業(DI値6.7：前期差-1.0) サービス業(DI値▲35.3：前期差-8.6)	卸売業、水産加工業ではDI値が「増加」を示した。 サービス業ではDI値が▲35.3と特に「減少」を示した。

○当期比（令和5年1月～3月期）

全業種DI値で、▲6.1（「増加」7.1%－「減少」13.1%）と「減少」（前期差+3.3）を示した。		
特徴	卸売業(DI値25.0：前期差+37.5) サービス業(DI値▲23.5：前期差+3.1)	卸売業ではDI値25.0と「増加」を示した。 サービス業ではDI値が▲23.5と「減少」を示した。

～過去2年間のデータ～

当期の結果	R03.04-06	R03.07-09	R03.10-12	R04.01-03	R04.04-06	R04.07-09	R04.10-12	R05.01-03	同期比	前期比
当期の水準										
製造業	▲22.2	▲5.9	▲35.3	▲18.8	▲26.7	▲26.7	▲15.8	0.0	18.8	15.8
建設業	▲30.0	▲33.3	▲15.8	▲17.6	▲20.0	▲23.5	▲22.2	▲5.6	12.0	16.6
卸売業	5.6	▲11.1	▲23.1	▲23.5	▲18.8	▲16.7	▲31.3	▲12.5	11.0	18.8
小売業	0.0	17.6	▲13.3	11.8	0.0	▲5.9	▲6.7	0.0	-11.8	6.7
サービス業	▲28.6	0.0	▲43.8	▲38.5	▲52.9	▲53.3	▲60.0	▲41.2	-2.7	18.8
水産加工業	▲27.8	▲66.7	▲33.3	▲35.3	▲35.3	▲33.3	▲30.8	▲20.0	15.3	10.8
全業種値	▲16.8	▲17.6	▲27.2	▲19.6	▲25.8	▲25.8	▲27.1	▲13.1	6.5	14.0
全国値	▲10.5	▲12.7	▲17.4	▲16.0	▲18.5	▲20.2	▲22.6	▲21.4		
製造業	0.0	▲5.9	▲29.4	▲12.5	▲13.3	▲6.7	5.3	▲11.8	0.7	-17.1
建設業	▲25.0	▲11.1	▲15.8	▲17.6	▲20.0	▲23.5	▲16.7	▲11.1	6.5	5.6
卸売業	▲11.1	0.0	7.7	▲23.5	▲12.5	▲16.7	▲18.8	▲6.3	17.2	12.5
小売業	5.3	0.0	▲6.7	▲5.9	▲17.6	▲11.8	▲6.7	▲12.5	-6.6	-5.8
サービス業	▲14.3	▲7.7	▲31.3	▲30.8	▲35.3	▲20.0	▲33.3	▲23.5	7.3	9.8
水産加工業	▲22.2	▲37.5	▲8.3	▲35.3	11.8	6.7	7.7	13.3	48.6	21.0
全業種値	▲11.2	▲10.1	▲15.2	▲20.6	▲14.4	▲12.4	▲12.5	▲9.1	11.5	3.4
全国値	▲5.5	▲6.2	▲5.3	▲6.9	▲3.3	▲4.3	▲3.7	▲5.1		
製造業	▲11.1	0.0	▲11.8	▲6.3	▲13.3	0.0	5.3	▲5.9		
建設業	▲20.0	▲16.7	▲5.3	▲11.8	▲13.3	0.0	▲11.1	▲16.7		
卸売業	0.0	0.0	0.0	▲23.5	▲6.3	▲11.1	▲31.3	▲6.3		
小売業	5.3	▲11.8	0.0	▲11.8	▲17.6	▲11.8	▲13.3	▲12.5		
サービス業	▲14.3	▲14.3	▲31.3	▲38.5	▲29.4	▲20.0	▲26.7	▲35.3		
水産加工業	▲16.7	▲27.8	0.0	▲29.4	11.8	0.0	7.7	▲6.7		
全業種値	▲9.3	▲11.8	▲8.7	▲19.6	▲11.3	▲7.2	▲13.5	▲14.1		
全国値	▲5.0	▲5.8	▲4.1	▲5.2	▲2.5	▲3.6	▲3.3	▲3.8		
前年同期比										
次期見通し	R03.04-06	R03.07-09	R03.10-12	R04.01-03	R04.04-06	R04.07-09	R04.10-12	R05.01-03	同期比	前期比
製造業	5.6	0.0	0.0	▲12.5	▲13.3	0.0	5.3	▲5.9	6.6	-11.2
建設業	▲10.0	▲22.2	▲5.3	▲17.6	▲13.3	▲11.8	▲5.6	▲11.1	6.5	-5.5
卸売業	0.0	11.1	7.7	▲11.8	0.0	▲16.7	▲6.3	12.5	24.3	18.8
小売業	5.3	▲5.9	▲13.3	▲11.8	▲11.8	0.0	▲13.3	▲18.8	-7.0	-5.5
サービス業	▲7.1	▲14.3	▲12.5	▲15.4	▲29.4	▲13.3	▲26.7	▲35.3	-19.9	-8.6
水産加工業	▲16.7	▲33.3	▲8.3	▲11.8	17.6	6.7	7.7	6.7	18.5	-1.0
全業種値	▲3.8	▲10.8	▲5.4	▲13.4	▲8.2	▲6.2	▲6.3	▲9.1	4.3	-2.8
全国値	▲4.5	▲5.4	▲2.8	▲3.5	▲1.7	▲2.8	▲2.9	▲2.5		
製造業	▲5.6	0.0	0.0	▲12.5	0.0	0.0	0.0	▲11.8		
建設業	▲10.0	▲16.7	▲5.3	▲17.6	▲6.7	▲5.9	▲5.6	▲16.7		
卸売業	0.0	5.6	0.0	▲11.8	0.0	▲16.7	▲12.5	25.0		
小売業	5.3	5.9	▲20.0	▲5.9	▲11.8	0.0	▲6.7	0.0		
サービス業	▲7.1	▲14.3	▲12.5	▲15.4	▲17.6	▲13.3	▲26.7	▲23.5		
水産加工業	▲16.7	▲29.4	8.3	0.0	0.0	0.0	7.7	▲6.7		
全業種値	▲5.7	▲7.9	▲5.4	▲8.2	▲6.2	▲6.2	▲9.4	▲6.1		
全国値										



【前年同期比および前期比の特徴】

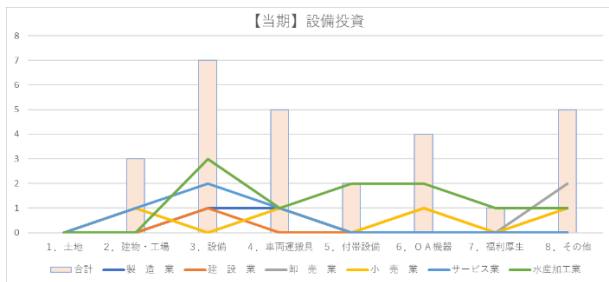
	前年同期比の特徴（1年前差）	前期比の特徴（3か月前差）
当期の水準	製造業 (DI 値 0.0 : 昨年調査差+18.8) 小売業 (DI 値 0.0 : 昨年調査差-11.8)	卸売業 (DI 値▲12.5 : 前期差+18.8) サービス業 (DI 値▲41.2 : 前期差+18.8)
前年同期比	卸売業 (DI 値▲6.3 : 昨年調査差+17.2) 小売業 (DI 値▲12.5 : 昨年調査差-6.6) 水産加工業 (DI 値 13.3 : 昨年調査差+48.6)	製造業 (DI 値▲11.8 : 前期差-17.1) 卸売業 (DI 値▲6.3 : 前期差+12.5) 水産加工業 (DI 値 13.3 : 前期差+21.0)
次期見通し	卸売業 (DI 値 12.5 : 昨年調査差+24.3) サービス業 (DI 値▲35.3 : 昨年調査差-19.9) 水産加工業 (DI 値 6.7 : 昨年調査差+18.5)	製造業 (DI 値▲5.9 : 前期差-11.2) 卸売業 (DI 値 12.5 : 前期差+18.8)

問2 当期及び次期の設備投資について

各項目の当期（令和5年1月～3月期）及び次期（令和5年4月～6月期）の設備投資に関する実施状況及び投資予定について（重複回答可）

① 当期の設備投資について

設備2 設備投資 (実施について)	業種	件数	当期実績								実施しない企業	
			1 土地	2 建物・工場	3 生産設備	4 車両運搬具	5 付帯設備	6 OA機器	7 福利厚生設備	8 その他(記載)		
1 製造業	17	1	0	0	1	1	0	0	0	0	0	16
		割合	5.9%	0.0%	100.0%	100.0%	0.0%	0.0%	0.0%	0.0%	0.0%	94.1%
2 建設業	18	2	0	0	1	0	0	1	0	1	16	
		割合	11.1%	0.0%	50.0%	0.0%	0.0%	50.0%	0.0%	50.0%	0.0%	88.9%
3 卸売業	16	3	0	1	0	1	0	0	0	2	13	
		割合	18.8%	0.0%	33.3%	0.0%	33.3%	0.0%	0.0%	66.7%	81.3%	
4 小売業	16	3	0	1	0	1	0	1	0	1	13	
		割合	18.8%	0.0%	33.3%	0.0%	33.3%	0.0%	33.3%	33.3%	81.3%	
5 サービス業	17	4	0	1	2	1	0	0	0	0	13	
		割合	23.5%	0.0%	50.0%	25.0%	0.0%	0.0%	0.0%	0.0%	76.5%	
6 水産加工業	15	5	0	3	1	2	2	1	1	10		
		割合	33.3%	0.0%	60.0%	40.0%	40.0%	20.0%	20.0%	66.7%		
合計	99	18	0	3	7	5	2	4	1	5	81	
		割合	18.2%	0.0%	16.7%	38.9%	27.6%	11.1%	22.2%	5.6%	27.6%	81.8%



※卸売業における倉庫への投資は「生産設備」の欄に含まれる。

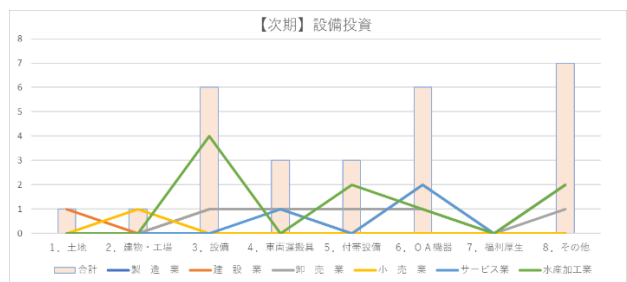
【当期実績】

- ・ 当期の設備投資について、99事業所のうち18件の事業所（18.2%）が設備投資を行い、（※前回調査で「投資計画を予定している」との回答は96事業所中22社で、全体の22.9%であった）特に水産加工業では、5社が投資を行っており、うち3社が「生産設備」に投資を行った。
- ・ 投資実施内容としては、「生産設備」が18件中7件（38.9%）、「車両運搬具」「その他※」がともに5件（27.8%）、「OA機器」が4件（22.2%）と高い割合となった。
- ・ 特に投資の割合が少ない業種としては、製造業が1件となっている。

※その他の記述としては「パソコン」「外壁修理」「自動販売機」等の設備投資の回答があった。

② 次期の設備投資計画について

設備2 設備投資 (計画について)	業種	件数	次期計画								計画していない企業	
			1 土地	2 建物・工場	3 生産設備	4 車両運搬具	5 付帯設備	6 OA機器	7 福利厚生設備	8 その他(記載)		
1 製造業	17	1	0	0	0	0	0	0	0	0	16	
		割合	5.9%	0.0%	0.0%	0.0%	0.0%	0.0%	0.0%	0.0%	0.0%	94.1%
2 建設業	18	3	1	0	1	1	0	2	0	2	15	
		割合	16.7%	33.3%	0.0%	33.3%	33.3%	0.0%	66.7%	0.0%	66.7%	83.3%
3 卸売業	16	3	0	0	1	1	1	1	0	1	13	
		割合	18.8%	0.0%	33.3%	33.3%	33.3%	33.3%	0.0%	33.3%	81.3%	
4 小売業	16	1	0	1	0	0	0	0	0	0	15	
		割合	6.3%	100.0%	0.0%	0.0%	0.0%	0.0%	0.0%	0.0%	93.8%	
5 サービス業	17	2	0	0	0	1	0	2	0	2	15	
		割合	11.8%	0.0%	0.0%	50.0%	0.0%	100.0%	0.0%	100.0%	88.2%	
6 水産加工業	15	6	0	0	4	0	2	1	0	2	9	
		割合	40.0%	0.0%	66.7%	0.0%	33.3%	16.7%	0.0%	33.3%	60.0%	
合計	99	16	1	1	6	3	3	6	0	7	83	
		割合	16.2%	6.3%	6.3%	37.5%	18.8%	18.9%	37.5%	0.0%	43.8%	83.6%

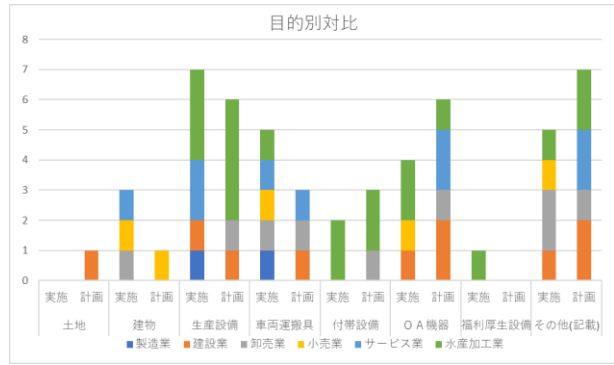
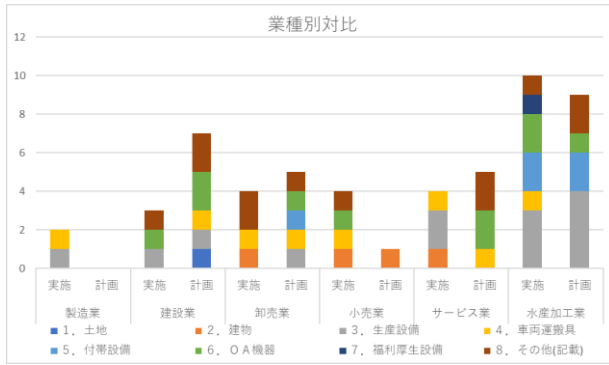


【次期計画】

- ・ 次期の設備投資を計画している事業所は99事業所のうち16件（16.2%）で、（※前回調査で「投資計画を計画している」との回答は96事業所中25社で、全体の26.0%であった）特に多いのは水産加工業の6社となっており、うち4社が「生産設備」と高い割合となっている。
- ・ 投資計画の内容としては、「その他※」が16件中7件（43.8%）、「生産設備」「OA機器」がともに6件（37.5%）と高い割合となった。
- ・ 特に投資の割合が少ない業種としては、製造業、小売業がともに1件となっている。

※その他記述としては「パソコン」「自販機」「インボイス対応」「効率化ソフト」等の設備投資の回答があった。

③ 当期の投資及び次期投資計画の対比について

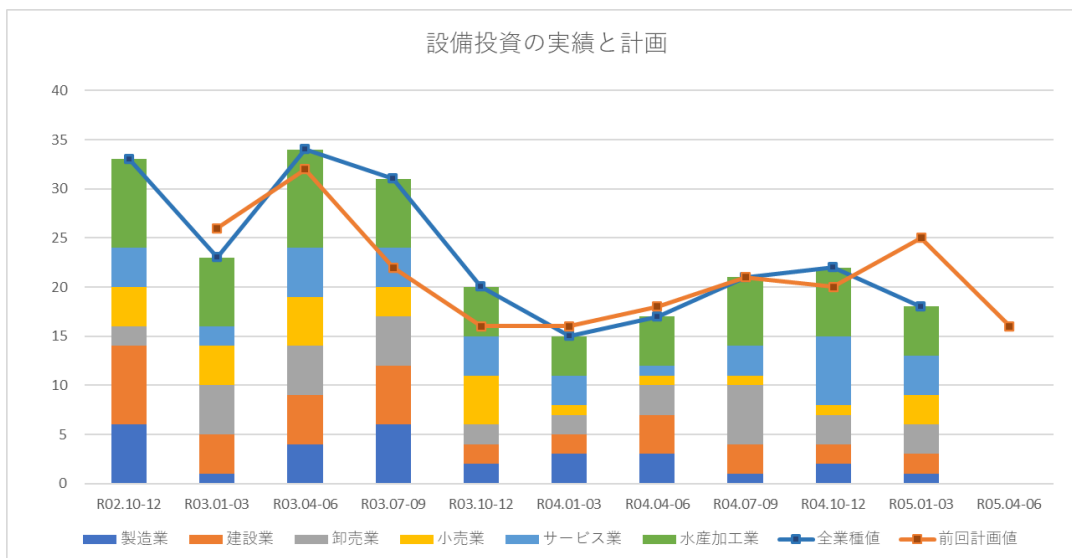


- ・投資実績と計画の対比を業種別に見ると、建設業、卸売業、サービス業では当期より次期の計画が増加しており、製造業、小売業、水産加工業では当期より次期の計画が減少している。
- ・合計件数では、水産加工業が実施 10 件、計画 9 件と最も多く、当期は「生産設備」に多く投資が行われている。次いで建設業が続き、実施 3 件、計画 7 件となっている。

- ・投資実績と計画の対比を目的別に見ると、「土地」「付帯設備」「O A 機器」「その他」は当期より次期の計画が増加しているが、「建物」「生産設備」「車両運搬具」「福利厚生設備」では当期より次期の計画が減少している。
- ・合計数では、「生産設備」が実施 7 件、計画 6 件と最も多く、「その他※」が実施 5 件、計画 7 件、「O A 機器」が実施 4 件、計画 6 件と続いた。

※「その他」の多くはP C 関連（前ページ参照）

○過去の調査データ



問3 経営上の問題点について

全業種

業種ごとの特性に応じた回答項目を設けて調査しているため、下図の通り大項目にまとめ整理を行った。

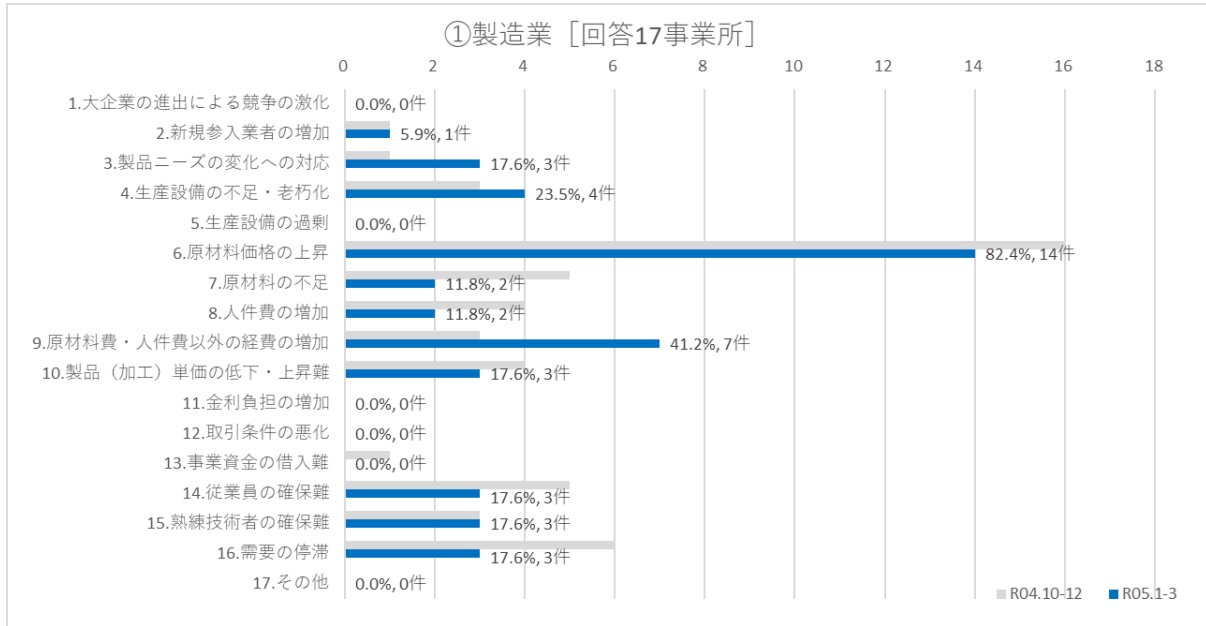
(重複回答可)

問3 経営上の問題点	1 製造業 17 事業所			2 建設業 18 事業所			3 卸売業 16 事業所			4 小売業 16 事業所			5 サービス業 17 事業所			6 水産加工業 15 事業所			合計件数	回答事業所に占める 回答割合
	業種別項目	件数	割合	業種別項目	件数	割合	業種別項目	件数	割合	業種別項目	件数	割合	業種別項目	件数	割合	業種別項目	件数	割合		
1. 大企業の進出による競争の激化	1. 大企業の進出による競争の激化	0	—	1. 大企業の進出による競争の激化	0	—	1. 大企業の進出による競争の激化	1	—	1. 大企業・中型店の進出による競争の激化	1	—	1. 大企業の進出による競争の激化	0	—	1. 大企業の進出による競争の激化	0	—	—	—
	—	—	—	—	—	—	2. メーカーの進出による競争激化	1	—	2. 同業店の進出	1	—	—	—	—	—	—	—	—	—
【小計】	—	0	0.0%	—	0	0.0%	—	3	7.1%	—	2	4.5%	—	0	0.0%	—	0	0.0%	5	1.8%
2. 新規参入業者の増加	2. 新規参入業者の増加	1	—	2. 新規参入業者の増加	0	—	4. 新規参入業者の増加	0	—	3. 購買力の他地域への流出	4	—	2. 新規参入業者の増加	0	—	2. 新規参入業者の増加	0	—	—	—
	—	—	—	—	—	—	—	—	—	—	—	—	—	—	—	—	—	—	—	—
【小計】	—	1	2.2%	—	0	0.0%	—	0	0.0%	—	4	9.1%	—	0	0.0%	—	0	0.0%	5	1.8%
3. 製品ニーズの変化への対応	3. 製品ニーズの変化への対応	3	—	—	—	—	—	—	—	4. 消費者ニーズの変化への対応	4	—	3. 利用者ニーズの変化への対応	6	—	3. 製品ニーズの変化への対応	0	—	—	—
	—	—	—	—	—	—	—	—	—	—	—	—	—	—	—	—	—	—	—	—
【小計】	—	3	6.7%	—	—	—	—	—	—	—	4	9.1%	—	6	12.8%	—	0	0.0%	13	4.8%
4. 生産設備の不足・老朽化	4. 生産設備の不足・老朽化	4	—	—	—	—	5. 店舗・倉庫の狭さ・老朽化	2	—	5. 店舗の狭さ・老朽化	1	—	4. 店舗の狭さ・老朽化	1	—	4. 生産設備の不足・老朽化	1	—	—	—
	—	—	—	—	—	—	—	—	—	6. 駐車場の確保難	0	—	—	—	—	—	—	—	—	—
【小計】	—	4	8.9%	—	—	—	2	4.8%	—	1	2.3%	—	1	2.1%	—	1	2.5%	—	9	3.3%
5. 生産設備の過剰	5. 生産設備の過剰	0	—	—	—	—	6. 商品在庫の過剰	0	—	7. 商品在庫の過剰	1	—	—	—	—	5. 生産設備の過剰	0	—	—	—
	—	—	—	—	—	—	—	—	—	—	—	—	—	—	—	—	—	—	—	—
【小計】	—	0	0.0%	—	—	—	0	0.0%	—	1	2.3%	—	—	—	—	0	0.0%	—	1	0.4%
6. 原材料価格の上昇	6. 原材料価格の上昇	14	—	3. 資材・材料価格の上昇	14	—	—	—	—	—	—	—	—	—	—	6. 原材料価格の上昇	11	—	—	—
	—	—	—	—	—	—	—	—	—	—	—	—	—	—	—	—	—	—	—	—
【小計】	—	14	31.1%	—	14	26.4%	—	—	—	—	—	—	—	—	—	11	27.5%	—	39	14.4%
7. 原材料の不足	7. 原材料の不足	2	—	4. 資材・材料の入手難	1	—	—	—	—	—	—	—	—	—	—	7. 原材料の不足	7	—	—	—
	—	—	—	—	—	—	—	—	—	—	—	—	—	—	—	—	—	—	—	—
【小計】	—	2	4.4%	—	1	1.9%	—	—	—	—	—	—	—	—	—	7	17.5%	—	10	3.7%
8. 人件費の増加	8. 人件費の増加	2	—	5. 人件費の増加	3	—	7. 人件費の増加	4	—	8. 人件費の増加	2	—	5. 人件費の増加	7	—	8. 人件費の増加	7	—	—	—
	—	—	—	—	—	—	—	—	—	—	—	—	—	—	—	—	—	—	—	—
【小計】	—	2	4.4%	—	3	5.7%	—	4	9.5%	—	2	4.5%	—	7	14.9%	—	7	17.5%	25	9.2%
9. 原材料費・人件費以外の経費の増加	9. 原材料費・人件費以外の経費の増加	7	—	6. 材料費・人件費以外の経費の増加	3	—	8. 人件費以外の経費の増加	10	—	9. 人件費以外の経費の増加	9	—	8. 人件費以外の経費の増加	8	—	9. 原材料費・人件費以外の経費の増加	11	—	—	—
	—	—	—	—	—	—	—	—	—	—	—	—	—	—	—	—	—	—	—	—
【小計】	—	7	15.6%	—	3	5.7%	—	10	23.8%	—	9	20.5%	—	8	17.0%	—	11	27.5%	48	17.7%
10. 製品（加工）単価の低下・上昇難	10. 製品（加工）単価の低下・上昇難	3	—	7. 請負単価の低下・上昇難	3	—	9. 販売単価の低下・上昇難	1	—	10. 販売単価の低下・上昇難	4	—	7. 利用料金の低下・上昇難	3	—	10. 製品（加工）単価の低下・上昇難	0	—	—	—
	—	—	—	—	—	—	—	—	—	—	—	—	—	—	—	—	—	—	—	—
【小計】	—	3	6.7%	—	3	5.7%	—	1	2.4%	—	4	9.1%	—	3	6.4%	—	0	0.0%	14	5.2%
11. 材料等仕入単価の上昇	—	—	—	8. 下請単価の上昇	1	—	10. 仕入単価の上昇	13	—	11. 仕入単価の上昇	6	—	8. 材料等仕入単価の上昇	12	—	—	—	—	—	—
	—	—	—	—	—	—	—	—	—	—	—	—	—	—	—	—	—	—	—	—
【小計】	—	—	—	—	1	1.9%	—	13	31.0%	—	6	13.6%	—	12	25.5%	—	—	—	32	11.8%
12. 金利負担の増加	11. 金利負担の増加	0	—	9. 金利負担の増加	0	—	11. 金利負担の増加	0	—	12. 金利負担の増加	0	—	9. 金利負担の増加	0	—	11. 金利負担の増加	0	—	—	—
	—	—	—	—	—	—	—	—	—	—	—	—	—	—	—	—	—	—	—	—
【小計】	—	0	0.0%	—	0	0.0%	—	0	0.0%	—	0	0.0%	—	0	0.0%	—	0	0.0%	0	0.0%
13. 取引条件の悪化	12. 取引条件の悪化	0	—	10. 取引条件の悪化	0	—	12. 代金回収の悪化	0	—	13. 代金回収の悪化	1	—	—	—	—	12. 取引条件の悪化	0	—	—	—
	—	—	—	—	—	—	—	—	—	—	—	—	—	—	—	—	—	—	—	—
【小計】	—	0	0.0%	—	0	0.0%	—	0	0.0%	—	1	2.3%	—	—	—	0	0.0%	—	1	0.4%
14. 事業資金の借入難	13. 事業資金の借入難	0	—	11. 事業資金の借入難	0	—	13. 事業資金の借入難	0	—	14. 事業資金の借入難	1	—	10. 事業資金の借入難	1	—	13. 事業資金の借入難	0	—	—	—
	—	—	—	—	—	—	—	—	—	—	—	—	—	—	—	—	—	—	—	—
【小計】	—	0	0.0%	—	0	0.0%	—	0	0.0%	—	1	2.3%	—	1	2.1%	—	0	0.0%	2	0.7%
15. 従業員の確保難	14. 従業員の確保難	3	—	12. 従業員の確保難	1	—	14. 従業員の確保	3	—	15. 従業員の確保難	2	—	11. 従業員の確保難	6	—	14. 従業員の確保難	1	—	—	—
	—	—	—	—	—	—	—	—	—	—	—	—	—	—	—	—	—	—	—	—
【小計】	—	3	6.7%	—	1	1.9%	—	3	7.1%	—	2	4.5%	—	6	12.8%	—	1	2.5%	16	5.9%
16. 熟練技術者の確保難	15. 熟練技術者の確保難	3	—	13. 熟練技術者の確保難	2	—	—	—	—	—	—	12. 熟練従業員の確保難	1	—	15. 熟練技術者の確保難	1	—	—	—	
	—	—	—	14. 下請業者の確保難	1	—	—	—	—	—	—	—	—	—	—	—	—	—	—	—
【小計】	—	3	6.7%	—	3	5.7%	—	—	—	—	—	—	—	—	—	1	2.5%	—	8	3.0%
17. 需要の停滞	16. 需要の停滞	3	—	15. 官公需要の停滞	10	—	15. 需要の停滞	5	—	16. 需要の停滞	7	—	13. 需要の停滞	2	—	16. 需要の停滞	1	—	—	—
	—	—	—	16. 民間需要の停滞	14	—	—	—	—	—	—	—	—	—	—	—	—	—	—	—
【小計】	—	3	6.7%	—	24	45.3%	—	5	11.9%	—	7	15.9%	—	2	4.3%	—	1	2.5%	42	15.5%
18. その他	その他	0	—	その他	0	—	その他	1	—	その他	0	—	その他	0	—	その他	0	—	—	—
	—	—	—	—	—	—	—	—	—	—	—	—	—	—	—	—	—	—	—	—
【小計】	—	0	0.0%	—	0	0.0%	—	1	2.4%	—	0	0.0%	—	0	0.0%	—	0	0.0%	1	0.4%
【総合計】	—	45	100.0%	—	53	100.0%	—	42	100.0%	—	44	100.0%	—	47	100.0%	—	40	100.0%	271	100.0%

・各業種に応じた回答項目を設けているため、参考となるが、全体としての合計値の上位は「9. 原材料費・人件費以外の経費の増加」48件(17.7%)・「17. 需要の停滞」42件(15.5%)・「6. 原材料価格の上昇」39件(14.4%)・「11. 材料等仕入単価の上昇」32件(11.8%)・「8. 人件費の増加」25件(9.2%)・「15. 従業員の確保難」16件(5.9%)・「10. 製品（加工）単価の低下・上昇難」14件(5.2%)であった。

なお、次頁、業種別での調査項目により経営上の問題の回答件数と、割合を棒グラフにより整理を行った。

① 製造業



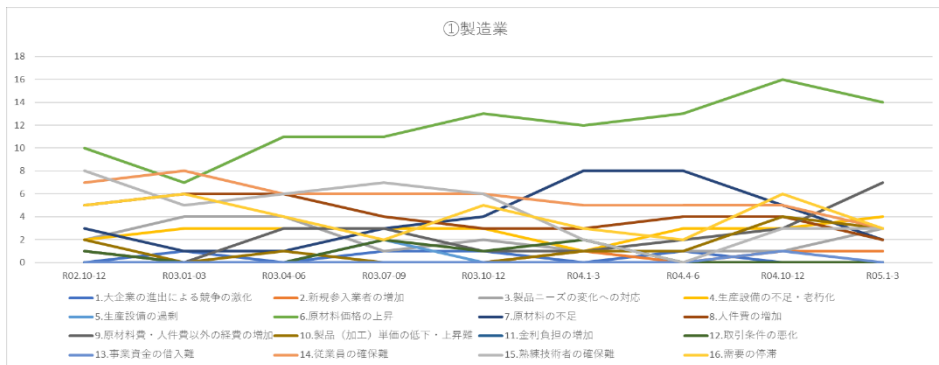
・製造業における経営上の問題点は、「6. 原材料価格の上昇」が14件（82.4%）と突出して多く、「9. 原材料費・人件費以外の経費の増加」が7件（41.2%）、「4. 生産設備の不足・老朽化」が4件（23.5%）、と続いた。

・前回調査時（令和4年10月～12月期）も「6. 原材料価格の上昇」は高い値を示した。また、「9. 原材料費・人件費以外の経費の増加」は+4と特に増加した。

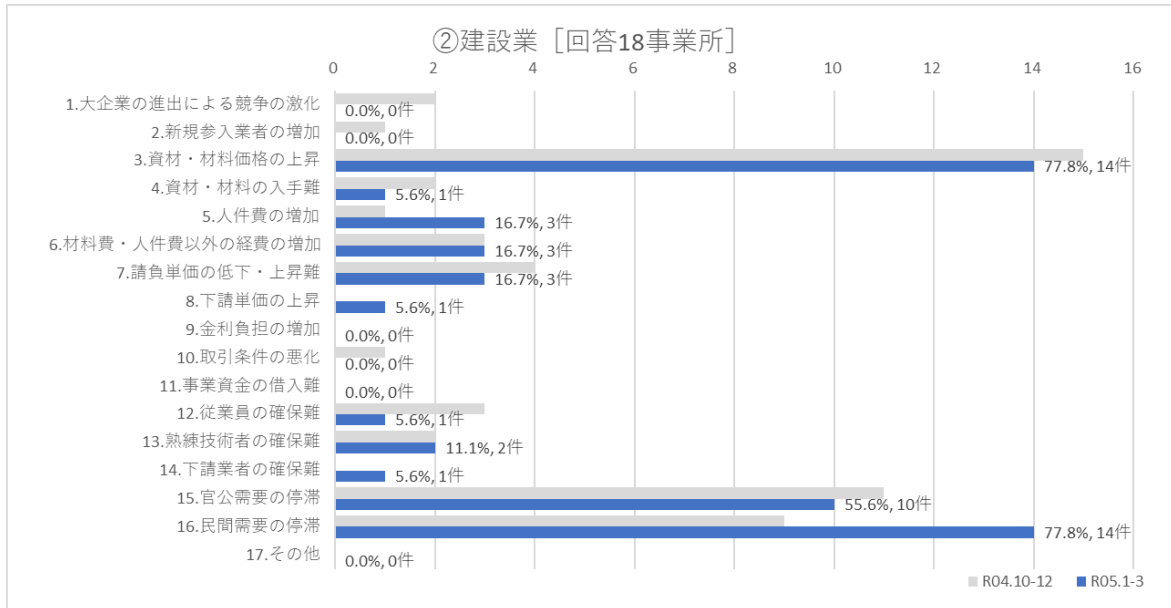
・前回調査時に比べ件数が2以上『増加』した項目
 「3. 製品ニーズの変化への対応」 +2
 「9. 原材料費・人件費以外の経費の増加」 +4

・前回調査時に比べ件数が2以上『減少』した項目
 「6. 原材料価格の上昇」 -2
 「7. 原材料の不足」 -3
 「8. 人件費の増加」 -2
 「14. 従業員の確保難」 -2
 「16. 需要の停滞」 -3

	R02.10-12	R03.01-03	R03.04-06	R03.07-09	R03.10-12	R04.1-3	R04.4-6	R04.7-9	R04.10-12	R05.1-3
1.大企業の進出による競争の激化	0	1	0	1	1	0	1	0	0	0
2.新規参入業者の増加	0	0	0	0	0	1	0	0	1	1
3.製品ニーズの変化への対応	2	4	4	1	2	1	1	1	1	3
4.生産設備の不足・老朽化	2	3	3	3	3	1	3	3	3	4
5.生産設備の過剰	0	0	0	2	0	0	0	0	0	0
6.原材料価格の上昇	10	7	11	11	13	12	13	12	16	14
7.原材料の不足	3	1	1	3	4	8	8	5	5	2
8.人件費の増加	5	6	6	4	3	3	4	3	4	2
9.原材料費・人件費以外の経費の増加	1	0	3	3	1	1	2	2	3	7
10.製品（加工）単価の低下・上昇難	2	0	1	0	0	1	1	2	4	3
11.金利負担の増加	0	0	0	0	0	0	0	0	0	0
12.取引条件の悪化	1	0	0	2	1	2	0	1	0	0
13.事業資金の借入難	0	0	0	0	0	0	0	0	1	0
14.従業員の確保難	7	8	6	6	6	5	5	4	5	3
15.熟練技術者の確保難	8	5	6	7	6	2	2	3	3	3
16.需要の停滞	5	6	4	2	5	3	2	5	6	3
17.その他	1	1	2	2	0	1	0	0	0	0



② 建設業



・建設業における経営上の問題点は、「3. 資材・材料価格の上昇」「16. 民間需要の停滞」がともに14件（77.8%）と最も多く、「15. 官公需要の停滞」が10件（55.6%）と続いた。

・前回調査時（令和4年10月～12月期）も「3. 資材・材料価格の上昇」「15. 官公需要の停滞」「16. 民間需要の停滞」は高い値を示した。

・「16. 民間需要の停滞」が+5と増加した。

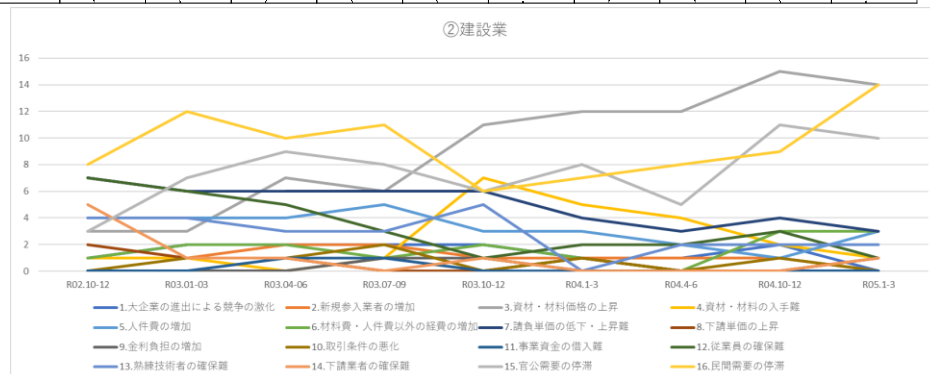
・前回調査時に比べ件数が2以上『増加』した項目

「5. 人件費の増加」 +2
「16. 民間需要の停滞」 +5

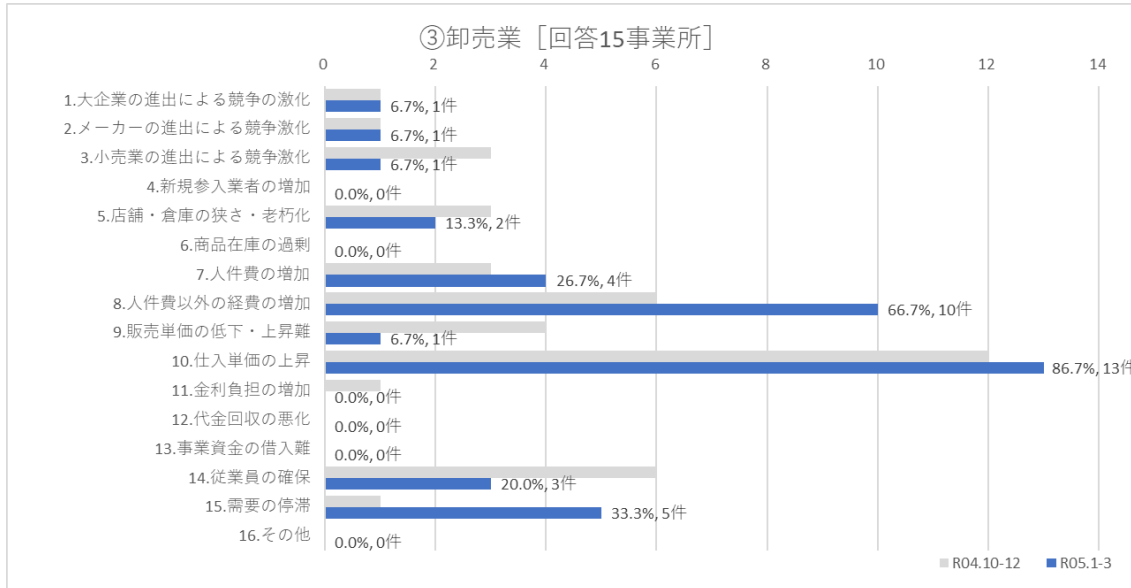
・前回調査時に比べ件数が2以上『減少』した項目

「1. 大企業の進出による競争の激化」 -2
「12. 従業員の確保難」 -2

	R02.10-12	R03.01-03	R03.04-06	R03.07-09	R03.10-12	R04.1-3	R04.4-6	R04.7-9	R04.10-12	R05.1-3
1.大企業の進出による競争の激化	1 6.3%	2 10.0%	2 10.0%	2 11.1%	2 10.5%	1 5.9%	1 7.1%	0 0.0%	2 11.1%	0 0.0%
2.新規参入業者の増加	1 6.3%	1 5.0%	2 10.0%	2 11.1%	1 5.3%	1 5.9%	1 7.1%	0 0.0%	1 5.6%	0 0.0%
3.資材・材料価格の上昇	3 18.8%	3 15.0%	7 35.0%	6 33.3%	11 57.9%	12 70.6%	12 85.7%	14 82.4%	15 83.3%	14 77.8%
4.資材・材料の入手難	1 6.3%	1 5.0%	0 0.0%	1 5.6%	7 36.8%	5 29.4%	4 28.6%	6 35.3%	2 11.1%	1 5.6%
5.人件費の増加	4 25.0%	4 20.0%	4 20.0%	5 27.8%	3 15.8%	3 17.6%	2 14.3%	2 11.8%	1 5.6%	3 16.7%
6.材料費・人件費以外の経費の増加	1 6.3%	2 10.0%	2 10.0%	1 5.6%	2 10.5%	1 5.9%	0 0.0%	2 11.8%	3 16.7%	3 16.7%
7.請負単価の低下・上昇難	7 43.8%	6 30.0%	6 30.0%	6 33.3%	6 31.6%	4 23.5%	3 21.4%	5 29.4%	4 22.2%	3 16.7%
8.下請単価の上昇	2 12.5%	1 5.0%	1 5.0%	0 0.0%	0 0.0%	1 5.9%	0 0.0%	1 5.9%	0 0.0%	1 5.6%
9.金利負担の増加	0 0.0%	0 0.0%	0 0.0%	1 5.6%	1 5.3%	0 0.0%	0 0.0%	0 0.0%	0 0.0%	0 0.0%
10.取引条件の悪化	0 0.0%	1 5.0%	1 5.0%	2 11.1%	0 0.0%	1 5.9%	0 0.0%	1 5.9%	1 5.6%	0 0.0%
11.事業資金の借入難	0 0.0%	0 0.0%	1 5.0%	1 5.6%	0 0.0%	0 0.0%	0 0.0%	0 0.0%	0 0.0%	0 0.0%
12.従業員の確保難	7 43.8%	6 30.0%	5 25.0%	3 16.7%	1 5.3%	2 11.8%	2 14.3%	0 0.0%	3 16.7%	1 5.6%
13.熟練技術者の確保難	4 25.0%	4 20.0%	3 15.0%	3 16.7%	5 26.3%	0 0.0%	2 14.3%	2 11.8%	2 11.1%	2 11.1%
14.下請業者の確保難	5 31.3%	1 5.0%	1 5.0%	0 0.0%	1 5.3%	0 0.0%	0 0.0%	0 0.0%	0 0.0%	1 5.6%
15.官公需要の停滞	3 18.8%	7 35.0%	9 45.0%	8 44.4%	6 31.6%	8 47.1%	5 35.7%	7 41.2%	11 61.1%	10 55.6%
16.民間需要の停滞	8 50.0%	12 60.0%	10 50.0%	11 61.1%	6 31.6%	7 41.2%	8 57.1%	10 58.8%	9 50.0%	14 77.8%
17.その他	0 0.0%	1 5.0%	0 0.0%	0 0.0%	0 0.0%	0 0.0%	0 0.0%	0 0.0%	0 0.0%	0 0.0%



③ 卸売業



・卸売業における経営上の問題点は、「10.仕入単価の上昇」が13件（86.7%）と最も多く、「8.人件費以外の経費の増加」が10件（66.7%）、「15.需要の停滞」と続いた。

・前回調査時（令和4年10月～12月期）も「8.人件費以外の経費の増加」「10.仕入単価の上昇」は高い値を示した。

・「8.人件費以外の経費の増加」「15.需要の停滞」が+4と増加した。

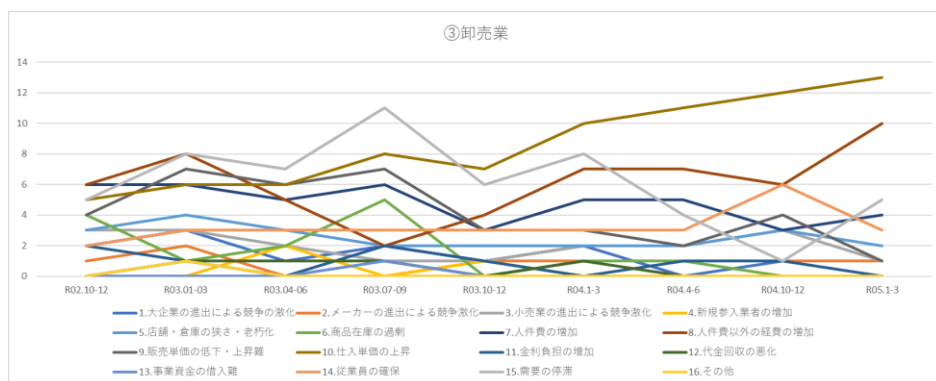
・前回調査時に比べ件数が2以上『増加』した項目

「8.人件費以外の経費の増加」	+4
「15.需要の停滞」	+4

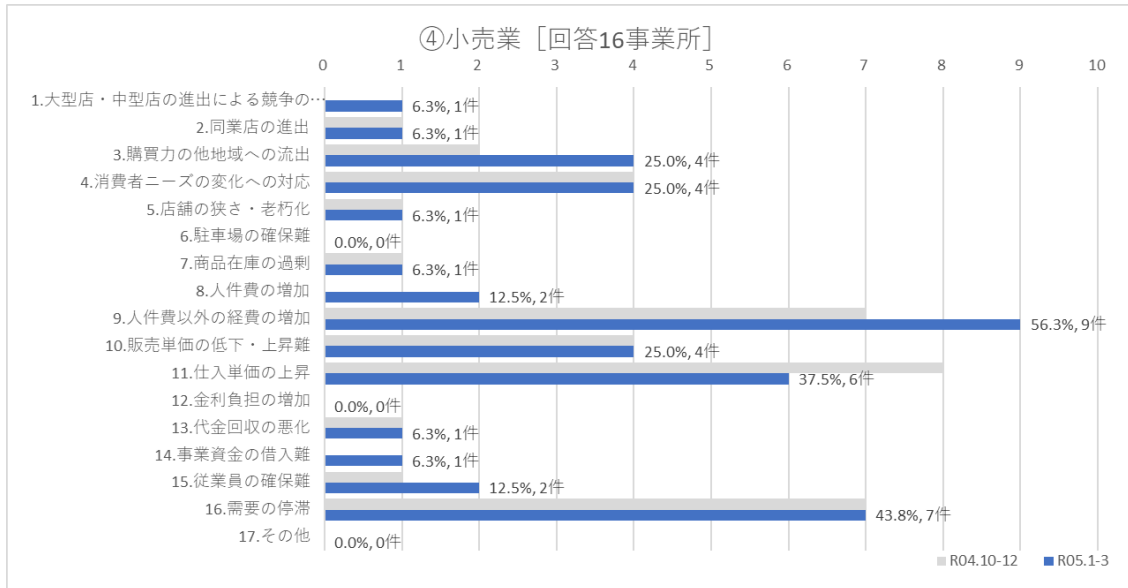
・前回調査時に比べ件数が2以上『減少』した項目

「3.小売業の進出による競争激化」	-2
「9.販売単価の低下・上昇難」	-3
「14.従業員の確保」	-3

	R02.10-12	R03.01-03	R03.04-06	R03.07-09	R03.10-12	R04.1-3	R04.4-6	R04.7-9	R04.10-12	R05.1-3
1.大企業の進出による競争の激化	2 13.3%	3 15.0%	1 5.9%	2 11.1%	1 8.3%	2 12.5%	0 0.0%	1 5.6%	1 7.1%	1 6.7%
2.メーカーの進出による競争激化	1 6.7%	2 10.0%	0 0.0%	0 0.0%	1 8.3%	1 6.3%	1 6.7%	0 0.0%	1 7.1%	1 6.7%
3.小売業の進出による競争激化	3 20.0%	3 15.0%	2 11.8%	5 5.6%	1 8.3%	2 12.5%	2 13.3%	1 5.6%	3 21.4%	1 6.7%
4.新規参入業者の増加	0 0.0%	0 0.0%	2 11.8%	0 0.0%	1 8.3%	0 0.0%	0 0.0%	1 5.6%	0 0.0%	0 0.0%
5.店舗・倉庫の狭さ・老朽化	3 20.0%	4 20.0%	3 17.6%	2 11.1%	2 16.7%	2 12.5%	2 13.3%	2 11.1%	3 21.4%	2 13.3%
6.商品在庫の過剰	4 26.7%	1 5.0%	2 11.8%	5 27.8%	0 0.0%	1 6.3%	1 6.7%	2 11.1%	0 0.0%	0 0.0%
7.人件費の増加	6 40.0%	6 30.0%	5 29.4%	6 33.3%	3 25.0%	5 31.3%	5 33.3%	6 33.3%	3 21.4%	4 26.7%
8.人件費以外の経費の増加	6 40.0%	8 40.0%	5 29.4%	2 11.1%	4 33.3%	7 43.8%	7 46.7%	9 50.0%	6 42.9%	10 66.7%
9.販売単価の低下・上昇難	4 26.7%	7 35.0%	6 35.3%	7 38.9%	3 25.0%	3 18.8%	2 13.3%	3 16.7%	4 28.6%	1 6.7%
10.仕入単価の上昇	5 33.3%	6 30.0%	6 35.3%	8 44.4%	7 58.3%	10 62.5%	11 73.3%	13 72.2%	12 85.7%	13 86.7%
11.金利負担の増加	2 13.3%	1 5.0%	0 0.0%	2 11.1%	1 8.3%	0 0.0%	1 6.7%	2 11.1%	1 7.1%	0 0.0%
12.代金回収の悪化	0 0.0%	1 5.0%	1 5.9%	1 5.6%	0 0.0%	1 6.3%	0 0.0%	0 0.0%	0 0.0%	0 0.0%
13.事業資金の借入難	0 0.0%	0 0.0%	0 0.0%	1 5.6%	0 0.0%	0 0.0%	0 0.0%	0 0.0%	0 0.0%	0 0.0%
14.従業員の確保	2 13.3%	3 15.0%	3 17.6%	3 16.7%	3 25.0%	3 18.8%	3 20.0%	4 22.2%	6 42.9%	3 20.0%
15.需要の停滞	5 33.3%	8 40.0%	7 41.2%	11 61.1%	6 50.0%	8 50.0%	4 26.7%	7 38.9%	1 7.1%	5 33.3%
16.その他	0 0.0%	1 5.0%	0 0.0%	0 0.0%	0 0.0%	0 0.0%	0 0.0%	1 5.6%	0 0.0%	0 0.0%



④ 小売業

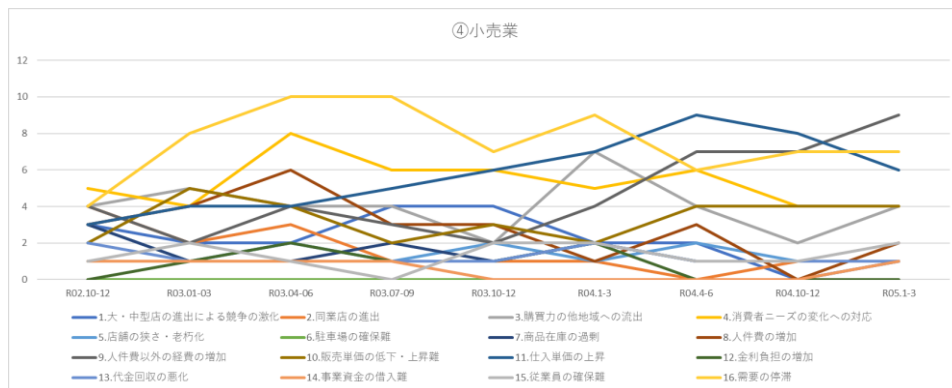


・小売業における経営上の問題点は、「9. 人件費以外の経費の増加」が9件（56.3%）と高く、「16. 需要の停滞」が7件（43.8%）、「11. 仕入単価の上昇」が6件（37.5%）と続いた。

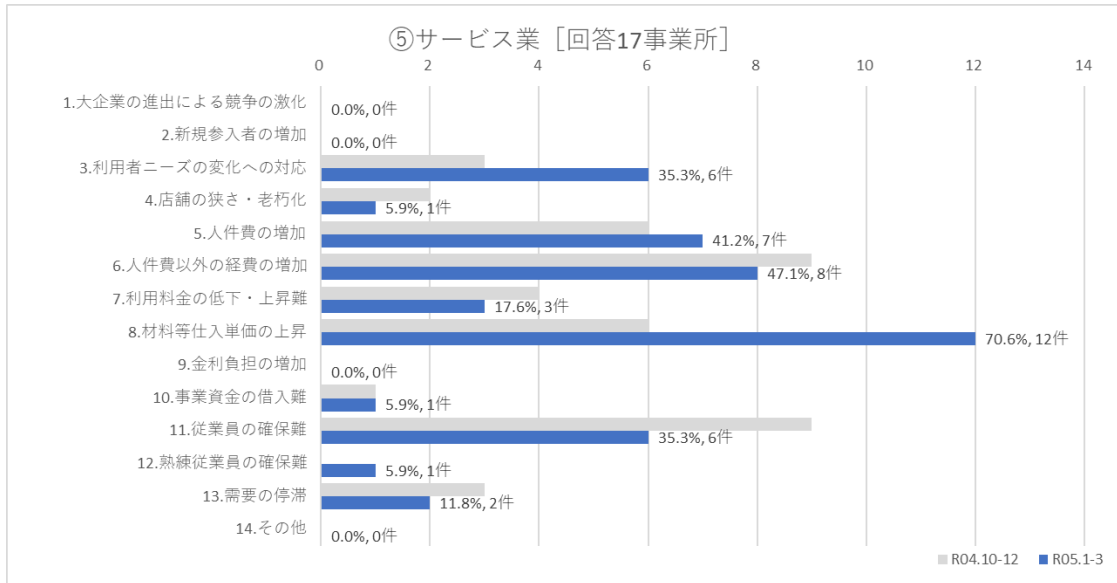
・前回調査時（令和4年10月～12月期）も「9. 人件費以外の経費の増加」「11. 仕入単価の上昇」「16. 需要の停滞」は高い値を示した。

・前回調査時に比べ件数が2以上『増加』した項目	・前回調査時に比べ件数が2以上『減少』した項目
「3. 購買力の他地域への流出」 +2	「11. 仕入単価の上昇」 -2
「8. 人件費の増加」 +2	
「9. 人件費以外の経費の増加」 +2	

	R02.10-12	R03.01-03	R03.04-06	R03.07-09	R03.10-12	R04.1-3	R04.4-6	R04.7-9	R04.10-12	R05.1-3
1. 大型店・中型店の進出による競争の激化	3	2	2	4	4	2	2	2	0	1
2. 同業店の進出	4	2	3	1	1	1	0	1	1	1
3. 購買力の他地域への流出	4	5	4	4	2	7	4	5	2	4
4. 消費者ニーズの変化への対応	5	4	8	6	6	5	6	4	4	4
5. 店舗の狭さ・老朽化	3	1	2	1	2	1	2	1	1	1
6. 駐車場の確保難	0	0	0	0	0	0	0	0	0	0
7. 商品在庫の過剰	3	1	1	2	1	2	1	1	1	1
8. 人件費の増加	3	4	6	3	3	1	3	3	0	2
9. 人件費以外の経費の増加	4	2	4	3	2	4	7	5	7	9
10. 販売単価の低下・上昇難	2	5	4	2	3	2	4	3	4	4
11. 仕入単価の上昇	3	4	4	5	6	7	9	7	8	6
12. 金利負担の増加	0	1	2	1	1	2	0	0	0	0
13. 代金回収の悪化	2	1	1	1	1	2	1	0	1	1
14. 事業資金の借入難	1	1	1	1	0	0	0	0	3	1
15. 従業員の確保難	1	2	1	0	2	2	1	0	1	2
16. 需要の停滞	4	8	10	10	7	9	6	10	7	7
17. その他	2	1	0	1	0	0	0	0	0	0



⑤ サービス業



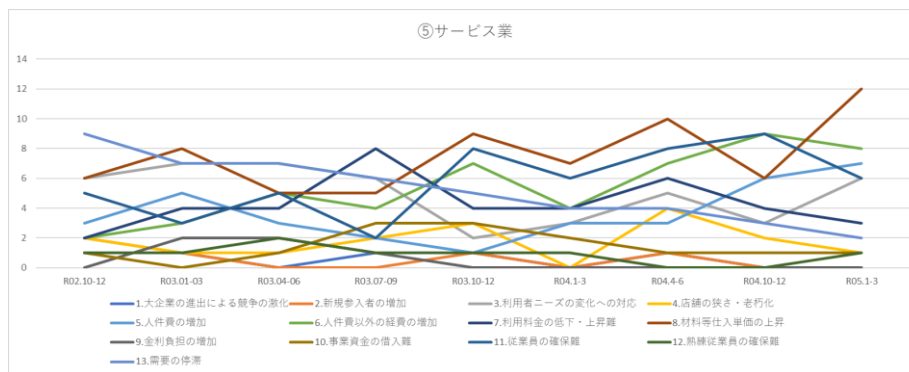
・ サービス業における経営上の問題点は、「8. 材料等仕入単価の上昇」が12件（70.6%）と最も多く、「6. 人件費以外の経費の増加」が8件（47.1%）、「5. 人件費の増加」が7件（41.2%）と続いた。

・ 「8. 材料等仕入単価の上昇」は前回の6件から12件へ倍増した。
 ・ 前回調査時（令和4年10月～12月期）も「5. 人件費の増加」「6. 人件費以外の経費の増加」「11. 従業員の確保難」は高い値を示した。

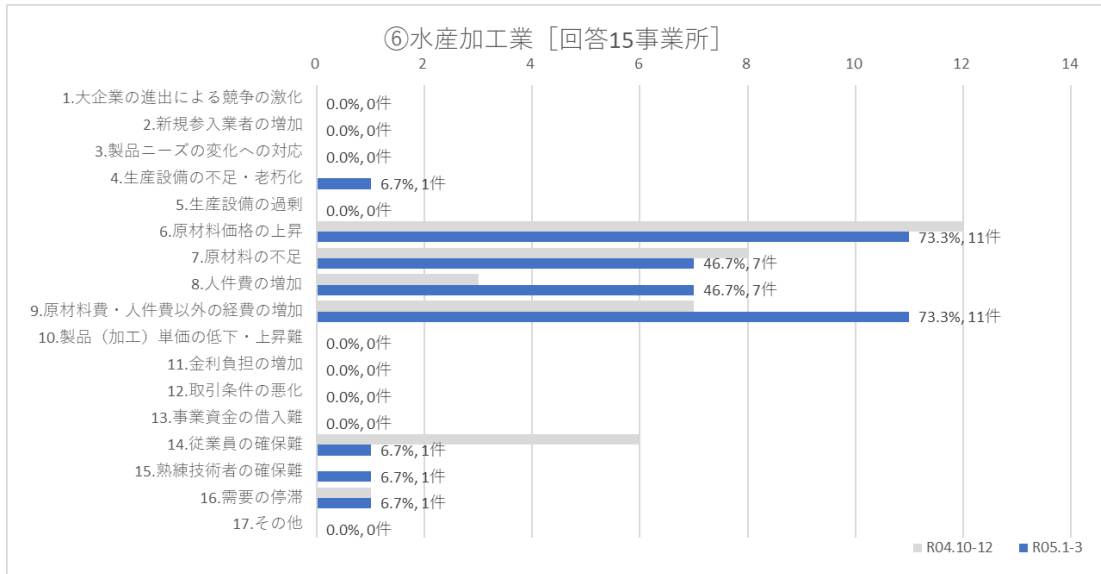
・ 前回調査時に比べ件数が2以上『増加』した項目
 「3. 利用者ニーズの変化への対応」 +3
 「8. 材料等仕入単価の上昇」 +6

・ 前回調査時に比べ件数が2以上『減少』した項目
 「11. 従業員の確保難」 -3

	R02.10-12	R03.01-03	R03.04-06	R03.07-09	R03.10-12	R04.1-3	R04.4-6	R04.7-9	R04.10-12	R05.1-3
1.大企業の進出による競争の激化	1: 6.3%	1: 6.3%	0: 0.0%	1: 6.7%	1: 6.3%	0: 0.0%	1: 5.9%	0: 0.0%	0: 0.0%	0: 0.0%
2.新規参入者の増加	2: 12.5%	1: 6.3%	0: 0.0%	0: 0.0%	1: 6.3%	0: 0.0%	5: 29.4%	0: 0.0%	0: 0.0%	0: 0.0%
3.利用者ニーズの変化への対応	6: 37.5%	7: 43.8%	7: 53.8%	6: 40.0%	2: 12.5%	3: 25.0%	2: 13.3%	3: 20.0%	6: 35.3%	6: 35.3%
4.店舗の狭さ・老朽化	2: 12.5%	1: 6.3%	1: 7.7%	2: 13.3%	3: 18.8%	0: 0.0%	4: 23.5%	2: 13.3%	1: 5.9%	1: 5.9%
5.人件費の増加	3: 18.8%	5: 31.3%	3: 23.1%	2: 13.3%	1: 6.3%	3: 25.0%	3: 17.6%	5: 33.3%	6: 40.0%	7: 41.2%
6.人件費以外の経費の増加	2: 12.5%	3: 18.8%	5: 38.5%	4: 26.7%	7: 43.8%	4: 33.3%	7: 41.2%	5: 33.3%	9: 60.0%	8: 47.1%
7.利用料金の低下・上昇難	2: 12.5%	4: 25.0%	4: 30.8%	8: 53.3%	4: 25.0%	4: 33.3%	6: 35.3%	7: 46.7%	4: 26.7%	3: 17.6%
8.材料等仕入単価の上昇	6: 37.5%	8: 50.0%	5: 38.5%	5: 33.3%	9: 56.3%	7: 58.3%	10: 58.8%	8: 53.3%	6: 40.0%	12: 70.6%
9.金利負担の増加	0: 0.0%	2: 12.5%	2: 15.4%	1: 6.7%	0: 0.0%	0: 0.0%	0: 0.0%	0: 0.0%	0: 0.0%	0: 0.0%
10.事業資金の借入難	1: 6.3%	0: 0.0%	1: 7.7%	3: 20.0%	3: 18.8%	2: 16.7%	1: 5.9%	3: 20.0%	1: 6.7%	1: 5.9%
11.従業員の確保難	5: 31.3%	3: 18.8%	5: 38.5%	2: 13.3%	8: 50.0%	6: 50.0%	8: 47.1%	8: 53.3%	9: 60.0%	6: 35.3%
12.熟練従業員の確保難	1: 6.3%	1: 6.3%	2: 15.4%	1: 6.7%	1: 6.3%	1: 8.3%	0: 0.0%	0: 0.0%	0: 0.0%	1: 5.9%
13.需要の停滞	9: 56.3%	7: 43.8%	7: 53.8%	6: 40.0%	5: 31.3%	4: 33.3%	4: 23.5%	3: 20.0%	3: 20.0%	2: 11.8%
14.その他	3: 18.8%	4: 25.0%	3: 23.1%	1: 6.7%	0: 0.0%	0: 0.0%	0: 0.0%	1: 6.7%	0: 0.0%	0: 0.0%



⑥ 水産加工業

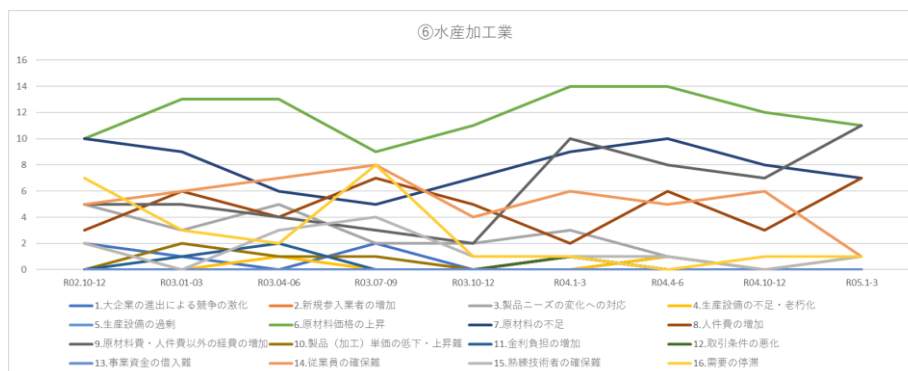


・水産加工業における経営上の問題点は、「6. 原材料価格の上昇」「9. 原材料費・人件費以外の経費の増加」がともに11件（73.3%）と最も多く、「7. 原材料の不足」「8. 人件費の増加」がともに7件（46.7%）と続いた。

- ・前回調査時（令和4年10月～12月期）も「6. 原材料価格の上昇」「7. 原材料の不足」「9. 原材料費・人件費以外の経費の増加」は高い値を示した。
- ・「8. 人件費の増加」「9. 原材料費・人件費以外の経費の増加」が+4と増加した。
- ・「14. 従業員の確保難」が前回6件から1件へ減少した。

・前回調査時に比べ件数が2以上『増加』した項目	・前回調査時に比べ件数が2以上『減少』した項目
「8. 人件費の増加」 + 4	「14. 従業員の確保難」 - 5
「9. 原材料費・人件費以外の経費の増加」 + 4	

	R02.10-12	R03.01-03	R03.04-06	R03.07-09	R03.10-12	R04.1-3	R04.4-6	R04.7-9	R04.10-12	R05.1-3
1.大企業の進出による競争の激化	2 11.1%	1 5.6%	0 0.0%	2 11.1%	0 0.0%	0 0.0%	1 5.9%	0 0.0%	0 0.0%	0 0.0%
2.新規参入業者の増加	0 0.0%	0 0.0%	0 0.0%	0 0.0%	0 0.0%	1 5.9%	0 0.0%	0 0.0%	0 0.0%	0 0.0%
3.製品ニーズの変化への対応	5 27.8%	3 16.7%	5 27.8%	2 11.1%	2 16.7%	3 17.6%	1 5.9%	0 0.0%	0 0.0%	0 0.0%
4.生産設備の不足・老朽化	2 11.1%	0 0.0%	1 5.6%	0 0.0%	0 0.0%	0 0.0%	1 5.9%	0 0.0%	0 0.0%	1 6.7%
5.生産設備の過剰	0 0.0%	0 0.0%	0 0.0%	0 0.0%	0 0.0%	1 5.9%	0 0.0%	0 0.0%	0 0.0%	0 0.0%
6.原材料価格の上昇	10 55.6%	13 72.2%	13 72.2%	9 50.0%	11 91.7%	14 82.4%	14 82.4%	14 93.3%	12 92.3%	11 73.3%
7.原材料の不足	10 55.6%	9 50.0%	6 33.3%	5 27.8%	7 58.3%	9 52.9%	10 58.8%	10 66.7%	8 61.5%	7 46.7%
8.人件費の増加	3 16.7%	6 33.3%	4 22.2%	7 38.9%	5 41.7%	2 11.8%	6 35.3%	4 26.7%	3 23.1%	7 46.7%
9.原材料費・人件費以外の経費の増加	5 27.8%	5 27.8%	4 22.2%	3 16.7%	2 16.7%	10 58.8%	8 47.1%	8 53.3%	7 53.8%	11 73.3%
10.製品（加工）単価の低下・上昇難	0 0.0%	2 11.1%	1 5.6%	1 5.6%	0 0.0%	1 5.9%	0 0.0%	0 0.0%	0 0.0%	0 0.0%
11.金利負担の増加	0 0.0%	1 5.6%	2 11.1%	0 0.0%	0 0.0%	0 0.0%	0 0.0%	1 6.7%	0 0.0%	0 0.0%
12.取引条件の悪化	0 0.0%	0 0.0%	0 0.0%	0 0.0%	0 0.0%	1 5.9%	0 0.0%	0 0.0%	0 0.0%	0 0.0%
13.事業資金の借入難	0 0.0%	0 0.0%	0 0.0%	0 0.0%	0 0.0%	0 0.0%	0 0.0%	0 0.0%	0 0.0%	0 0.0%
14.従業員の確保難	5 27.8%	6 33.3%	7 38.9%	8 44.4%	4 33.3%	6 35.3%	5 29.4%	5 33.3%	6 46.2%	1 6.7%
15.熟練技術者の確保難	2 11.1%	0 0.0%	3 16.7%	4 22.2%	1 8.3%	1 5.9%	1 5.9%	0 0.0%	0 0.0%	1 6.7%
16.需要の停滞	7 38.9%	3 16.7%	2 11.1%	8 44.4%	1 8.3%	5 5.9%	0 0.0%	1 6.7%	7 7.7%	1 6.7%
17.その他	2 11.1%	2 11.1%	1 5.6%	1 5.6%	0 0.0%	1 5.9%	0 0.0%	0 0.0%	0 0.0%	0 0.0%



問4 現在の業況の良い点、もしくは今後の好転となる内容等について

【 良い点・好転 】における自由意見は 26 件寄せられた。

製造業	<ul style="list-style-type: none"> ・令和4年度と比較して令和5年度の水産関連の設備系の補助金が増えた ・コロナの影響が緩和されているので、メーカー側での営業活動が再開している点 ・ウイズコロナ時代の中、地道にお客様の健康維持の一助になるよう取り組んでいる
建設業	<ul style="list-style-type: none"> ・このまま新型コロナが収束して、景気が活性化してほしい ・岩手県・宮城県内陸部の仕事の2期工事等内定により、事業好転 ・船舶塗装に関しては例年通りか数隻多く入港があり、件数は増加している。安定したドックによって通年の予定量が組めるので、仕事量は安定している。建設工事に関しても、寒冷シーズンを越えたことで、問い合わせが増えてきている
卸売業	<ul style="list-style-type: none"> ・1月末までは店頭やふるさと納税で売上も上昇したが、2・3月になると売上が減少した。4・5月は、ゴールデンウィーク、BBQシーズンなので好転に期待する ・菓子部門に販路支援あれば変わる可能性もある ・コロナ終息の場合の水産物の需要の伸びに期待 ・販売店の増加、同業者の減少 ・コロナ禍の緩和により人出に期待する ・コロナ禍の沈静化に伴い需要が回復しつつある
小売業	<ul style="list-style-type: none"> ・コロナ後の経済対策に期待 ・コロナが落ち着き、宴会需要が回復することを期待する ・コロナ終息が近づくとつれ、徐々に客足が戻りつつある。飲食店を相手に商売をしている関係、どん底から脱却、前年比を上回る努力をしていきたい ・コロナ明けによる人流増加 ・新事業に向けて準備中。今後色々なところでPRしていきたい
サービス業	<ul style="list-style-type: none"> ・バス利用者がやや戻ってきている ・コロナ後の宴会、会食等の復活 ・コロナレベル格下げ ・新型コロナウイルスが5類となり、人流が増えれば利用者増につながる ・コロナ感染も落ち着いてきて、マスク着用も個人の自由になり、飲食店他においても客足が伸びてくれる事に期待したいです。弁当においては、スポーツ大会等の再開を期待する ・コロナ感染者が少なくなり、旅行者の増加がみこめる。出張等も多くなると思う
水産加工業	<ul style="list-style-type: none"> ・水揚げ数量の増加に伴う、買付数量、販売数量の増加 ・新開発商品の販売増加 ・来期はカツオの漁が期待できると予想されている事

問5 その他 話題やお困りごとなどについて

【事業所】における自由意見は29件寄せられた。

製造業	<ul style="list-style-type: none"> ・材料費、電力料金の値上げにより経営負担が増している ・原材料価格が上昇しても価格に転嫁できない。価格を上げれば他社に変えられる ・製造部及び事務職に若い力を求めている
建設業	<ul style="list-style-type: none"> ・官民共に工事案件が極端に減少していること。労務、及び資材価格の高騰。基幹技術者の不足 ・官民ともに需要が停滞。特に民間が顕著である ・技術者の継承に伴う従業員の確保が難しい ・人手不足が続いている ・建築需要の減少・停滞に伴い顧客の受注難 ・電設資材高騰による利益の減少、又、今後予想される人件費の高騰 ・原材料価格の高騰に起因した値上げが年に数回あり、毎度価格改定を取引先に出せず利益率は平行線またはやや右肩下がりとなっている。また、電気料の値上げなどにも今後大きく影響を受けそうな見込み
卸売業	<ul style="list-style-type: none"> ・ペーパーレスについて詳しく知りたい ・人件費以外のコストの増加、特に電気料金の値上げ額が非常に大きい ・大手チェーン店の介入 ・商品値上げに伴う販売見込みが不明な点。今後の沿岸養殖の状況の不透明な点 ・水道料、電気料、重油料の大幅な値上げが収益を圧迫
小売業	<ul style="list-style-type: none"> ・売上低迷が続いている ・亡くなった家族の「着物」を整理したいとの要望が増加している。「着物」を着る機会の減少、また、生活様式の変化を著しく感じる
サービス業	<ul style="list-style-type: none"> ・人員不足と高齢化 ・気仙沼市の公共交通が過渡期にあることの対応 ・デジタル化をうまく利用したいが問題がある ・電気代が昨年比1.8倍になり、収支を圧迫している ・借入資金の利息の増額（コロナ融資の無利息期間の終了） ・食品、光熱費等の価格上昇により事業資金不足となることが懸念される。利用者が増えれば解消になる ・東京支店強化の成果が表れてきている
水産加工業	<ul style="list-style-type: none"> ・電気料等のコストアップ、市場価格 ・経費が増えて良いところがみつからない ・経費のコストアップ ・電気、水道、ガス等の高騰が大きく影響して困っている ・三陸ブランド商標で展開している製品の原料（さば、いわし、もうか、さんま等）の漁獲が減少、もしくは価格が高騰

【 業 界 】における自由意見は23件寄せられた。

製造業	<ul style="list-style-type: none"> ・ 部品や材料が入ってこない。特に電子部品 ・ 魚が少なくなってきたので客先がとまっていて設備意欲が下がっている
建設業	<ul style="list-style-type: none"> ・ 市が新年度から実施予定にしている新たな入札制度により、市外の業者も含めた競争の激化が見込まれること ・ 官民ともに需要が停滞。特に民間が顕著である ・ 材料費、労務費、外注費、経費、どれも上昇している ・ 市内同業他社の方々は、長期出張の仕事をやりたがらない傾向が見られる ・ 元請企業が外部から業者を呼び込む流れなどもあり、ダンピングが起こる可能性が高くなってきている。またインボイス対応、デジタル化などへの対応に遅れている会社が多い
卸売業	<ul style="list-style-type: none"> ・ 有明海の家産不作により、地元宮城県産海苔の入札価格が非常に高騰し、単価、数量とも、思うように仕入れることが出来ていない。今後、取引先との交渉で、どこまで、値上げを認めてくれるかが問題 ・ 販路開拓支援 ・ 毎月値上げ商品があり、この状況が何時頃迄なのか不明な点 ・ 原油が下降しても政府の補助金で調整され、価格の反映が不透明である ・ 容器、資材等の大幅、急激な高騰
小売業	<ul style="list-style-type: none"> ・ まだまだ小売業界は売上低迷が続いている ・ 商品の値上げ
サービス業	<ul style="list-style-type: none"> ・ 人員不足と高齢化 ・ 運転者の確保難と高齢化。労働規則の強化（年休取得義務や勤務間インターバルの拡大） ・ 若手人材の確保 ・ 仕入、水道光熱費増額によるコストアップ、宿泊単価上昇による、旅行者の出控え ・ コロナ以前までは回復しておらず、物価上昇に伴う旅行控えが想定される ・ コロナ過で停滞していた旅行環境の改善
水産加工業	<ul style="list-style-type: none"> ・ 電気料等のコストアップ ・ 原料材料の高騰、電気料金アップ ・ 電力、ガス費の大幅な高騰

【その他】意見としては、3件寄せられた。

製造業	
建設業	<ul style="list-style-type: none">・地域内経済循環について市民の関心を高めるために、市においては建設工事入札結果と同様に、物品・サービス等の調達にかかる入札・発注結果についてもホームページで公開することを検討して欲しい・支援金をいただけるのはありがたいが、継続するものではないので頼ってばかりももらえない・職人の高齢化が顕著であり、他社では高齢化による人手不足で閉業やそれに向けた規模縮小が始まっている。それが続き、残った市内業者内での受注キャパを超えると外部からの業者が入り込む余地が大きくなり、より地元業者が弱る可能性が高い。また、公共工事も減少しており、箱物をメインとしていた業者が小工事や住宅にも手を出し始めていることで中小零細は受注状況が苦しくなっていると聞く。聞くところでは付き合いで断れないのをいいことに、異常に高い金額での工事を行い始めている会社もあり、建設業界は見た目よりも重症化している
卸売業	
小売業	
サービス業	
水産加工業	

D I 時系列表

1. 業況判断 D I

当期の結果		R02. 10-12	R03. 01-03	R03. 04-06	R03. 07-09	R03. 10-12	R04. 01-03	R04. 04-06	R04. 07-09	R04. 10-12	R05. 01-03
当期の水準	製造業	▲ 11.1	▲ 23.5	▲ 22.2	▲ 29.4	0.0	▲ 31.3	▲ 20.0	▲ 33.3	▲ 26.3	▲ 11.8
	建設業	▲ 38.9	▲ 20.0	▲ 35.0	▲ 38.9	▲ 47.4	▲ 41.2	▲ 60.0	▲ 64.7	▲ 55.6	▲ 44.4
	卸売業	▲ 64.7	▲ 65.0	▲ 72.2	▲ 55.6	▲ 46.2	▲ 76.5	▲ 31.3	▲ 22.2	▲ 25.0	▲ 18.8
	小売業	▲ 66.7	▲ 70.6	▲ 78.9	▲ 82.4	▲ 60.0	▲ 76.5	▲ 35.3	▲ 76.5	▲ 73.3	▲ 56.3
	サービス業	▲ 87.5	▲ 87.5	▲ 64.3	▲ 80.0	▲ 43.8	▲ 76.9	▲ 64.7	▲ 60.0	▲ 46.7	▲ 41.2
	水産加工業	▲ 36.8	▲ 33.3	▲ 27.8	▲ 16.7	16.7	▲ 47.1	11.8	6.7	23.1	6.7
	全業種値	▲ 50.0	▲ 49.1	▲ 49.5	▲ 49.5	▲ 31.6	▲ 57.8	▲ 33.0	▲ 42.3	▲ 35.5	▲ 28.3
	全国値	▲ 45.4	▲ 49.1	▲ 42.3	▲ 44.0	▲ 34.1	▲ 45.6	▲ 30.9	▲ 32.5	▲ 25.4	▲ 31.1
前年同期比	製造業	▲ 22.2	▲ 23.5	0.0	▲ 29.4	5.9	▲ 31.3	0.0	▲ 13.3	▲ 36.8	▲ 17.6
	建設業	▲ 27.8	▲ 35.0	▲ 55.0	▲ 27.8	▲ 57.9	▲ 64.7	▲ 53.3	▲ 52.9	▲ 50.0	▲ 33.3
	卸売業	▲ 70.6	▲ 35.0	▲ 27.8	▲ 44.4	▲ 7.7	▲ 52.9	0.0	0.0	6.3	▲ 6.3
	小売業	▲ 72.2	▲ 76.5	▲ 31.6	▲ 82.4	▲ 53.3	▲ 82.4	▲ 17.6	▲ 58.8	▲ 60.0	▲ 43.8
	サービス業	▲ 87.5	▲ 93.8	▲ 7.1	▲ 53.3	▲ 12.5	▲ 61.5	0.0	0.0	13.3	▲ 5.9
	水産加工業	▲ 47.4	▲ 44.4	16.7	11.8	16.7	▲ 11.8	41.2	6.7	38.5	26.7
	全業種値	▲ 53.8	▲ 50.0	▲ 18.7	▲ 37.3	▲ 20.7	▲ 50.5	▲ 4.1	▲ 20.6	▲ 17.7	▲ 14.1
	全国値	▲ 46.4	▲ 44.7	▲ 25.6	▲ 31.3	▲ 23.6	▲ 34.6	▲ 19.4	▲ 22.6	▲ 19.3	▲ 21.1
前期比	製造業	▲ 16.7	▲ 5.9	▲ 27.8	▲ 47.1	5.9	▲ 25.0	▲ 26.7	▲ 20.0	▲ 26.3	0.0
	建設業	▲ 16.7	▲ 20.0	▲ 60.0	▲ 33.3	▲ 52.6	▲ 47.1	▲ 53.3	▲ 64.7	▲ 11.1	▲ 27.8
	卸売業	▲ 17.6	▲ 36.8	▲ 5.6	▲ 27.8	7.7	▲ 58.8	25.0	▲ 11.1	▲ 31.3	▲ 43.8
	小売業	▲ 22.2	▲ 41.2	▲ 36.8	▲ 76.5	▲ 6.7	▲ 58.8	11.8	▲ 11.8	▲ 53.3	▲ 68.8
	サービス業	▲ 37.5	▲ 62.5	▲ 21.4	▲ 33.3	31.3	▲ 38.5	5.9	▲ 33.3	▲ 40.0	▲ 29.4
	水産加工業	▲ 10.5	11.1	5.6	16.7	33.3	▲ 70.6	29.4	0.0	30.8	▲ 13.3
	全業種値	▲ 19.8	▲ 25.2	▲ 25.2	▲ 33.0	0.0	▲ 50.5	0.0	▲ 23.7	▲ 22.9	▲ 30.3
	全国値	▲ 26.1	▲ 29.5	▲ 25.8	▲ 28.4	▲ 23.3	▲ 26.6	▲ 14.4	▲ 19.5	▲ 22.9	▲ 13.7
次期見通し		R02. 10-12	R03. 01-03	R03. 04-06	R03. 07-09	R03. 10-12	R04. 01-03	R04. 04-06	R04. 07-09	R04. 10-12	R05. 01-03
前年同期比	製造業	▲ 16.7	5.9	▲ 5.6	▲ 5.9	▲ 17.6	▲ 43.8	▲ 13.3	▲ 13.3	▲ 36.8	▲ 5.9
	建設業	▲ 50.0	▲ 50.0	▲ 52.6	▲ 61.1	▲ 63.2	▲ 52.9	▲ 73.3	▲ 64.7	▲ 38.9	▲ 50.0
	卸売業	▲ 87.5	▲ 36.8	0.0	▲ 16.7	15.4	▲ 29.4	▲ 6.3	▲ 16.7	▲ 18.8	6.3
	小売業	▲ 50.0	▲ 35.3	▲ 5.3	▲ 64.7	13.3	▲ 11.8	▲ 17.6	▲ 41.2	▲ 26.7	0.0
	サービス業	▲ 81.3	▲ 81.3	▲ 28.6	▲ 60.0	▲ 18.8	▲ 46.2	▲ 35.3	▲ 33.3	▲ 33.3	▲ 11.8
	水産加工業	▲ 36.8	0.0	5.6	▲ 22.2	25.0	▲ 47.1	5.9	▲ 20.0	15.4	13.3
	全業種値	▲ 52.4	▲ 32.7	▲ 14.3	▲ 37.9	▲ 12.0	▲ 38.1	▲ 22.7	▲ 32.0	▲ 25.0	▲ 9.1
	全国値	▲ 39.2	▲ 26.8	▲ 25.5	▲ 28.7	▲ 14.8	▲ 25.7	▲ 15.6	▲ 21.3	▲ 18.0	▲ 18.1
当期比	製造業	▲ 5.6	0.0	16.7	▲ 23.5	▲ 29.4	▲ 25.0	▲ 6.7	▲ 20.0	▲ 26.3	▲ 17.6
	建設業	▲ 38.9	▲ 70.0	▲ 42.1	▲ 50.0	▲ 31.6	▲ 35.3	▲ 33.3	▲ 70.6	▲ 33.3	▲ 27.8
	卸売業	▲ 100.0	▲ 21.1	11.8	▲ 22.2	▲ 23.1	11.8	0.0	▲ 16.7	▲ 37.5	6.3
	小売業	▲ 55.6	▲ 47.1	0.0	0.0	▲ 40.0	23.5	▲ 5.9	▲ 23.5	▲ 46.7	0.0
	サービス業	▲ 80.0	▲ 56.3	▲ 21.4	▲ 33.3	▲ 18.8	▲ 46.2	▲ 17.6	▲ 33.3	▲ 53.3	0.0
	水産加工業	▲ 52.9	▲ 44.4	0.0	5.9	16.7	5.9	5.9	▲ 13.3	▲ 7.7	13.3
	全業種値	▲ 53.5	▲ 40.2	▲ 5.7	▲ 20.6	▲ 22.8	▲ 9.3	▲ 9.3	▲ 29.9	▲ 34.4	▲ 5.1
	全国値	▲ 26.4	▲ 20.0	▲ 17.5	▲ 21.4	▲ 11.5	▲ 18.4	▲ 9.6	▲ 12.6	▲ 15.8	▲ 13.5

2. 売上額D I

当期の結果	R02. 10-12	R03. 01-03	R03. 04-06	R03. 07-09	R03. 10-12	R04. 01-03	R04. 04-06	R04. 07-09	R04. 10-12	R05. 01-03	
当期の水準	製造業		▲ 35.3	▲ 27.8	▲ 23.5	0.0	▲ 31.3	▲ 26.7	▲ 26.7	▲ 26.3	▲ 11.8
	建設業		▲ 30.0	▲ 35.0	▲ 38.9	▲ 57.9	▲ 35.3	▲ 60.0	▲ 52.9	▲ 61.1	▲ 44.4
	卸売業		▲ 45.0	▲ 72.2	▲ 50.0	▲ 46.2	▲ 76.5	▲ 31.3	▲ 33.3	▲ 31.3	▲ 6.3
	小売業		▲ 75.0	▲ 78.9	▲ 76.5	▲ 66.7	▲ 70.6	▲ 41.2	▲ 76.5	▲ 73.3	▲ 56.3
	サービス業		▲ 87.5	▲ 64.3	▲ 86.7	▲ 50.0	▲ 76.9	▲ 58.8	▲ 60.0	▲ 46.7	▲ 35.3
	水産加工業		▲ 27.8	▲ 5.9	▲ 11.1	25.0	▲ 35.3	11.8	13.3	23.1	0.0
	全業種値		▲ 48.6	▲ 47.2	▲ 46.6	▲ 34.8	▲ 53.6	▲ 34.0	▲ 40.2	▲ 37.5	▲ 26.3
	全国値										
前年同期比	製造業	▲ 27.8	▲ 29.4	▲ 5.6	▲ 29.4	5.9	▲ 31.3	▲ 6.7	▲ 33.3	▲ 36.8	▲ 17.6
	建設業	▲ 27.8	▲ 25.0	▲ 55.0	▲ 16.7	▲ 57.9	▲ 41.2	▲ 53.3	▲ 47.1	▲ 50.0	▲ 33.3
	卸売業	▲ 70.6	▲ 50.0	▲ 27.8	▲ 38.9	▲ 7.7	▲ 52.9	▲ 12.5	0.0	6.3	12.5
	小売業	▲ 72.2	▲ 64.7	▲ 36.8	▲ 88.2	▲ 46.7	▲ 82.4	▲ 11.8	▲ 58.8	▲ 53.3	▲ 37.5
	サービス業	▲ 87.5	▲ 93.8	▲ 21.4	▲ 53.3	▲ 18.8	▲ 53.8	5.9	▲ 6.7	6.7	0.0
	水産加工業	▲ 52.6	▲ 38.9	27.8	17.6	25.0	▲ 11.8	29.4	▲ 6.7	30.8	20.0
	全業種値	▲ 55.7	▲ 49.1	▲ 20.6	▲ 34.3	▲ 19.6	▲ 45.4	▲ 7.2	▲ 25.8	▲ 18.8	▲ 10.1
	全国値	▲ 51.6	▲ 50.0	▲ 17.2	▲ 28.9	▲ 21.2	▲ 30.6	▲ 9.1	▲ 10.0	▲ 7.2	▲ 8.1
前期比	製造業	▲ 11.1	▲ 5.9	▲ 22.2	▲ 35.3	5.9	▲ 25.0	▲ 33.3	▲ 33.3	▲ 26.3	▲ 17.6
	建設業	▲ 38.9	▲ 25.0	▲ 55.0	▲ 27.8	▲ 57.9	▲ 35.3	▲ 66.7	▲ 64.7	▲ 11.1	▲ 27.8
	卸売業	▲ 35.3	▲ 55.0	▲ 5.6	▲ 16.7	15.4	▲ 70.6	6.3	5.6	▲ 31.3	▲ 50.0
	小売業	▲ 16.7	▲ 35.3	▲ 42.1	▲ 64.7	▲ 6.7	▲ 58.8	11.8	▲ 17.6	▲ 46.7	▲ 75.0
	サービス業	▲ 37.5	▲ 43.8	▲ 21.4	▲ 46.7	0.0	▲ 38.5	5.9	▲ 13.3	▲ 33.3	▲ 29.4
	水産加工業	▲ 10.5	▲ 11.1	0.0	16.7	16.7	▲ 70.6	23.5	▲ 6.7	46.2	▲ 13.3
	全業種値	▲ 24.5	▲ 29.6	▲ 25.2	▲ 28.2	▲ 7.6	▲ 50.5	▲ 7.2	▲ 21.6	▲ 18.8	▲ 35.4
	全国値	▲ 23.7	▲ 26.8	▲ 25.4	▲ 26.5	▲ 18.5	▲ 23.5	▲ 7.7	▲ 13.9	▲ 16.4	▲ 6.6
次期見通し	R02. 10-12	R03. 01-03	R03. 04-06	R03. 07-09	R03. 10-12	R04. 01-03	R04. 04-06	R04. 07-09	R04. 10-12	R05. 01-03	
前年同期比	製造業	▲ 22.2	17.6	0.0	▲ 23.5	▲ 11.8	▲ 50.0	▲ 20.0	▲ 26.7	▲ 42.1	▲ 17.6
	建設業	▲ 44.4	▲ 50.0	▲ 42.1	▲ 61.1	▲ 52.6	▲ 47.1	▲ 73.3	▲ 64.7	▲ 38.9	▲ 44.4
	卸売業	▲ 87.5	▲ 40.0	▲ 17.6	▲ 16.7	30.8	▲ 23.5	▲ 18.8	▲ 22.2	▲ 18.8	12.5
	小売業	▲ 50.0	▲ 35.3	▲ 10.5	▲ 64.7	0.0	▲ 11.8	▲ 11.8	▲ 47.1	▲ 20.0	▲ 6.3
	サービス業	▲ 87.5	▲ 81.3	▲ 14.3	▲ 60.0	▲ 25.0	▲ 53.8	▲ 29.4	▲ 13.3	▲ 33.3	▲ 5.9
	水産加工業	▲ 52.6	▲ 22.2	11.1	0.0	41.7	▲ 41.2	0.0	▲ 6.7	15.4	13.3
	全業種値	▲ 56.2	▲ 35.2	▲ 12.4	▲ 36.9	▲ 7.6	▲ 37.1	▲ 24.7	▲ 30.9	▲ 25.0	▲ 9.1
	全国値	▲ 43.7	▲ 26.6	▲ 23.5	▲ 28.8	▲ 8.9	▲ 21.3	▲ 6.4	▲ 12.9	▲ 7.9	▲ 7.4
当期比	製造業		11.8	22.2	▲ 17.6	▲ 17.6	▲ 25.0	▲ 20.0	▲ 20.0	▲ 36.8	▲ 17.6
	建設業		▲ 60.0	▲ 36.8	▲ 55.6	▲ 15.8	▲ 35.3	▲ 40.0	▲ 64.7	▲ 33.3	▲ 27.8
	卸売業		▲ 30.0	5.9	▲ 22.2	▲ 15.4	17.6	▲ 6.3	▲ 22.2	▲ 37.5	0.0
	小売業		▲ 47.1	0.0	▲ 5.9	▲ 33.3	23.5	▲ 5.9	▲ 35.3	▲ 40.0	0.0
	サービス業		▲ 81.3	▲ 21.4	▲ 40.0	▲ 18.8	▲ 46.2	▲ 11.8	▲ 26.7	▲ 60.0	0.0
	水産加工業		▲ 55.6	5.6	27.8	8.3	0.0	5.9	0.0	▲ 7.7	26.7
	全業種値		▲ 43.5	▲ 3.8	▲ 18.4	▲ 16.3	▲ 9.3	▲ 12.4	▲ 28.9	▲ 36.5	▲ 4.0
	全国値										

3. 採算D I

当期の結果	R02. 10-12	R03. 01-03	R03. 04-06	R03. 07-09	R03. 10-12	R04. 01-03	R04. 04-06	R04. 07-09	R04. 10-12	R05. 01-03	
当期の水準	製造業	0.0	11.8	▲ 11.8	11.8	29.4	12.5	13.3	6.7	5.3	0.0
	建設業	▲ 22.2	5.3	▲ 5.0	0.0	▲ 21.1	▲ 29.4	▲ 20.0	▲ 29.4	▲ 33.3	▲ 27.8
	卸売業	▲ 23.5	▲ 30.0	▲ 44.4	▲ 11.1	▲ 15.4	▲ 52.9	▲ 12.5	▲ 22.2	▲ 6.3	0.0
	小売業	▲ 47.1	▲ 41.2	▲ 63.2	▲ 76.5	▲ 46.7	▲ 70.6	▲ 52.9	▲ 58.8	▲ 53.3	▲ 68.8
	サービス業	▲ 68.8	▲ 68.8	▲ 35.7	▲ 60.0	▲ 37.5	▲ 53.8	▲ 47.1	▲ 60.0	▲ 26.7	▲ 41.2
	水産加工業	35.3	17.6	▲ 5.6	11.1	0.0	▲ 11.8	23.5	33.3	38.5	6.7
	全業種値	▲ 20.4	▲ 17.0	▲ 27.4	▲ 19.4	▲ 15.2	▲ 34.0	▲ 16.5	▲ 22.7	▲ 13.5	▲ 22.2
	全国値	▲ 17.7	▲ 21.8	▲ 16.3	▲ 17.1	▲ 10.4	▲ 19.0	▲ 8.5	▲ 9.8	▲ 5.6	▲ 9.7
前年同期比	製造業	▲ 33.3	▲ 29.4	11.8	▲ 37.5	5.9	▲ 6.3	0.0	▲ 20.0	▲ 36.8	▲ 23.5
	建設業	▲ 16.7	▲ 36.8	▲ 40.0	▲ 27.8	▲ 57.9	▲ 52.9	▲ 40.0	▲ 47.1	▲ 33.3	▲ 33.3
	卸売業	▲ 64.7	▲ 30.0	▲ 27.8	▲ 33.3	▲ 23.1	▲ 47.1	▲ 18.8	▲ 11.1	▲ 6.3	▲ 12.5
	小売業	▲ 44.4	▲ 64.7	▲ 52.6	▲ 82.4	▲ 60.0	▲ 82.4	▲ 35.3	▲ 64.7	▲ 40.0	▲ 43.8
	サービス業	▲ 93.8	▲ 87.5	▲ 21.4	▲ 53.3	▲ 6.3	▲ 61.5	▲ 5.9	▲ 40.0	▲ 20.0	▲ 29.4
	水産加工業	▲ 16.7	▲ 47.1	11.1	11.8	25.0	▲ 17.6	17.6	▲ 13.3	7.7	0.0
	全業種値	▲ 43.8	▲ 48.1	▲ 20.8	▲ 36.6	▲ 21.7	▲ 44.3	▲ 13.4	▲ 33.0	▲ 22.9	▲ 24.2
	全国値	▲ 45.2	▲ 43.8	▲ 27.2	▲ 33.7	▲ 29.6	▲ 39.9	▲ 29.5	▲ 32.0	▲ 31.3	▲ 32.9
前期比	製造業		0.0	▲ 11.8	▲ 23.5	5.9	▲ 6.3	▲ 26.7	▲ 20.0	▲ 15.8	▲ 11.8
	建設業		▲ 15.8	▲ 40.0	▲ 44.4	▲ 57.9	▲ 29.4	▲ 40.0	▲ 70.6	▲ 16.7	▲ 33.3
	卸売業		▲ 40.0	▲ 16.7	▲ 22.2	▲ 7.7	▲ 52.9	▲ 12.5	▲ 11.1	▲ 18.8	▲ 37.5
	小売業		▲ 41.2	▲ 36.8	▲ 58.8	▲ 26.7	▲ 52.9	▲ 17.6	▲ 23.5	▲ 46.7	▲ 68.8
	サービス業		▲ 62.5	▲ 35.7	▲ 46.7	18.8	▲ 38.5	▲ 5.9	▲ 46.7	▲ 40.0	▲ 23.5
	水産加工業		▲ 5.9	▲ 5.6	11.1	33.3	▲ 64.7	5.9	▲ 20.0	7.7	▲ 20.0
	全業種値		▲ 27.4	▲ 24.5	▲ 30.1	▲ 8.7	▲ 41.2	▲ 15.5	▲ 32.0	▲ 21.9	▲ 32.3
	全国値		▲ 36.8	▲ 27.4	▲ 32.7	▲ 25.7	▲ 35.9	▲ 27.5	▲ 30.6	▲ 29.6	▲ 30.5
次期見通し	R02. 10-12	R03. 01-03	R03. 04-06	R03. 07-09	R03. 10-12	R04. 01-03	R04. 04-06	R04. 07-09	R04. 10-12	R05. 01-03	
前年同期比	製造業	▲ 22.2	0.0	0.0	▲ 11.8	▲ 17.6	▲ 43.8	▲ 13.3	▲ 13.3	▲ 36.8	▲ 11.8
	建設業	▲ 44.4	▲ 42.1	▲ 40.0	▲ 55.6	▲ 57.9	▲ 35.3	▲ 53.3	▲ 64.7	▲ 38.9	▲ 55.6
	卸売業	▲ 75.0	▲ 30.0	▲ 23.5	▲ 16.7	15.4	▲ 29.4	▲ 18.8	▲ 16.7	▲ 25.0	0.0
	小売業	▲ 38.9	▲ 41.2	▲ 15.8	▲ 58.8	▲ 13.3	▲ 29.4	▲ 29.4	▲ 52.9	▲ 26.7	▲ 18.8
	サービス業	▲ 86.7	▲ 68.8	▲ 28.6	▲ 60.0	▲ 25.0	▲ 61.5	▲ 23.5	▲ 60.0	▲ 46.7	▲ 23.5
	水産加工業	▲ 38.9	▲ 17.6	16.7	▲ 5.6	41.7	▲ 47.1	▲ 11.8	▲ 33.3	0.0	0.0
	全業種値	▲ 49.5	▲ 33.0	▲ 15.2	▲ 34.0	▲ 14.1	▲ 40.2	▲ 24.7	▲ 40.2	▲ 30.2	▲ 19.2
	全国値	▲ 40.1	▲ 29.7	▲ 27.6	▲ 31.7	▲ 21.8	▲ 31.8	▲ 25.5	▲ 29.2	▲ 27.9	▲ 28.0
当期比	製造業		5.9	35.3	▲ 17.6	▲ 29.4	▲ 31.3	▲ 13.3	▲ 13.3	▲ 26.3	▲ 23.5
	建設業		▲ 52.6	▲ 40.0	▲ 44.4	▲ 15.8	▲ 29.4	▲ 26.7	▲ 64.7	▲ 27.8	▲ 27.8
	卸売業		▲ 25.0	5.9	▲ 16.7	▲ 30.8	▲ 17.6	▲ 12.5	▲ 27.8	▲ 31.3	▲ 6.3
	小売業		▲ 35.3	▲ 10.5	▲ 5.9	▲ 33.3	5.9	▲ 11.8	▲ 41.2	▲ 40.0	0.0
	サービス業		▲ 68.8	▲ 28.6	▲ 40.0	▲ 25.0	▲ 53.8	▲ 29.4	▲ 53.3	▲ 46.7	▲ 17.6
	水産加工業		▲ 44.4	0.0	17.6	25.0	▲ 5.9	▲ 5.9	▲ 33.3	▲ 23.1	6.7
	全業種値		▲ 36.4	▲ 6.7	▲ 17.6	▲ 19.6	▲ 20.6	▲ 16.5	▲ 39.2	▲ 32.3	▲ 12.1
	全国値										

4. 資金繰りD I

当期の結果		R02. 10-12	R03. 01-03	R03. 04-06	R03. 07-09	R03. 10-12	R04. 01-03	R04. 04-06	R04. 07-09	R04. 10-12	R05. 01-03
当期の水準	製造業		5.9	0.0	0.0	11.8	6.3	13.3	6.7	0.0	▲ 11.8
	建設業		▲ 21.1	0.0	▲ 11.1	0.0	0.0	▲ 13.3	▲ 11.8	▲ 11.1	▲ 27.8
	卸売業		▲ 10.5	▲ 38.9	▲ 22.2	▲ 30.8	▲ 41.2	▲ 12.5	▲ 33.3	▲ 6.3	▲ 25.0
	小売業		▲ 64.7	▲ 31.6	▲ 64.7	▲ 33.3	▲ 58.8	▲ 47.1	▲ 52.9	▲ 60.0	▲ 56.3
	サービス業		▲ 50.0	▲ 28.6	▲ 64.3	▲ 25.0	▲ 46.2	▲ 41.2	▲ 40.0	▲ 33.3	▲ 29.4
	水産加工業		▲ 16.7	5.6	▲ 5.6	0.0	▲ 5.9	▲ 5.9	▲ 6.7	15.4	13.3
	全業種値		▲ 28.7	▲ 16.5	▲ 31.0	▲ 13.9	▲ 26.4	▲ 21.9	▲ 25.9	▲ 18.0	▲ 24.1
	全国値										
前年同期比	製造業	▲ 5.6	0.0	22.2	▲ 5.9	5.9	0.0	6.7	▲ 6.7	▲ 10.5	▲ 23.5
	建設業	▲ 11.8	▲ 21.1	▲ 10.0	▲ 11.1	▲ 10.5	▲ 11.8	▲ 13.3	▲ 11.8	▲ 33.3	▲ 27.8
	卸売業	▲ 35.3	▲ 21.1	▲ 22.2	▲ 33.3	▲ 30.8	▲ 23.5	▲ 18.8	▲ 22.2	▲ 6.3	▲ 18.8
	小売業	▲ 33.3	▲ 47.1	▲ 31.6	▲ 70.6	▲ 40.0	▲ 82.4	▲ 29.4	▲ 58.8	▲ 53.3	▲ 50.0
	サービス業	▲ 75.0	▲ 62.5	0.0	▲ 46.7	▲ 12.5	▲ 30.8	▲ 29.4	▲ 26.7	▲ 26.7	▲ 23.5
	水産加工業	▲ 10.5	▲ 27.8	▲ 5.6	5.9	0.0	▲ 5.9	0.0	▲ 13.3	15.4	0.0
	全業種値	▲ 33.9	▲ 33.6	▲ 7.4	▲ 29.1	▲ 13.9	▲ 26.4	▲ 16.7	▲ 24.1	▲ 20.7	▲ 24.1
	全国値	▲ 26.2	▲ 27.1	▲ 17.4	▲ 21.4	▲ 17.5	▲ 23.6	▲ 15.3	▲ 16.9	▲ 16.3	▲ 17.6
前期比	製造業	5.6	▲ 11.8	11.1	0.0	5.9	0.0	▲ 6.7	▲ 13.3	▲ 15.8	▲ 17.6
	建設業	▲ 17.6	▲ 10.5	▲ 15.0	▲ 16.7	▲ 15.8	▲ 11.8	▲ 6.7	▲ 17.6	▲ 22.2	▲ 16.7
	卸売業	▲ 25.0	▲ 21.1	▲ 16.7	▲ 38.9	▲ 7.7	▲ 41.2	▲ 25.0	▲ 16.7	▲ 12.5	▲ 37.5
	小売業	▲ 22.2	▲ 29.4	▲ 31.6	▲ 58.8	▲ 33.3	▲ 64.7	▲ 23.5	▲ 29.4	▲ 60.0	▲ 56.3
	サービス業	▲ 40.0	▲ 50.0	▲ 7.1	▲ 46.7	▲ 12.5	▲ 30.8	▲ 29.4	▲ 26.7	▲ 33.3	▲ 23.5
	水産加工業	▲ 10.5	▲ 11.1	▲ 11.1	5.6	0.0	▲ 17.6	▲ 11.8	▲ 13.3	▲ 7.7	0.0
	全業種値	▲ 20.3	▲ 25.4	▲ 11.6	▲ 28.0	▲ 11.1	▲ 28.2	▲ 19.3	▲ 20.5	▲ 26.1	▲ 25.0
	全国値	▲ 19.0	▲ 20.6	▲ 18.4	▲ 19.9	▲ 19.4	▲ 19.9	▲ 12.3	▲ 15.4	▲ 19.6	▲ 13.2
次期見通し		R02. 10-12	R03. 01-03	R03. 04-06	R03. 07-09	R03. 10-12	R04. 01-03	R04. 04-06	R04. 07-09	R04. 10-12	R05. 01-03
前年同期比	製造業	0.0	0.0	11.1	▲ 11.8	▲ 5.9	▲ 12.5	13.3	0.0	▲ 26.3	0.0
	建設業	▲ 29.4	▲ 26.3	▲ 15.0	▲ 44.4	▲ 31.6	▲ 17.6	▲ 33.3	▲ 11.8	▲ 38.9	▲ 33.3
	卸売業	▲ 31.3	▲ 21.1	▲ 17.6	▲ 11.1	▲ 7.7	▲ 17.6	▲ 25.0	▲ 5.6	▲ 25.0	6.3
	小売業	▲ 27.8	▲ 6.3	▲ 10.5	▲ 52.9	▲ 33.3	▲ 35.3	▲ 29.4	▲ 41.2	▲ 33.3	▲ 25.0
	サービス業	▲ 68.8	▲ 68.8	▲ 28.6	▲ 53.3	▲ 31.3	▲ 38.5	▲ 35.3	▲ 40.0	▲ 46.7	▲ 29.4
	水産加工業	▲ 15.8	▲ 16.7	▲ 5.6	0.0	8.3	▲ 5.9	▲ 5.9	▲ 6.7	0.0	0.0
	全業種値	▲ 27.9	▲ 22.9	▲ 10.4	▲ 28.2	▲ 18.5	▲ 20.6	▲ 19.6	▲ 17.5	▲ 29.2	▲ 14.1
	全国値	▲ 26.5	▲ 20.9	▲ 19.4	▲ 22.2	▲ 13.2	▲ 20.0	▲ 13.3	▲ 16.3	▲ 15.7	▲ 15.0
当期比	製造業		5.9	5.6	5.9	▲ 11.8	▲ 12.5	0.0	0.0	▲ 26.3	0.0
	建設業		▲ 31.6	▲ 25.0	▲ 44.4	▲ 26.3	▲ 5.9	▲ 13.3	▲ 23.5	▲ 38.9	▲ 22.2
	卸売業		▲ 10.5	▲ 23.5	▲ 16.7	▲ 15.4	5.9	▲ 18.8	▲ 5.6	▲ 25.0	0.0
	小売業		▲ 25.0	▲ 15.8	▲ 11.8	▲ 40.0	▲ 11.8	▲ 23.5	▲ 52.9	▲ 53.3	▲ 31.3
	サービス業		▲ 62.5	▲ 35.7	▲ 40.0	▲ 31.3	▲ 38.5	▲ 35.3	▲ 46.7	▲ 46.7	▲ 23.5
	水産加工業		▲ 22.2	0.0	5.6	▲ 8.3	▲ 5.9	▲ 5.9	0.0	7.7	▲ 13.3
	全業種値		▲ 23.8	▲ 15.1	▲ 16.5	▲ 22.8	▲ 10.3	▲ 16.5	▲ 21.6	▲ 31.3	▲ 15.2
	全国値										

5. 従業員D I

当期の結果		R02. 10-12	R03. 01-03	R03. 04-06	R03. 07-09	R03. 10-12	R04. 01-03	R04. 04-06	R04. 07-09	R04. 10-12	R05. 01-03
当期の水準	製造業	▲ 22.2	▲ 17.6	▲ 22.2	▲ 5.9	▲ 35.3	▲ 18.8	▲ 26.7	▲ 26.7	▲ 15.8	0.0
	建設業	▲ 50.0	▲ 45.0	▲ 30.0	▲ 33.3	▲ 15.8	▲ 17.6	▲ 20.0	▲ 23.5	▲ 22.2	▲ 5.6
	卸売業	▲ 17.6	▲ 5.0	5.6	▲ 11.1	▲ 23.1	▲ 23.5	▲ 18.8	▲ 16.7	▲ 31.3	▲ 12.5
	小売業	0.0	▲ 5.9	0.0	17.6	▲ 13.3	11.8	0.0	▲ 5.9	▲ 6.7	0.0
	サービス業	▲ 6.3	6.3	▲ 28.6	0.0	▲ 43.8	▲ 38.5	▲ 52.9	▲ 53.3	▲ 60.0	▲ 41.2
	水産加工業	▲ 21.1	▲ 22.2	▲ 27.8	▲ 66.7	▲ 33.3	▲ 35.3	▲ 35.3	▲ 33.3	▲ 30.8	▲ 20.0
	全業種値	▲ 20.0	▲ 15.7	▲ 16.8	▲ 17.6	▲ 27.2	▲ 19.6	▲ 25.8	▲ 25.8	▲ 27.1	▲ 13.1
	全国値	▲ 10.9	▲ 9.8	▲ 10.5	▲ 12.7	▲ 17.4	▲ 16.0	▲ 18.5	▲ 20.2	▲ 22.6	▲ 21.4
前年同期比	製造業	11.1	▲ 5.9	0.0	▲ 5.9	▲ 29.4	▲ 12.5	▲ 13.3	▲ 6.7	5.3	▲ 11.8
	建設業	▲ 11.1	▲ 5.0	▲ 25.0	▲ 11.1	▲ 15.8	▲ 17.6	▲ 20.0	▲ 23.5	▲ 16.7	▲ 11.1
	卸売業	0.0	▲ 10.5	▲ 11.1	0.0	7.7	▲ 23.5	▲ 12.5	▲ 16.7	▲ 18.8	▲ 6.3
	小売業	▲ 11.1	▲ 5.9	5.3	0.0	▲ 6.7	▲ 5.9	▲ 17.6	▲ 11.8	▲ 6.7	▲ 12.5
	サービス業	▲ 37.5	▲ 31.3	▲ 14.3	▲ 7.7	▲ 31.3	▲ 30.8	▲ 35.3	▲ 20.0	▲ 33.3	▲ 23.5
	水産加工業	▲ 5.3	▲ 16.7	▲ 22.2	▲ 37.5	▲ 8.3	▲ 35.3	11.8	6.7	▲ 7.7	13.3
	全業種値	▲ 8.6	▲ 12.1	▲ 11.2	▲ 10.1	▲ 15.2	▲ 20.6	▲ 14.4	▲ 12.4	▲ 12.5	▲ 9.1
	全国値	▲ 8.4	▲ 9.5	▲ 5.5	▲ 6.2	▲ 5.3	▲ 6.9	▲ 3.3	▲ 4.3	▲ 3.7	▲ 5.1
前期比	製造業		▲ 11.8	▲ 11.1	0.0	▲ 11.8	▲ 6.3	▲ 13.3	0.0	5.3	▲ 5.9
	建設業		0.0	▲ 20.0	▲ 16.7	▲ 5.3	▲ 11.8	▲ 13.3	0.0	▲ 11.1	▲ 16.7
	卸売業		▲ 10.0	0.0	0.0	0.0	▲ 23.5	▲ 6.3	▲ 11.1	▲ 31.3	▲ 6.3
	小売業		▲ 5.9	5.3	▲ 11.8	0.0	▲ 11.8	▲ 17.6	▲ 11.8	▲ 13.3	▲ 12.5
	サービス業		▲ 18.8	▲ 14.3	▲ 14.3	▲ 31.3	▲ 38.5	▲ 29.4	▲ 20.0	▲ 26.7	▲ 35.3
	水産加工業		▲ 11.8	▲ 16.7	▲ 27.8	0.0	▲ 29.4	11.8	0.0	▲ 7.7	▲ 6.7
	全業種値		▲ 9.3	▲ 9.3	▲ 11.8	▲ 8.7	▲ 19.6	▲ 11.3	▲ 7.2	▲ 13.5	▲ 14.1
	全国値		▲ 7.5	▲ 5.0	▲ 5.8	▲ 4.1	▲ 5.2	▲ 2.5	▲ 3.6	▲ 3.3	▲ 3.8
次期見通し		R02. 10-12	R03. 01-03	R03. 04-06	R03. 07-09	R03. 10-12	R04. 01-03	R04. 04-06	R04. 07-09	R04. 10-12	R05. 01-03
前年同期比	製造業	11.1	5.9	5.6	0.0	0.0	▲ 12.5	▲ 13.3	0.0	5.3	▲ 5.9
	建設業	▲ 11.1	▲ 20.0	▲ 10.0	▲ 22.2	▲ 5.3	▲ 17.6	▲ 13.3	▲ 11.8	▲ 5.6	▲ 11.1
	卸売業	▲ 18.8	15.0	0.0	11.1	7.7	▲ 11.8	0.0	▲ 16.7	▲ 6.3	12.5
	小売業	▲ 11.1	▲ 5.9	5.3	▲ 5.9	▲ 13.3	▲ 11.8	▲ 11.8	0.0	▲ 13.3	▲ 18.8
	サービス業	▲ 25.0	▲ 18.8	▲ 7.1	▲ 14.3	▲ 12.5	▲ 15.4	▲ 29.4	▲ 13.3	▲ 26.7	▲ 35.3
	水産加工業	5.3	▲ 11.1	▲ 16.7	▲ 33.3	▲ 8.3	▲ 11.8	17.6	6.7	7.7	6.7
	全業種値	▲ 7.6	▲ 5.6	▲ 3.8	▲ 10.8	▲ 5.4	▲ 13.4	▲ 8.2	▲ 6.2	▲ 6.3	▲ 9.1
	全国値	▲ 7.1	▲ 5.4	▲ 4.5	▲ 5.4	▲ 2.8	▲ 3.5	▲ 1.7	▲ 2.8	▲ 2.9	▲ 2.5
当期比	製造業		11.8	▲ 5.6	0.0	0.0	▲ 12.5	0.0	0.0	0.0	▲ 11.8
	建設業		▲ 15.0	▲ 10.0	▲ 16.7	▲ 5.3	▲ 5.9	▲ 6.7	▲ 5.9	▲ 5.6	▲ 16.7
	卸売業		5.0	0.0	5.6	0.0	▲ 11.8	0.0	▲ 16.7	▲ 12.5	25.0
	小売業		▲ 11.8	5.3	5.9	▲ 20.0	▲ 5.9	▲ 11.8	0.0	▲ 6.7	0.0
	サービス業		▲ 25.0	▲ 7.1	▲ 14.3	▲ 12.5	▲ 15.4	▲ 17.6	▲ 13.3	▲ 26.7	▲ 23.5
	水産加工業		▲ 5.6	▲ 16.7	▲ 29.4	8.3	0.0	0.0	0.0	▲ 7.7	▲ 6.7
	全業種値		▲ 6.5	▲ 5.7	▲ 7.9	▲ 5.4	▲ 8.2	▲ 6.2	▲ 6.2	▲ 9.4	▲ 6.1
	全国値										

◆当期直面している、経営上の問題点時系列表

1. 製造業

	R02. 10-12	R03. 01-03	R03. 04-06	R03. 07-09	R03. 10-12	R04. 1-3	R04. 4-6	R04. 7-9	R04. 10-12	R05. 1-3										
1. 大企業の進出による競争の激化	0	0.0%	1	5.9%	0	0%	1	6%	1	6%	0	0%	1	7%	0	0%	0	0%	0	0%
2. 新規参入業者の増加	0	0.0%	0	0.0%	0	0%	0	0%	0	0%	1	6%	0	0%	0	0%	1	5%	1	5.9%
3. 製品ニーズの変化への対応	2	11.1%	4	23.5%	4	22%	1	6%	2	12%	1	6%	1	7%	1	7%	1	5%	3	17.6%
4. 生産設備の不足・老朽化	2	11.1%	3	17.6%	3	17%	3	18%	3	18%	1	6%	3	20%	3	20%	3	16%	4	23.5%
5. 生産設備の過剰	0	0.0%	0	0.0%	0	0%	2	12%	0	0%	0	0%	0	0%	0	0%	0	0%	0	0%
6. 原材料価格の上昇	10	55.6%	7	41.2%	11	61%	11	65%	13	76%	12	75%	13	87%	12	80%	16	84%	14	82.4%
7. 原材料の不足	3	16.7%	1	5.9%	1	6%	3	18%	4	24%	8	50%	8	53%	5	33%	5	26%	2	11.8%
8. 人件費の増加	5	27.8%	6	35.3%	6	33%	4	24%	3	18%	3	19%	4	27%	3	20%	4	21%	2	11.8%
9. 原材料費・人件費以外の経費の増加	1	5.6%	0	0.0%	3	17%	3	18%	1	6%	2	13%	2	13%	3	16%	7	41.2%		
10. 製品（加工）単価の低下・上昇難	2	11.1%	0	0.0%	1	6%	0	0%	0	0%	1	6%	1	7%	2	13%	4	21%	3	17.6%
11. 金利負担の増加	0	0.0%	0	0.0%	0	0%	0	0%	0	0%	0	0%	0	0%	0	0%	0	0%	0	0%
12. 取引条件の悪化	1	5.6%	0	0.0%	0	0%	2	12%	1	6%	2	13%	0	0%	1	7%	0	0%	0	0%
13. 事業資金の借入難	0	0.0%	0	0.0%	0	0%	0	0%	0	0%	0	0%	0	0%	0	0%	1	5%	0	0%
14. 従業員の確保難	7	38.9%	8	47.1%	6	33%	6	35%	6	35%	5	31%	5	33%	4	27%	5	26%	3	17.6%
15. 熟練技術者の確保難	8	44.4%	5	29.4%	6	33%	7	41%	6	35%	2	13%	0	0%	2	13%	3	16%	3	17.6%
16. 需要の停滞	5	27.8%	6	35.3%	4	22%	2	12%	5	29%	3	19%	2	13%	5	33%	6	32%	3	17.6%
17. その他	1	5.6%	1	5.9%	2	11%	2	12%	0	0%	1	6%	0	0%	0	0%	0	0%	0	0%

2. 建設業

	R02. 10-12	R03. 01-03	R03. 04-06	R03. 07-09	R03. 10-12	R04. 1-3	R04. 4-6	R04. 7-9	R04. 10-12	R05. 1-3										
1. 大企業の進出による競争の激化	1	6.3%	2	10.0%	2	10.0%	2	11.1%	2	10.5%	1	5.9%	1	7.1%	0	0.0%	2	11.1%	0	0.0%
2. 新規参入業者の増加	1	6.3%	1	5.0%	2	10.0%	2	11.1%	1	5.3%	1	5.9%	1	7.1%	0	0.0%	1	5.6%	0	0.0%
3. 資材・材料価格の上昇	3	18.8%	3	15.0%	7	35.0%	6	33.3%	11	57.9%	12	70.6%	12	85.7%	14	82.4%	15	83.3%	14	77.8%
4. 資材・材料の入手難	1	6.3%	1	5.0%	0	0.0%	1	5.6%	7	36.8%	5	29.4%	4	28.6%	6	35.3%	2	11.1%	1	5.6%
5. 人件費の増加	4	25.0%	4	20.0%	4	20.0%	5	27.8%	3	15.8%	3	17.6%	2	14.3%	2	11.8%	1	5.6%	3	16.7%
6. 材料費・人件費以外の経費の増加	1	6.3%	2	10.0%	2	10.0%	1	5.6%	2	10.5%	1	5.9%	0	0.0%	2	11.8%	3	16.7%	3	16.7%
7. 請負単価の低下・上昇難	7	43.8%	6	30.0%	6	30.0%	6	33.3%	6	31.6%	4	23.5%	3	21.4%	5	29.4%	4	22.2%	3	16.7%
8. 下請単価の上昇	2	12.5%	1	5.0%	1	5.0%	0	0.0%	0	0.0%	1	5.9%	0	0.0%	1	5.9%	0	0.0%	1	5.6%
9. 金利負担の増加	0	0.0%	0	0.0%	0	0.0%	1	5.6%	1	5.3%	0	0.0%	0	0.0%	0	0.0%	0	0.0%	0	0.0%
10. 取引条件の悪化	0	0.0%	1	5.0%	1	5.0%	2	11.1%	0	0.0%	1	5.9%	0	0.0%	1	5.9%	1	5.6%	0	0.0%
11. 事業資金の借入難	0	0.0%	0	0.0%	1	5.0%	1	5.6%	0	0.0%	0	0.0%	0	0.0%	0	0.0%	0	0.0%	0	0.0%
12. 従業員の確保難	7	43.8%	6	30.0%	5	25.0%	3	16.7%	1	5.3%	2	11.8%	2	14.3%	0	0.0%	3	16.7%	1	5.6%
13. 熟練技術者の確保難	4	25.0%	4	20.0%	3	15.0%	3	16.7%	5	26.3%	0	0.0%	2	14.3%	2	11.8%	2	11.1%	2	11.1%
14. 下請業者の確保難	5	31.3%	1	5.0%	1	5.0%	0	0.0%	1	5.3%	0	0.0%	0	0.0%	0	0.0%	0	0.0%	1	5.6%
15. 官公需要の停滞	3	18.8%	7	35.0%	9	45.0%	8	44.4%	6	31.6%	8	47.1%	5	35.7%	7	41.2%	11	61.1%	10	55.6%
16. 民間需要の停滞	8	50.0%	12	60.0%	10	50.0%	11	61.1%	6	31.6%	7	41.2%	8	57.1%	10	58.8%	9	50.0%	14	77.8%
17. その他	0	0.0%	1	5.0%	0	0.0%	0	0.0%	0	0.0%	0	0.0%	0	0.0%	0	0.0%	0	0.0%	0	0.0%

3. 卸売業

	R02. 10-12	R03. 01-03	R03. 04-06	R03. 07-09	R03. 10-12	R04. 1-3	R04. 4-6	R04. 7-9	R04. 10-12	R05. 1-3										
1. 大企業の進出による競争の激化	2	13.3%	3	15.0%	1	5.9%	2	11.1%	1	8.3%	2	12.5%	0	0.0%	1	5.6%	1	7.1%	1	6.7%
2. メーカーの進出による競争激化	1	6.7%	2	10.0%	0	0.0%	0	0.0%	1	8.3%	1	6.3%	1	6.7%	0	0.0%	1	7.1%	1	6.7%
3. 小売業の進出による競争激化	3	20.0%	3	15.0%	2	11.8%	1	5.6%	1	8.3%	2	12.5%	2	13.3%	1	5.6%	3	21.4%	1	6.7%
4. 新規参入業者の増加	0	0.0%	0	0.0%	2	11.8%	0	0.0%	1	8.3%	0	0.0%	0	0.0%	1	5.6%	0	0.0%	0	0.0%
5. 店舗・倉庫の狭さ・老朽化	3	20.0%	4	20.0%	3	17.6%	2	11.1%	2	16.7%	2	12.5%	2	13.3%	2	11.1%	3	21.4%	2	13.3%
6. 商品在庫の過剰	4	26.7%	1	5.0%	2	11.8%	5	27.8%	0	0.0%	1	6.3%	1	6.7%	2	11.1%	0	0.0%	0	0.0%
7. 人件費の増加	6	40.0%	6	30.0%	5	29.4%	6	33.3%	3	25.0%	5	31.3%	5	33.3%	6	33.3%	3	21.4%	4	26.7%
8. 人件費以外の経費の増加	6	40.0%	8	40.0%	5	29.4%	2	11.1%	4	33.3%	7	43.8%	7	46.7%	9	50.0%	6	42.9%	10	66.7%
9. 販売単価の低下・上昇難	4	26.7%	7	35.0%	6	35.3%	7	38.9%	3	25.0%	3	18.8%	2	13.3%	3	16.7%	4	28.6%	1	6.7%
10. 仕入単価の上昇	5	33.3%	6	30.0%	6	35.3%	8	44.4%	7	58.3%	10	62.5%	11	73.3%	13	72.2%	12	85.7%	13	86.7%
11. 金利負担の増加	2	13.3%	1	5.0%	0	0.0%	2	11.1%	1	8.3%	0	0.0%	1	6.7%	2	11.1%	1	7.1%	0	0.0%
12. 代金回収の悪化	0	0.0%	1	5.0%	1	5.9%	1	5.6%	0	0.0%	1	6.3%	0	0.0%	0	0.0%	0	0.0%	0	0.0%
13. 事業資金の借入難	0	0.0%	0	0.0%	0	0.0%	1	5.6%	0	0.0%	0	0.0%	0	0.0%	0	0.0%	0	0.0%	0	0.0%
14. 従業員の確保	2	13.3%	3	15.0%	3	17.6%	3	16.7%	3	25.0%	3	18.8%	3	20.0%	4	22.2%	6	42.9%	3	20.0%
15. 需要の停滞	5	33.3%	8	40.0%	7	41.2%	11	61.1%	6	50.0%	8	50.0%	4	26.7%	7	38.9%	1	7.1%	5	33.3%
16. その他	0	0.0%	1	5.0%	0	0.0%	0	0.0%	0	0.0%	0	0.0%	1	5.6%	0	0.0%	0	0.0%	0	0.0%

4. 小売業

	R02. 10-12	R03. 01-03	R03. 04-06	R03. 07-09	R03. 10-12	R04. 1-3	R04. 4-6	R04. 7-9	R04. 10-12	R05. 1-3
1. 大型店・中型店の進出による競争の激化	3 17.6%	2 12.5%	2 10.5%	4 25.0%	4 26.7%	2 11.8%	2 11.8%	2 11.8%	0 0.0%	1 6.3%
2. 同業店の進出	4 23.5%	2 12.5%	3 15.8%	1 6.3%	1 6.7%	1 5.9%	0 0.0%	1 5.9%	1 7.1%	1 6.3%
3. 購買力の他地域への流出	4 23.5%	5 31.3%	4 21.1%	4 25.0%	2 13.3%	7 41.2%	4 23.5%	5 29.4%	2 14.3%	4 25.0%
4. 消費者ニーズの変化への対応	5 35.3%	4 25.0%	8 42.1%	6 37.5%	6 40.0%	5 29.4%	6 35.3%	4 23.5%	4 28.6%	4 25.0%
5. 店舗の狭さ・老朽化	3 17.6%	1 6.3%	2 10.5%	1 6.3%	2 13.3%	1 5.9%	2 11.8%	1 5.9%	1 7.1%	1 6.3%
6. 駐車場の確保難	0 0.0%	0 0.0%	0 0.0%	0 0.0%	0 0.0%	0 0.0%	0 0.0%	0 0.0%	0 0.0%	0 0.0%
7. 商品在庫の過剰	3 17.6%	1 6.3%	1 5.3%	2 12.5%	1 6.7%	2 11.8%	1 5.9%	1 5.9%	1 7.1%	1 6.3%
8. 人件費の増加	3 17.6%	4 25.0%	6 31.6%	3 18.8%	3 20.0%	1 5.9%	3 17.6%	3 17.6%	0 0.0%	2 12.5%
9. 人件費以外の経費の増加	4 23.5%	2 12.5%	4 21.1%	3 18.8%	2 13.3%	4 23.5%	7 41.2%	5 29.4%	7 50.0%	9 56.3%
10. 販売単価の低下・上昇難	2 11.8%	5 31.3%	4 21.1%	2 12.5%	3 20.0%	2 11.8%	4 23.5%	3 17.6%	4 28.6%	4 25.0%
11. 仕入単価の上昇	3 17.6%	4 25.0%	4 21.1%	5 31.3%	6 40.0%	7 41.2%	9 52.9%	7 41.2%	8 57.1%	6 37.5%
12. 金利負担の増加	0 0.0%	1 6.3%	2 10.5%	1 6.3%	1 6.7%	2 11.8%	0 0.0%	0 0.0%	0 0.0%	0 0.0%
13. 代金回収の悪化	2 11.8%	1 6.3%	1 5.3%	1 6.3%	1 6.7%	2 11.8%	1 5.9%	0 0.0%	1 7.1%	1 6.3%
14. 事業資金の借入難	1 5.9%	1 6.3%	1 5.3%	1 6.3%	0 0.0%	0 0.0%	0 0.0%	3 17.6%	0 0.0%	1 6.3%
15. 従業員の確保難	1 5.9%	2 12.5%	1 5.3%	0 0.0%	2 13.3%	2 11.8%	1 5.9%	0 0.0%	1 7.1%	2 12.5%
16. 需要の停滞	4 23.5%	8 50.0%	10 52.6%	10 62.5%	7 46.7%	9 52.9%	6 35.3%	10 58.8%	7 50.0%	7 43.8%
17. その他	2 11.8%	1 6.3%	0 0.0%	1 6.3%	0 0.0%	0 0.0%	0 0.0%	0 0.0%	0 0.0%	0 0.0%

5. サービス業

	R02. 10-12	R03. 01-03	R03. 04-06	R03. 07-09	R03. 10-12	R04. 1-3	R04. 4-6	R04. 7-9	R04. 10-12	R05. 1-3
1. 大企業の進出による競争の激化	1 6.3%	1 6.3%	0 0.0%	1 6.7%	1 6.3%	0 0.0%	1 5.9%	0 0.0%	0 0.0%	0 0.0%
2. 新規参入者の増加	2 12.5%	1 6.3%	0 0.0%	0 0.0%	1 6.3%	0 0.0%	1 5.9%	0 0.0%	0 0.0%	0 0.0%
3. 利用者ニーズの変化への対応	6 37.5%	7 43.8%	7 53.8%	6 40.0%	2 12.5%	3 25.0%	5 29.4%	2 13.3%	3 20.0%	6 35.3%
4. 店舗の狭さ・老朽化	2 12.5%	1 6.3%	1 7.7%	2 13.3%	3 18.8%	0 0.0%	4 23.5%	2 13.3%	2 13.3%	1 5.9%
5. 人件費の増加	3 18.8%	5 31.3%	3 23.1%	2 13.3%	1 6.3%	3 25.0%	3 17.6%	5 33.3%	6 40.0%	7 41.2%
6. 人件費以外の経費の増加	2 12.5%	3 18.8%	5 38.5%	4 26.7%	7 43.8%	4 33.3%	7 41.2%	5 33.3%	9 60.0%	8 47.1%
7. 利用料金の低下・上昇難	2 12.5%	4 25.0%	4 30.8%	8 53.3%	4 25.0%	4 33.3%	6 35.3%	7 46.7%	4 26.7%	3 17.6%
8. 材料等仕入単価の上昇	6 37.5%	8 50.0%	5 38.5%	5 33.3%	9 56.3%	7 58.3%	10 58.8%	8 53.3%	6 40.0%	12 70.6%
9. 金利負担の増加	0 0.0%	2 12.5%	2 15.4%	1 6.7%	0 0.0%	0 0.0%	0 0.0%	0 0.0%	0 0.0%	0 0.0%
10. 事業資金の借入難	1 6.3%	0 0.0%	1 7.7%	3 20.0%	3 18.8%	2 16.7%	1 5.9%	3 20.0%	1 6.7%	1 5.9%
11. 従業員の確保難	5 31.3%	3 18.8%	5 38.5%	2 13.3%	8 50.0%	6 50.0%	8 47.1%	8 53.3%	9 60.0%	6 35.3%
12. 熟練従業員の確保難	1 6.3%	1 6.3%	2 15.4%	1 6.7%	1 6.3%	1 8.3%	0 0.0%	0 0.0%	0 0.0%	1 5.9%
13. 需要の停滞	9 56.3%	7 43.8%	7 53.8%	6 40.0%	5 31.3%	4 33.3%	4 23.5%	3 20.0%	3 20.0%	2 11.8%
14. その他	3 18.8%	4 25.0%	3 23.1%	1 6.7%	0 0.0%	0 0.0%	0 0.0%	1 6.7%	0 0.0%	0 0.0%

6. 水産加工業

	R02. 10-12	R03. 01-03	R03. 04-06	R03. 07-09	R03. 10-12	R04. 1-3	R04. 4-6	R04. 7-9	R04. 10-12	R05. 1-3
1. 大企業の進出による競争の激化	2 11.1%	1 5.6%	0 0.0%	2 11.1%	0 0.0%	0 0.0%	1 5.9%	0 0.0%	0 0.0%	0 0.0%
2. 新規参入者の増加	0 0.0%	0 0.0%	0 0.0%	0 0.0%	0 0.0%	1 5.9%	0 0.0%	0 0.0%	0 0.0%	0 0.0%
3. 製品ニーズの変化への対応	5 27.8%	3 16.7%	5 27.8%	2 11.1%	2 16.7%	3 17.6%	1 5.9%	0 0.0%	0 0.0%	0 0.0%
4. 生産設備の不足・老朽化	2 11.1%	0 0.0%	1 5.6%	0 0.0%	0 0.0%	0 0.0%	1 5.9%	0 0.0%	0 0.0%	1 6.7%
5. 生産設備の過剰	0 0.0%	0 0.0%	0 0.0%	0 0.0%	0 0.0%	1 5.9%	0 0.0%	0 0.0%	0 0.0%	0 0.0%
6. 原材料価格の上昇	10 55.6%	13 72.2%	13 72.2%	9 50.0%	11 91.7%	14 82.4%	14 82.4%	14 93.3%	12 92.3%	11 73.3%
7. 原材料の不足	10 55.6%	9 50.0%	6 33.3%	5 27.8%	7 58.3%	9 52.9%	10 58.8%	10 66.7%	8 61.5%	7 46.7%
8. 人件費の増加	3 16.7%	6 33.3%	4 22.2%	7 38.9%	5 41.7%	2 11.8%	6 35.3%	4 26.7%	3 23.1%	7 46.7%
9. 原材料費・人件費以外の経費の増加	5 27.8%	5 27.8%	4 22.2%	3 16.7%	2 16.7%	10 58.8%	8 47.1%	8 53.3%	7 53.8%	11 73.3%
10. 製品（加工）単価の低下・上昇難	0 0.0%	2 11.1%	1 5.6%	1 5.6%	0 0.0%	1 5.9%	0 0.0%	0 0.0%	0 0.0%	0 0.0%
11. 金利負担の増加	0 0.0%	1 5.6%	2 11.1%	0 0.0%	0 0.0%	0 0.0%	0 0.0%	1 6.7%	0 0.0%	0 0.0%
12. 取引条件の悪化	0 0.0%	0 0.0%	0 0.0%	0 0.0%	0 0.0%	1 5.9%	0 0.0%	0 0.0%	0 0.0%	0 0.0%
13. 事業資金の借入難	0 0.0%	0 0.0%	0 0.0%	0 0.0%	0 0.0%	0 0.0%	0 0.0%	0 0.0%	0 0.0%	0 0.0%
14. 従業員の確保難	5 27.8%	6 33.3%	7 38.9%	8 44.4%	4 33.3%	6 35.3%	5 29.4%	5 33.3%	6 46.2%	1 6.7%
15. 熟練技術者の確保難	2 11.1%	0 0.0%	3 16.7%	4 22.2%	1 8.3%	1 5.9%	1 5.9%	0 0.0%	0 0.0%	1 6.7%
16. 需要の停滞	7 38.9%	3 16.7%	2 11.1%	8 44.4%	1 8.3%	1 5.9%	0 0.0%	1 6.7%	1 7.7%	1 6.7%
17. その他	2 11.1%	2 11.1%	1 5.6%	1 5.6%	0 0.0%	1 5.9%	0 0.0%	0 0.0%	0 0.0%	0 0.0%