

気仙沼商工会議所 景気動向調査報告書

令和4年10月～12月期(実績)
令和5年 1月～ 3月期(見通し)

<目次>

・目的・調査対象・調査内容・調査期間・調査方法	・・・	1
・分析手法	・・・	2
・調査結果	・・・	2
問1. 各項目のDI集計について	・・・	4
問2. 当期及び次期の設備投資について	・・・	14
問3. 経営上の問題点について	・・・	17
問4. 現在の業況の良い点 今後の好転となる内容等について	・・・	24
問5. その他 話題やお困りごとなどについて	・・・	25
・累積データ	・・・	28

令和4年12月

令和4年12月 気仙沼商工会議所 景気動向調査 報告書

令和4年10月～12月期(第3四半期)

< 1. 目的 >

気仙沼地域における企業・業界の景気動向を四半期毎に把握し、地域産業の振興及び経営指導の参考に資することを目的として実施した。

< 2. 調査対象 >

中小企業基本法で定義する中小企業者で、製造業・建設業・卸売業・小売業・サービス業・水産加工業（以下「調査対象業種」という。）に属する会員の中からそれぞれ6業種より20事業所ずつ合計120件を対象とした。対象先は固定し、原則変動させないものとする。

なお、「業種別回答状況」については下記の通り。

	調査対象企業数		調査回答企業数	
	件数	構成比	件数	回答率
製造業	20	16.7%	19	95.0%
建設業	20	16.7%	18	90.0%
卸売業	20	16.7%	16	80.0%
小売業	20	16.7%	15	75.0%
サービス業	20	16.7%	15	75.0%
水産加工業	20	16.7%	13	65.0%
合計	120	100.0%	96	80.0%

< 3. 調査内容 >

中小企業庁が実施する「中小企業景況調査」の調査項目をもとに、調査対象業種全てにおいて調査結果が比較可能な項目である①業況（自社）、②売上額（建設業は完成工事（請負工事）額）、③採算（経常利益）、④資金繰り、⑤従業員（含 臨時・パート）について、前年同期や前期と比較した当期の状況と次期の見通しについて調査。なお、業況（自社）、採算（経常利益）、従業員（含 臨時・パート）の各項目については、過去との比較だけでなく当期の現況についても調査を行った。

また、当期の設備投資や次期の計画及び当期直面している経営上の問題点については、業種ごとの特性に応じた回答項目を設け、問題点の把握も実施した。

なお、全国値については、中小企業庁が実施する「中小企業景況調査」の項目を入力している。

< 4. 調査期間 >

4月～6月（第1四半期）、7月～9月（第2四半期）、10月～12月（第3四半期）、1月～3月（第4四半期）まで、3ヵ月を一つの単位として、四半期毎に調査を実施。

今回の調査時点は令和4年12月、令和4年10月～12月期の実績と令和5年1月～3月期の見通しについて調査を行った。

< 5. 調査方法 >

12月2日に各会員事業所に郵送し、12月21日までにWEBフォーム、メール、ファックスにて回答を頂いている。

< 6. 分析手法 >

DIという手法により分析。【DIとは】前年同期と比べた当期の状況、前期と比べた当期の状況、あるいは当期と比べた次期の見通しにおいて、「増加（上昇、好転）」と答えた企業割合から「減少（低下、悪化）」と答えた企業割合を差し引いた値となる。

例えば、当期の売上額を前年同期と比較した結果、「増加」と答えた企業の割合が30%、「不変」と答えた企業の割合が60%、「減少」と答えた企業の割合が10%となった場合、DI値は $30-10=20$ ポイントとなる。

DIは0.0を中心として100と▲100の間で変動するが、±0を基準としてプラスの値は景況が上向き傾向の企業割合が多いことを示し、マイナスの値は景況が下向き傾向の企業割合が多いことを示す。

従って、DIは強気・弱気などの景況感の相対的な広がりを示すものであり、売上額などの実数値の上昇率とは異なる。

< 7. 調査結果 >

I 調査結果概要

令和4年10～12月期の気仙沼地域の景況は、業況判断DIにおいて、当期の水準が中小企業庁の全国に対する景況調査の全国値（▲25.4）より上回ったのは「水産加工業」（23.1）・「卸売業」（▲25.0）となり、「製造業」（▲26.3）・「建設業」（▲55.6）・「小売業」（▲73.3）・「サービス業」（▲46.7）は全国値を下回る結果となっている。

【①業況判断DI】

当期の水準は、全業種値で▲35.5と「悪い」を示すものの、前年同期比では▲17.7、前期比では▲22.9と、当期の水準と比較して、前年同期比、前期比では悪化度合いが弱まっている。

次期見通しでは、前年同期比で▲25.0、当期比で▲34.4と「悪化」を示し、当期の前年同期比、前期比と比較すると悪化度合いが強まっている。

【②売上額DI】

当期の水準は、全業種値で▲37.5と「悪い」を示すものの、前年同期比、前期比ともに▲18.8と当期の水準と比較して、前年同期比、前期比では悪化度合いが弱まっている。

次期見通しでは、前年同期比で▲25.0、当期比で▲36.5と「減少」を示し、当期の前年同期比、前期比と比較すると減少度合いが強まっている。

【③採算DI】

当期の水準は、全業種値で▲13.5と「赤字」を示し、前年同期比では▲22.9、前期比では▲21.9と、当期の水準と比較して、前年同期比、前期比では悪化度合いが強まっている。

次期見通しでは、前年同期比で▲30.2、当期比で▲32.3と「悪化」を示し、当期と比較すると悪化度合いが強まっている。

【④資金繰りDI】

当期の水準は、全業種値で▲18.0と「悪い」を示し、前年同期比では▲20.7、前期比では▲26.1と、当期の水準と比較して、前年同期比、前期比では悪化度合いが強まっている。

次期見通しでは、前年同期比で▲29.2、当期比で▲31.3と「悪化」を示し、当期と比較すると悪化度合いが強まっている。

【⑤従業員DI】※従業員DIは、プラス値で過剰、マイナス値で不足を表す。

当期の水準は、全業種値で▲27.1と「不足」を示し、前年同期比では▲12.5、前期比では▲13.5と、当期の水準と比較して、前年同期比、前期比では不足度合いが強まっている。

次期見通しでは、前年同期比で▲6.3、当期比で▲9.4と「不足」を示し、当期と比較すると不足度合いが弱まっている。

【設備投資】

当期の設備投資実施は、96事業所中、22件（22.9%）であった。

全体の投資実施内容（複数回答可）のうち、「生産設備」が7件（31.8%）、「車両運搬具」「付帯設備」がそれぞれ6件（27.3%）、「その他※」が5件（22.7%）、「OA機器」が4件（18.2%）と高い割合であった。

設備投資実施を、業種別で見ると「水産加工業」7件（53.8%）「サービス業」7件（46.7%）と割合が高く、投資内容では「水産加工業」が「生産設備」5件（71.4%）を占めた。

次期の設備投資計画は、96事業所中、25件（26.0%）で設備投資を予定している。

全体の設備投資計画内容（複数回答可）では、「OA機器」「生産設備」「その他※」がそれぞれ8件（32.0%）と高い割合であった。

設備投資計画を、業種別で見ると「水産加工業」が8件（61.5%）と最も多く、投資内容では「生産設備」が6件（75.0%）を占めた。

※なお、その他の内容は、パソコン・プリンター、サーバー、自動販売機、シュレッダー等となっており、「OA機器」に含まれる内容が多かった。

【経営上の問題点】

問題点は各業種によって異なっているが、上位は「6. 原材料価格の上昇」43件（16.3%）・「17. 需要の停滞」38件（14.4%）・「9. 原材料費・人件費以外の経費の増加」35件（13.3%）・「15. 従業員の確保難」30件（11.4%）・「11. 材料等仕入単価の上昇」26件（9.8%）・「10. 製品（加工）単価の低下・上昇難」20件（7.6%）・「8. 人件費の増加」17件（6.4%）・「7. 原材料の不足」15件（5.7%）となった。

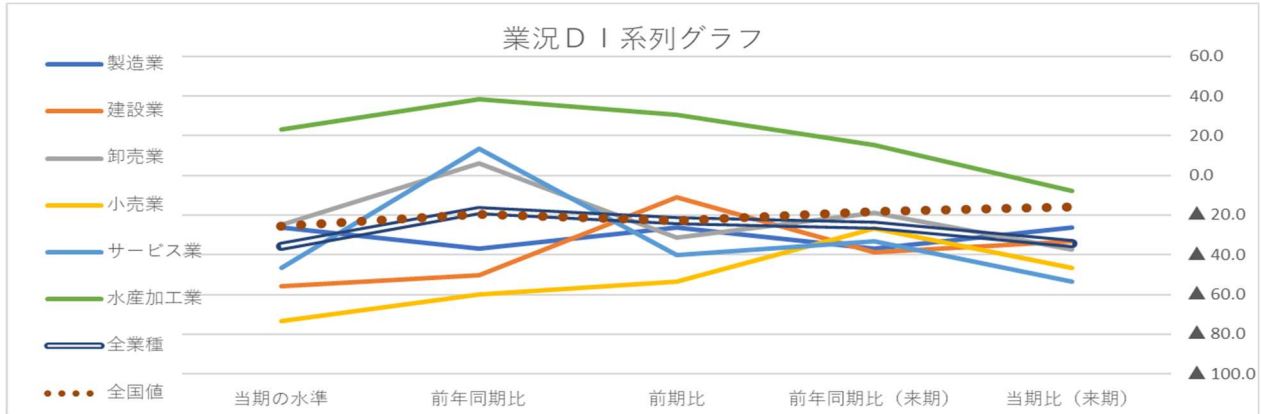
Ⅱ 調査結果内容

問1 各項目（業況、売上など）のDI集計について

各項目の当期（令和4年10月～12月期）及び次期（令和5年1月～3月期）の予測の集計を行った。

① 業況判断DI

	当期結果												次期見通し							
	令和4年10月～12月期												令和5年1月～3月期							
	当期水準				前年同期比				前期比				前年同期比				当期比			
	良い	悪い	DI	前回値(前同値)	好転	悪化	DI	前回値(前同値)	好転	悪化	DI	前回値(前同値)	好転	悪化	DI	前回値(前同値)	好転	悪化	DI	前回値(前同値)
製造業	10.5%	36.8%	▲26.3	▲33.3 (-7)	10.5%	47.4%	▲36.8	▲13.3 (-23.5)	10.5%	36.8%	▲26.3	▲20.0 (-6.3)	15.8%	52.6%	▲36.8	▲13.3 (-23.5)	21.1%	47.4%	▲26.3	▲20.0 (-6.3)
建設業	5.6%	61.1%	▲55.6	▲47.7 (-9.2)	5.6%	55.6%	▲50.0	▲52.9 (-2.9)	22.2%	33.3%	▲11.1	▲4.7 (-33.6)	11.1%	50.0%	▲38.9	▲4.7 (-25.5)	11.1%	44.4%	▲33.3	▲70.6 (-37.2)
卸売業	18.8%	43.8%	▲25.0	▲22.2 (-2.8)	37.5%	31.3%	6.3	0.0 (-6.3)	18.8%	50.0%	▲31.3	▲11.1 (-20.1)	18.8%	37.5%	▲18.8	▲16.7 (-2.1)	12.5%	50.0%	▲37.5	▲16.7 (-20.8)
小売業	6.7%	80.0%	▲73.3	▲76.5 (-3.1)	6.7%	66.7%	▲60.0	▲58.8 (-1.2)	6.7%	60.0%	▲53.3	▲11.9 (-41.6)	6.7%	33.3%	▲26.7	▲41.2 (-14.5)	13.3%	60.0%	▲46.7	▲23.5 (-23.1)
サービス業	6.7%	53.3%	▲46.7	▲60.0 (-13.3)	40.0%	26.7%	13.3	0.0 (-13.3)	13.3%	53.3%	▲40.0	▲33.3 (-6.7)	6.7%	40.0%	▲33.3	▲33.3 (0)	0.0%	53.3%	▲53.3	▲33.3 (-20)
水産加工業	30.8%	7.7%	23.1	6.7 (-16.4)	46.2%	7.7%	38.5	6.7 (-31.8)	46.2%	15.4%	30.8	0.0 (-30.8)	30.8%	15.4%	15.4	▲20.0 (-35.4)	7.7%	15.4%	▲7.7	▲13.3 (-6.6)
全業種値	12.5%	47.9%	▲35.5	▲42.3 (-6.8)	22.9%	40.6%	▲17.7	▲20.6 (-2.9)	18.8%	41.7%	▲22.9	▲23.7 (-0.8)	14.6%	39.6%	▲25.0	▲19.5 (-5.5)	11.5%	45.8%	▲34.4	▲29.9 (-4.5)
全国値			▲25.4	▲32.5 (-7.1)			▲19.3	▲22.6 (-3.3)			▲22.9	▲19.5 (-3.4)			▲18.0	▲21.3 (-3.3)			▲15.8	▲12.6 (-3.2)



【当期結果】

○当期水準 (令和4年10月～12月期)

全業種DI値で、▲35.5 (「良い」12.5%—「悪い」47.9%)と「悪い」(前期差+6.8)を示した。

特徴	建設業 (DI値▲55.6 : 前期差+9.2)	DI値が▲40以下の「悪い」を示した。
	小売業 (DI値▲73.3 : 前期差+3.1)	水産加工業を除く5業種でマイナスの値を示した。
	サービス業 (DI値▲46.7 : 前期差+13.3)	小売業では▲73.3と特に「悪い」を示した。

○前年同期比 (令和3年10月～12月期)

全業種DI値で、▲17.7 (「好転」22.9%—「悪化」40.6%)と「悪化」(前期差+2.9)を示した。

特徴	建設業 (DI値▲50.0 : 前期差+2.9)	建設業、小売業ではDI値が▲50以下の「悪化」を示した一方、水産加工業ではDI値が38.5の「好転」を示した。
	小売業 (DI値▲60.0 : 前期差-1.2)	
	水産加工業 (DI値38.5 : 前期差+31.8)	

○前期比 (令和4年7月～9月期)

全業種DI値で、▲22.9 (「好転」18.8%—「悪化」41.7%)と「悪化」(前期差+0.8)を示した。

特徴	小売業 (DI値▲53.3 : 前期差-41.6)	小売業、サービス業ではDI値が▲40以下の「悪化」を示した一方、水産加工業ではDI値が30.8の「好転」を示した。
	サービス業 (DI値▲40.0 : 前期差-6.7)	
	水産加工業 (DI値30.8 : 前期差+30.8)	

【次期見通し】

○前年同期比 (令和4年1月～3月期)

全業種DI値で、▲25.0 (「好転」14.6%—「悪化」39.6%)と「悪化」(前期差+7.0)を示した。

特徴	製造業 (DI値▲36.8 : 前期差-23.5)	水産加工業を除く5業種で「悪化」を示し、特に製造業、建設業、サービス業ではDI値が▲30以下を示した。
	建設業 (DI値▲38.9 : 前期差+25.8)	
	サービス業 (DI値▲33.3 : 前期差0.0)	

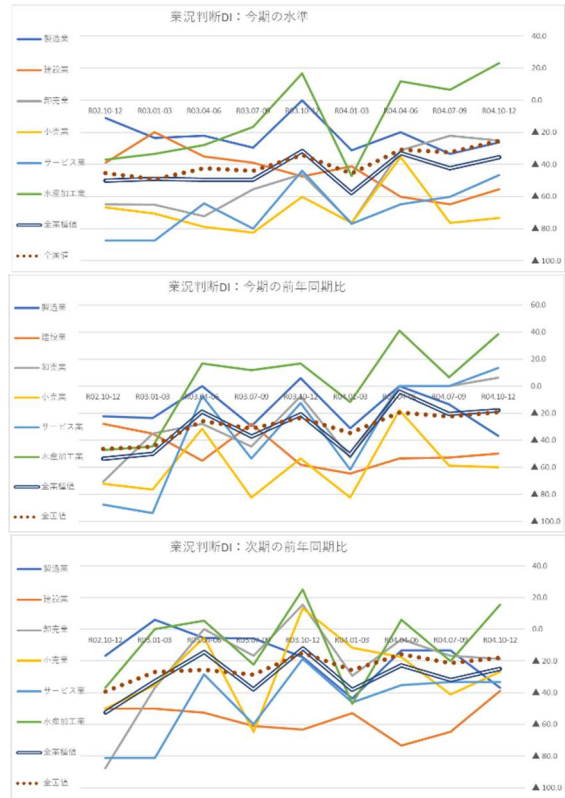
○当期比 (令和4年10月～12月期)

全業種DI値で、▲34.4 (「好転」11.5%—「悪化」45.8%)と「悪化」(前期差-4.5)を示した。

特徴	小売業 (DI値▲46.7 : 前期差-23.1)	全業種でDI値がマイナスの値を示した。サービス業では「好転」の回答は無かった。
	サービス業 (DI値▲53.3 : 前期差-20.0)	

～過去2年間のデータ～

当期の結果		R02_10-12	R03_01-03	R03_04-06	R03_07-09	R03_10-12	R04_01-03	R04_04-06	R04_07-09	R04_10-12	同期比	前期比	
当期の水準	製造業	▲11.1	▲23.5	▲22.2	▲29.4	0.0	▲31.3	▲20.0	▲33.3	▲26.3	-26.3	7.0	
	建設業	▲38.9	▲20.0	▲35.0	▲38.9	▲47.4	▲41.2	▲60.0	▲64.7	▲55.6	-8.2	9.1	
	卸売業	▲64.7	▲65.0	▲72.2	▲55.6	▲46.2	▲76.5	▲31.3	▲22.2	▲25.0	21.2	-2.8	
	小売業	▲66.7	▲70.6	▲78.9	▲82.4	▲60.0	▲76.5	▲35.3	▲76.5	▲73.3	-13.3	3.2	
	サービス業	▲87.5	▲87.5	▲64.3	▲80.0	▲43.8	▲76.9	▲64.7	▲60.0	▲46.7	-2.9	13.3	
	水産加工業	▲36.8	▲33.3	▲27.8	▲16.7	16.7	▲47.1	11.8	6.7	23.1	6.4	16.4	
	全業種値	▲50.0	▲49.1	▲49.5	▲49.5	▲31.6	▲57.8	▲33.0	▲42.3	▲35.5	-3.9	6.8	
	全国値	▲45.4	▲49.1	▲42.3	▲44.0	▲34.1	▲45.6	▲30.9	▲32.5	▲25.4	-	-	
	製造業	▲22.2	▲23.5	0.0	▲29.4	5.9	▲31.3	0.0	▲13.3	▲36.8	-42.7	-23.5	
	建設業	▲27.8	▲35.0	▲55.0	▲27.8	▲57.9	▲64.7	▲53.3	▲52.9	▲50.0	7.9	2.9	
	卸売業	▲70.6	▲35.0	▲27.8	▲44.4	▲7.7	▲52.9	0.0	0.0	6.3	14.0	6.3	
	小売業	▲72.2	▲76.5	▲31.6	▲82.4	▲53.3	▲82.4	▲17.6	▲58.8	▲60.0	-6.7	-1.2	
サービス業	▲87.5	▲93.8	▲7.1	▲53.3	▲12.5	▲61.5	0.0	0.0	13.3	25.8	13.3		
水産加工業	▲47.4	▲44.4	16.7	11.8	16.7	▲11.8	41.2	6.7	38.5	21.8	31.8		
全業種値	▲53.8	▲50.0	▲18.7	▲37.3	▲20.7	▲50.5	▲4.1	▲20.6	▲17.7	3.0	2.9		
全国値	▲46.4	▲44.7	▲25.6	▲31.3	▲23.6	▲34.6	▲19.4	▲22.6	▲19.3	-	-		
前年同期比	製造業	▲16.7	▲5.9	▲27.8	▲47.1	5.9	▲25.0	▲26.7	▲20.0	▲26.3	-	-	
	建設業	▲16.7	▲20.0	▲60.0	▲33.3	▲52.6	▲47.1	▲53.3	▲64.7	▲11.1	-	-	
	卸売業	▲17.6	▲36.8	▲5.6	▲27.8	7.7	▲58.8	25.0	▲11.1	▲31.3	-	-	
	小売業	▲22.2	▲41.2	▲36.8	▲76.5	▲6.7	▲58.8	11.8	▲11.8	▲53.3	-	-	
	サービス業	▲37.5	▲62.5	▲21.4	▲33.3	31.3	▲38.5	5.9	▲33.3	▲40.0	-	-	
	水産加工業	▲10.5	11.1	5.6	16.7	33.3	▲70.6	29.4	0.0	30.8	-	-	
	全業種値	▲19.8	▲25.2	▲25.2	▲33.0	0.0	▲50.5	0.0	▲23.7	▲22.9	-	-	
	全国値	▲26.1	▲29.5	▲25.8	▲28.4	▲23.3	▲26.6	▲14.4	▲19.5	▲22.9	-	-	
	前期比	製造業	▲16.7	▲5.9	▲27.8	▲47.1	5.9	▲25.0	▲26.7	▲20.0	▲26.3	-	-
		建設業	▲16.7	▲20.0	▲60.0	▲33.3	▲52.6	▲47.1	▲53.3	▲64.7	▲11.1	-	-
		卸売業	▲17.6	▲36.8	▲5.6	▲27.8	7.7	▲58.8	25.0	▲11.1	▲31.3	-	-
		小売業	▲22.2	▲41.2	▲36.8	▲76.5	▲6.7	▲58.8	11.8	▲11.8	▲53.3	-	-
サービス業		▲37.5	▲62.5	▲21.4	▲33.3	31.3	▲38.5	5.9	▲33.3	▲40.0	-	-	
水産加工業		▲10.5	11.1	5.6	16.7	33.3	▲70.6	29.4	0.0	30.8	-	-	
全業種値		▲19.8	▲25.2	▲25.2	▲33.0	0.0	▲50.5	0.0	▲23.7	▲22.9	-	-	
全国値		▲26.1	▲29.5	▲25.8	▲28.4	▲23.3	▲26.6	▲14.4	▲19.5	▲22.9	-	-	
次期見通し		製造業	▲16.7	5.9	▲5.6	▲5.9	▲17.6	▲43.8	▲13.3	▲13.3	▲36.8	-19.2	-23.5
		建設業	▲50.0	▲50.0	▲52.6	▲61.1	▲63.2	▲52.9	▲73.3	▲64.7	▲38.9	24.3	25.8
		卸売業	▲87.5	▲36.8	0.0	▲16.7	15.4	▲29.4	▲6.3	▲16.7	▲18.8	-34.2	-2.1
		小売業	▲50.0	▲35.3	▲5.3	▲64.7	13.3	▲11.8	▲17.6	▲41.2	▲26.7	-40.0	14.5
	サービス業	▲81.3	▲81.3	▲28.6	▲60.0	▲18.8	▲46.2	▲35.3	▲33.3	▲33.3	-14.5	0.0	
	水産加工業	▲36.8	0.0	5.6	▲22.2	25.0	▲47.1	5.9	▲20.0	15.4	-9.6	35.4	
	全業種値	▲52.4	▲32.7	▲14.3	▲37.9	▲12.0	▲38.1	▲22.7	▲32.0	▲25.0	-13.0	7.0	
	全国値	▲39.2	▲26.8	▲25.5	▲28.7	▲14.8	▲25.7	▲15.6	▲21.3	▲18.0	-	-	
	製造業	▲5.6	0.0	16.7	▲23.5	▲29.4	▲25.0	▲6.7	▲20.0	▲26.3	-	-	
	建設業	▲38.9	▲70.0	▲42.1	▲50.0	▲31.6	▲35.3	▲33.3	▲70.6	▲33.3	-	-	
	卸売業	▲100.0	▲21.1	11.8	▲22.2	▲23.1	11.8	0.0	▲16.7	▲37.5	-	-	
	小売業	▲55.6	▲47.1	0.0	0.0	▲40.0	23.5	▲5.9	▲23.5	▲46.7	-	-	
サービス業	▲80.0	▲56.3	▲21.4	▲33.3	▲18.8	▲46.2	▲17.6	▲33.3	▲53.3	-	-		
水産加工業	▲52.9	▲44.4	0.0	5.9	16.7	5.9	5.9	▲13.3	▲7.7	-	-		
全業種値	▲53.5	▲40.2	▲5.7	▲20.6	▲22.8	▲9.3	▲9.3	▲29.9	▲34.4	-	-		
全国値	▲26.4	▲20.0	▲17.5	▲21.4	▲11.5	▲18.4	▲9.6	▲12.6	▲15.8	-	-		

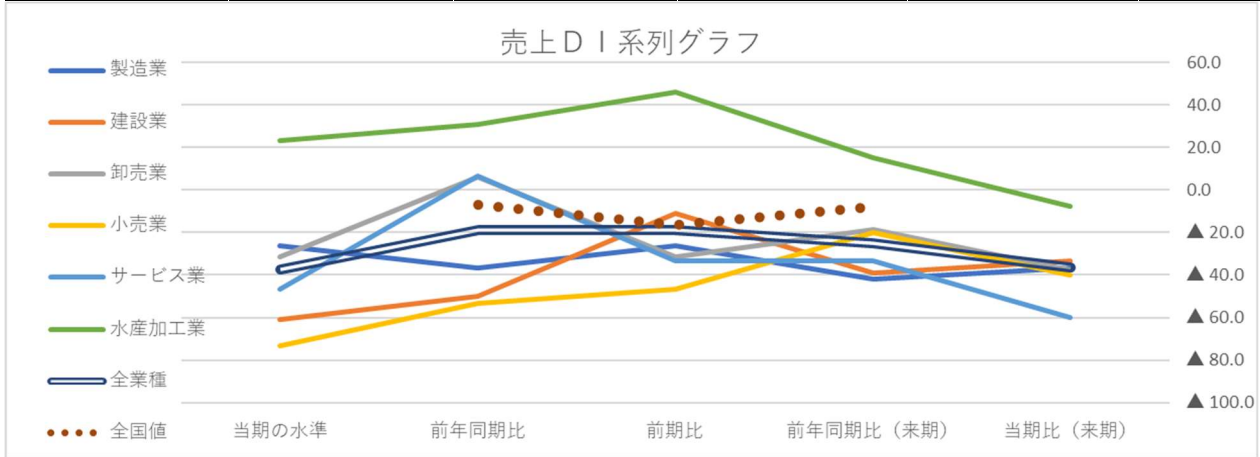


【前年同期比および前期比の特徴】

	前年同期比の特徴（1年前差）	前期比の特徴（3か月前差）
当期の水準	製造業 (DI値▲26.3：昨年調査差-26.3) 卸売業 (DI値▲25.0：昨年調査差+21.2)	サービス業(DI値▲46.7：昨年調査差+13.3) 水産加工業(DI値 23.1：昨年調査差+16.4)
前年同期比	製造業 (DI値▲36.8：昨年調査差-42.7) サービス業(DI値 13.3：昨年調査差+25.8) 水産加工業(DI値 38.5：昨年調査差+21.8)	製造業 (DI値▲36.8：昨年調査差-23.5) 水産加工業(DI値 38.5：昨年調査差+31.8)
次期見通し	卸売業 (DI値▲18.8：昨年調査差-34.2) 小売業 (DI値▲26.7：昨年調査差-40.0)	製造業 (DI値▲36.8：昨年調査差-23.5) 建設業 (DI値▲38.9：昨年調査差+25.8) 水産加工業(DI値 15.4：昨年調査差+35.4)

② 売上額DI

	当期結果 令和4年10月～12月期												次期見通し 令和5年1月～3月期							
	当期の水準 令和4年10月～12月				前年同期比 令和3年10月～12月				前期比 令和4年7月～9月				前年同期比 令和4年1月～3月				当期比 令和4年10月～12月			
	良い	悪い	DI	前回値 (前回差)	増加	減少	DI	前回値 (前回差)	増加	減少	DI	前回値 (前回差)	増加	減少	DI	前回値 (前回差)	増加	減少	DI	前回値 (前回差)
製造業	15.8%	42.1%	▲26.3	▲26.7 (-0.4)	10.5%	47.4%	▲36.8	▲33.3 (-3.5)	10.5%	36.8%	▲26.3	▲33.3 (-7)	15.8%	57.9%	▲42.1	▲26.7 (-15.4)	15.8%	52.6%	▲36.8	▲20.0 (-16.8)
建設業	5.6%	66.7%	▲61.1	▲52.9 (-8.2)	5.6%	55.6%	▲50.0	▲47.1 (-2.9)	22.2%	33.3%	▲11.1	▲64.7 (-53.6)	11.1%	50.0%	▲38.9	▲84.7 (-25.8)	11.1%	44.4%	▲33.3	▲64.7 (-31.4)
卸売業	18.8%	50.0%	▲31.3	▲33.3 (-2)	37.5%	31.3%	6.3	0 (6.3)	18.8%	50.0%	▲31.3	56 (-36.8)	18.8%	37.5%	▲18.8	22.2 (-15.4)	12.5%	50.0%	▲37.5	▲22.2 (-15.3)
小売業	6.7%	80.0%	▲73.3	▲76.5 (-3.1)	6.7%	60.0%	▲53.3	▲58.8 (-5.5)	6.7%	53.3%	▲46.7	▲17.6 (-29)	6.7%	26.7%	▲20.0	▲47.1 (-27.1)	13.3%	53.3%	▲40.0	▲35.3 (-4.7)
サービス業	13.3%	60.0%	▲46.7	▲60.0 (-13.3)	33.3%	26.7%	6.7	▲67 (-37.4)	13.3%	46.7%	▲33.3	▲13.3 (-29)	13.3%	46.7%	▲33.3	▲13.3 (-27.1)	0.0%	60.0%	▲60.0	▲26.7 (-33.3)
水産加工業	46.2%	23.1%	23.1	13.3 (9.7)	53.8%	23.1%	30.8	▲67 (-37.4)	61.5%	15.4%	46.2	▲67 (-52.8)	30.8%	15.4%	15.4	▲67 (-22.1)	7.7%	15.4%	▲7.7	0 (-7.7)
全業種値	16.7%	54.2%	▲37.5	▲40.2 (-2.7)	22.9%	41.7%	▲18.8	▲25.8 (-7)	20.8%	39.6%	▲18.8	▲21.6 (-2.8)	15.6%	40.6%	▲25.0	▲30.9 (-5.9)	10.4%	46.9%	▲36.5	▲28.9 (-7.6)
全国値							▲7.2	▲10.0 (-2.8)			▲16.4	▲13.9 (-2.5)			▲7.9	▲12.9 (-5)				



【当期結果】

○当期の水準（令和4年10月～12月期）

全業種DI値で、▲37.5（「良い」16.7%－「悪い」54.2%）と「悪い」（前期差+2.7）を示した。		
特徴	建設業（DI値▲61.1：前期差－8.2） 小売業（DI値▲73.3：前期差＋3.1） 水産加工業（DI値23.1：前期差＋9.7）	建設業、小売業ではDI値が▲60以下の「悪い」を示し、水産加工業を除く5業種でマイナスの値を示した。水産加工業では23.1の「良い」を示した。

○前年同期比（令和3年10月～12月期）

全業種DI値で、▲18.8（「増加」22.9%－「減少」41.7%）と「減少」（前期差+7.0）を示した。		
特徴	建設業（DI値▲50.0：前期差－2.9） 小売業（DI値▲53.3：前期差＋5.5） 水産加工業（DI値30.8：前期差+37.4）	建設業、小売業では▲50以下の「減少」を示した。水産加工業では30.8の「増加」を示した。

○前期比（令和4年7月～9月期）

全業種DI値で、▲18.8（「増加」20.8%－「減少」39.6%）と「減少」（前期差+2.9）を示した。		
特徴	卸売業（DI値▲31.3：前期差－36.8） 小売業（DI値▲46.7：前期差－29.0） サービス業（DI値▲33.3：前期差－20.0） 水産加工業（DI値46.2：前期差+52.8）	卸売業、小売業、サービス業では▲30以下の「減少」を示し、水産加工業を除く5業種でマイナスの値を示した。水産加工業では46.2の「増加」を示した。

【次期見通し】

○前年同期比（令和4年1月～3月期）

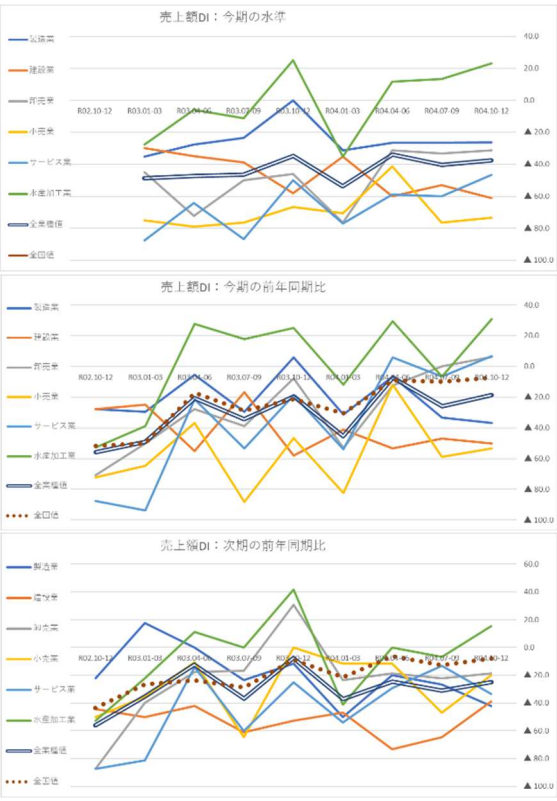
全業種DI値で、▲25.0（「増加」15.6%－「減少」40.6%）と「減少」（前期差+5.9）を示した。		
特徴	製造業（DI値▲42.1：前期差－15.4） 建設業（DI値▲38.9：前期差+25.8） サービス業（DI値▲33.3：前期差－20.0）	DI値が▲30以下の「減少」を示した。水産加工業を除く5業種でマイナスの値を示した。

○当期比（令和4年10月～12月期）

全業種DI値で、▲36.5（「増加」10.4%－「減少」46.9%）と「減少」（前期差－7.6）を示した。		
特徴	サービス業（DI値▲60.0：前期差－33.3）	サービス業では▲60以下の「減少」を示した。全業種でマイナスの値を示した。

～過去2年間のデータ～

当期の結果	R02.10-12	R03.01-03	R03.04-06	R03.07-09	R03.10-12	R04.01-03	R04.04-06	R04.07-09	R04.10-12	同期比	前期比		
当期の水準	製造業	▲35.3	▲27.8	▲23.5	0.0	▲31.3	▲26.7	▲26.7	▲26.3	-26.3	0.4		
	建設業	▲39.0	▲35.0	▲38.9	▲57.9	▲35.3	▲60.0	▲52.9	▲61.1	-3.2	-8.2		
	卸売業	▲45.0	▲72.2	▲50.0	▲46.2	▲76.5	▲31.3	▲33.3	▲31.3	14.9	2.0		
	小売業	▲75.0	▲78.9	▲76.5	▲66.7	▲70.6	▲41.2	▲76.5	▲73.3	-6.6	3.2		
	サービス業	▲87.5	▲64.3	▲86.7	▲50.0	▲76.9	▲58.8	▲60.0	▲46.7	3.3	13.3		
	水産加工業	▲27.8	▲5.9	▲11.1	25.0	▲35.3	11.8	13.3	23.1	-1.9	9.8		
	全業種値	▲48.6	▲47.2	▲46.6	▲34.8	▲55.6	▲34.0	▲40.2	▲37.5	-2.7	2.7		
	全国値												
	製造業	▲27.8	▲29.4	▲5.6	▲29.4	5.9	▲31.3	▲6.7	▲33.3	▲36.8	-42.7	-3.5	
	建設業	▲27.8	▲25.0	▲55.0	▲16.7	▲57.9	▲41.2	▲53.3	▲47.1	▲50.0	7.9	-2.9	
卸売業	▲70.6	▲50.0	▲27.8	▲38.9	▲7.7	▲52.9	▲12.5	0.0	6.3	14.0	6.3		
小売業	▲72.2	▲64.7	▲36.8	▲88.2	▲46.7	▲82.4	▲11.8	▲58.8	▲53.3	-6.6	5.5		
サービス業	▲87.5	▲93.8	▲21.4	▲53.3	▲18.8	▲53.8	5.9	▲6.7	6.7	25.5	13.4		
水産加工業	▲52.6	▲38.9	27.8	17.6	25.0	▲11.8	29.4	▲6.7	30.8	5.8	37.5		
全業種値	▲55.7	▲49.1	▲20.6	▲34.3	▲19.6	▲45.4	▲7.2	▲25.8	▲18.8	0.8	7.0		
全国値	▲51.6	▲50.0	▲17.2	▲28.9	▲21.2	▲30.6	▲9.1	▲10.0	▲7.2				
前年同期比	製造業	▲11.1	▲5.9	▲22.2	▲35.3	5.9	▲25.0	▲33.3	▲33.3	▲26.3			
	建設業	▲38.9	▲25.0	▲55.0	▲27.8	▲57.9	▲35.3	▲66.7	▲64.7	▲11.1			
	卸売業	▲35.3	▲55.0	▲5.6	16.7	15.4	70.6	6.3	5.8	▲31.3			
	小売業	▲16.7	▲35.3	▲42.1	▲64.7	▲6.7	58.8	11.8	▲17.6	▲46.7			
	サービス業	▲37.5	▲43.8	▲21.4	▲46.7	0.0	38.5	5.9	▲13.3	▲33.3			
	水産加工業	▲10.5	▲11.1	0.0	16.7	16.7	70.6	23.5	▲6.7	▲46.2			
	全業種値	▲24.5	▲29.6	▲25.2	▲28.2	▲7.6	▲50.5	▲7.2	▲21.6	▲18.8			
	全国値	▲23.7	▲26.8	▲25.4	▲26.5	▲18.5	▲23.5	▲7.7	▲13.9	▲16.4			
	前期見通し	製造業	▲22.2	17.6	0.0	▲23.5	▲11.8	▲50.0	▲20.0	▲26.7	▲42.1	-30.3	-15.4
		建設業	▲44.4	▲50.0	▲42.1	▲61.1	▲52.6	▲47.1	▲73.3	▲64.7	▲38.9	13.7	25.8
卸売業		▲87.5	▲40.0	▲17.6	▲16.7	30.8	▲23.5	▲18.8	▲22.2	▲18.8	-49.6	3.4	
小売業		▲50.0	▲35.3	▲10.5	▲64.7	0.0	▲11.8	▲11.8	▲47.1	▲20.0	-20.0	27.1	
サービス業		▲87.5	▲81.3	▲14.3	▲60.0	▲25.0	▲53.8	▲29.4	▲13.3	▲33.3	-8.3	-20.0	
水産加工業		▲52.6	▲22.2	11.1	0.0	41.7	▲41.2	0.0	▲6.7	15.4	-26.3	22.1	
全業種値		▲56.2	▲35.2	▲12.4	▲36.9	▲7.6	▲37.1	▲24.7	▲30.9	▲25.0	-17.4	5.9	
全国値		▲43.7	▲26.6	▲23.5	▲28.8	▲8.9	▲21.3	▲6.4	▲12.9	▲7.9			
製造業		11.8	22.2	▲17.6	▲17.6	▲25.0	▲20.0	▲20.0	▲20.0	▲36.8			
建設業		▲60.0	▲36.8	▲55.6	▲15.8	▲35.3	▲40.0	▲64.7	▲33.3	▲33.3			
卸売業	▲30.0	5.9	▲22.2	▲15.4	17.6	▲6.3	▲22.2	▲22.2	▲37.5				
小売業	▲47.1	0.0	▲5.9	▲33.3	23.5	▲5.9	▲35.3	▲35.3	▲40.0				
サービス業	▲81.3	▲21.4	▲40.0	▲18.8	▲46.2	▲11.8	▲26.7	▲26.7	▲60.0				
水産加工業	▲55.6	5.6	27.8	8.3	0.0	5.9	0.0	5.9	▲7.7				
全業種値	▲43.5	▲3.8	▲18.4	▲16.3	▲9.3	▲12.4	▲28.9	▲36.5					
全国値													

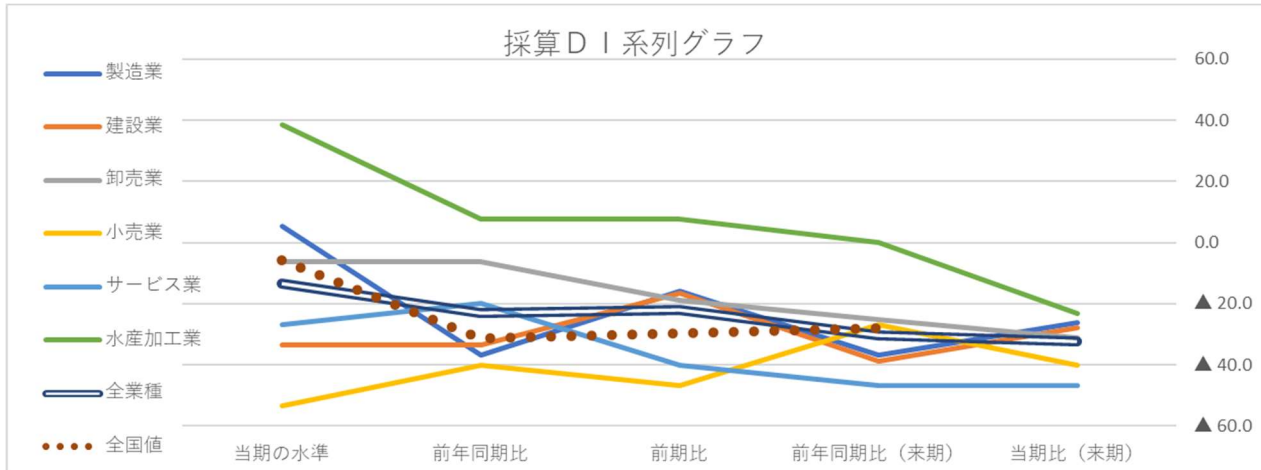


【前年同期比および前期比の特徴】

	前年同期比の特徴（1年前差）	前期比の特徴（3か月前差）
当期の水準	製造業 (DI値▲26.3：昨年調査差-26.3) 卸売業 (DI値▲31.3：昨年調査差+14.9)	サービス業(DI値▲46.7：前期差+13.3)
前年同期比	製造業 (DI値▲36.8：昨年調査差-42.7) サービス業(DI値 6.7：昨年調査差+25.5)	サービス業(DI値 6.7：前期差+13.4) 水産加工業(DI値 30.8：前期差+37.5)
次期見通し	製造業 (DI値▲42.1：昨年調査差-30.3) 卸売業 (DI値▲18.8：昨年調査差-49.6) 小売業 (DI値▲20.0：昨年調査差-20.0) 水産加工業(DI値 15.4：昨年調査差-26.3)	建設業 (DI値▲38.9：前期差+25.8) 小売業 (DI値▲20.0：前期差+27.1) サービス業(DI値▲33.3：前期差-20.0) 水産加工業(DI値 15.4：前期差+22.1)

③ 採算D I

	当期結果										次期見通し														
	令和4年10月～12月期										令和5年1月～3月期														
	当期の水準 令和4年10月～12月					前年同期比 令和3年10月～12月					前期比 令和4年7月～9月					前年同期比 令和4年1月～3月					当期比 令和4年10月～12月				
	黒字	赤字	DI	前回値 (前同値)	前回差 (前同差)	好転	悪化	DI	前回値 (前同値)	前回差 (前同差)	好転	悪化	DI	前回値 (前同値)	前回差 (前同差)	好転	悪化	DI	前回値 (前同値)	前回差 (前同差)	好転	悪化	DI	前回値 (前同値)	前回差 (前同差)
製造業	26.3%	21.1%	5.3	6.7 (+1.4)	5.3%	42.1%	▲36.8	▲20.0 (-16.8)	▲3.2	10.5%	26.3%	▲15.8	▲20.0 (-4.2)	▲9.5	10.5%	47.4%	▲36.8	▲13.3 (-23.8)	▲10.3	15.8%	42.1%	▲26.3	▲13.3 (-13)	▲13.0	
建設業	16.7%	50.0%	▲33.3	▲29.4 (-3.9)	5.6%	38.9%	▲33.3	▲47.1 (-13.7)	▲13.5	16.7%	33.3%	▲16.7	▲70.6 (-53.9)	▲63.9	5.6%	44.4%	▲38.9	▲44.7 (-5.8)	▲39.1	5.6%	33.3%	▲27.8	▲44.7 (-16.9)	▲17.1	
卸売業	31.3%	37.5%	▲6.3	▲22.2 (-15.9)	25.0%	31.3%	▲6.3	▲11.1 (-4.8)	▲4.8	12.5%	31.3%	▲18.8	▲11.1 (-7.8)	▲3.3	12.5%	37.5%	▲25.0	▲16.7 (-8.3)	▲8.3	12.5%	43.8%	▲31.3	▲27.8 (-3.5)	▲4.5	
小売業	6.7%	60.0%	▲53.3	▲58.8 (-5.5)	6.7%	46.7%	▲40.0	▲47.1 (-6.4)	▲7.1	6.7%	53.3%	▲46.7	▲23.5 (-23.1)	▲0.4	6.7%	33.3%	▲26.7	▲52.9 (-26.3)	▲26.6	6.7%	46.7%	▲40.0	▲41.2 (-1.2)	▲1.2	
サービス業	26.7%	53.3%	▲26.7	▲50.0 (-23.3)	13.3%	33.3%	▲20.0	▲40.0 (-19)	▲20.0	6.7%	46.7%	▲40.0	▲46.7 (-6.7)	▲0.0	0.0%	46.7%	▲46.7	▲50.0 (-3.3)	▲3.3	0.0%	46.7%	▲46.7	▲53.3 (-6.7)	▲6.7	
水産加工業	46.2%	7.7%	38.5	33.3 (-5.1)	30.8%	23.1%	7.7	▲13.3 (-21)	▲7.6	23.1%	15.4%	7.7	▲20.0 (-27.7)	▲6.7	23.1%	23.1%	0.0	▲33.3 (-33.3)	0.0	23.1%	23.1%	▲23.1	▲33.3 (-10.3)	▲10.3	
全業種値	25.0%	38.5%	▲13.5	▲27.7 (-12.7)	13.5%	36.5%	▲22.9	▲33 (-10.1)	▲20.1	12.5%	34.4%	▲21.9	▲32 (-10.1)	▲20.1	9.4%	39.6%	▲30.2	▲40.2 (-10)	▲9.9	7.3%	39.6%	▲32.3	▲39.2 (-6.9)	▲6.9	
全国値			▲5.6	▲9.8 (-4.2)			▲31.3	▲32.0 (-0.7)	▲0.7								▲27.9	▲29.2 (-1.3)	▲1.3						



【当期結果】

○当期の水準（令和4年10月～12月期）

全業種DI値で、▲13.5（「黒字」25.0%－「赤字」38.5%）と「赤字」（前期差＋9.1）を示した。

特徴
小売業（DI値▲53.3：前期差＋5.5）
水産加工業（DI値38.5：前期差＋5.1）

小売業ではDI値が▲50以下の「赤字」を示した。
水産加工業ではDI値が38.5と「黒字」を示した。

○前年同期比（令和3年10月～12月期）

全業種DI値で、▲22.9（「好転」13.5%－「悪化」36.5%）と「悪化」（前期差＋10.1）を示した。

特徴
製造業（DI値▲36.8：前期差－16.8）
建設業（DI値▲33.3：前期差＋13.7）
小売業（DI値▲40.0：前期差＋24.7）

DI値が▲30以下の「悪化」を示した。
水産加工業を除く5業種で「悪化」を示した。

○前期比（令和4年7月～9月期）

全業種DI値で、▲21.9（「好転」12.5%－「悪化」34.4%）と「悪化」（前期差＋10.1）を示した。

特徴
小売業（DI値▲46.7：前期差－23.1）
サービス業（DI値▲40.0：前期差6.7）

DI値が▲40以下の「悪化」を示した。
水産加工業以外の業種で「悪化」を示した。

【次期見通し】

○前年同期比（令和4年1月～3月期）

全業種DI値で、▲30.2（「好転」9.4%－「悪化」39.6%）と「悪化」（前期差＋10.0）を示した。

特徴
サービス業（DI値▲46.7：前期差13.3）

水産加工業を除く5業種で「悪化」を示した。

○当期比（令和4年10月～12月期）

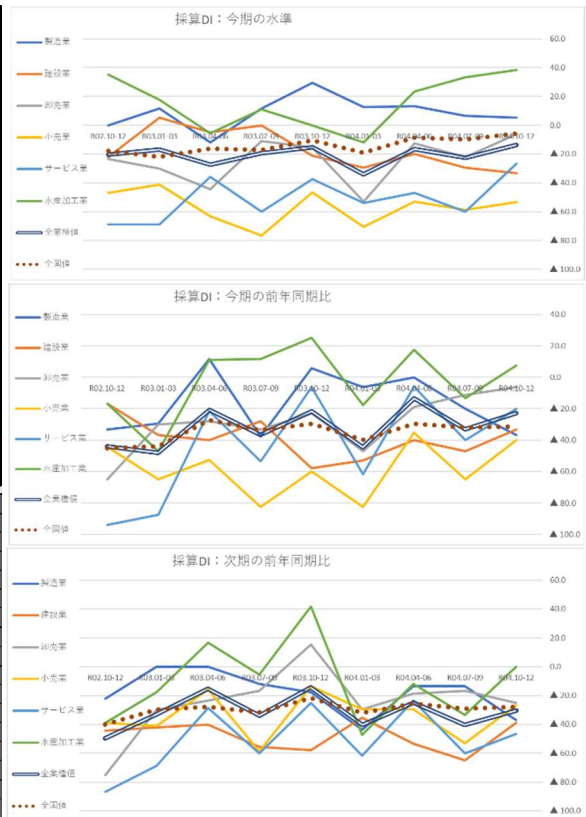
全業種DI値で、▲32.3（「好転」7.3%－「悪化」39.6%）と「悪化」（前期差＋6.9）を示した。

特徴
小売業（DI値▲40.0：前期差＋1.2）
サービス業（DI値▲46.7：前期差＋6.7）

DI値が▲40以下の「悪化」を示した。
全業種で「悪化」を示した。

～過去2年間のデータ～

当期の結果	R02.10-12	R03.01-03	R03.04-06	R03.07-09	R03.10-12	R04.01-03	R04.04-06	R04.07-09	R04.10-12	同期比	前期比	
当期の水準	製造業	0.0	▲11.8	▲11.8	11.8	29.4	12.5	13.3	6.7	5.3	-24.1	-1.4
	建設業	▲22.2	5.3	▲5.0	0.0	▲21.1	▲29.4	▲20.0	▲29.4	▲33.3	-12.2	-3.9
	卸売業	▲23.5	▲30.0	▲44.4	▲11.1	▲15.4	▲52.9	▲12.5	▲22.2	▲6.3	9.1	15.9
	小売業	▲47.1	▲41.2	▲63.2	▲76.5	▲46.7	▲70.6	▲52.9	▲58.8	▲53.3	-6.6	5.5
	サービス業	▲68.8	▲68.8	▲35.7	▲60.0	▲37.5	▲53.8	▲47.1	▲60.0	▲26.7	10.8	33.3
	水産加工業	35.3	17.6	▲5.6	11.1	0.0	▲11.8	23.5	33.3	38.5	38.5	5.2
	全業種値	▲20.4	▲17.0	▲27.4	▲19.4	▲15.2	▲34.0	▲16.5	▲22.7	▲13.5	1.7	9.2
	全国値	▲17.7	▲21.8	▲16.3	▲17.1	▲10.4	▲19.0	▲8.5	▲8.8	▲5.6		
	製造業	▲33.3	▲29.4	11.8	▲37.5	5.9	▲6.3	0.0	▲20.0	▲36.8	-42.7	-16.8
	建設業	▲16.7	▲36.8	▲40.0	▲27.8	▲57.9	▲52.9	▲40.0	▲47.1	▲33.3	24.6	13.8
卸売業	▲64.7	▲30.0	▲27.8	▲33.3	▲23.1	▲47.1	▲18.8	▲11.1	▲6.3	16.8	4.8	
小売業	▲44.4	▲64.7	▲52.6	▲82.4	▲60.0	▲82.4	▲35.3	▲64.7	▲40.0	20.0	24.7	
サービス業	▲93.8	▲87.5	▲21.4	▲53.3	▲6.3	▲61.5	▲5.9	▲40.0	▲20.0	-13.7	20.0	
水産加工業	▲16.7	▲47.1	11.1	11.8	25.0	▲17.6	17.6	13.3	7.7	-17.3	21.0	
全業種値	▲43.8	▲48.1	▲20.8	▲36.6	▲21.7	▲44.3	▲13.4	▲33.0	▲22.9	-1.2	10.1	
全国値	▲45.2	▲43.8	▲27.2	▲33.7	▲29.6	▲39.9	▲29.5	▲32.0	▲31.3			
前年同期比	製造業	0.0	▲11.8	▲23.5	5.9	▲6.3	▲26.7	▲20.0	▲15.8			
	建設業	▲15.8	▲40.0	▲44.4	▲57.9	▲29.4	▲40.0	▲70.6	▲16.7			
	卸売業	▲40.0	▲16.7	▲22.2	▲7.7	▲52.9	▲12.5	▲11.1	▲18.8			
	小売業	▲41.2	▲36.8	▲58.8	▲26.7	▲52.9	▲17.6	▲23.5	▲46.7			
	サービス業	▲62.5	▲35.7	▲46.7	18.8	▲38.5	▲5.9	▲46.7	▲40.0			
	水産加工業	▲5.9	▲5.6	11.1	33.3	▲64.7	5.9	▲20.0	7.7			
	全業種値	▲27.4	▲24.5	▲30.1	▲8.7	▲41.2	▲15.5	▲32.0	▲21.9			
	全国値	▲36.8	▲27.4	▲32.7	▲25.7	▲35.9	▲27.5	▲30.6	▲29.6			
	前期比	製造業										
		建設業										
卸売業												
小売業												
サービス業												
水産加工業												
全業種値												
全国値												
次期見通し		製造業	▲22.2	0.0	0.0	▲11.8	▲17.6	▲43.8	▲13.3	▲36.8	-19.2	-23.5
		建設業	▲44.4	▲42.1	▲40.0	▲55.6	▲57.9	▲35.3	▲64.7	▲38.9	19.0	25.8
	卸売業	▲75.0	▲30.0	▲23.5	▲16.7	15.4	▲29.4	▲18.8	▲16.7	▲25.0	-40.4	-8.3
	小売業	▲38.9	▲41.2	▲15.8	▲38.8	▲13.3	▲29.4	▲29.4	▲52.9	▲26.7	-13.4	26.2
	サービス業	▲86.7	▲68.8	▲28.6	▲60.0	▲25.0	▲61.5	▲23.5	▲60.0	▲46.7	-21.7	13.3
	水産加工業	▲38.9	▲17.6	16.7	▲5.6	41.7	▲47.1	▲11.8	▲33.3	0.0	-41.7	33.3
	全業種値	▲49.5	▲33.0	▲15.2	▲34.0	▲14.1	▲40.2	▲24.7	▲40.2	▲30.2	-16.1	10.0
	全国値	▲40.1	▲29.7	▲27.6	▲31.7	▲21.8	▲31.8	▲25.5	▲29.2	▲27.9		
	製造業		5.9	35.3	▲17.6	▲29.4	▲31.3	▲13.3	▲13.3	▲26.3		
	建設業		▲52.6	▲40.0	▲44.4	▲15.8	▲29.4	▲26.7	▲64.7	▲27.8		
卸売業		▲25.0	5.9	▲16.7	▲30.8	▲17.6	▲12.5	▲27.8	▲31.3			
小売業		▲35.3	▲10.5	▲5.9	▲33.3	5.9	▲11.8	▲41.2	▲40.0			
サービス業		▲68.8	▲28.6	▲40.0	▲25.0	▲53.8	▲29.4	▲53.3	▲46.7			
水産加工業		▲44.4	0.0	17.6	25.0	▲5.9	▲5.9	▲33.3	▲23.1			
全業種値		▲36.4	▲6.7	▲17.6	▲19.6	▲20.6	▲16.5	▲39.2	▲32.3			
全国値												

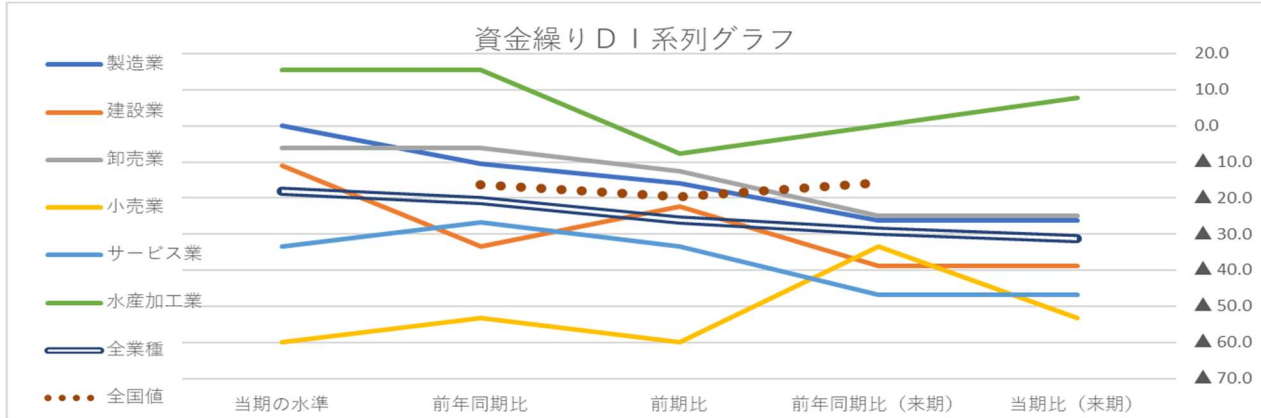


【前年同期比および前期比の特徴】

	前年同期比の特徴（1年前差）	前期比の特徴（3か月前差）
当期の水準	製造業 (DI 値 5.3 : 昨年調査差-24.1) 水産加工業 (DI 値 38.5 : 昨年調査差+38.5)	サービス業 (DI 値▲26.7 : 前期差+33.3)
前年同期比	製造業 (DI 値▲36.8 : 昨年調査差-42.7) 建設業 (DI 値▲33.3 : 昨年調査差+24.6) 小売業 (DI 値▲40.0 : 昨年調査差+20.0)	製造業 (DI 値▲36.8 : 前期差-16.8) 小売業 (DI 値▲40.0 : 前期差+24.7) サービス業 (DI 値▲20.0 : 前期差+20.0) 水産加工業 (DI 値 7.7 : 前期差+21.0)
次期見通し	卸売業 (DI 値▲25.0 : 昨年調査差-40.4) サービス業 (DI 値▲46.7 : 昨年調査差-21.7) 水産加工業 (DI 値 0.0 : 昨年調査差-41.7)	製造業 (DI 値▲36.8 : 前期差-23.5) 建設業 (DI 値▲38.9 : 前期差+25.8) 小売業 (DI 値▲26.7 : 前期差+26.2) 水産加工業 (DI 値 0.0 : 前期差+33.3)

④ 資金繰りDI

	当期結果												次期見通し							
	令和4年10月~12月期												令和5年1月~3月期							
	当期の水準				前年同期比				前期比				前年同期比				当期比			
	良い	悪い	DI	前回値(前同期)	好転	悪化	DI	前回値(前同期)	好転	悪化	DI	前回値(前同期)	好転	悪化	DI	前回値(前同期)	好転	悪化	DI	前回値(前同期)
製造業	5.3%	5.3%	0.0	▲6.7 (-6.7)	0.0%	10.5%	▲10.5	▲6.7 (-3.9)	0.0%	15.8%	▲15.8	▲13.3 (-2.5)	5.3%	31.6%	▲26.3	0.0 (-26.3)	5.3%	31.6%	▲26.3	0.0 (-26.3)
建設業	11.1%	22.2%	▲11.1	▲11.5 (-0.7)	5.6%	38.9%	▲33.3	▲11.8 (-21.6)	11.1%	33.3%	▲22.2	▲17.6 (-4.6)	5.6%	44.4%	▲38.9	▲11.2 (-27.1)	5.6%	44.4%	▲38.9	▲23.5 (-15.4)
卸売業	18.8%	25.0%	▲6.3	▲33.3 (27.1)	12.5%	18.8%	▲6.3	▲22.2 (-1.6)	6.3%	18.8%	▲12.5	▲16.7 (4.2)	6.3%	31.3%	▲25.0	▲5.6 (-19.4)	6.3%	31.3%	▲25.0	▲5.6 (-19.4)
小売業	0.0%	60.0%	▲60.0	▲29.9 (-7.1)	0.0%	53.3%	▲53.3	▲39.8 (-5.5)	0.0%	60.0%	▲60.0	▲29.4 (-30.6)	0.0%	33.3%	▲33.3	▲11.2 (-7.8)	0.0%	53.3%	▲53.3	▲59.9 (-0.4)
サービス業	0.0%	33.3%	▲33.3	▲40.0 (-6.7)	0.0%	26.7%	▲26.7	▲26.7 (-0.0)	0.0%	33.3%	▲33.3	▲26.7 (-6.7)	0.0%	46.7%	▲46.7	▲40.0 (-6.7)	0.0%	46.7%	▲46.7	▲46.7 (-0.0)
水産加工業	23.1%	7.7%	15.4	▲6.7 (-22.1)	23.1%	7.7%	15.4	▲13.3 (-28.7)	0.0%	7.7%	▲7.7	▲13.3 (-5.6)	0.0%	0.0%	0.0	▲6.7 (-6.7)	7.7%	0.0%	7.7	0.0 (-7.7)
全業種値	8.1%	26.1%	▲18.0	▲25.9 (-7.9)	5.4%	26.1%	▲20.7	▲24.1 (-3.4)	2.7%	28.8%	▲26.1	▲20.5 (-5.6)	3.1%	32.3%	▲29.2	▲17.5 (-11.6)	4.2%	35.4%	▲31.3	▲21.6 (-9.6)
全国値							▲16.3	▲16.9 (-0.6)			▲19.6	▲15.4 (-4.2)			▲15.7	▲16.3 (-0.6)				



【当期結果】

○当期の水準（令和4年10月～12月期）

全業種DI値で、▲18.0（「良い」8.1%－「悪い」26.1%）と「悪い」（前期差+7.9）を示した。		
特徴	小売業（DI値▲60.0：前期差－7.1）	小売業ではDI値が▲60以下の「悪い」を示した。小売業、サービス業では「良い」の回答が無かった。
	水産加工業（DI値15.4：前期比+22.1）	
	製造業（DI値0.0：前期比－6.7）	

○前年同期比（令和3年10月～12月期）

全業種DI値で、▲20.7（「好転」5.4%－「悪化」26.1%）と「悪化」（前期差+3.4）を示した。		
特徴	小売業（DI値▲53.3：前期差+5.5）	小売業ではDI値が▲50以下の「悪化」を示した。製造業、小売業、サービス業では「好転」の回答が無かった。
	水産加工業（DI値15.4：前期比+28.7）	

○前期比（令和4年7月～9月期）

全業種DI値で、▲26.1（「好転」2.7%－「悪化」28.8%）と「悪化」（前期差－5.6）を示した。		
特徴	小売業（DI値▲60.0：前期差－30.6）	DI値が▲60以下の「悪化」を示した。製造業、小売業、サービス業、水産加工業では「好転」の回答が無かった。

【次期見通し】

○前年同期比（令和4年1月～3月期）

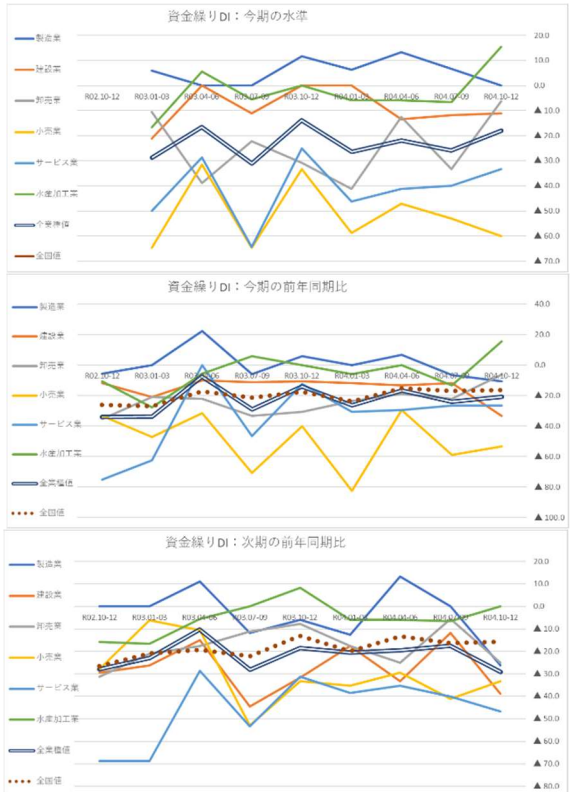
全業種DI値で、▲29.2（「好転」3.1%－「悪化」32.3%）と「悪化」（前期差－11.6）を示した。		
特徴	建設業（DI値▲38.9：前期差－27.1）	DI値が▲30以下の「悪化」を示した。小売業、サービス業では「好転」の回答が無かった。
	小売業（DI値▲33.3：前期差+7.8）	
	サービス業（DI値▲46.7：前期差－6.7）	

○当期比（令和4年10月～12月期）

全業種DI値で、▲31.3（「好転」4.2%－「悪化」35.4%）と「悪化」（前期差－9.6）を示した。		
特徴	小売業（DI値▲53.3：前期差－0.4）	DI値が▲40以下の「悪化」を示した。小売業、サービス業では「好転」の回答が無かった。
	サービス業（DI値▲46.7：前期差0.0）	

～過去2年間のデータ～

当期の結果	R02.10-12	R03.01-03	R03.04-06	R03.07-09	R03.10-12	R04.01-03	R04.04-06	R04.07-09	R04.10-12	前年同期比	前期比		
当期の水準	製造業		5.9	0.0	0.0	11.8	6.3	13.3	6.7	0.0	-11.8	-6.7	
	建設業		▲21.1	0.0	▲11.1	0.0	0.0	▲13.3	▲11.8	▲11.1	-11.1	0.7	
	卸売業		▲10.5	▲38.9	▲22.2	▲30.8	▲41.2	▲12.5	▲33.3	▲6.3	24.5	27.0	
	小売業		▲64.7	▲31.6	▲64.7	▲33.3	▲58.8	▲47.1	▲52.9	▲60.0	-26.7	-7.1	
	サービス業		▲50.0	▲28.6	▲64.3	▲25.0	▲46.2	▲41.2	▲40.0	▲33.3	-8.3	6.7	
	水産加工業		▲16.7	5.6	▲5.6	0.0	▲5.9	▲5.9	▲6.7	15.4	15.4	22.1	
	全業種値		▲28.7	▲16.5	▲31.0		▲13.9	▲26.4	▲21.9	▲25.9	▲18.0	-4.1	7.9
	全個値												
	製造業	▲5.6	0.0	22.2	▲5.9	5.9	0.0	6.7	▲6.7	▲10.5	-16.4	-3.8	
	建設業	▲11.8	▲21.1	▲10.0	▲11.1	▲10.5	▲11.8	▲13.3	▲11.8	▲33.3	-22.8	-21.5	
卸売業	▲35.3	▲21.1	▲22.2	▲33.3	▲30.8	▲23.5	▲18.8	▲22.2	▲6.3	24.5	15.9		
小売業	▲33.3	▲47.1	▲31.6	▲70.6	▲40.0	▲82.4	▲29.4	▲58.8	▲53.3	-13.3	5.8		
サービス業	▲75.0	▲62.5	0.0	▲46.7	▲12.5	▲30.8	▲29.4	▲26.7	▲26.7	-14.2	0.0		
水産加工業	▲10.5	▲27.8	▲5.6	5.9	0.0	▲5.9	0.0	▲13.3	15.4	15.4	28.7		
全業種値	▲33.9	▲33.6	▲17.4	▲29.1	▲13.9	▲26.4	▲16.7	▲24.1	▲20.7	-6.8	3.4		
全個値	▲26.2	▲27.1	▲17.4	▲21.4	▲17.5	▲23.6	▲15.3	▲16.9	▲16.3				
前年同期比	製造業	5.6	▲11.8	11.1	0.0	5.9	0.0	▲6.7	▲13.3	▲15.8			
	建設業	▲17.6	▲10.5	▲15.0	▲16.7	▲15.8	▲11.8	▲6.7	▲17.6	▲22.2			
	卸売業	▲25.0	▲21.1	▲16.7	▲38.9	▲7.7	▲41.2	▲25.0	▲16.7	▲12.5			
	小売業	▲22.2	▲29.4	▲31.6	▲64.7	▲33.3	▲64.7	▲23.5	▲29.4	▲60.0			
	サービス業	▲40.0	▲50.0	▲7.1	▲46.7	▲12.5	▲30.8	▲29.4	▲26.7	▲33.3			
	水産加工業	▲10.5	▲11.1	▲11.1	5.6	0.0	▲17.6	▲11.8	▲13.3	▲7.1			
	全業種値	▲20.3	▲25.4	▲11.6	▲28.0	▲11.1	▲28.2	▲19.3	▲20.5	▲26.1			
	全個値	▲19.0	▲20.6	▲18.4	▲19.8	▲19.4	▲19.9	▲12.3	▲15.4	▲19.6			
	前期比	製造業											
		建設業											
卸売業													
小売業													
サービス業													
水産加工業													
全業種値													
全個値													
次期見通し		製造業	0.0	0.0	11.1	▲11.8	▲5.9	▲12.5	13.3	0.0	▲26.3	-20.4	-26.3
		建設業	▲29.4	▲26.3	▲15.0	▲44.4	▲31.6	▲17.6	▲33.3	▲11.8	▲38.9	-7.3	-27.1
	卸売業	▲31.3	▲21.1	▲17.6	▲11.1	▲7.7	▲17.6	▲25.0	▲5.6	▲25.0	-17.3	-19.4	
	小売業	▲27.8	▲6.3	▲10.5	▲52.9	▲33.3	▲35.3	▲29.4	▲41.2	▲33.3	0.0	7.9	
	サービス業	▲68.8	▲68.8	▲28.6	▲53.3	▲31.3	▲38.5	▲35.3	▲40.0	▲46.7	-15.4	-6.7	
	水産加工業	▲15.8	▲16.7	▲5.6	0.0	8.3	▲5.9	▲5.9	▲6.7	0.0	-8.3	6.7	
	全業種値	▲27.8	▲22.9	▲10.4	▲28.2	▲18.5	▲20.6	▲19.6	▲17.5	▲29.2	-10.7	-11.7	
	全個値	▲26.5	▲20.9	▲19.4	▲22.2	▲13.2	▲20.0	▲13.3	▲16.3	▲15.7			
	前年同期比	製造業											
		建設業											
卸売業													
小売業													
サービス業													
水産加工業													
全業種値													
全個値													
当期比		製造業		5.9	5.6	5.9	▲11.8	▲12.5	0.0	0.0	▲26.3		
		建設業		▲31.6	▲25.0	▲44.4	▲26.3	▲5.9	▲13.3	▲23.5	▲38.9		
	卸売業		▲10.5	▲23.5	▲16.7	▲15.4	5.9	▲18.8	▲5.6	▲25.0			
	小売業		▲25.0	▲15.8	▲11.8	▲40.0	▲11.8	▲23.5	▲52.9	▲53.3			
	サービス業		▲62.5	▲35.7	▲40.0	▲31.3	▲38.5	▲35.3	▲46.7	▲46.7			
	水産加工業		▲22.2	0.0	5.6	▲8.3	▲5.9	▲5.9	0.0	7.7			
	全業種値		▲23.8	▲15.1	▲16.5	▲22.8	▲10.3	▲16.5	▲21.6	▲31.3			
	全個値												

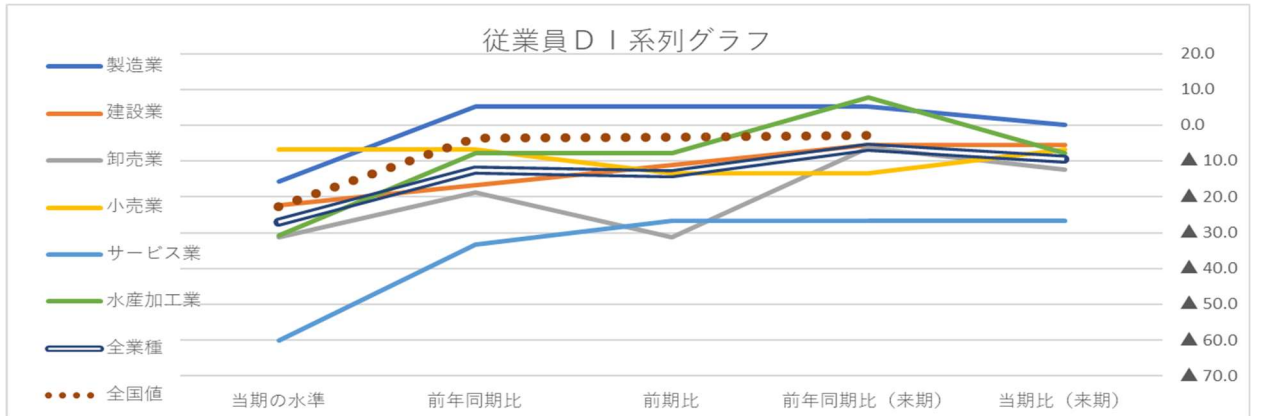


【前年同期比および前期比の特徴】

	前年同期比の特徴（1年前差）	前期比の特徴（3か月前差）
当期の水準	卸売業 (DI値▲6.3 : 昨年調査差+24.5) 小売業 (DI値▲60.0 : 昨年調査差-26.7)	卸売業 (DI値▲6.3 : 前期差+27.0) 水産加工業 (DI値 15.4 : 前期差+22.1)
前年同期比	建設業 (DI値▲33.3 : 昨年調査差-22.8) 卸売業 (DI値▲6.3 : 昨年調査差+24.5)	建設業 (DI値▲33.3 : 前期差-21.5) 水産加工業 (DI値 15.4 : 前期差+28.7)
次期見通し	製造業 (DI値▲26.3 : 昨年調査差-20.4)	製造業 (DI値▲26.3 : 前期差-26.3) 建設業 (DI値▲38.9 : 前期差-27.1) 卸売業 (DI値▲25.0 : 前期差-19.4)

⑤ 従業員DI

	当期結果												次期見通し							
	令和4年10月～12月期												令和5年1月～3月期							
	当期の水準				前年同期比				前期比				前年同期比				当期比			
	過剰	不足	DI	前回値(前四半)	増加	減少	DI	前回値(前四半)	増加	減少	DI	前回値(前四半)	増加	減少	DI	前回値(前四半)	増加	減少	DI	前回値(前四半)
製造業	5.3%	21.1%	▲15.8	▲26.7 (10.9)	5.3%	0.0%	5.3	▲6.7 (11.9)	5.3%	0.0%	5.3	0.0	0.0	5.3	0.0	5.3	0.0%	0.0%	0.0	0.0
建設業	0.0%	22.2%	▲22.2	▲23.5 (1.3)	0.0%	16.7%	▲16.7	▲23.5 (6.9)	0.0%	11.1%	▲11.1	0.0	0.0	▲5.6	▲11.8 (1.2)	0.0%	5.6%	▲5.6	▲5.6	▲5.9 (0.3)
卸売業	0.0%	31.3%	▲31.3	▲16.7 (-14.6)	6.3%	25.0%	▲18.8	▲16.7 (-2.1)	0.0%	31.3%	▲31.3	▲11.1 (-20.1)	6.3%	12.5%	▲6.3	▲16.7 (-10.4)	6.3%	18.8%	▲12.5	▲16.7 (4.2)
小売業	6.7%	13.3%	▲6.7	▲5.9 (-0.8)	6.7%	13.3%	▲6.7	▲11.8 (5.1)	0.0%	13.3%	▲13.3	▲11.8 (-1.6)	0.0%	13.3%	▲13.3	0.0	6.7%	▲6.7	▲6.7	0.0 (6.7)
サービス業	0.0%	60.0%	▲60.0	▲53.3 (-6.7)	13.3%	46.7%	▲33.3	▲20.0 (-13.3)	13.3%	40.0%	▲26.7	▲11.8 (-6.7)	13.3%	40.0%	▲26.7	▲13.3 (-13.3)	6.7%	33.3%	▲26.7	▲13.3 (-13.3)
水産加工業	7.7%	38.5%	▲30.8	▲33.3 (2.6)	15.4%	23.1%	▲7.7	6.7 (-14.4)	23.1%	30.8%	▲7.7	0.0 (-7.7)	30.8%	23.1%	7.7	6.7 (1.1)	15.4%	23.1%	▲7.7	0.0 (7.7)
全業種値	3.1%	30.2%	▲27.1	▲22.2 (-1.3)	7.3%	19.8%	▲12.5	▲12.4 (-0.1)	6.3%	19.8%	▲13.5	▲7.2 (-6.3)	8.3%	14.6%	▲6.3	▲2.8 (-0.1)	4.2%	13.5%	▲9.4	▲6.2 (-3.2)
全国値			▲22.6				▲3.7							▲2.9						



※従業員DIはプラス値で過剰、マイナス値で不足を表す値を示す。

【当期結果】

○当期の水準（令和4年10月～12月期）

全業種DI値で、▲27.1（「過剰」3.1%－「不足」30.2%）と「不足」（前期差－1.3）を示した。

特徴	サービス業(DI値▲60.0：前期差－6.7)	DI値が▲60以下の「不足」を示した。 建設業、卸売業、サービス業では「過剰」の回答は無かった。
----	-------------------------	---

○前年同期比（令和3年10月～12月期）

全業種DI値で、▲12.5（「増加」7.3%－「減少」19.8%）と「減少」（前期差－0.1）を示した。

特徴	製造業(DI値5.3：前期差＋11.9) サービス業(DI値▲33.3：前期差－13.3)	製造業ではDI値が5.3と「増加」を示した。 サービス業ではDI値が▲30以下の「減少」を示し、 建設業では「増加」の回答は無かった。
----	--	---

○前期比（令和4年7月～9月期）

全業種DI値で、▲13.5（「増加」6.3%－「減少」19.8%）と「減少」（前期差－6.3）を示した。

特徴	製造業(DI値5.3：前期差＋5.3) 卸売業(DI値▲31.3：前期差－20.1) サービス業(DI値▲26.7：前期差－6.7)	卸売業ではDI値が5.3と「増加」を示した。 建設業、卸売業、小売業では「増加」の回答は無かった。
----	--	--

【次期見通し】

○前年同期比（令和4年1月～3月期）

全業種DI値で、▲6.3（「増加」8.3%－「減少」14.6%）と「減少」（前期差－0.1）を示した。

特徴	製造業(DI値5.3：前期差＋5.3) 水産加工業(DI値7.7：前期差＋1.0) サービス業(DI値▲26.7：前期差－13.3)	製造業、水産加工業ではDI値が5以上の「増加」を示した。 建設業、小売業では「増加」の回答は無かった。
----	--	--

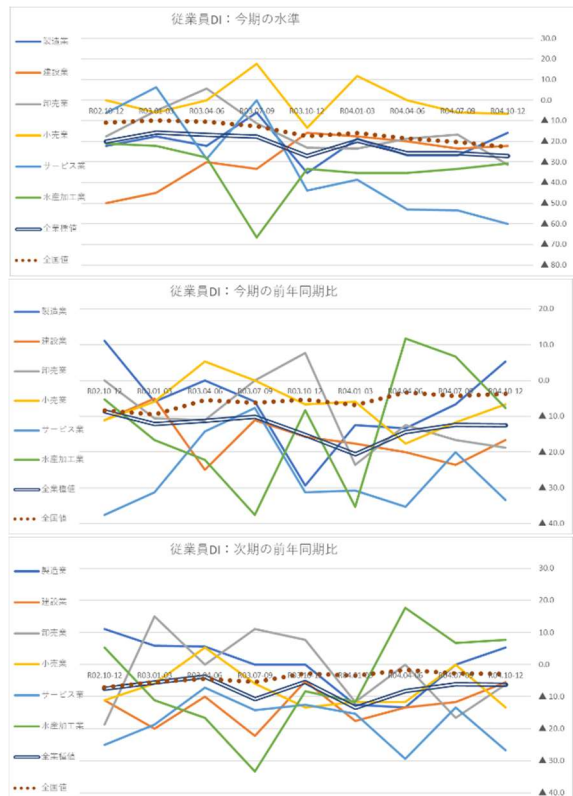
○当期比（令和4年10月～12月期）

全業種DI値で、▲9.4（「増加」4.2%－「減少」13.5%）と「減少」（前期差－3.2）を示した。

特徴	サービス業(DI値▲26.7：前期差－13.3)	製造業を除く5業種で「減少」を示した。
----	--------------------------	---------------------

～過去2年間のデータ～

当期の結果	R02.10-12	R03.01-03	R03.04-06	R03.07-09	R03.10-12	R04.01-03	R04.04-06	R04.07-09	R04.10-12	同期比	前期比	
当期の水準	製造業	▲22.2	▲17.6	▲22.2	▲5.9	▲35.3	▲18.8	▲26.7	▲15.8	19.5	10.9	
	建設業	▲50.0	▲45.0	▲30.0	▲33.3	▲15.8	▲17.6	▲20.0	▲23.5	▲22.2	-6.4	
	卸売業	▲17.6	▲5.0	5.6	▲11.1	▲23.1	▲23.5	▲18.8	▲16.7	▲31.3	-8.2	
	小売業	0.0	▲5.9	0.0	17.6	▲13.3	11.8	0.0	▲5.9	▲6.7	6.6	
	サービス業	▲6.3	6.3	▲28.6	0.0	▲43.8	▲38.5	▲52.9	▲53.3	▲60.0	-16.2	
	水産加工業	▲21.1	▲22.2	▲27.8	▲66.7	▲33.3	▲35.3	▲35.3	▲33.3	▲30.8	2.5	
	全業種値	▲20.0	▲15.7	▲18.8	▲17.6	▲27.2	▲19.6	▲25.8	▲25.8	▲27.1	0.1	
	全業種値	▲10.9	▲9.8	▲10.5	▲12.7	▲17.4	▲16.0	▲18.5	▲20.2	▲22.6		
	製造業	11.1	▲5.9	0.0	▲5.9	▲29.4	▲12.5	▲13.3	▲6.7	5.3	34.7	
	建設業	▲11.1	▲5.0	▲25.0	▲11.1	▲15.8	▲17.6	▲20.0	▲23.5	▲16.7	-0.9	
前年同期比	卸売業	0.0	▲10.5	▲11.1	0.0	7.7	▲23.5	▲12.5	▲16.7	▲18.8	-26.5	
	小売業	▲11.1	▲5.9	5.3	0.0	6.7	▲5.9	▲17.6	▲11.8	▲6.7	0.0	
	サービス業	▲37.5	▲31.3	▲14.3	▲7.7	▲31.3	▲30.8	▲35.3	▲20.0	▲33.3	-2.0	
	水産加工業	▲5.3	▲16.7	▲22.2	▲37.5	▲8.3	▲35.3	11.8	6.7	▲7.7	0.6	
	全業種値	▲8.6	▲12.1	▲11.2	▲10.1	▲15.2	▲20.6	▲14.4	▲12.4	▲12.5	2.7	
	全業種値	▲8.4	▲9.5	▲5.5	▲6.2	▲5.3	▲6.9	▲3.3	▲4.3	▲3.7		
	製造業		▲11.8	▲11.1	0.0	▲11.8	▲6.3	▲13.3	0.0	5.3		
	建設業		▲0.0	▲20.0	▲16.7	▲5.3	▲11.8	▲13.3	0.0	▲11.1		
	卸売業		▲10.0	0.0	0.0	0.0	▲23.5	▲6.3	▲11.1	▲31.3		
	小売業		▲5.9	5.3	▲11.8	0.0	▲11.8	▲17.6	▲11.8	▲13.3		
前期比	サービス業		▲18.8	▲14.3	▲14.3	▲31.3	▲38.5	▲29.4	▲20.0	▲26.7		
	水産加工業		▲11.8	▲16.7	▲27.8	0.0	▲29.4	11.8	0.0	▲7.7		
	全業種値		▲9.3	▲9.3	▲11.8	▲8.7	▲19.6	▲11.3	▲7.2	▲13.5		
	全業種値		▲7.5	▲5.0	▲5.8	▲4.1	▲5.2	▲2.5	▲3.6	▲3.3		
	次期見通し	製造業	11.1	5.9	5.6	0.0	0.0	▲12.5	▲13.3	0.0	5.3	5.3
		建設業	▲11.1	▲20.0	▲10.0	▲22.2	▲5.3	▲17.6	▲13.3	▲11.8	▲5.6	-0.3
		卸売業	▲18.8	15.0	0.0	11.1	7.7	▲11.8	0.0	▲16.7	▲6.3	-14.0
		小売業	▲11.1	▲5.9	5.3	▲5.9	▲13.3	▲11.8	▲11.8	0.0	▲13.3	0.0
		サービス業	▲25.0	▲18.8	▲7.1	▲14.3	▲12.5	▲15.4	▲29.4	▲13.3	▲26.7	-14.2
		水産加工業	5.3	▲11.1	▲16.7	▲33.3	▲8.3	▲11.8	17.6	6.7	7.7	16.0
全業種値		▲7.6	▲5.6	▲3.8	▲10.8	▲5.4	▲13.4	▲8.2	▲6.2	▲6.3	-0.9	
全業種値		▲7.1	▲5.4	▲4.5	▲5.4	▲2.8	▲3.5	▲1.7	▲2.8	▲2.9		
製造業			11.8	▲5.6	0.0	0.0	▲12.5	0.0	0.0	0.0	0.0	
建設業			▲15.0	▲10.0	▲16.7	▲5.3	▲5.9	▲6.7	▲5.9	▲5.6		
当期比	卸売業	5.0	0.0	5.6	0.0	▲11.8	0.0	▲16.7	▲12.5			
	小売業	▲11.8	5.3	5.9	▲20.0	▲5.9	▲11.8	0.0	▲6.7			
	サービス業	▲25.0	▲7.1	▲14.3	▲12.5	▲15.4	▲17.6	▲13.3	▲26.7			
	水産加工業	▲5.6	▲16.7	▲29.4	8.3	0.0	0.0	0.0	▲7.7			
	全業種値	▲6.5	▲5.7	▲7.9	▲5.4	▲8.2	▲6.2	▲6.2	▲9.4			
	全業種値											



【前年同期比および前期比の特徴】

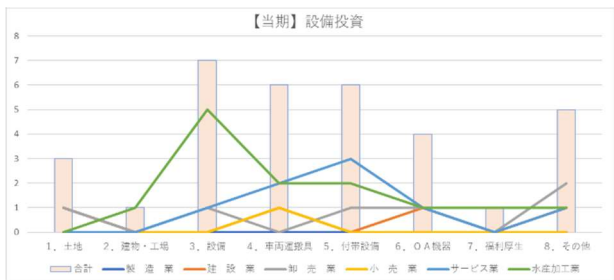
	前年同期比の特徴（1年前差）	前期比の特徴（3か月前差）
当期の水準	製造業 (DI 値▲15.8 : 昨年調査差+19.5) サービス業 (DI 値▲60.0 : 昨年調査差-16.2)	製造業 (DI 値▲15.8 : 前期差+10.9) 卸売業 (DI 値▲31.3 : 前期差-14.6)
前年同期比	製造業 (DI 値 5.3 : 昨年調査差+34.7) 卸売業 (DI 値▲18.8 : 昨年調査差-26.5)	製造業 (DI 値 5.3 : 前期差+12.0) サービス業 (DI 値▲33.3 : 前期差-13.3) 水産加工業 (DI 値▲7.7 : 前期差-14.4)
次期見通し	卸売業 (DI 値▲6.3 : 昨年調査差-14.0) サービス業 (DI 値▲26.7 : 昨年調査差-14.2) 水産加工業 (DI 値 7.7 : 昨年調査差+16.0)	卸売業 (DI 値▲6.3 : 前期差+10.4) 小売業 (DI 値▲13.3 : 前期差-13.3) サービス業 (DI 値▲26.7 : 前期差-13.4)

問2 当期及び次期の設備投資について

各項目の当期（令和4年10月～12月期）及び次期（令和5年1月～3月期）の設備投資に関する実施状況及び投資予定について
（重複回答可）

① 当期の設備投資について

設備2 設備投資 (実施について)	業種	事業所数	当期実績								実施していない企業	
			1. 土地	2. 建物・工場	3. 生産設備	4. 車両運搬具	5. 付帯設備	6. O A機器	7. 福利厚生設備	8. その他※(記載し)		
1 製造業	19	件数 割合	2 10.5%	1 50.0%	0 0.0%	0 0.0%	0 0.0%	0 0.0%	0 0.0%	0 0.0%	0 0.0%	17 89.5%
2 建設業	18	件数 割合	2 11.1%	1 50.0%	0 0.0%	0 0.0%	1 50.0%	0 0.0%	0 0.0%	0 0.0%	1 50.0%	16 88.9%
3 卸売業	16	件数 割合	3 18.8%	1 33.3%	0 0.0%	1 33.3%	0 0.0%	1 33.3%	1 33.3%	0 0.0%	2 66.7%	13 81.3%
4 小売業	15	件数 割合	1 6.7%	0 0.0%	0 0.0%	1 100.0%	0 0.0%	0 0.0%	0 0.0%	0 0.0%	0 0.0%	14 93.3%
5 サービス業	15	件数 割合	7 46.7%	0 0.0%	0 0.0%	1 14.3%	2 28.6%	3 42.9%	1 14.3%	0 0.0%	1 14.3%	8 53.3%
6 水産加工業	13	件数 割合	7 53.8%	0 0.0%	1 14.3%	5 71.4%	2 28.6%	2 28.6%	1 14.3%	1 14.3%	1 14.3%	6 46.2%
合計	96	件数 割合	22 22.9%	3 13.6%	1 4.5%	7 31.8%	6 27.3%	6 27.3%	4 18.2%	1 4.5%	5 22.7%	74 77.1%



※卸売業における倉庫への投資は「生産設備」の欄に含まれる。

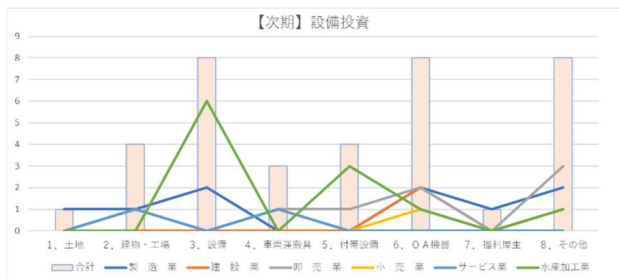
【当期実績】

- ・ 当期の設備投資については、96 事業所のうち 22 件（22.9%）が設備投資を行い、
（※前回調査で「投資計画を予定している」との回答は 97 事業所中 21 社で、全体の 21.6%であった）
特に、サービス業と水産加工業では、それぞれ 7 社が投資を行っており、水産加工業のうち 5 社が「生産設備」に投資を行った。
- ・ 投資実施内容としては、「生産設備」が 22 件中 7 件（31.8%）、「車両運搬具」「付帯設備」がともに 6 件（27.3%）、「その他※」が 5 件（22.7%）、「O A機器」が 4 件（18.2%）と高い割合となった。
- ・ 特に投資の割合が少ない業種としては、小売業が 1 件となっている。

※その他の記述としては「パソコン・プリンター」「サーバーシステム」「自動販売機」「シュレッダー」等の設備投資の回答があった。

② 次期の設備投資計画について

設備2 設備投資 (計画について)	業種	事業所数	次期計画								計画していない企業	
			1. 土地	2. 建物・工場	3. 生産設備	4. 車両運搬具	5. 付帯設備	6. O A機器	7. 福利厚生設備	8. その他※(記載し)		
1 製造業	19	件数 割合	5 26.3%	1 20.0%	1 20.0%	2 40.0%	0 0.0%	0 0.0%	0 0.0%	2 40.0%	1 20.0%	14 73.7%
2 建設業	18	件数 割合	2 11.1%	0 0.0%	0 0.0%	0 0.0%	0 0.0%	0 0.0%	2 100.0%	0 0.0%	1 50.0%	16 88.9%
3 卸売業	16	件数 割合	4 25.0%	0 0.0%	1 25.0%	0 0.0%	1 25.0%	1 25.0%	2 50.0%	0 0.0%	3 75.0%	12 75.0%
4 小売業	15	件数 割合	3 20.0%	0 0.0%	1 33.3%	0 0.0%	1 33.3%	0 0.0%	1 33.3%	0 0.0%	1 33.3%	12 80.0%
5 サービス業	15	件数 割合	3 20.0%	0 0.0%	1 33.3%	0 0.0%	1 33.3%	0 0.0%	0 0.0%	0 0.0%	0 0.0%	12 80.0%
6 水産加工業	13	件数 割合	8 61.5%	0 0.0%	0 0.0%	6 75.0%	0 0.0%	3 37.5%	1 12.5%	0 0.0%	1 12.5%	5 38.5%
合計	96	件数 割合	25 26.0%	1 4.0%	4 16.0%	8 32.0%	3 12.0%	4 16.0%	8 32.0%	1 4.0%	8 32.0%	71 74.0%

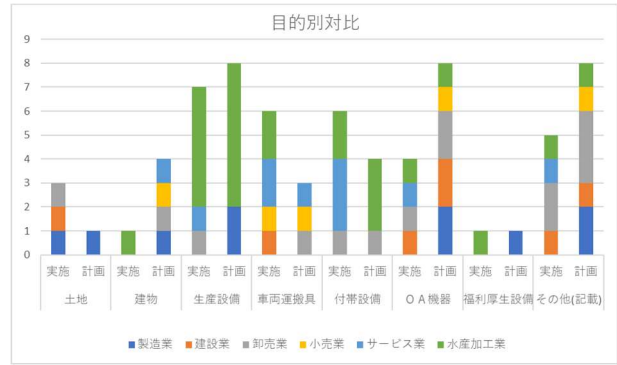
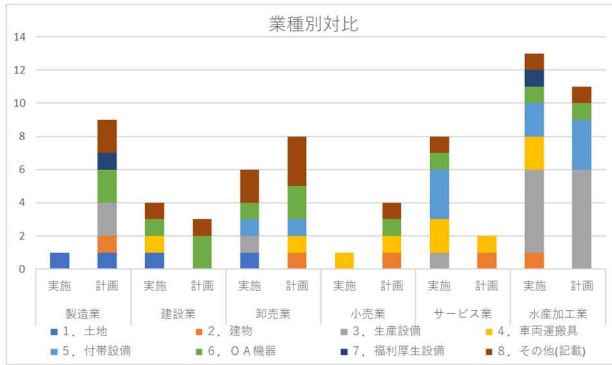


【次期計画】

- ・ 次期の設備投資計画については、96 事業所のうち 25 件（26.0%）が設備投資を計画しており、
（※前回調査で「投資計画を計画している」との回答は 97 事業所中 20 社で、全体の 20.6%であった）
特に多いのは水産加工業が 8 社（61.5%）となっており、うち「生産設備」が 6 社（75.0%）と高い割合となっている。
- ・ 投資計画の内容としては、「生産設備」「O A機器」「その他※」がともに 25 件中 8 件（32.0%）と高い割合となった。
- ・ 特に投資の割合が少ない業種としては、建設業が 2 件となっている。

※その他記述としては「（CAD・会計等）ソフト」「パソコン・サーバー」「大型プリンター」「自動販売機」「システムのデジタル化」等の投資計画の回答があった。

③ 当期の投資及び次期投資計画の対比について

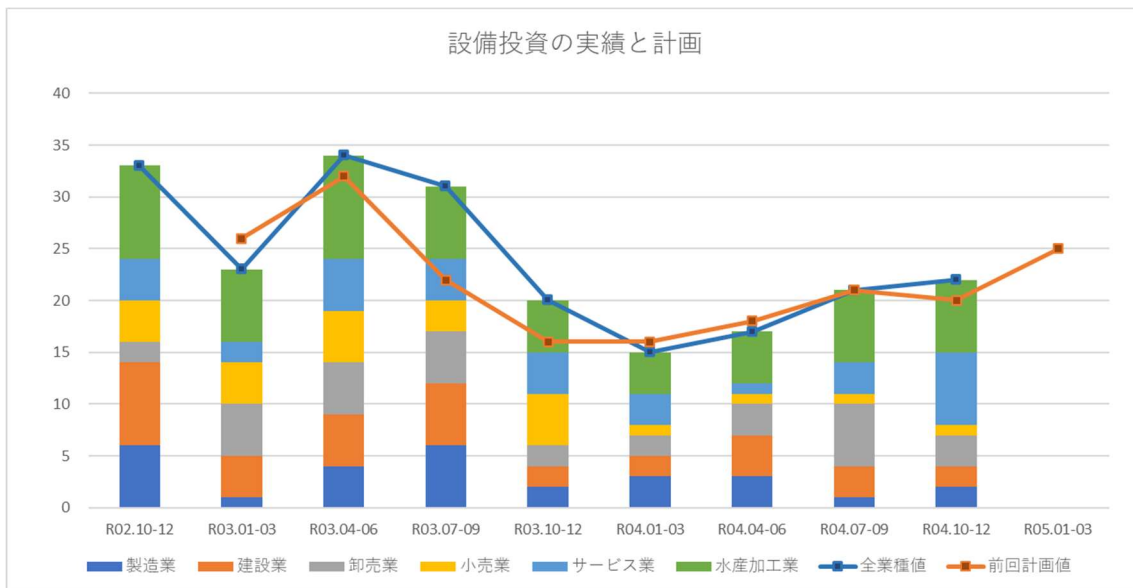


- 投資実績と計画の対比を業種別に見ると、製造業、卸売業、小売業では当期より次期の計画が増加しており、建設業、サービス業、水産加工業では当期より次期の計画が減少している。
- 合計件数では、水産加工業が実施 13 件、計画 11 件と最も多く、当期は「生産設備」に多く投資が行われている。次いで卸売業が続き、実施 6 件、計画 8 件となっている。また、計画件数では製造業が 9 件と 2 番目に多く、今期の実施 1 件に比べ次期の投資計画が大幅に増加している。

- 投資実績と計画の対比を目的別に見ると、「建物」「生産設備」「OA機器」「その他」は当期より次期の計画が増加しているが、「土地」「車両運搬具」「付帯設備」では当期より次期の計画が減少している。
- 当期の投資を目的別で見ると、「生産設備」が 7 件、「車両運搬具」「付帯設備」が 6 件、「その他※」が 5 件、「OA機器」が 4 件と続いた。
- 次期の投資計画を目的別で見ると、「生産設備」「OA機器」「その他※」がそれぞれ 8 件となっている。

※「その他」の多くはPC関連（前ページ参照）

○過去の調査データ



問3 経営上の問題点について

全業種

業種ごとの特性に応じた回答項目を設けて調査しているため、下図の通り大項目にまとめ整理を行った。

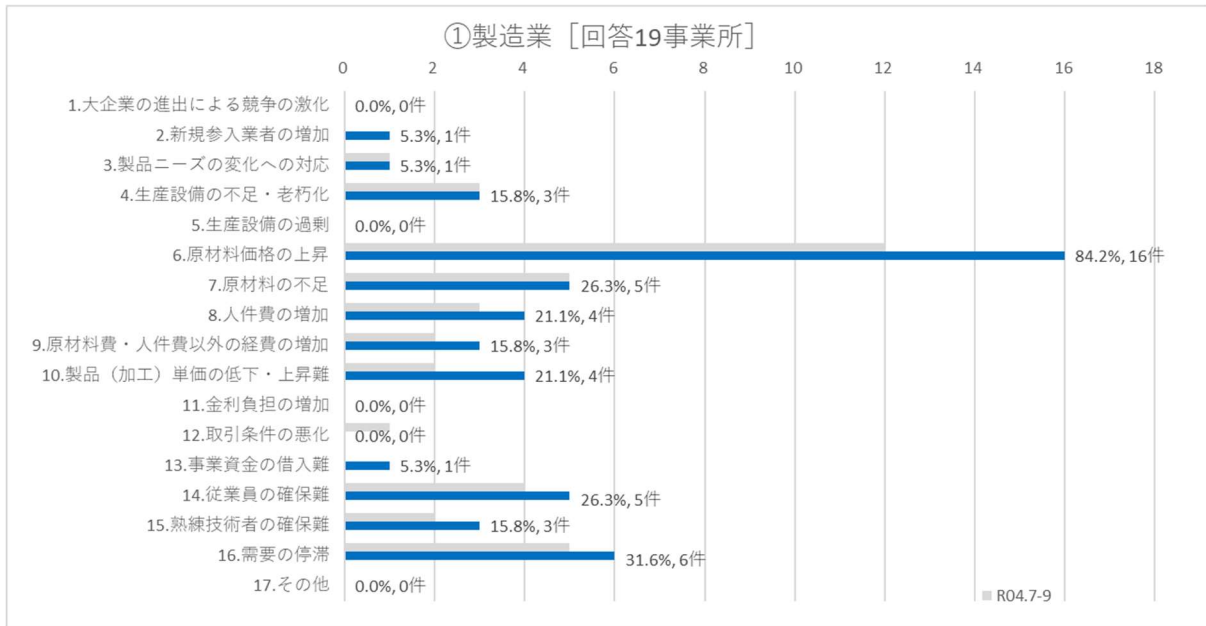
(重複回答可)

問3 経営上の問題点	1 製造業 19 事業所			2 建設業 18 事業所			3 卸売業 16 事業所			4 小売業 15 事業所			5 サービス業 15 事業所			6 水産加工業 13 事業所			96 事業所 合計件数 回答事業 所に占める 割合	
	業種別項目	件数	割合	業種別項目	件数	割合	業種別項目	件数	割合	業種別項目	件数	割合	業種別項目	件数	割合	業種別項目	件数	割合		
1. 大企業の進出による競争の激化	1. 大企業の進出による競争の激化	0	—	1. 大企業の進出による競争の激化	2	—	1. 大企業の進出による競争の激化	1	—	1. 大企業・中型店の進出による競争の激化	0	—	1. 大企業の進出による競争の激化	0	—	1. 大企業の進出による競争の激化	0	—	—	—
【小計】		0	0.0%		2	3.7%		5	12.2%		1	2.7%		0	0.0%		0	0.0%	8	3.0%
2. 新規参入業者の増加	2. 新規参入業者の増加	1	—	2. 新規参入業者の増加	1	—	4. 新規参入業者の増加	0	—	3. 購買力の他地域への流出	2	—	2. 新規参入業者の増加	0	—	2. 新規参入業者の増加	0	—	—	—
【小計】		1	1.9%		1	1.9%		0	0.0%		2	5.4%		0	0.0%		0	0.0%	4	1.5%
3. 製品ニーズの変化への対応	3. 製品ニーズの変化への対応	1	—	—	—	—	—	—	—	4. 消費者ニーズの変化への対応	4	—	3. 利用者ニーズの変化への対応	3	—	3. 製品ニーズの変化への対応	0	—	—	—
【小計】		1	1.9%								4	10.8%		3	7.0%		0	0.0%	8	3.0%
4. 生産設備の不足・老朽化	4. 生産設備の不足・老朽化	3	—	—	—	—	5. 店舗・倉庫の狭さ・老朽化	3	—	5. 店舗の狭さ・老朽化	1	—	4. 店舗の狭さ・老朽化	2	—	4. 生産設備の不足・老朽化	0	—	—	—
【小計】		3	5.8%					3	7.3%		1	2.7%		2	4.7%		0	0.0%	9	3.4%
5. 生産設備の過剰	5. 生産設備の過剰	0	—	—	—	—	6. 商品在庫の過剰	0	—	7. 商品在庫の過剰	1	—	—	—	—	5. 生産設備の過剰	0	—	—	—
【小計】		0	0.0%					0	0.0%		1	2.7%					0	0.0%	1	0.4%
6. 原材料価格の上昇	6. 原材料価格の上昇	16	—	3. 資材・材料価格の上昇	15	—	—	—	—	—	—	—	—	—	—	6. 原材料価格の上昇	12	—	—	—
【小計】		16	30.8%		15	27.8%											12	32.4%	43	16.3%
7. 原材料の不足	7. 原材料の不足	5	—	4. 資材・材料の入手難	2	—	—	—	—	—	—	—	—	—	—	7. 原材料の不足	8	—	—	—
【小計】		5	9.6%		2	3.7%											8	21.6%	15	5.7%
8. 人件費の増加	8. 人件費の増加	4	—	5. 人件費の増加	1	—	7. 人件費の増加	3	—	8. 人件費の増加	0	—	5. 人件費の増加	6	—	8. 人件費の増加	3	—	—	—
【小計】		4	7.7%		1	1.9%		3	7.3%		0	0.0%		6	14.0%		3	8.1%	17	6.4%
9. 原材料費・人件費以外の経費の増加	9. 原材料費・人件費以外の経費の増加	3	—	6. 材料費・人件費以外の経費の増加	3	—	8. 人件費以外の経費の増加	6	—	9. 人件費以外の経費の増加	7	—	6. 人件費以外の経費の増加	9	—	9. 原材料費・人件費以外の経費の増加	7	—	—	—
【小計】		3	5.8%		3	5.6%		6	14.6%		7	18.9%		9	20.9%		7	18.9%	35	13.3%
10. 製品（加工）単価の低下・上昇難	10. 製品（加工）単価の低下・上昇難	4	—	7. 請負単価の低下・上昇難	4	—	9. 販売単価の低下・上昇難	4	—	10. 販売単価の低下・上昇難	4	—	7. 利用料金の低下・上昇難	4	—	10. 製品（加工）単価の低下・上昇難	0	—	—	—
【小計】		4	7.7%		4	7.4%		4	9.8%		4	10.8%		4	9.3%		0	0.0%	20	7.6%
11. 材料等仕入単価の上昇	—	—	—	8. 下請単価の上昇	0	—	10. 仕入単価の上昇	12	—	11. 仕入単価の上昇	8	—	8. 材料等仕入単価の上昇	6	—	—	—	—	—	—
【小計】					0	0.0%		12	29.3%		8	21.6%		6	14.0%				26	9.8%
12. 金利負担の増加	11. 金利負担の増加	0	—	9. 金利負担の増加	0	—	11. 金利負担の増加	1	—	12. 金利負担の増加	0	—	9. 金利負担の増加	0	—	11. 金利負担の増加	0	—	—	—
【小計】		0	0.0%		0	0.0%		1	2.4%		0	0.0%		0	0.0%		0	0.0%	1	0.4%
13. 取引条件の悪化	12. 取引条件の悪化	0	—	10. 取引条件の悪化	1	—	12. 代金回収の悪化	0	—	13. 代金回収の悪化	1	—	—	—	—	12. 取引条件の悪化	0	—	—	—
【小計】		0	0.0%		1	1.9%		0	0.0%		1	2.7%					0	0.0%	2	0.8%
14. 事業資金の借入難	13. 事業資金の借入難	1	—	11. 事業資金の借入難	0	—	13. 事業資金の借入難	0	—	14. 事業資金の借入難	0	—	10. 事業資金の借入難	1	—	13. 事業資金の借入難	0	—	—	—
【小計】		1	1.9%		0	0.0%		0	0.0%		0	0.0%		1	2.3%		0	0.0%	2	0.8%
15. 従業員の確保難	14. 従業員の確保難	5	—	12. 従業員の確保難	3	—	14. 従業員の確保	6	—	15. 従業員の確保難	1	—	11. 従業員の確保難	9	—	14. 従業員の確保難	6	—	—	—
【小計】		5	9.6%		3	5.6%		6	14.6%		1	2.7%		9	20.9%		6	16.2%	30	11.4%
16. 熟練技術者の確保難	15. 熟練技術者の確保難	3	—	13. 熟練技術者の確保難	2	—	—	—	—	—	—	—	12. 熟練従業員の確保難	0	—	15. 熟練技術者の確保難	0	—	—	—
【小計】		3	5.8%		2	3.7%								0	0.0%		0	0.0%	5	1.9%
17. 需要の停滞	16. 需要の停滞	6	—	15. 官公需要の停滞	11	—	15. 需要の停滞	1	—	16. 需要の停滞	7	—	13. 需要の停滞	3	—	16. 需要の停滞	1	—	—	—
【小計】		6	11.5%		20	37.0%		1	2.4%		7	18.9%		3	7.0%		1	2.7%	38	14.4%
18. その他	その他	0	—	その他	0	—	その他	0	—	その他	0	—	その他	0	—	その他	0	—	—	—
【小計】		0	0.0%		0	0.0%		0	0.0%		0	0.0%		0	0.0%		0	0.0%	0	0.0%
【総合計】		52	100.0%		54	100.0%		41	100.0%		37	100.0%		43	100.0%		37	100.0%	264	100.0%

・各業種に応じた回答項目を設けているため、参考となるが、全体としての合計値の上位は「6. 原材料価格の上昇」43件(16.3%)・「17. 需要の停滞」38件(14.4%)・「9. 原材料費・人件費以外の経費の増加」35件(13.3%)・「15. 従業員の確保難」30件(11.4%)・「11. 材料等仕入単価の上昇」26件(9.8%)・「10. 製品（加工）単価の低下・上昇難」20件(7.6%)・「8. 人件費の増加」17件(6.4%)・「7. 原材料の不足」15件(5.7%)であった。

なお、次頁、業種別の調査項目により経営上の問題の回答件数と、割合を棒グラフにより整理を行った。

① 製造業



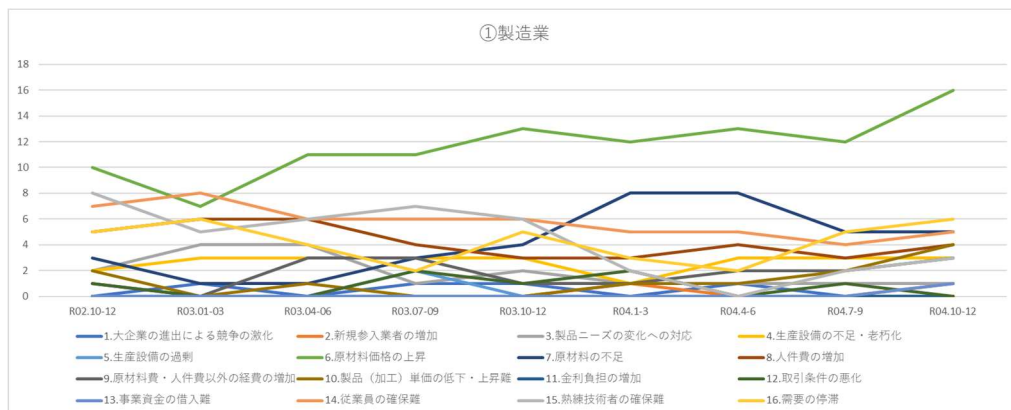
・製造業における経営上の問題点は、「6. 原材料価格の上昇」が16件（84.2%）と突出して多く、「16. 需要の停滞」が6件（31.6%）、「7. 原材料の不足」「14. 従業員の確保難」が5件（26.3%）と続いた。

・前回調査時（令和4年7月～9月期）も「6. 原材料価格の上昇」「16. 需要の停滞」「7. 原材料の不足」が高い値を示した。また、「6. 原材料価格の上昇」は+4と特に増加した。

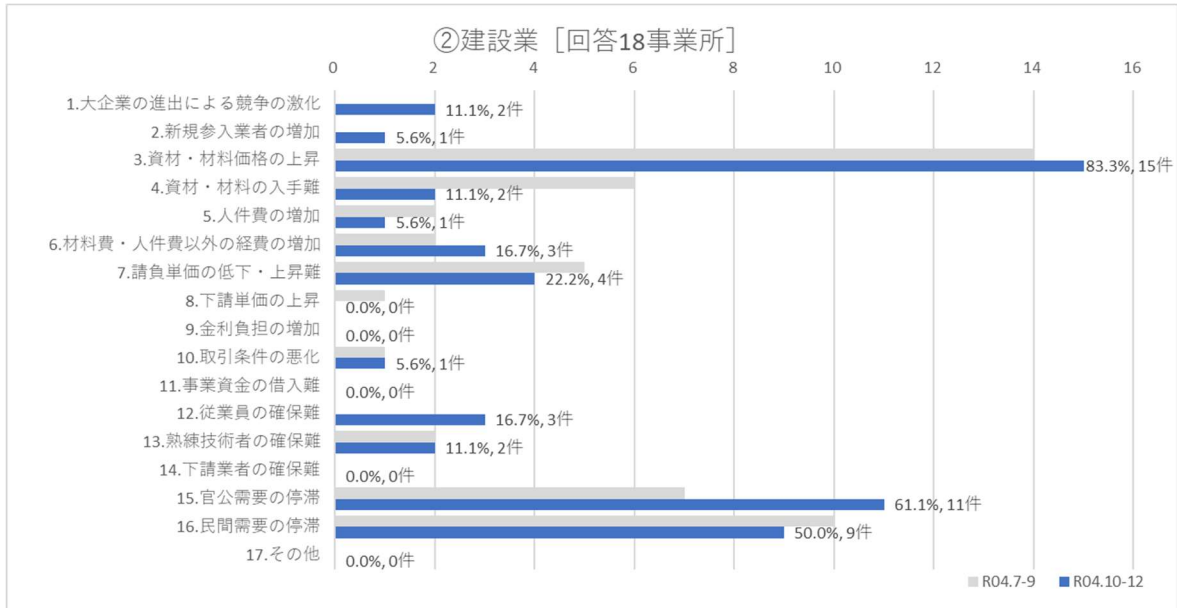
・前回調査時に比べ件数が2以上『増加』した項目
 「6. 原材料価格の上昇」 +4
 「10. 製品（加工）単価の低下・上昇難」 +2

・前回調査時に比べ件数が2以上『減少』した項目
 無し

	R02.10-12		R03.01-03		R03.04-06		R03.07-09		R03.10-12		R04.1-3		R04.4-6		R04.7-9		R04.10-12	
1.大企業の進出による競争の激化	0	0.0%	1	5.9%	0	0%	1	6%	1	6%	0	0%	1	7%	0	0%	0	0.0%
2.新規参入業者の増加	0	0.0%	0	0.0%	0	0%	0	0%	0	0%	1	6%	0	0%	0	0%	1	5.3%
3.製品ニーズの変化への対応	2	11.1%	4	23.5%	4	22%	1	6%	2	12%	1	6%	1	7%	1	7%	1	5.3%
4.生産設備の不足・老朽化	2	11.1%	3	17.6%	3	17%	3	18%	3	18%	1	6%	3	20%	3	20%	3	15.8%
5.生産設備の過剰	0	0.0%	0	0.0%	0	0%	2	12%	0	0%	0	0%	0	0%	0	0%	0	0.0%
6.原材料価格の上昇	10	55.6%	7	41.2%	11	61%	11	65%	13	76%	12	75%	13	87%	12	80%	16	84.2%
7.原材料の不足	3	16.7%	1	5.9%	1	6%	3	18%	4	24%	8	50%	8	53%	5	33%	5	26.3%
8.人件費の増加	5	27.8%	6	35.3%	6	33%	4	24%	3	18%	3	19%	4	27%	3	20%	4	21.1%
9.原材料費・人件費以外の経費の増加	1	5.6%	0	0.0%	3	17%	3	18%	1	6%	1	6%	2	13%	2	13%	3	15.8%
10.製品（加工）単価の低下・上昇難	2	11.1%	0	0.0%	1	6%	0	0%	0	0%	1	6%	1	7%	2	13%	4	21.1%
11.金利負担の増加	0	0.0%	0	0.0%	0	0%	0	0%	0	0%	0	0%	0	0%	0	0%	0	0.0%
12.取引条件の悪化	1	5.6%	0	0.0%	0	0%	2	12%	1	6%	2	13%	0	0%	1	7%	0	0.0%
13.事業資金の借入難	0	0.0%	0	0.0%	0	0%	0	0%	0	0%	0	0%	0	0%	0	0%	1	5.3%
14.従業員の確保難	7	38.9%	8	47.1%	6	33%	6	35%	6	35%	5	31%	5	33%	4	27%	5	26.3%
15.熟練技術者の確保難	8	44.4%	5	29.4%	6	33%	7	41%	6	35%	2	13%	0	0%	2	13%	3	15.8%
16.需要の停滞	5	27.8%	6	35.3%	4	22%	2	12%	5	29%	3	19%	2	13%	5	33%	6	31.6%
17.その他	1	5.6%	1	5.9%	2	11%	2	12%	0	0%	1	6%	0	0%	0	0%	0	0.0%



② 建設業

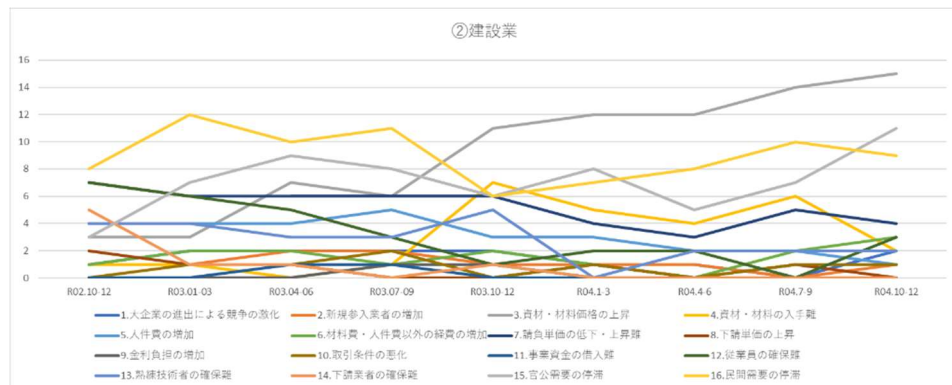


・建設業における経営上の問題点は、「3. 資材・材料価格の上昇」が15件（83.3%）と最も多く、「15. 官公需要の停滞」が11件（61.1%）、「16. 民間需要の停滞」が9件（50.0%）と続いた。

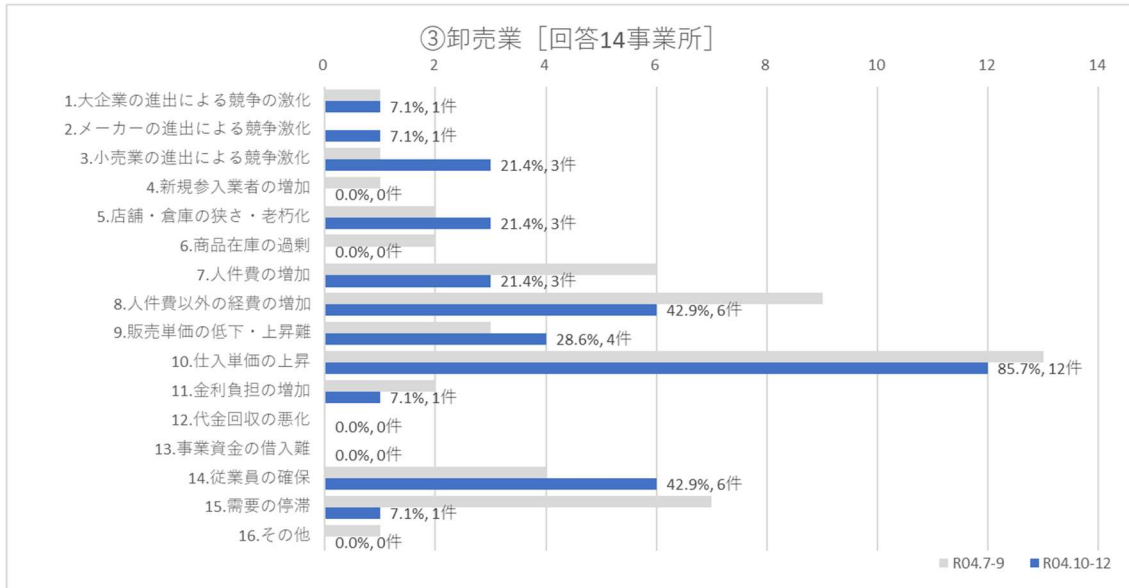
・前回調査時（令和4年7月～9月期）も「3. 資材・材料価格の上昇」「15. 官公需要の停滞」「16. 民間需要の停滞」は高い値を示した。

・前回調査時に比べ件数が2以上『増加』した項目	・前回調査時に比べ件数が2以上『減少』した項目
「1. 大企業の進出による競争の激化」 + 2	「4. 資材・材料の入手難」 - 4
「12. 従業員の確保難」 + 3	
「15. 官公需要の停滞」 + 4	

	R02.10-12	R03.01-03	R03.04-06	R03.07-09	R03.10-12	R04.1-3	R04.4-6	R04.7-9	R04.10-12
1.大企業の進出による競争の激化	1 6.3%	2 10.0%	2 10.0%	2 11.1%	2 10.5%	1 5.9%	1 7.1%	0 0.0%	2 11.1%
2.新規参入業者の増加	1 6.3%	1 5.0%	2 10.0%	2 11.1%	1 5.3%	1 5.9%	1 7.1%	0 0.0%	1 5.6%
3.資材・材料価格の上昇	3 18.8%	3 15.0%	7 35.0%	6 33.3%	11 57.9%	12 70.6%	12 85.7%	14 82.4%	15 83.3%
4.資材・材料の入手難	1 6.3%	1 5.0%	0 0.0%	1 5.6%	7 36.8%	5 29.4%	4 28.6%	6 35.3%	2 11.1%
5.人件費の増加	4 25.0%	4 20.0%	4 20.0%	5 27.8%	3 15.8%	3 17.6%	2 14.3%	2 11.8%	1 5.6%
6.材料費・人件費以外の経費の増加	1 6.3%	2 10.0%	2 10.0%	1 5.6%	2 10.5%	1 5.9%	0 0.0%	2 11.8%	3 16.7%
7.請負単価の低下・上昇難	7 43.8%	6 30.0%	6 30.0%	6 33.3%	6 31.6%	4 23.5%	3 21.4%	5 29.4%	4 22.2%
8.下請単価の上昇	2 12.5%	1 5.0%	1 5.0%	0 0.0%	0 0.0%	1 5.9%	0 0.0%	1 5.9%	0 0.0%
9.金利負担の増加	0 0.0%	0 0.0%	0 0.0%	1 5.6%	1 5.3%	0 0.0%	0 0.0%	0 0.0%	0 0.0%
10.取引条件の悪化	0 0.0%	1 5.0%	1 5.0%	2 11.1%	0 0.0%	1 5.9%	0 0.0%	1 5.9%	1 5.6%
11.事業資金の借入難	0 0.0%	0 0.0%	1 5.0%	1 5.6%	0 0.0%	0 0.0%	0 0.0%	0 0.0%	0 0.0%
12.従業員の確保難	7 43.8%	6 30.0%	5 25.0%	3 16.7%	1 5.3%	2 11.8%	2 14.3%	0 0.0%	3 16.7%
13.熟練技術者の確保難	4 25.0%	4 20.0%	3 15.0%	3 16.7%	5 26.3%	0 0.0%	2 14.3%	2 11.8%	2 11.1%
14.下請業者の確保難	5 31.3%	1 5.0%	1 5.0%	0 0.0%	1 5.3%	0 0.0%	0 0.0%	0 0.0%	0 0.0%
15.官公需要の停滞	3 18.8%	7 35.0%	9 45.0%	8 44.4%	6 31.6%	8 47.1%	5 35.7%	7 41.2%	11 61.1%
16.民間需要の停滞	8 50.0%	12 60.0%	10 50.0%	11 61.1%	6 31.6%	7 41.2%	8 57.1%	10 58.8%	9 50.0%
17.その他	0 0.0%	1 5.0%	0 0.0%	0 0.0%	0 0.0%	0 0.0%	0 0.0%	0 0.0%	0 0.0%



③ 卸売業

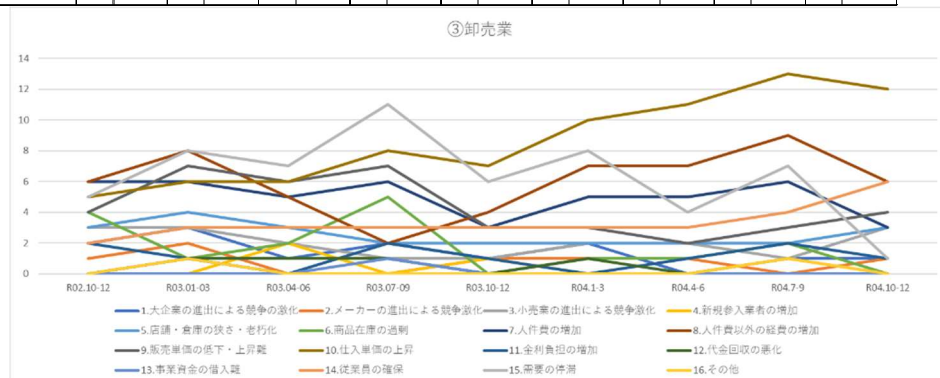


・卸売業における経営上の問題点は、「10.仕入単価の上昇」が12件（85.7%）と最も多く、「8.人件費以外の経費の増加」「14.従業員の確保」が6件（42.9%）と続いた。

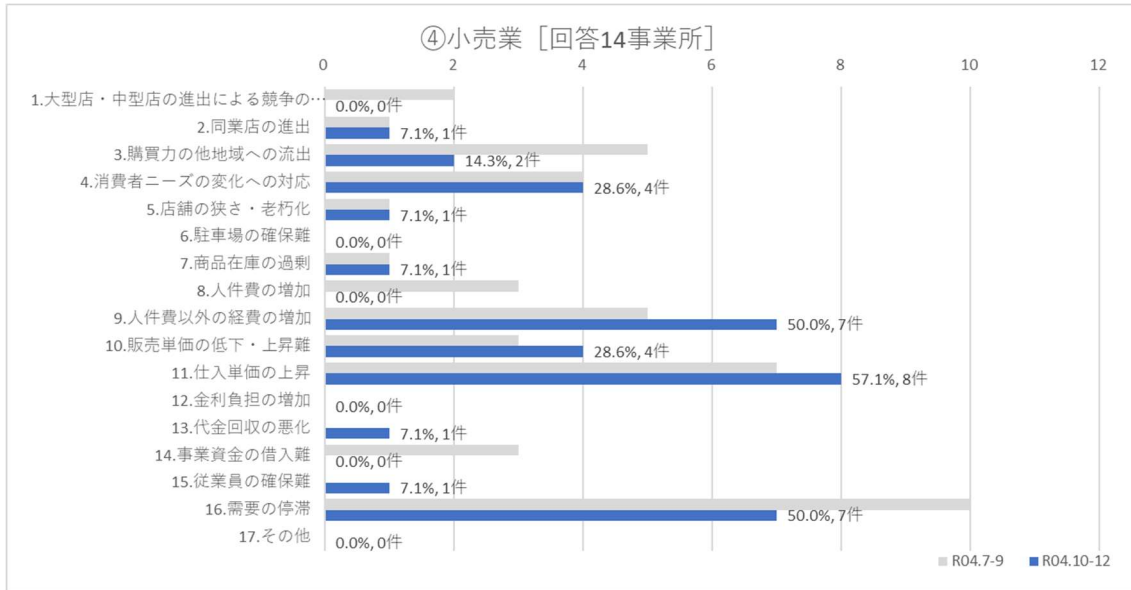
・前回調査時（令和4年7月～9月期）も「8.人件費以外の経費の増加」「10.仕入単価の上昇」は高い値を示した。また、「15.需要の停滞」は値が-6と特に減少した。

前回調査時に比べ件数が2以上『増加』した項目	前回調査時に比べ件数が2以上『減少』した項目
「3.小売業の進出による競争激化」 +2	「6.商品在庫の過剰」 -2
「14.従業員の確保」 +2	「7.人件費の増加」 -3
	「8.人件費以外の経費の増加」 -3
	「15.需要の停滞」 -6

	R02.10-12	R03.01-03	R03.04-06	R03.07-09	R03.10-12	R04.1-3	R04.4-6	R04.7-9	R04.10-12
1.大企業の進出による競争の激化	2 13.3%	3 15.0%	1 5.9%	2 11.1%	1 8.3%	2 12.5%	0 0.0%	1 5.6%	1 7.1%
2.メーカーの進出による競争激化	1 6.7%	2 10.0%	0 0.0%	0 0.0%	1 8.3%	1 6.3%	1 6.7%	0 0.0%	1 7.1%
3.小売業の進出による競争激化	3 20.0%	3 15.0%	2 11.8%	1 5.6%	1 8.3%	2 12.5%	2 13.3%	1 5.6%	3 21.4%
4.新規参入業者の増加	0 0.0%	0 0.0%	2 11.8%	0 0.0%	1 8.3%	0 0.0%	0 0.0%	1 5.6%	0 0.0%
5.店舗・倉庫の狭さ・老朽化	3 20.0%	4 20.0%	3 17.6%	2 11.1%	2 16.7%	2 12.5%	2 13.3%	2 11.1%	3 21.4%
6.商品在庫の過剰	4 26.7%	1 5.0%	2 11.8%	5 27.8%	0 0.0%	1 6.3%	1 6.7%	2 11.1%	0 0.0%
7.人件費の増加	6 40.0%	6 30.0%	5 29.4%	6 33.3%	3 25.0%	5 31.3%	5 33.3%	6 33.3%	3 21.4%
8.人件費以外の経費の増加	6 40.0%	8 40.0%	5 29.4%	2 11.1%	4 33.3%	7 43.8%	7 46.7%	9 50.0%	6 42.9%
9.販売単価の低下・上昇難	4 26.7%	7 35.0%	6 35.3%	7 38.9%	3 25.0%	3 18.8%	2 13.3%	3 16.7%	4 28.6%
10.仕入単価の上昇	5 33.3%	6 30.0%	6 35.3%	8 44.4%	7 58.3%	10 62.5%	11 73.3%	13 72.2%	12 85.7%
11.金利負担の増加	2 13.3%	1 5.0%	0 0.0%	2 11.1%	1 8.3%	0 0.0%	1 6.7%	2 11.1%	1 7.1%
12.代金回収の悪化	0 0.0%	1 5.0%	1 5.9%	1 5.6%	0 0.0%	1 6.3%	0 0.0%	0 0.0%	0 0.0%
13.事業資金の借入難	0 0.0%	0 0.0%	0 0.0%	1 5.6%	0 0.0%	0 0.0%	0 0.0%	0 0.0%	0 0.0%
14.従業員の確保	2 13.3%	3 15.0%	3 17.6%	3 16.7%	3 25.0%	3 18.8%	3 20.0%	4 22.2%	6 42.9%
15.需要の停滞	5 33.3%	8 40.0%	7 41.2%	11 61.1%	6 50.0%	8 50.0%	4 26.7%	7 38.9%	1 7.1%
16.その他	0 0.0%	1 5.0%	0 0.0%	0 0.0%	0 0.0%	0 0.0%	0 0.0%	1 5.6%	0 0.0%



④ 小売業



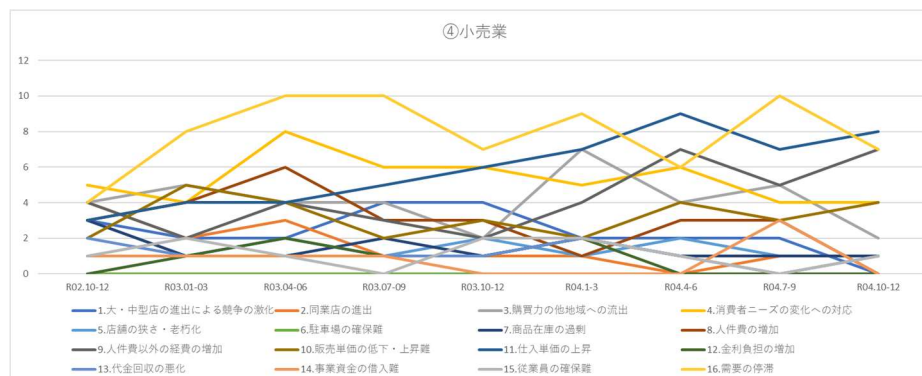
・小売業における経営上の問題点は、「11.仕入単価の上昇」が8件（57.1%）と高く、「9.人件費以外の経費の増加」「16.需要の停滞」がともに7件（50.0%）と続いた。

・前回調査時（令和4年7月～9月期）も「11.仕入単価の上昇」「16.需要の停滞」は高い値を示した。

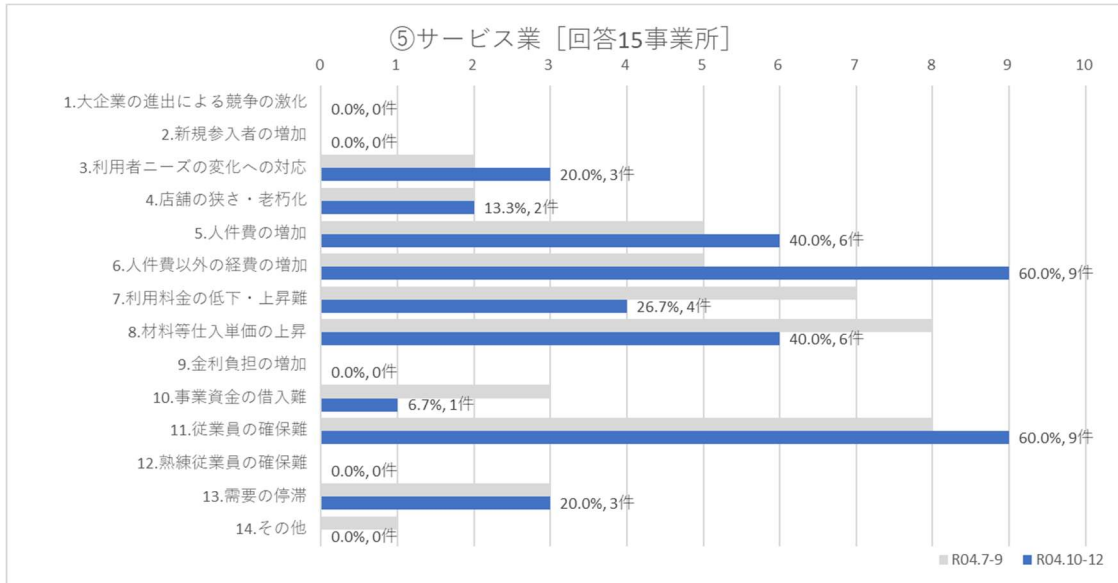
・前回調査時に比べ件数が2以上『増加』した項目
「9.人件費以外の経費の増加」 +2

・前回調査時に比べ件数が2以上『減少』した項目
「1.大・中型店の進出による競争の激化」 -2
「3.購買力の他地域への流出」 -3
「8.人件費の増加」 -3
「14.事業資金の借入難」 -3
「16.需要の停滞」 -3

	R02.10-12	R03.01-03	R03.04-06	R03.07-09	R03.10-12	R04.1-3	R04.4-6	R04.7-9	R04.10-12
1.大型店・中型店の進出による競争の激化	3 17.6%	2 12.5%	2 10.5%	4 25.0%	4 26.7%	2 11.8%	2 11.8%	2 11.8%	0 0.0%
2.同業店の進出	4 23.5%	2 12.5%	3 15.8%	1 6.3%	1 6.7%	1 5.9%	0 0.0%	1 5.9%	1 7.1%
3.購買力の他地域への流出	4 23.5%	5 31.3%	4 21.1%	4 25.0%	2 13.3%	7 41.2%	4 23.5%	5 29.4%	2 14.3%
4.消費者ニーズの変化への対応	5 35.3%	4 25.0%	8 42.1%	6 37.5%	6 40.0%	5 29.4%	6 35.3%	4 23.5%	4 28.6%
5.店舗の狭さ・老朽化	3 17.6%	1 6.3%	2 10.5%	1 6.3%	2 13.3%	1 5.9%	2 11.8%	1 5.9%	1 7.1%
6.駐車場の確保難	0 0.0%	0 0.0%	0 0.0%	0 0.0%	0 0.0%	0 0.0%	0 0.0%	0 0.0%	0 0.0%
7.商品在庫の過剰	3 17.6%	1 6.3%	1 5.3%	2 12.5%	1 6.7%	2 11.8%	1 5.9%	1 5.9%	1 7.1%
8.人件費の増加	3 17.6%	4 25.0%	6 31.6%	3 18.8%	3 20.0%	1 5.9%	3 17.6%	3 17.6%	0 0.0%
9.人件費以外の経費の増加	4 23.5%	2 12.5%	4 21.1%	3 18.8%	2 13.3%	4 23.5%	7 41.2%	5 29.4%	7 50.0%
10.販売単価の低下・上昇難	2 11.8%	5 31.3%	4 21.1%	2 12.5%	3 20.0%	2 11.8%	4 23.5%	3 17.6%	4 28.6%
11.仕入単価の上昇	3 17.6%	4 25.0%	4 21.1%	5 31.3%	6 40.0%	7 41.2%	9 52.9%	7 41.2%	8 57.1%
12.金利負担の増加	0 0.0%	1 6.3%	2 10.5%	1 6.3%	1 6.7%	2 11.8%	0 0.0%	0 0.0%	0 0.0%
13.代金回収の悪化	2 11.8%	1 6.3%	1 5.3%	1 6.3%	1 6.7%	2 11.8%	1 5.9%	0 0.0%	1 7.1%
14.事業資金の借入難	1 5.9%	1 6.3%	1 5.3%	1 6.3%	0 0.0%	0 0.0%	0 0.0%	3 17.6%	0 0.0%
15.従業員の確保難	1 5.9%	2 12.5%	1 5.3%	0 0.0%	2 13.3%	2 11.8%	1 5.9%	0 0.0%	1 7.1%
16.需要の停滞	4 23.5%	8 50.0%	10 52.6%	10 62.5%	7 46.7%	9 52.9%	6 35.3%	10 58.8%	7 50.0%
17.その他	2 11.8%	1 6.3%	0 0.0%	1 6.3%	0 0.0%	0 0.0%	0 0.0%	0 0.0%	0 0.0%



⑤ サービス業

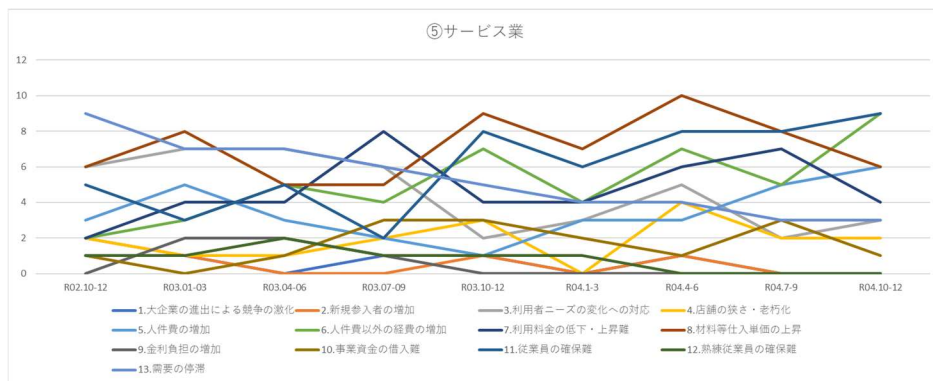


・サービス業における経営上の問題点は、「6. 人件費以外の経費の増加」「11. 従業員の確保難」が9件（60.0%）と最も多く、「5. 人件費の増加」「8. 材料等仕入単価の上昇」が6件（40.0%）、「7. 利用料金の低下・上昇難」が4件（26.7%）と続いた。

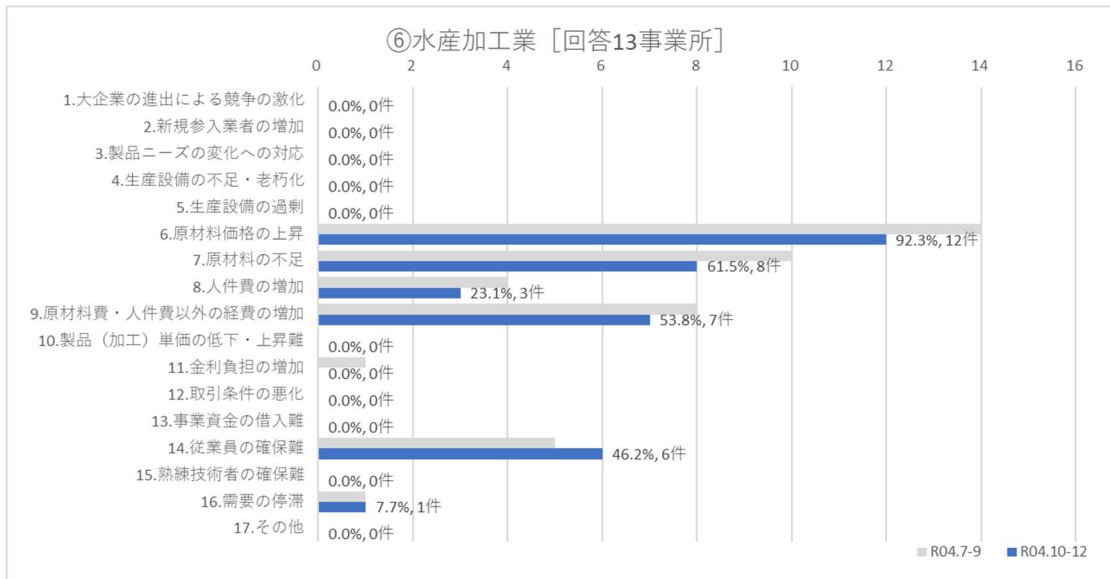
・前回調査時（令和4年7月～9月期）も「11. 従業員の確保難」は高い値を示した。また、「6. 人件費以外の経費の増加」は値が+4と特に増加した。

前回調査時に比べ件数が2以上『増加』した項目	前回調査時に比べ件数が2以上『減少』した項目
「6. 人件費以外の経費の増加」 +4	「7. 利用料金の低下・上昇難」 -3
	「8. 材料等仕入単価の上昇」 -2
	「10. 事業資金の借入難」 -2

	R02.10-12		R03.01-03		R03.04-06		R03.07-09		R03.10-12		R04.1-3		R04.4-6		R04.7-9		R04.10-12	
1.大企業の進出による競争の激化	1	6.3%	1	6.3%	0	0.0%	1	6.7%	1	6.3%	0	0.0%	1	5.9%	0	0.0%	0	0.0%
2.新規参入者の増加	2	12.5%	1	6.3%	0	0.0%	0	0.0%	1	6.3%	0	0.0%	1	5.9%	0	0.0%	0	0.0%
3.利用者ニーズの変化への対応	6	37.5%	7	43.8%	7	53.8%	6	40.0%	2	12.5%	3	25.0%	5	29.4%	2	13.3%	3	20.0%
4.店舗の狭さ・老朽化	2	12.5%	1	6.3%	1	7.7%	2	13.3%	3	18.8%	0	0.0%	4	23.5%	2	13.3%	2	13.3%
5.人件費の増加	3	18.8%	5	31.3%	3	23.1%	2	13.3%	1	6.3%	3	25.0%	3	17.6%	5	33.3%	6	40.0%
6.人件費以外の経費の増加	2	12.5%	3	18.8%	5	38.5%	4	26.7%	7	43.8%	4	33.3%	7	41.2%	5	33.3%	9	60.0%
7.利用料金の低下・上昇難	2	12.5%	4	25.0%	4	30.8%	8	53.3%	4	25.0%	4	33.3%	6	35.3%	7	46.7%	4	26.7%
8.材料等仕入単価の上昇	6	37.5%	8	50.0%	5	38.5%	5	33.3%	9	56.3%	7	58.3%	10	58.8%	8	53.3%	6	40.0%
9.金利負担の増加	0	0.0%	2	12.5%	2	15.4%	1	6.7%	0	0.0%	0	0.0%	0	0.0%	0	0.0%	0	0.0%
10.事業資金の借入難	1	6.3%	0	0.0%	1	7.7%	3	20.0%	3	18.8%	2	16.7%	1	5.9%	3	20.0%	1	6.7%
11.従業員の確保難	5	31.3%	3	18.8%	5	38.5%	2	13.3%	8	50.0%	6	50.0%	8	47.1%	8	53.3%	9	60.0%
12.熟練従業員の確保難	1	6.3%	1	6.3%	2	15.4%	1	6.7%	1	6.3%	1	8.3%	0	0.0%	0	0.0%	0	0.0%
13.需要の停滞	9	56.3%	7	43.8%	7	53.8%	6	40.0%	5	31.3%	4	33.3%	4	23.5%	3	20.0%	3	20.0%
14.その他	3	18.8%	4	25.0%	3	23.1%	1	6.7%	0	0.0%	0	0.0%	0	0.0%	1	6.7%	0	0.0%



⑥ 水産加工業



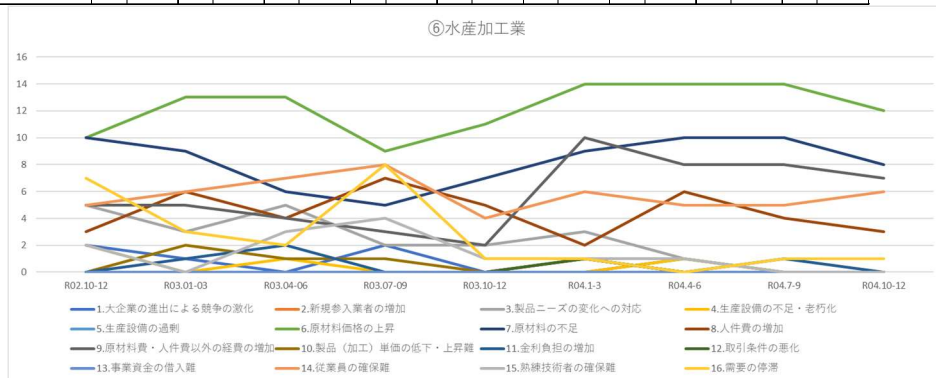
・水産加工業における経営上の問題点は、「6. 原材料価格の上昇」が12件（92.3%）と最も多く、「7. 原材料の不足」が8件（61.5%）、「9. 原材料費・人件費以外の経費の増加」が7件（53.8%）と続いた。

・前回調査時（令和4年7月～9月期）も「6. 原材料価格の上昇」「7. 原材料の不足」「9. 原材料費・人件費以外の経費の増加」は高い値を示した。

・前回調査時に比べ件数が2以上『増加』した項目
無し

・前回調査時に比べ件数が2以上『減少』した項目
「6. 原材料価格の上昇」 - 2
「7. 原材料の不足」 - 2

	R02.10-12	R03.01-03	R03.04-06	R03.07-09	R03.10-12	R04.1-3	R04.4-6	R04.7-9	R04.10-12
1.大企業の進出による競争の激化	2 11.1%	1 5.6%	0 0.0%	2 11.1%	0 0.0%	0 0.0%	1 5.9%	0 0.0%	0 0.0%
2.新規参入業者の増加	0 0.0%	0 0.0%	0 0.0%	0 0.0%	0 0.0%	1 5.9%	0 0.0%	0 0.0%	0 0.0%
3.製品ニーズの変化への対応	5 27.8%	3 16.7%	5 27.8%	2 11.1%	2 16.7%	3 17.6%	1 5.9%	0 0.0%	0 0.0%
4.生産設備の不足・老朽化	2 11.1%	0 0.0%	1 5.6%	0 0.0%	0 0.0%	0 0.0%	1 5.9%	0 0.0%	0 0.0%
5.生産設備の過剰	0 0.0%	0 0.0%	0 0.0%	0 0.0%	0 0.0%	1 5.9%	0 0.0%	0 0.0%	0 0.0%
6.原材料価格の上昇	10 55.6%	13 72.2%	13 72.2%	9 50.0%	11 91.7%	14 82.4%	14 82.4%	14 93.3%	12 92.3%
7.原材料の不足	10 55.6%	9 50.0%	6 33.3%	5 27.8%	7 58.3%	9 52.9%	10 58.8%	10 66.7%	8 61.5%
8.人件費の増加	3 16.7%	6 33.3%	4 22.2%	7 38.9%	5 41.7%	2 11.8%	6 35.3%	4 26.7%	3 23.1%
9.原材料費・人件費以外の経費の増加	5 27.8%	5 27.8%	4 22.2%	3 16.7%	2 16.7%	10 58.8%	8 47.1%	8 53.3%	7 53.8%
10.製品（加工）単価の低下・上昇難	0 0.0%	2 11.1%	1 5.6%	1 5.6%	0 0.0%	1 5.9%	0 0.0%	0 0.0%	0 0.0%
11.金利負担の増加	0 0.0%	1 5.6%	2 11.1%	0 0.0%	0 0.0%	0 0.0%	0 0.0%	1 6.7%	0 0.0%
12.取引条件の悪化	0 0.0%	0 0.0%	0 0.0%	0 0.0%	0 0.0%	1 5.9%	0 0.0%	0 0.0%	0 0.0%
13.事業資金の借入難	0 0.0%	0 0.0%	0 0.0%	0 0.0%	0 0.0%	0 0.0%	0 0.0%	0 0.0%	0 0.0%
14.従業員の確保難	5 27.8%	6 33.3%	7 38.9%	8 44.4%	4 33.3%	6 35.3%	5 29.4%	5 33.3%	6 46.2%
15.熟練技術者の確保難	2 11.1%	0 0.0%	3 16.7%	4 22.2%	1 8.3%	1 5.9%	1 5.9%	0 0.0%	0 0.0%
16.需要の停滞	7 38.9%	3 16.7%	2 11.1%	8 44.4%	1 8.3%	1 5.9%	0 0.0%	1 6.7%	1 7.7%
17.その他	2 11.1%	2 11.1%	1 5.6%	1 5.6%	0 0.0%	1 5.9%	0 0.0%	0 0.0%	0 0.0%



問4 現在の業況の良い点、もしくは今後の好転となる内容等について

【 良い点・好転 】における自由意見は18件寄せられた。

製造業	<ul style="list-style-type: none"> ・ 漁獲量の回復 ・ 好転を予測できる材料がない ・ 現在、工期遅れがありますが福利厚生施設の設置を予定しています。来客者も無料をご利用可能ですので、会社全体が好転となる予測です
建設業	<ul style="list-style-type: none"> ・ 内陸部、特に仙台圏、岩手県北上市地域の請負工事が、本格的に移働
卸売業	<ul style="list-style-type: none"> ・ 11月～12月にふるさと納税の返礼品が今までにない位注文があります。一方店売りはお客様の数も少なく売り上げはいまいちです ・ 新規取引先の増加 ・ 市内だけでなく他県、他市へのビジネスマッチングがあれば変わる可能性あり ・ 新商品投入による売り上げの増加。全体的な値上げによる売り上げの増加
小売業	<ul style="list-style-type: none"> ・ 特になし。感染減少を願うばかりです ・ 観光客の増加 ・ 来期は新事業計画中。軌道に乗るまでは少々時間がかかるかもしれないが、前向きに捉えている
サービス業	<ul style="list-style-type: none"> ・ 運転士の要員確保が、以前より順調になっている ・ コロナが治まれば売上増が見込める点 ・ 全国支援割の利用もあって、いくらか客足はあるのが良い点。その支援割が延長になって利用客が増え、移動につながればと思う ・ 全国旅行支援 ・ 全国旅行支援の実施による受入人数増はある ・ 客が固定しているのは良い点だが、人口減少、高齢化のため好転が難しい ・ 為替の落ち着き及び円高へ（140円→130円）
水産加工業	

問5 その他 話題やお困りごとなどについて

【事業所】における自由意見は27件寄せられた。

製造業	<ul style="list-style-type: none"> ・ 原材料費高騰（4割増し）、電気料値上げ（5割増し）等 ・ コロナ、半導体不足による部品欠品が多く有り、作業上大きな影響を受けている ・ 半導体がらみの部品が入ってこない。漁獲量が少ない ・ 半導体不足により電子部品が不足。インバーター、シーケンサー等の納期が10ヶ月～18ヶ月と伸びている為、当社の機械が納品出来ない。売上が上がらない ・ 新規の案件がないか少ない。半年先の受注も先食いをしている。ウクライナ情勢が早く終結してほしい
建設業	<ul style="list-style-type: none"> ・ 従業員の高齢化と熟練技術者の確保が難しい ・ 仕事の依頼はあるが、技術者、従業員、下請負業者ともに不足しており、完工高を上げることが難しい ・ 熟練技術者の確保難
卸売業	<ul style="list-style-type: none"> ・ 従業員2人募集しておりますが、なかなか集まらず困っております ・ 人材不足 ・ 包装資材の高騰に伴うお菓子の値上げに対して、お客様にご理解いただきたい ・ 値上げ後の消費動向が不安
小売業	<ul style="list-style-type: none"> ・ 電気料金の値上がりによる経費の増加 ・ コロナの感染拡大が続いている為、酒類提供店が影響を受けている。販売金額、販売数量ともに回復していない。非常に苦しい ・ 商品の原材料、価格の高騰による仕入価格の上昇 ・ 飲食店の売上の減少
サービス業	<ul style="list-style-type: none"> ・ 人手不足 ・ 市のバス路線再編と、デマンドタクシー化の動き ・ 男女問わず、新入社員の確保難 ・ パートの確保、仕入及び光熱費の価格上昇 ・ 2019年度比65%の回復にとどまっている。コロナ資金他借入金返済が困難となる ・ 人口減少、高齢化により来店が少なくなっている ・ コロナによる影響
水産加工業	<ul style="list-style-type: none"> ・ 為替影響 ・ 電気代の高騰 ・ 安定しない電気代 ・ 魚介類資源の水揚げ不足

【 業 界 】における自由意見は 19 件寄せられた。

製造業	<ul style="list-style-type: none"> ・半導体がらみの部品が入ってこない ・パソコン、SNS の普及によるペーパーレス化など、国が進めるペーパーレスによる注文不足 ・資材、部品類もすべて値上がりしている。円安や戦争の為か ・新規の案件がないか少ない。半年先の受注も先食いをしている。ウクライナ情勢が早く終結してほしい
建設業	<ul style="list-style-type: none"> ・物価の高騰と景気低迷で新築物件等の受注の減少 ・資材、材料費の急激な価格上昇に官公の単価（設計価格）上昇がついていけず、採算があわない
卸売業	<ul style="list-style-type: none"> ・水産物の水揚げ減少 ・市内の物販、飲食店を中心にした補助支援、スタンプラリーなどがあるとありがたい ・原油高騰による仕入値などの高値 ・コロナ禍第 8 波による需要の減退が心配される
小売業	<ul style="list-style-type: none"> ・アルコール離れ ・漁業、水産業の一部だが、通信環境やインターネットに遅れを感じている
サービス業	<ul style="list-style-type: none"> ・人手不足 ・燃料費の高止まり ・施行単価の減少。規模の縮小にともなう売上の減少。宴会等の減少 ・コロナ蔓延による旅行控え ・大企業が参入し安価にて営業 ・コロナによる影響
水産加工業	<ul style="list-style-type: none"> ・ヨシキリザメがワシントン条約での保護対策となった事

【その他】意見としては、4件寄せられた。

製造業	
建設業	・コロナウイルス感染症の拡大は全てにおいて影響があるので早く落ちついてほしいです
卸売業	・物販、飲食のイベントの増加 ・漁船員の不足
小売業	
サービス業	
水産加工業	・エネルギーコストの引き上げにより、足元30百万程度のコスト増となっている

D I 時系列表

1. 業況判断 D I

当期の結果		R02. 10-12	R03. 01-03	R03. 04-06	R03. 07-09	R03. 10-12	R04. 01-03	R04. 04-06	R04. 07-09	R04. 10-12
当期の水準	製造業	▲ 11.1	▲ 23.5	▲ 22.2	▲ 29.4	0.0	▲ 31.3	▲ 20.0	▲ 33.3	▲ 26.3
	建設業	▲ 38.9	▲ 20.0	▲ 35.0	▲ 38.9	▲ 47.4	▲ 41.2	▲ 60.0	▲ 64.7	▲ 55.6
	卸売業	▲ 64.7	▲ 65.0	▲ 72.2	▲ 55.6	▲ 46.2	▲ 76.5	▲ 31.3	▲ 22.2	▲ 25.0
	小売業	▲ 66.7	▲ 70.6	▲ 78.9	▲ 82.4	▲ 60.0	▲ 76.5	▲ 35.3	▲ 76.5	▲ 73.3
	サービス業	▲ 87.5	▲ 87.5	▲ 64.3	▲ 80.0	▲ 43.8	▲ 76.9	▲ 64.7	▲ 60.0	▲ 46.7
	水産加工業	▲ 36.8	▲ 33.3	▲ 27.8	▲ 16.7	16.7	▲ 47.1	11.8	6.7	23.1
	全業種値	▲ 50.0	▲ 49.1	▲ 49.5	▲ 49.5	▲ 31.6	▲ 57.8	▲ 33.0	▲ 42.3	▲ 35.5
	全国値	▲ 45.4	▲ 49.1	▲ 42.3	▲ 44.0	▲ 34.1	▲ 45.6	▲ 30.9	▲ 32.5	▲ 25.4
前年同期比	製造業	▲ 22.2	▲ 23.5	0.0	▲ 29.4	5.9	▲ 31.3	0.0	▲ 13.3	▲ 36.8
	建設業	▲ 27.8	▲ 35.0	▲ 55.0	▲ 27.8	▲ 57.9	▲ 64.7	▲ 53.3	▲ 52.9	▲ 50.0
	卸売業	▲ 70.6	▲ 35.0	▲ 27.8	▲ 44.4	▲ 7.7	▲ 52.9	0.0	0.0	6.3
	小売業	▲ 72.2	▲ 76.5	▲ 31.6	▲ 82.4	▲ 53.3	▲ 82.4	▲ 17.6	▲ 58.8	▲ 60.0
	サービス業	▲ 87.5	▲ 93.8	▲ 7.1	▲ 53.3	▲ 12.5	▲ 61.5	0.0	0.0	13.3
	水産加工業	▲ 47.4	▲ 44.4	16.7	11.8	16.7	▲ 11.8	41.2	6.7	38.5
	全業種値	▲ 53.8	▲ 50.0	▲ 18.7	▲ 37.3	▲ 20.7	▲ 50.5	▲ 4.1	▲ 20.6	▲ 17.7
	全国値	▲ 46.4	▲ 44.7	▲ 25.6	▲ 31.3	▲ 23.6	▲ 34.6	▲ 19.4	▲ 22.6	▲ 19.3
前期比	製造業	▲ 16.7	▲ 5.9	▲ 27.8	▲ 47.1	5.9	▲ 25.0	▲ 26.7	▲ 20.0	▲ 26.3
	建設業	▲ 16.7	▲ 20.0	▲ 60.0	▲ 33.3	▲ 52.6	▲ 47.1	▲ 53.3	▲ 64.7	▲ 11.1
	卸売業	▲ 17.6	▲ 36.8	▲ 5.6	▲ 27.8	7.7	▲ 58.8	25.0	▲ 11.1	▲ 31.3
	小売業	▲ 22.2	▲ 41.2	▲ 36.8	▲ 76.5	▲ 6.7	▲ 58.8	11.8	▲ 11.8	▲ 53.3
	サービス業	▲ 37.5	▲ 62.5	▲ 21.4	▲ 33.3	31.3	▲ 38.5	5.9	▲ 33.3	▲ 40.0
	水産加工業	▲ 10.5	11.1	5.6	16.7	33.3	▲ 70.6	29.4	0.0	30.8
	全業種値	▲ 19.8	▲ 25.2	▲ 25.2	▲ 33.0	0.0	▲ 50.5	0.0	▲ 23.7	▲ 22.9
	全国値	▲ 26.1	▲ 29.5	▲ 25.8	▲ 28.4	▲ 23.3	▲ 26.6	▲ 14.4	▲ 19.5	▲ 22.9
次期見通し		R02. 10-12	R03. 01-03	R03. 04-06	R03. 07-09	R03. 10-12	R04. 01-03	R04. 04-06	R04. 07-09	R04. 10-12
前年同期比	製造業	▲ 16.7	5.9	▲ 5.6	▲ 5.9	▲ 17.6	▲ 43.8	▲ 13.3	▲ 13.3	▲ 36.8
	建設業	▲ 50.0	▲ 50.0	▲ 52.6	▲ 61.1	▲ 63.2	▲ 52.9	▲ 73.3	▲ 64.7	▲ 38.9
	卸売業	▲ 87.5	▲ 36.8	0.0	▲ 16.7	15.4	▲ 29.4	▲ 6.3	▲ 16.7	▲ 18.8
	小売業	▲ 50.0	▲ 35.3	▲ 5.3	▲ 64.7	13.3	▲ 11.8	▲ 17.6	▲ 41.2	▲ 26.7
	サービス業	▲ 81.3	▲ 81.3	▲ 28.6	▲ 60.0	▲ 18.8	▲ 46.2	▲ 35.3	▲ 33.3	▲ 33.3
	水産加工業	▲ 36.8	0.0	5.6	▲ 22.2	25.0	▲ 47.1	5.9	▲ 20.0	15.4
	全業種値	▲ 52.4	▲ 32.7	▲ 14.3	▲ 37.9	▲ 12.0	▲ 38.1	▲ 22.7	▲ 32.0	▲ 25.0
	全国値	▲ 39.2	▲ 26.8	▲ 25.5	▲ 28.7	▲ 14.8	▲ 25.7	▲ 15.6	▲ 21.3	▲ 18.0
当期比	製造業	▲ 5.6	0.0	16.7	▲ 23.5	▲ 29.4	▲ 25.0	▲ 6.7	▲ 20.0	▲ 26.3
	建設業	▲ 38.9	▲ 70.0	▲ 42.1	▲ 50.0	▲ 31.6	▲ 35.3	▲ 33.3	▲ 70.6	▲ 33.3
	卸売業	▲ 100.0	▲ 21.1	11.8	▲ 22.2	▲ 23.1	11.8	0.0	▲ 16.7	▲ 37.5
	小売業	▲ 55.6	▲ 47.1	0.0	0.0	▲ 40.0	23.5	▲ 5.9	▲ 23.5	▲ 46.7
	サービス業	▲ 80.0	▲ 56.3	▲ 21.4	▲ 33.3	▲ 18.8	▲ 46.2	▲ 17.6	▲ 33.3	▲ 53.3
	水産加工業	▲ 52.9	▲ 44.4	0.0	5.9	16.7	5.9	5.9	▲ 13.3	▲ 7.7
	全業種値	▲ 53.5	▲ 40.2	▲ 5.7	▲ 20.6	▲ 22.8	▲ 9.3	▲ 9.3	▲ 29.9	▲ 34.4
	全国値	▲ 26.4	▲ 20.0	▲ 17.5	▲ 21.4	▲ 11.5	▲ 18.4	▲ 9.6	▲ 12.6	▲ 15.8

2. 売上額D I

当期の結果	R02. 10-12	R03. 01-03	R03. 04-06	R03. 07-09	R03. 10-12	R04. 01-03	R04. 04-06	R04. 07-09	R04. 10-12	
当期の水準	製造業		▲ 35.3	▲ 27.8	▲ 23.5	0.0	▲ 31.3	▲ 26.7	▲ 26.7	▲ 26.3
	建設業		▲ 30.0	▲ 35.0	▲ 38.9	▲ 57.9	▲ 35.3	▲ 60.0	▲ 52.9	▲ 61.1
	卸売業		▲ 45.0	▲ 72.2	▲ 50.0	▲ 46.2	▲ 76.5	▲ 31.3	▲ 33.3	▲ 31.3
	小売業		▲ 75.0	▲ 78.9	▲ 76.5	▲ 66.7	▲ 70.6	▲ 41.2	▲ 76.5	▲ 73.3
	サービス業		▲ 87.5	▲ 64.3	▲ 86.7	▲ 50.0	▲ 76.9	▲ 58.8	▲ 60.0	▲ 46.7
	水産加工業		▲ 27.8	▲ 5.9	▲ 11.1	25.0	▲ 35.3	11.8	13.3	23.1
	全業種値		▲ 48.6	▲ 47.2	▲ 46.6	▲ 34.8	▲ 53.6	▲ 34.0	▲ 40.2	▲ 37.5
	全国値									
前年同期比	製造業	▲ 27.8	▲ 29.4	▲ 5.6	▲ 29.4	5.9	▲ 31.3	▲ 6.7	▲ 33.3	▲ 36.8
	建設業	▲ 27.8	▲ 25.0	▲ 55.0	▲ 16.7	▲ 57.9	▲ 41.2	▲ 53.3	▲ 47.1	▲ 50.0
	卸売業	▲ 70.6	▲ 50.0	▲ 27.8	▲ 38.9	▲ 7.7	▲ 52.9	▲ 12.5	0.0	6.3
	小売業	▲ 72.2	▲ 64.7	▲ 36.8	▲ 88.2	▲ 46.7	▲ 82.4	▲ 11.8	▲ 58.8	▲ 53.3
	サービス業	▲ 87.5	▲ 93.8	▲ 21.4	▲ 53.3	▲ 18.8	▲ 53.8	5.9	▲ 6.7	6.7
	水産加工業	▲ 52.6	▲ 38.9	27.8	17.6	25.0	▲ 11.8	29.4	▲ 6.7	30.8
	全業種値	▲ 55.7	▲ 49.1	▲ 20.6	▲ 34.3	▲ 19.6	▲ 45.4	▲ 7.2	▲ 25.8	▲ 18.8
	全国値	▲ 51.6	▲ 50.0	▲ 17.2	▲ 28.9	▲ 21.2	▲ 30.6	▲ 9.1	▲ 10.0	▲ 7.2
前期比	製造業	▲ 11.1	▲ 5.9	▲ 22.2	▲ 35.3	5.9	▲ 25.0	▲ 33.3	▲ 33.3	▲ 26.3
	建設業	▲ 38.9	▲ 25.0	▲ 55.0	▲ 27.8	▲ 57.9	▲ 35.3	▲ 66.7	▲ 64.7	▲ 11.1
	卸売業	▲ 35.3	▲ 55.0	▲ 5.6	▲ 16.7	15.4	▲ 70.6	6.3	5.6	▲ 31.3
	小売業	▲ 16.7	▲ 35.3	▲ 42.1	▲ 64.7	▲ 6.7	▲ 58.8	11.8	▲ 17.6	▲ 46.7
	サービス業	▲ 37.5	▲ 43.8	▲ 21.4	▲ 46.7	0.0	▲ 38.5	5.9	▲ 13.3	▲ 33.3
	水産加工業	▲ 10.5	▲ 11.1	0.0	16.7	16.7	▲ 70.6	23.5	▲ 6.7	46.2
	全業種値	▲ 24.5	▲ 29.6	▲ 25.2	▲ 28.2	▲ 7.6	▲ 50.5	▲ 7.2	▲ 21.6	▲ 18.8
	全国値	▲ 23.7	▲ 26.8	▲ 25.4	▲ 26.5	▲ 18.5	▲ 23.5	▲ 7.7	▲ 13.9	▲ 16.4
次期見通し	R02. 10-12	R03. 01-03	R03. 04-06	R03. 07-09	R03. 10-12	R04. 01-03	R04. 04-06	R04. 07-09	R04. 10-12	
前年同期比	製造業	▲ 22.2	17.6	0.0	▲ 23.5	▲ 11.8	▲ 50.0	▲ 20.0	▲ 26.7	▲ 42.1
	建設業	▲ 44.4	▲ 50.0	▲ 42.1	▲ 61.1	▲ 52.6	▲ 47.1	▲ 73.3	▲ 64.7	▲ 38.9
	卸売業	▲ 87.5	▲ 40.0	▲ 17.6	▲ 16.7	30.8	▲ 23.5	▲ 18.8	▲ 22.2	▲ 18.8
	小売業	▲ 50.0	▲ 35.3	▲ 10.5	▲ 64.7	0.0	▲ 11.8	▲ 11.8	▲ 47.1	▲ 20.0
	サービス業	▲ 87.5	▲ 81.3	▲ 14.3	▲ 60.0	▲ 25.0	▲ 53.8	▲ 29.4	▲ 13.3	▲ 33.3
	水産加工業	▲ 52.6	▲ 22.2	11.1	0.0	41.7	▲ 41.2	0.0	▲ 6.7	15.4
	全業種値	▲ 56.2	▲ 35.2	▲ 12.4	▲ 36.9	▲ 7.6	▲ 37.1	▲ 24.7	▲ 30.9	▲ 25.0
	全国値	▲ 43.7	▲ 26.6	▲ 23.5	▲ 28.8	▲ 8.9	▲ 21.3	▲ 6.4	▲ 12.9	▲ 7.9
当期比	製造業		11.8	22.2	▲ 17.6	▲ 17.6	▲ 25.0	▲ 20.0	▲ 20.0	▲ 36.8
	建設業		▲ 60.0	▲ 36.8	▲ 55.6	▲ 15.8	▲ 35.3	▲ 40.0	▲ 64.7	▲ 33.3
	卸売業		▲ 30.0	5.9	▲ 22.2	▲ 15.4	17.6	▲ 6.3	▲ 22.2	▲ 37.5
	小売業		▲ 47.1	0.0	▲ 5.9	▲ 33.3	23.5	▲ 5.9	▲ 35.3	▲ 40.0
	サービス業		▲ 81.3	▲ 21.4	▲ 40.0	▲ 18.8	▲ 46.2	▲ 11.8	▲ 26.7	▲ 60.0
	水産加工業		▲ 55.6	5.6	27.8	8.3	0.0	5.9	0.0	▲ 7.7
	全業種値		▲ 43.5	▲ 3.8	▲ 18.4	▲ 16.3	▲ 9.3	▲ 12.4	▲ 28.9	▲ 36.5
	全国値									

3. 採算D I

当期の結果	R02. 10-12	R03. 01-03	R03. 04-06	R03. 07-09	R03. 10-12	R04. 01-03	R04. 04-06	R04. 07-09	R04. 10-12	
当期の水準	製造業	0.0	11.8	▲ 11.8	11.8	29.4	12.5	13.3	6.7	5.3
	建設業	▲ 22.2	5.3	▲ 5.0	0.0	▲ 21.1	▲ 29.4	▲ 20.0	▲ 29.4	▲ 33.3
	卸売業	▲ 23.5	▲ 30.0	▲ 44.4	▲ 11.1	▲ 15.4	▲ 52.9	▲ 12.5	▲ 22.2	▲ 6.3
	小売業	▲ 47.1	▲ 41.2	▲ 63.2	▲ 76.5	▲ 46.7	▲ 70.6	▲ 52.9	▲ 58.8	▲ 53.3
	サービス業	▲ 68.8	▲ 68.8	▲ 35.7	▲ 60.0	▲ 37.5	▲ 53.8	▲ 47.1	▲ 60.0	▲ 26.7
	水産加工業	35.3	17.6	▲ 5.6	11.1	0.0	▲ 11.8	23.5	33.3	38.5
	全業種値	▲ 20.4	▲ 17.0	▲ 27.4	▲ 19.4	▲ 15.2	▲ 34.0	▲ 16.5	▲ 22.7	▲ 13.5
	全国値	▲ 17.7	▲ 21.8	▲ 16.3	▲ 17.1	▲ 10.4	▲ 19.0	▲ 8.5	▲ 9.8	▲ 5.6
前年同期比	製造業	▲ 33.3	▲ 29.4	11.8	▲ 37.5	5.9	▲ 6.3	0.0	▲ 20.0	▲ 36.8
	建設業	▲ 16.7	▲ 36.8	▲ 40.0	▲ 27.8	▲ 57.9	▲ 52.9	▲ 40.0	▲ 47.1	▲ 33.3
	卸売業	▲ 64.7	▲ 30.0	▲ 27.8	▲ 33.3	▲ 23.1	▲ 47.1	▲ 18.8	▲ 11.1	▲ 6.3
	小売業	▲ 44.4	▲ 64.7	▲ 52.6	▲ 82.4	▲ 60.0	▲ 82.4	▲ 35.3	▲ 64.7	▲ 40.0
	サービス業	▲ 93.8	▲ 87.5	▲ 21.4	▲ 53.3	▲ 6.3	▲ 61.5	▲ 5.9	▲ 40.0	▲ 20.0
	水産加工業	▲ 16.7	▲ 47.1	11.1	11.8	25.0	▲ 17.6	17.6	▲ 13.3	7.7
	全業種値	▲ 43.8	▲ 48.1	▲ 20.8	▲ 36.6	▲ 21.7	▲ 44.3	▲ 13.4	▲ 33.0	▲ 22.9
	全国値	▲ 45.2	▲ 43.8	▲ 27.2	▲ 33.7	▲ 29.6	▲ 39.9	▲ 29.5	▲ 32.0	▲ 31.3
前期比	製造業		0.0	▲ 11.8	▲ 23.5	5.9	▲ 6.3	▲ 26.7	▲ 20.0	▲ 15.8
	建設業		▲ 15.8	▲ 40.0	▲ 44.4	▲ 57.9	▲ 29.4	▲ 40.0	▲ 70.6	▲ 16.7
	卸売業		▲ 40.0	▲ 16.7	▲ 22.2	▲ 7.7	▲ 52.9	▲ 12.5	▲ 11.1	▲ 18.8
	小売業		▲ 41.2	▲ 36.8	▲ 58.8	▲ 26.7	▲ 52.9	▲ 17.6	▲ 23.5	▲ 46.7
	サービス業		▲ 62.5	▲ 35.7	▲ 46.7	18.8	▲ 38.5	▲ 5.9	▲ 46.7	▲ 40.0
	水産加工業		▲ 5.9	▲ 5.6	11.1	33.3	▲ 64.7	5.9	▲ 20.0	7.7
	全業種値		▲ 27.4	▲ 24.5	▲ 30.1	▲ 8.7	▲ 41.2	▲ 15.5	▲ 32.0	▲ 21.9
	全国値		▲ 36.8	▲ 27.4	▲ 32.7	▲ 25.7	▲ 35.9	▲ 27.5	▲ 30.6	▲ 29.6
次期見通し	R02. 10-12	R03. 01-03	R03. 04-06	R03. 07-09	R03. 10-12	R04. 01-03	R04. 04-06	R04. 07-09	R04. 10-12	
前年同期比	製造業	▲ 22.2	0.0	0.0	▲ 11.8	▲ 17.6	▲ 43.8	▲ 13.3	▲ 13.3	▲ 36.8
	建設業	▲ 44.4	▲ 42.1	▲ 40.0	▲ 55.6	▲ 57.9	▲ 35.3	▲ 53.3	▲ 64.7	▲ 38.9
	卸売業	▲ 75.0	▲ 30.0	▲ 23.5	▲ 16.7	15.4	▲ 29.4	▲ 18.8	▲ 16.7	▲ 25.0
	小売業	▲ 38.9	▲ 41.2	▲ 15.8	▲ 58.8	▲ 13.3	▲ 29.4	▲ 29.4	▲ 52.9	▲ 26.7
	サービス業	▲ 86.7	▲ 68.8	▲ 28.6	▲ 60.0	▲ 25.0	▲ 61.5	▲ 23.5	▲ 60.0	▲ 46.7
	水産加工業	▲ 38.9	▲ 17.6	16.7	▲ 5.6	41.7	▲ 47.1	▲ 11.8	▲ 33.3	0.0
	全業種値	▲ 49.5	▲ 33.0	▲ 15.2	▲ 34.0	▲ 14.1	▲ 40.2	▲ 24.7	▲ 40.2	▲ 30.2
	全国値	▲ 40.1	▲ 29.7	▲ 27.6	▲ 31.7	▲ 21.8	▲ 31.8	▲ 25.5	▲ 29.2	▲ 27.9
当期比	製造業		5.9	35.3	▲ 17.6	▲ 29.4	▲ 31.3	▲ 13.3	▲ 13.3	▲ 26.3
	建設業		▲ 52.6	▲ 40.0	▲ 44.4	▲ 15.8	▲ 29.4	▲ 26.7	▲ 64.7	▲ 27.8
	卸売業		▲ 25.0	5.9	▲ 16.7	▲ 30.8	▲ 17.6	▲ 12.5	▲ 27.8	▲ 31.3
	小売業		▲ 35.3	▲ 10.5	▲ 5.9	▲ 33.3	5.9	▲ 11.8	▲ 41.2	▲ 40.0
	サービス業		▲ 68.8	▲ 28.6	▲ 40.0	▲ 25.0	▲ 53.8	▲ 29.4	▲ 53.3	▲ 46.7
	水産加工業		▲ 44.4	0.0	17.6	25.0	▲ 5.9	▲ 5.9	▲ 33.3	▲ 23.1
	全業種値		▲ 36.4	▲ 6.7	▲ 17.6	▲ 19.6	▲ 20.6	▲ 16.5	▲ 39.2	▲ 32.3
	全国値									

4. 資金繰りDI

当期の結果	R02. 10-12	R03. 01-03	R03. 04-06	R03. 07-09	R03. 10-12	R04. 01-03	R04. 04-06	R04. 07-09	R04. 10-12	
当期の水準	製造業		5.9	0.0	0.0	11.8	6.3	13.3	6.7	0.0
	建設業		▲ 21.1	0.0	▲ 11.1	0.0	0.0	▲ 13.3	▲ 11.8	▲ 11.1
	卸売業		▲ 10.5	▲ 38.9	▲ 22.2	▲ 30.8	▲ 41.2	▲ 12.5	▲ 33.3	▲ 6.3
	小売業		▲ 64.7	▲ 31.6	▲ 64.7	▲ 33.3	▲ 58.8	▲ 47.1	▲ 52.9	▲ 60.0
	サービス業		▲ 50.0	▲ 28.6	▲ 64.3	▲ 25.0	▲ 46.2	▲ 41.2	▲ 40.0	▲ 33.3
	水産加工業		▲ 16.7	5.6	▲ 5.6	0.0	▲ 5.9	▲ 5.9	▲ 6.7	15.4
	全業種値		▲ 28.7	▲ 16.5	▲ 31.0	▲ 13.9	▲ 26.4	▲ 21.9	▲ 25.9	▲ 18.0
	全国値									
前年同期比	製造業	▲ 5.6	0.0	22.2	▲ 5.9	5.9	0.0	6.7	▲ 6.7	▲ 10.5
	建設業	▲ 11.8	▲ 21.1	▲ 10.0	▲ 11.1	▲ 10.5	▲ 11.8	▲ 13.3	▲ 11.8	▲ 33.3
	卸売業	▲ 35.3	▲ 21.1	▲ 22.2	▲ 33.3	▲ 30.8	▲ 23.5	▲ 18.8	▲ 22.2	▲ 6.3
	小売業	▲ 33.3	▲ 47.1	▲ 31.6	▲ 70.6	▲ 40.0	▲ 82.4	▲ 29.4	▲ 58.8	▲ 53.3
	サービス業	▲ 75.0	▲ 62.5	0.0	▲ 46.7	▲ 12.5	▲ 30.8	▲ 29.4	▲ 26.7	▲ 26.7
	水産加工業	▲ 10.5	▲ 27.8	▲ 5.6	5.9	0.0	▲ 5.9	0.0	▲ 13.3	15.4
	全業種値	▲ 33.9	▲ 33.6	▲ 7.4	▲ 29.1	▲ 13.9	▲ 26.4	▲ 16.7	▲ 24.1	▲ 20.7
	全国値	▲ 26.2	▲ 27.1	▲ 17.4	▲ 21.4	▲ 17.5	▲ 23.6	▲ 15.3	▲ 16.9	▲ 16.3
前期比	製造業	5.6	▲ 11.8	11.1	0.0	5.9	0.0	▲ 6.7	▲ 13.3	▲ 15.8
	建設業	▲ 17.6	▲ 10.5	▲ 15.0	▲ 16.7	▲ 15.8	▲ 11.8	▲ 6.7	▲ 17.6	▲ 22.2
	卸売業	▲ 25.0	▲ 21.1	▲ 16.7	▲ 38.9	▲ 7.7	▲ 41.2	▲ 25.0	▲ 16.7	▲ 12.5
	小売業	▲ 22.2	▲ 29.4	▲ 31.6	▲ 58.8	▲ 33.3	▲ 64.7	▲ 23.5	▲ 29.4	▲ 60.0
	サービス業	▲ 40.0	▲ 50.0	▲ 7.1	▲ 46.7	▲ 12.5	▲ 30.8	▲ 29.4	▲ 26.7	▲ 33.3
	水産加工業	▲ 10.5	▲ 11.1	▲ 11.1	5.6	0.0	▲ 17.6	▲ 11.8	▲ 13.3	▲ 7.7
	全業種値	▲ 20.3	▲ 25.4	▲ 11.6	▲ 28.0	▲ 11.1	▲ 28.2	▲ 19.3	▲ 20.5	▲ 26.1
	全国値	▲ 19.0	▲ 20.6	▲ 18.4	▲ 19.9	▲ 19.4	▲ 19.9	▲ 12.3	▲ 15.4	▲ 19.6
次期見通し	R02. 10-12	R03. 01-03	R03. 04-06	R03. 07-09	R03. 10-12	R04. 01-03	R04. 04-06	R04. 07-09	R04. 10-12	
前年同期比	製造業	0.0	0.0	11.1	▲ 11.8	▲ 5.9	▲ 12.5	13.3	0.0	▲ 26.3
	建設業	▲ 29.4	▲ 26.3	▲ 15.0	▲ 44.4	▲ 31.6	▲ 17.6	▲ 33.3	▲ 11.8	▲ 38.9
	卸売業	▲ 31.3	▲ 21.1	▲ 17.6	▲ 11.1	▲ 7.7	▲ 17.6	▲ 25.0	▲ 5.6	▲ 25.0
	小売業	▲ 27.8	▲ 6.3	▲ 10.5	▲ 52.9	▲ 33.3	▲ 35.3	▲ 29.4	▲ 41.2	▲ 33.3
	サービス業	▲ 68.8	▲ 68.8	▲ 28.6	▲ 53.3	▲ 31.3	▲ 38.5	▲ 35.3	▲ 40.0	▲ 46.7
	水産加工業	▲ 15.8	▲ 16.7	▲ 5.6	0.0	8.3	▲ 5.9	▲ 5.9	▲ 6.7	0.0
	全業種値	▲ 27.9	▲ 22.9	▲ 10.4	▲ 28.2	▲ 18.5	▲ 20.6	▲ 19.6	▲ 17.5	▲ 29.2
	全国値	▲ 26.5	▲ 20.9	▲ 19.4	▲ 22.2	▲ 13.2	▲ 20.0	▲ 13.3	▲ 16.3	▲ 15.7
当期比	製造業		5.9	5.6	5.9	▲ 11.8	▲ 12.5	0.0	0.0	▲ 26.3
	建設業		▲ 31.6	▲ 25.0	▲ 44.4	▲ 26.3	▲ 5.9	▲ 13.3	▲ 23.5	▲ 38.9
	卸売業		▲ 10.5	▲ 23.5	▲ 16.7	▲ 15.4	5.9	▲ 18.8	▲ 5.6	▲ 25.0
	小売業		▲ 25.0	▲ 15.8	▲ 11.8	▲ 40.0	▲ 11.8	▲ 23.5	▲ 52.9	▲ 53.3
	サービス業		▲ 62.5	▲ 35.7	▲ 40.0	▲ 31.3	▲ 38.5	▲ 35.3	▲ 46.7	▲ 46.7
	水産加工業		▲ 22.2	0.0	5.6	▲ 8.3	▲ 5.9	▲ 5.9	0.0	7.7
	全業種値		▲ 23.8	▲ 15.1	▲ 16.5	▲ 22.8	▲ 10.3	▲ 16.5	▲ 21.6	▲ 31.3
	全国値									

5. 従業員D I

当期の結果		R02. 10-12	R03. 01-03	R03. 04-06	R03. 07-09	R03. 10-12	R04. 01-03	R04. 04-06	R04. 07-09	R04. 10-12
当期の水準	製造業	▲ 22.2	▲ 17.6	▲ 22.2	▲ 5.9	▲ 35.3	▲ 18.8	▲ 26.7	▲ 26.7	▲ 15.8
	建設業	▲ 50.0	▲ 45.0	▲ 30.0	▲ 33.3	▲ 15.8	▲ 17.6	▲ 20.0	▲ 23.5	▲ 22.2
	卸売業	▲ 17.6	▲ 5.0	5.6	▲ 11.1	▲ 23.1	▲ 23.5	▲ 18.8	▲ 16.7	▲ 31.3
	小売業	0.0	▲ 5.9	0.0	17.6	▲ 13.3	11.8	0.0	▲ 5.9	▲ 6.7
	サービス業	▲ 6.3	6.3	▲ 28.6	0.0	▲ 43.8	▲ 38.5	▲ 52.9	▲ 53.3	▲ 60.0
	水産加工業	▲ 21.1	▲ 22.2	▲ 27.8	▲ 66.7	▲ 33.3	▲ 35.3	▲ 35.3	▲ 33.3	▲ 30.8
	全業種値	▲ 20.0	▲ 15.7	▲ 16.8	▲ 17.6	▲ 27.2	▲ 19.6	▲ 25.8	▲ 25.8	▲ 27.1
	全国値	▲ 10.9	▲ 9.8	▲ 10.5	▲ 12.7	▲ 17.4	▲ 16.0	▲ 18.5	▲ 20.2	▲ 22.6
前年同期比	製造業	11.1	▲ 5.9	0.0	▲ 5.9	▲ 29.4	▲ 12.5	▲ 13.3	▲ 6.7	5.3
	建設業	▲ 11.1	▲ 5.0	▲ 25.0	▲ 11.1	▲ 15.8	▲ 17.6	▲ 20.0	▲ 23.5	▲ 16.7
	卸売業	0.0	▲ 10.5	▲ 11.1	0.0	7.7	▲ 23.5	▲ 12.5	▲ 16.7	▲ 18.8
	小売業	▲ 11.1	▲ 5.9	5.3	0.0	▲ 6.7	▲ 5.9	▲ 17.6	▲ 11.8	▲ 6.7
	サービス業	▲ 37.5	▲ 31.3	▲ 14.3	▲ 7.7	▲ 31.3	▲ 30.8	▲ 35.3	▲ 20.0	▲ 33.3
	水産加工業	▲ 5.3	▲ 16.7	▲ 22.2	▲ 37.5	▲ 8.3	▲ 35.3	11.8	6.7	▲ 7.7
	全業種値	▲ 8.6	▲ 12.1	▲ 11.2	▲ 10.1	▲ 15.2	▲ 20.6	▲ 14.4	▲ 12.4	▲ 12.5
	全国値	▲ 8.4	▲ 9.5	▲ 5.5	▲ 6.2	▲ 5.3	▲ 6.9	▲ 3.3	▲ 4.3	▲ 3.7
前期比	製造業		▲ 11.8	▲ 11.1	0.0	▲ 11.8	▲ 6.3	▲ 13.3	0.0	5.3
	建設業		0.0	▲ 20.0	▲ 16.7	▲ 5.3	▲ 11.8	▲ 13.3	0.0	▲ 11.1
	卸売業		▲ 10.0	0.0	0.0	0.0	▲ 23.5	▲ 6.3	▲ 11.1	▲ 31.3
	小売業		▲ 5.9	5.3	▲ 11.8	0.0	▲ 11.8	▲ 17.6	▲ 11.8	▲ 13.3
	サービス業		▲ 18.8	▲ 14.3	▲ 14.3	▲ 31.3	▲ 38.5	▲ 29.4	▲ 20.0	▲ 26.7
	水産加工業		▲ 11.8	▲ 16.7	▲ 27.8	0.0	▲ 29.4	11.8	0.0	▲ 7.7
	全業種値		▲ 9.3	▲ 9.3	▲ 11.8	▲ 8.7	▲ 19.6	▲ 11.3	▲ 7.2	▲ 13.5
	全国値		▲ 7.5	▲ 5.0	▲ 5.8	▲ 4.1	▲ 5.2	▲ 2.5	▲ 3.6	▲ 3.3
次期見通し		R02. 10-12	R03. 01-03	R03. 04-06	R03. 07-09	R03. 10-12	R04. 01-03	R04. 04-06	R04. 07-09	R04. 10-12
前年同期比	製造業	11.1	5.9	5.6	0.0	0.0	▲ 12.5	▲ 13.3	0.0	5.3
	建設業	▲ 11.1	▲ 20.0	▲ 10.0	▲ 22.2	▲ 5.3	▲ 17.6	▲ 13.3	▲ 11.8	▲ 5.6
	卸売業	▲ 18.8	15.0	0.0	11.1	7.7	▲ 11.8	0.0	▲ 16.7	▲ 6.3
	小売業	▲ 11.1	▲ 5.9	5.3	▲ 5.9	▲ 13.3	▲ 11.8	▲ 11.8	0.0	▲ 13.3
	サービス業	▲ 25.0	▲ 18.8	▲ 7.1	▲ 14.3	▲ 12.5	▲ 15.4	▲ 29.4	▲ 13.3	▲ 26.7
	水産加工業	5.3	▲ 11.1	▲ 16.7	▲ 33.3	▲ 8.3	▲ 11.8	17.6	6.7	7.7
	全業種値	▲ 7.6	▲ 5.6	▲ 3.8	▲ 10.8	▲ 5.4	▲ 13.4	▲ 8.2	▲ 6.2	▲ 6.3
	全国値	▲ 7.1	▲ 5.4	▲ 4.5	▲ 5.4	▲ 2.8	▲ 3.5	▲ 1.7	▲ 2.8	▲ 2.9
当期比	製造業		11.8	▲ 5.6	0.0	0.0	▲ 12.5	0.0	0.0	0.0
	建設業		▲ 15.0	▲ 10.0	▲ 16.7	▲ 5.3	▲ 5.9	▲ 6.7	▲ 5.9	▲ 5.6
	卸売業		5.0	0.0	5.6	0.0	▲ 11.8	0.0	▲ 16.7	▲ 12.5
	小売業		▲ 11.8	5.3	5.9	▲ 20.0	▲ 5.9	▲ 11.8	0.0	▲ 6.7
	サービス業		▲ 25.0	▲ 7.1	▲ 14.3	▲ 12.5	▲ 15.4	▲ 17.6	▲ 13.3	▲ 26.7
	水産加工業		▲ 5.6	▲ 16.7	▲ 29.4	8.3	0.0	0.0	0.0	▲ 7.7
	全業種値		▲ 6.5	▲ 5.7	▲ 7.9	▲ 5.4	▲ 8.2	▲ 6.2	▲ 6.2	▲ 9.4
	全国値									

◆当期直面している、経営上の問題点時系列表

1. 製造業

	R02. 10-12	R03. 01-03	R03. 04-06	R03. 07-09	R03. 10-12	R04. 1-3	R04. 4-6	R04. 7-9	R04. 10-12
1. 大企業の進出による競争の激化	0 0.0%	1 5.9%	0 0%	1 6%	1 6%	0 0%	1 7%	0 0%	0 0.0%
2. 新規参入業者の増加	0 0.0%	0 0.0%	0 0%	0 0%	0 0%	1 6%	0 0%	0 0%	1 5.3%
3. 製品ニーズの変化への対応	2 11.1%	4 23.5%	4 22%	1 6%	2 12%	1 6%	1 7%	1 7%	1 5.3%
4. 生産設備の不足・老朽化	2 11.1%	3 17.6%	3 17%	3 18%	3 18%	1 6%	3 20%	3 20%	3 15.8%
5. 生産設備の過剰	0 0.0%	0 0.0%	0 0%	2 12%	0 0%	0 0%	0 0%	0 0%	0 0.0%
6. 原材料価格の上昇	10 55.6%	7 41.2%	11 61%	11 65%	13 76%	12 75%	13 87%	12 80%	16 84.2%
7. 原材料の不足	3 16.7%	1 5.9%	1 6%	3 18%	4 24%	8 50%	8 53%	5 33%	5 26.3%
8. 人件費の増加	5 27.8%	6 35.3%	6 33%	4 24%	3 18%	3 19%	4 27%	3 20%	4 21.1%
9. 原材料費・人件費以外の経費の増加	1 5.6%	0 0.0%	3 17%	3 18%	1 6%	1 6%	2 13%	2 13%	3 15.8%
10. 製品（加工）単価の低下・上昇難	2 11.1%	0 0.0%	1 6%	0 0%	0 0%	1 6%	1 7%	2 13%	4 21.1%
11. 金利負担の増加	0 0.0%	0 0.0%	0 0%	0 0%	0 0%	0 0%	0 0%	0 0%	0 0.0%
12. 取引条件の悪化	1 5.6%	0 0.0%	0 0%	2 12%	1 6%	2 13%	0 0%	1 7%	0 0.0%
13. 事業資金の借入難	0 0.0%	0 0.0%	0 0%	0 0%	0 0%	0 0%	0 0%	0 0%	1 5.3%
14. 従業員の確保難	7 38.9%	8 47.1%	6 33%	6 35%	6 35%	5 31%	5 33%	4 27%	5 26.3%
15. 熟練技術者の確保難	8 44.4%	5 29.4%	6 33%	7 41%	6 35%	2 13%	0 0%	2 13%	3 15.8%
16. 需要の停滞	5 27.8%	6 35.3%	4 22%	2 12%	5 29%	3 19%	2 13%	5 33%	6 31.6%
17. その他	1 5.6%	1 5.9%	2 11%	2 12%	0 0%	1 6%	0 0%	0 0%	0 0.0%

2. 建設業

	R02. 10-12	R03. 01-03	R03. 04-06	R03. 07-09	R03. 10-12	R04. 1-3	R04. 4-6	R04. 7-9	R04. 10-12
1. 大企業の進出による競争の激化	1 6.3%	2 10.0%	2 10.0%	2 11.1%	2 10.5%	1 5.9%	1 7.1%	0 0.0%	2 11.1%
2. 新規参入業者の増加	1 6.3%	1 5.0%	2 10.0%	2 11.1%	1 5.3%	1 5.9%	1 7.1%	0 0.0%	1 5.6%
3. 資材・材料価格の上昇	3 18.8%	3 15.0%	7 35.0%	6 33.3%	11 57.9%	12 70.6%	12 85.7%	14 82.4%	15 83.3%
4. 資材・材料の入手難	1 6.3%	1 5.0%	0 0.0%	1 5.6%	7 36.8%	5 29.4%	4 28.6%	6 35.3%	2 11.1%
5. 人件費の増加	4 25.0%	4 20.0%	4 20.0%	5 27.8%	3 15.8%	3 17.6%	2 14.3%	2 11.8%	1 5.6%
6. 材料費・人件費以外の経費の増加	1 6.3%	2 10.0%	2 10.0%	1 5.6%	2 10.5%	1 5.9%	0 0.0%	2 11.8%	3 16.7%
7. 請負単価の低下・上昇難	7 43.8%	6 30.0%	6 30.0%	6 33.3%	6 31.6%	4 23.5%	3 21.4%	5 29.4%	4 22.2%
8. 下請単価の上昇	2 12.5%	1 5.0%	1 5.0%	0 0.0%	0 0.0%	1 5.9%	0 0.0%	1 5.9%	0 0.0%
9. 金利負担の増加	0 0.0%	0 0.0%	0 0.0%	1 5.6%	1 5.3%	0 0.0%	0 0.0%	0 0.0%	0 0.0%
10. 取引条件の悪化	0 0.0%	1 5.0%	1 5.0%	2 11.1%	0 0.0%	1 5.9%	0 0.0%	1 5.9%	1 5.6%
11. 事業資金の借入難	0 0.0%	0 0.0%	1 5.0%	1 5.6%	0 0.0%	0 0.0%	0 0.0%	0 0.0%	0 0.0%
12. 従業員の確保難	7 43.8%	6 30.0%	5 25.0%	3 16.7%	1 5.3%	2 11.8%	2 14.3%	0 0.0%	3 16.7%
13. 熟練技術者の確保難	4 25.0%	4 20.0%	3 15.0%	3 16.7%	5 26.3%	0 0.0%	2 14.3%	2 11.8%	2 11.1%
14. 下請業者の確保難	5 31.3%	1 5.0%	1 5.0%	0 0.0%	1 5.3%	0 0.0%	0 0.0%	0 0.0%	0 0.0%
15. 官公需要の停滞	3 18.8%	7 35.0%	9 45.0%	8 44.4%	6 31.6%	8 47.1%	5 35.7%	7 41.2%	11 61.1%
16. 民間需要の停滞	8 50.0%	12 60.0%	10 50.0%	11 61.1%	6 31.6%	7 41.2%	8 57.1%	10 58.8%	9 50.0%
17. その他	0 0.0%	1 5.0%	0 0.0%	0 0.0%	0 0.0%	0 0.0%	0 0.0%	0 0.0%	0 0.0%

3. 卸売業

	R02. 10-12	R03. 01-03	R03. 04-06	R03. 07-09	R03. 10-12	R04. 1-3	R04. 4-6	R04. 7-9	R04. 10-12
1. 大企業の進出による競争の激化	2 13.3%	3 15.0%	1 5.9%	2 11.1%	1 8.3%	2 12.5%	0 0.0%	1 5.6%	1 7.1%
2. メーカーの進出による競争激化	1 6.7%	2 10.0%	0 0.0%	0 0.0%	1 8.3%	1 6.3%	1 6.7%	0 0.0%	1 7.1%
3. 小売業の進出による競争激化	3 20.0%	3 15.0%	2 11.8%	1 5.6%	1 8.3%	2 12.5%	2 13.3%	1 5.6%	3 21.4%
4. 新規参入業者の増加	0 0.0%	0 0.0%	2 11.8%	0 0.0%	1 8.3%	0 0.0%	0 0.0%	1 5.6%	0 0.0%
5. 店舗・倉庫の狭さ・老朽化	3 20.0%	4 20.0%	3 17.6%	2 11.1%	2 16.7%	2 12.5%	2 13.3%	2 11.1%	3 21.4%
6. 商品在庫の過剰	4 26.7%	1 5.0%	2 11.8%	5 27.8%	0 0.0%	1 6.3%	1 6.7%	2 11.1%	0 0.0%
7. 人件費の増加	6 40.0%	6 30.0%	5 29.4%	6 33.3%	3 25.0%	5 31.3%	5 33.3%	6 33.3%	3 21.4%
8. 人件費以外の経費の増加	6 40.0%	8 40.0%	5 29.4%	2 11.1%	4 33.3%	7 43.8%	7 46.7%	9 50.0%	6 42.9%
9. 販売単価の低下・上昇難	4 26.7%	7 35.0%	6 35.3%	7 38.9%	3 25.0%	3 18.8%	2 13.3%	3 16.7%	4 28.6%
10. 仕入単価の上昇	5 33.3%	6 30.0%	6 35.3%	8 44.4%	7 58.3%	10 62.5%	11 73.3%	13 72.2%	12 85.7%
11. 金利負担の増加	2 13.3%	1 5.0%	0 0.0%	2 11.1%	1 8.3%	0 0.0%	1 6.7%	2 11.1%	1 7.1%
12. 代金回収の悪化	0 0.0%	1 5.0%	1 5.9%	1 5.6%	0 0.0%	1 6.3%	0 0.0%	0 0.0%	0 0.0%
13. 事業資金の借入難	0 0.0%	0 0.0%	0 0.0%	1 5.6%	0 0.0%	0 0.0%	0 0.0%	0 0.0%	0 0.0%
14. 従業員の確保	2 13.3%	3 15.0%	3 17.6%	3 16.7%	3 25.0%	3 18.8%	3 20.0%	4 22.2%	6 42.9%
15. 需要の停滞	5 33.3%	8 40.0%	7 41.2%	11 61.1%	6 50.0%	8 50.0%	4 26.7%	7 38.9%	1 7.1%
16. その他	0 0.0%	1 5.0%	0 0.0%	0 0.0%	0 0.0%	0 0.0%	0 0.0%	1 5.6%	0 0.0%

4. 小売業

	R02. 10-12	R03. 01-03	R03. 04-06	R03. 07-09	R03. 10-12	R04. 1-3	R04. 4-6	R04. 7-9	R04. 10-12
1. 大型店・中型店の進出による競争の激化	3 17.6%	2 12.5%	2 10.5%	4 25.0%	4 26.7%	2 11.8%	2 11.8%	2 11.8%	0 0.0%
2. 同業店の進出	4 23.5%	2 12.5%	3 15.8%	1 6.3%	1 6.7%	1 5.9%	0 0.0%	1 5.9%	1 7.1%
3. 購買力の他地域への流出	4 23.5%	5 31.3%	4 21.1%	4 25.0%	2 13.3%	7 41.2%	4 23.5%	5 29.4%	2 14.3%
4. 消費者ニーズの変化への対応	5 35.3%	4 25.0%	8 42.1%	6 37.5%	6 40.0%	5 29.4%	6 35.3%	4 23.5%	4 28.6%
5. 店舗の狭さ・老朽化	3 17.6%	1 6.3%	2 10.5%	1 6.3%	2 13.3%	1 5.9%	2 11.8%	1 5.9%	1 7.1%
6. 駐車場の確保難	0 0.0%	0 0.0%	0 0.0%	0 0.0%	0 0.0%	0 0.0%	0 0.0%	0 0.0%	0 0.0%
7. 商品在庫の過剰	3 17.6%	1 6.3%	1 5.3%	2 12.5%	1 6.7%	2 11.8%	1 5.9%	1 5.9%	1 7.1%
8. 人件費の増加	3 17.6%	4 25.0%	6 31.6%	3 18.8%	3 20.0%	1 5.9%	3 17.6%	3 17.6%	0 0.0%
9. 人件費以外の経費の増加	4 23.5%	2 12.5%	4 21.1%	3 18.8%	2 13.3%	4 23.5%	7 41.2%	5 29.4%	7 50.0%
10. 販売単価の低下・上昇難	2 11.8%	5 31.3%	4 21.1%	2 12.5%	3 20.0%	2 11.8%	4 23.5%	3 17.6%	4 28.6%
11. 仕入単価の上昇	3 17.6%	4 25.0%	4 21.1%	5 31.3%	6 40.0%	7 41.2%	9 52.9%	7 41.2%	8 57.1%
12. 金利負担の増加	0 0.0%	1 6.3%	2 10.5%	1 6.3%	1 6.7%	2 11.8%	0 0.0%	0 0.0%	0 0.0%
13. 代金回収の悪化	2 11.8%	1 6.3%	1 5.3%	1 6.3%	1 6.7%	2 11.8%	1 5.9%	0 0.0%	1 7.1%
14. 事業資金の借入難	1 5.9%	1 6.3%	1 5.3%	1 6.3%	0 0.0%	0 0.0%	0 0.0%	3 17.6%	0 0.0%
15. 従業員の確保難	1 5.9%	2 12.5%	1 5.3%	0 0.0%	2 13.3%	2 11.8%	1 5.9%	0 0.0%	1 7.1%
16. 需要の停滞	4 23.5%	8 50.0%	10 52.6%	10 62.5%	7 46.7%	9 52.9%	6 35.3%	10 58.8%	7 50.0%
17. その他	2 11.8%	1 6.3%	0 0.0%	1 6.3%	0 0.0%	0 0.0%	0 0.0%	0 0.0%	0 0.0%

5. サービス業

	R02. 10-12	R03. 01-03	R03. 04-06	R03. 07-09	R03. 10-12	R04. 1-3	R04. 4-6	R04. 7-9	R04. 10-12
1. 大企業の進出による競争の激化	1 6.3%	1 6.3%	0 0.0%	1 6.7%	1 6.3%	0 0.0%	1 5.9%	0 0.0%	0 0.0%
2. 新規参入者の増加	2 12.5%	1 6.3%	0 0.0%	0 0.0%	1 6.3%	0 0.0%	1 5.9%	0 0.0%	0 0.0%
3. 利用者ニーズの変化への対応	6 37.5%	7 43.8%	7 53.8%	6 40.0%	2 12.5%	3 25.0%	5 29.4%	2 13.3%	3 20.0%
4. 店舗の狭さ・老朽化	2 12.5%	1 6.3%	1 7.7%	2 13.3%	3 18.8%	0 0.0%	4 23.5%	2 13.3%	2 13.3%
5. 人件費の増加	3 18.8%	5 31.3%	3 23.1%	2 13.3%	1 6.3%	3 25.0%	3 17.6%	5 33.3%	6 40.0%
6. 人件費以外の経費の増加	2 12.5%	3 18.8%	5 38.5%	4 26.7%	7 43.8%	4 33.3%	7 41.2%	5 33.3%	9 60.0%
7. 利用料金の低下・上昇難	2 12.5%	4 25.0%	4 30.8%	8 53.3%	4 25.0%	4 33.3%	6 35.3%	7 46.7%	4 26.7%
8. 材料等仕入単価の上昇	6 37.5%	8 50.0%	5 38.5%	5 33.3%	9 56.3%	7 58.3%	10 58.8%	8 53.3%	6 40.0%
9. 金利負担の増加	0 0.0%	2 12.5%	2 15.4%	1 6.7%	0 0.0%	0 0.0%	0 0.0%	0 0.0%	0 0.0%
10. 事業資金の借入難	1 6.3%	0 0.0%	1 7.7%	3 20.0%	3 18.8%	2 16.7%	1 5.9%	3 20.0%	1 6.7%
11. 従業員の確保難	5 31.3%	3 18.8%	5 38.5%	2 13.3%	8 50.0%	6 50.0%	8 47.1%	8 53.3%	9 60.0%
12. 熟練従業員の確保難	1 6.3%	1 6.3%	2 15.4%	1 6.7%	1 6.3%	1 8.3%	0 0.0%	0 0.0%	0 0.0%
13. 需要の停滞	9 56.3%	7 43.8%	7 53.8%	6 40.0%	5 31.3%	4 33.3%	4 23.5%	3 20.0%	3 20.0%
14. その他	3 18.8%	4 25.0%	3 23.1%	1 6.7%	0 0.0%	0 0.0%	0 0.0%	1 6.7%	0 0.0%

6. 水産加工業

	R02. 10-12	R03. 01-03	R03. 04-06	R03. 07-09	R03. 10-12	R04. 1-3	R04. 4-6	R04. 7-9	R04. 10-12
1. 大企業の進出による競争の激化	2 11.1%	1 5.6%	0 0.0%	2 11.1%	0 0.0%	0 0.0%	1 5.9%	0 0.0%	0 0.0%
2. 新規参入業者の増加	0 0.0%	0 0.0%	0 0.0%	0 0.0%	0 0.0%	1 5.9%	0 0.0%	0 0.0%	0 0.0%
3. 製品ニーズの変化への対応	5 27.8%	3 16.7%	5 27.8%	2 11.1%	2 16.7%	3 17.6%	1 5.9%	0 0.0%	0 0.0%
4. 生産設備の不足・老朽化	2 11.1%	0 0.0%	1 5.6%	0 0.0%	0 0.0%	0 0.0%	1 5.9%	0 0.0%	0 0.0%
5. 生産設備の過剰	0 0.0%	0 0.0%	0 0.0%	0 0.0%	0 0.0%	1 5.9%	0 0.0%	0 0.0%	0 0.0%
6. 原材料価格の上昇	10 55.6%	13 72.2%	13 72.2%	9 50.0%	11 91.7%	14 82.4%	14 82.4%	14 93.3%	12 92.3%
7. 原材料の不足	10 55.6%	9 50.0%	6 33.3%	5 27.8%	7 58.3%	9 52.9%	10 58.8%	10 66.7%	8 61.5%
8. 人件費の増加	3 16.7%	6 33.3%	4 22.2%	7 38.9%	5 41.7%	2 11.8%	6 35.3%	4 26.7%	3 23.1%
9. 原材料費・人件費以外の経費の増加	5 27.8%	5 27.8%	4 22.2%	3 16.7%	2 16.7%	10 58.8%	8 47.1%	8 53.3%	7 53.8%
10. 製品（加工）単価の低下・上昇難	0 0.0%	2 11.1%	1 5.6%	1 5.6%	0 0.0%	1 5.9%	0 0.0%	0 0.0%	0 0.0%
11. 金利負担の増加	0 0.0%	1 5.6%	2 11.1%	0 0.0%	0 0.0%	0 0.0%	0 0.0%	1 6.7%	0 0.0%
12. 取引条件の悪化	0 0.0%	0 0.0%	0 0.0%	0 0.0%	0 0.0%	1 5.9%	0 0.0%	0 0.0%	0 0.0%
13. 事業資金の借入難	0 0.0%	0 0.0%	0 0.0%	0 0.0%	0 0.0%	0 0.0%	0 0.0%	0 0.0%	0 0.0%
14. 従業員の確保難	5 27.8%	6 33.3%	7 38.9%	8 44.4%	4 33.3%	6 35.3%	5 29.4%	5 33.3%	6 46.2%
15. 熟練技術者の確保難	2 11.1%	0 0.0%	3 16.7%	4 22.2%	1 8.3%	1 5.9%	1 5.9%	0 0.0%	0 0.0%
16. 需要の停滞	7 38.9%	3 16.7%	2 11.1%	8 44.4%	1 8.3%	1 5.9%	0 0.0%	1 6.7%	1 7.7%
17. その他	2 11.1%	2 11.1%	1 5.6%	1 5.6%	0 0.0%	1 5.9%	0 0.0%	0 0.0%	0 0.0%